

Szybki start instalacji SUSE Linux Enterprise Server 11

SKRÓCONA INSTRUKCJA OBSŁUGI NOVELL®

Aby zainstalować nową wersję SUSE® Linux Enterprise 11, trzeba użyć następującej procedury. Ten dokument zawiera krótką instrukcję dotyczącą domyślnej instalacji SUSE Linux Enterprise Server.

Witamy w SUSE Linux Enterprise Server

Bardziej szczegółowe instrukcje instalacji i strategię wdrożeniową podano w dokumentacji SUSE Linux Enterprise -- <http://www.novell.com/documentation/>.

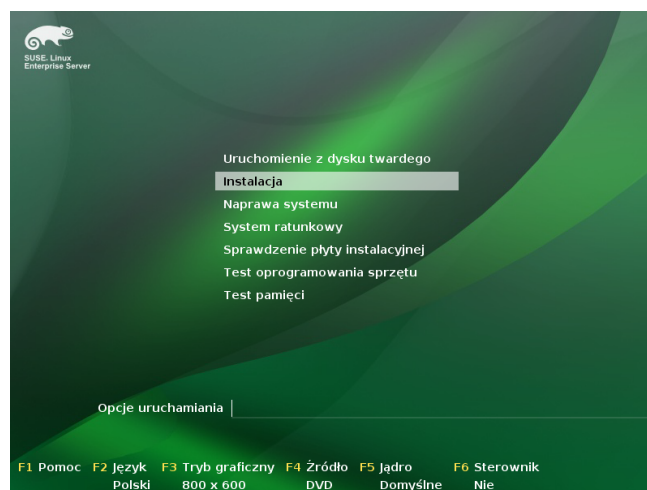
Wymagania systemowe

- Komputer osobisty z procesorem Pentium® III 500 MHz lub lepszym (zalecany Pentium 4 2.4 GHz lub lepszy lub dowolny procesor AMD64 lub Intel® EM64T)
- Fizyczna pamięć RAM 512 MB (zalecana 1 GB)
- Dostępna przestrzeń dyskowa 3 GB (zalecana większa)
- Ekran o rozdzielczości 800 x 600 (zalecana 1024 x 768 lub większa)

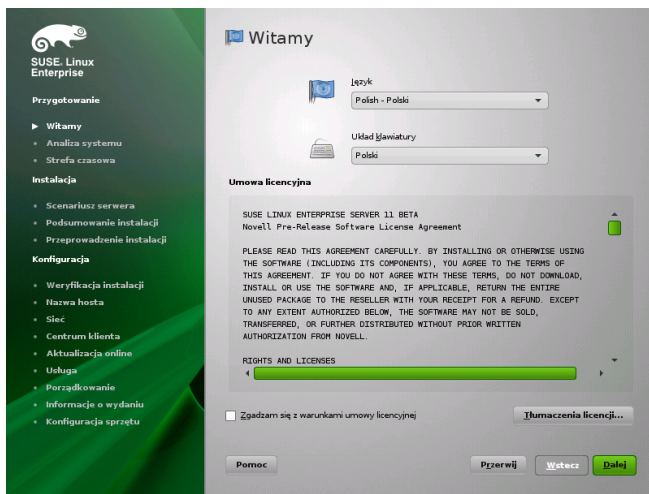
Instalacja SUSE Linux Enterprise Server

Proszę skorzystać z tych instrukcji, jeśli w komputerze nie ma systemu Linux albo jeśli trzeba zastąpić istniejący system linuksowy.

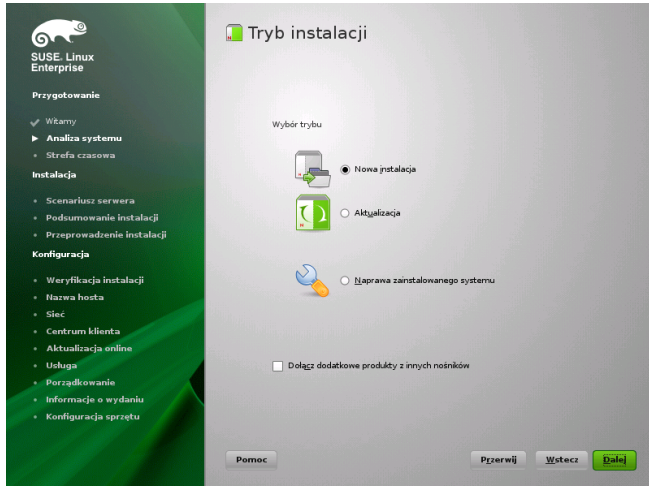
1. Należy umieścić płytę DVD SUSE Linux Enterprise Server w napędzie i uruchomić komputer ponownie, w celu uruchomienia programu instalacyjnego.



2. Proszę wybrać *Instalacja* z menu rozruchowego i nacisnąć klawisz Enter. Spowoduje to wczytanie programu instalacyjnego SUSE Linux Enterprise Server i rozpoczęcie instalacji w trybie normalnym.



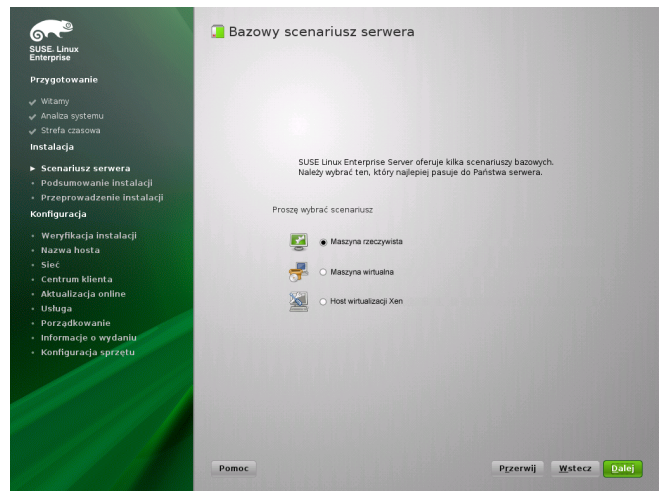
3. Proszę wybrać język, który ma być używany podczas instalacji i w zainstalowanym systemie.
4. Proszę przeczytać umowę licencyjną i kliknąć *Tak, zgadzam się z warunkami umowy licencyjnej*. Proszę nacisnąć *Dalej*, aby kontynuować.



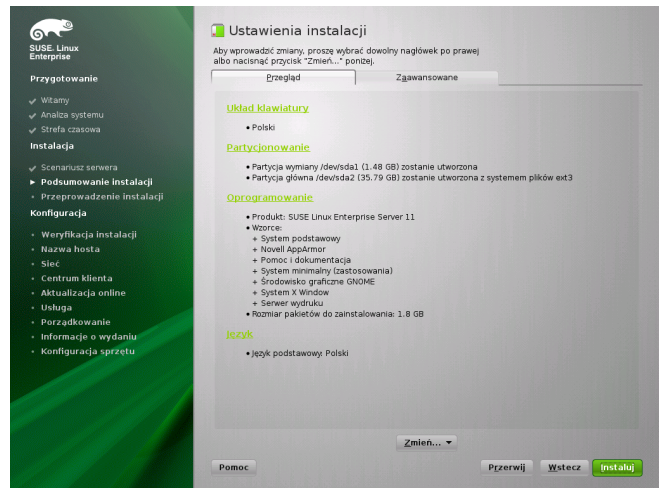
5. Proszę wybrać, czy ma być przeprowadzona *Nowa instalacja*, czy aktualizacja poprzedniej wersji SUSE Linux Enterprise. Proszę nacisnąć *Dalej*, aby kontynuować.



6. Proszę wybrać strefę czasową używaną dla tego komputera. Proszę nacisnąć *Dalej*, aby kontynuować.



7. Trzeba zdecydować, czy ma być wykonana instalacja jako podstawowego systemu operacyjnego w *Komputerze rzeczywistym*, jako maszyny wirtualnej (gościa) w monitorze maszyn wirtualnych XEN, zaznaczając *Maszyna wirtualna* albo jako hosta wirtualizacyjnego, który może uruchamiać inne maszyny wirtualne, poprzez wybór opcji *Host wirtualizacyjny XEN*. Proszę nacisnąć *Dalej*, aby kontynuować.



8. Okno Ustawienia instalacji można użyć do przeglądu zaproponowanych opcji instalacji i partycjonowania oraz do zmian poszczególnych opcji w razie potrzeby.

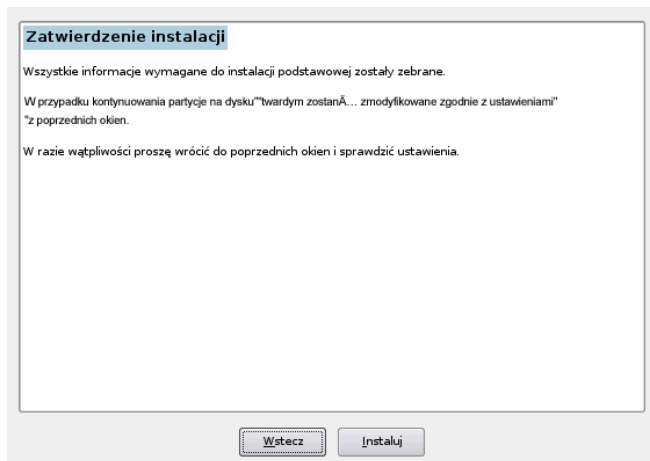
Karta *Przegląd* zawiera opcje wymagające niekiedy interwencji ręcznej (w większości instalacji). Karta *Zaawansowane* zawiera specjalne opcje opisane poniżej.

WAŻNE

Jeśli nie dokonano żadnych zmian w wybranym oprogramowaniu, domyślnym środowiskiem graficznym będzie GNOME. Aby zainstalować KDE, należy kliknąć odnośnik *Oprogramowanie*

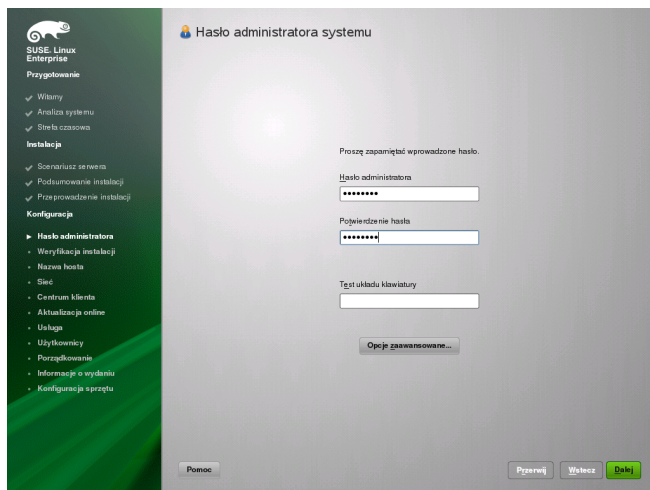
i wybrać *KDE*. Zależnie od dostępnej przestrzeni na dysku, można wybrać instalację obu środowisk. Proszę nacisnąć *Instaluj*, aby kontynuować.

9. Następnie należy nacisnąć przycisk *Akceptuj*, aby zaakceptować ewentualne umowy licencyjne.



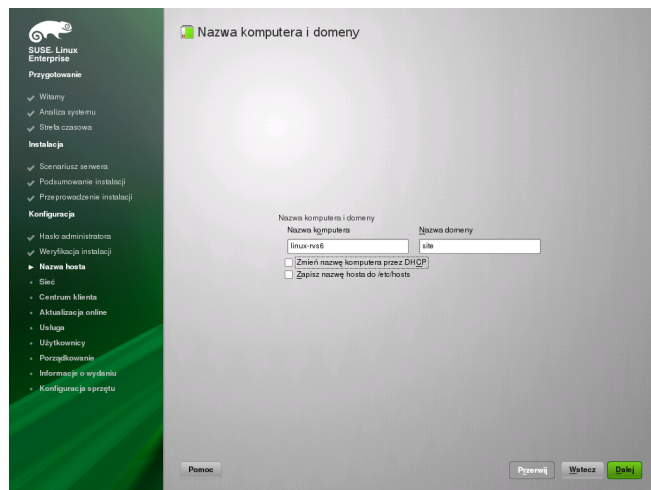
10. Aby rozpocząć instalację, trzeba nacisnąć przycisk *Instaluj*.

Po ukończeniu podstawowej konfiguracji systemu i zainstalowaniu wszystkich wybranych pakietów oprogramowania program instalacyjny SUSE Linux Enterprise Server uruchomi nowy system Linux. Po uruchomieniu wyświetlony zostanie następujący ekran:

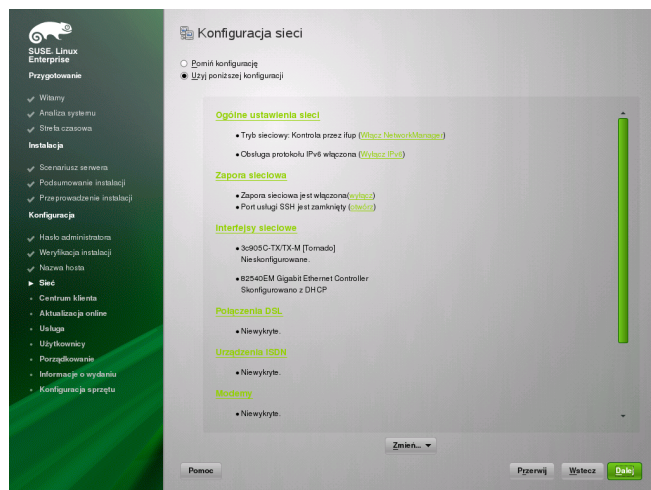


11. Proszę wpisać hasło administratora systemu (użytkownika `root`).

Hasła użytkownika `root` nie wolno zapomnieć! Po jego wprowadzeniu tutaj nie może być odzyskane. Można je ustawić na nowo tylko z pomocą administratora. Proszę nacisnąć *Dalej*, aby kontynuować.

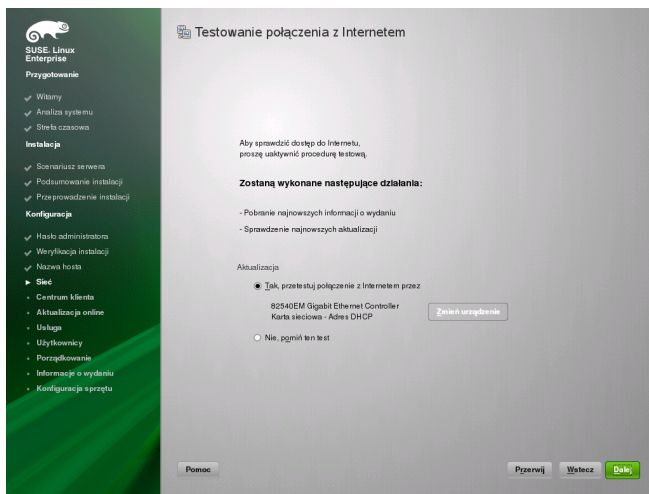


12. Następnie należy wprowadzić nazwę tego komputera i domenę DNS, do której on należy. Proszę nacisnąć *Dalej*, aby kontynuować.

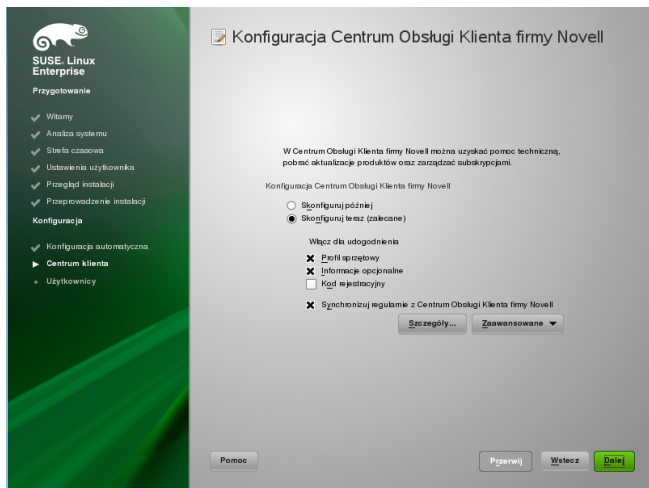


13. W oknie Konfiguracja sieci można przejrzeć lub zmienić połączenia sieciowe systemu.

Jeśli komputer ma urządzenia sieciowe (np. kartę sieciową albo bezprzewodową, połączenie DSL, kartę ISDN lub modem), dobrze jest skonfigurować je teraz, ponieważ połączenie z Internetem pozwala SUSE Linux Enterprise Server pobrać wszelkie dostępne aktualizacje i dołączyć je do instalacji. Proszę nacisnąć *Dalej*, aby kontynuować.



14. Połączenie z Internetem można sprawdzić przy pomocy opcji *Tak, przetestuj połączenie z Internetem*. Ta opcja powoduje także sprawdzenie ostatnich informacji o wydaniu SUSE Linux Enterprise Server. Proszę nacisnąć *Dalej*, aby kontynuować.
15. Wyniki testu przedstawia ekran Testowanie połączenia z Internetem. Proszę nacisnąć *Dalej*, aby kontynuować.

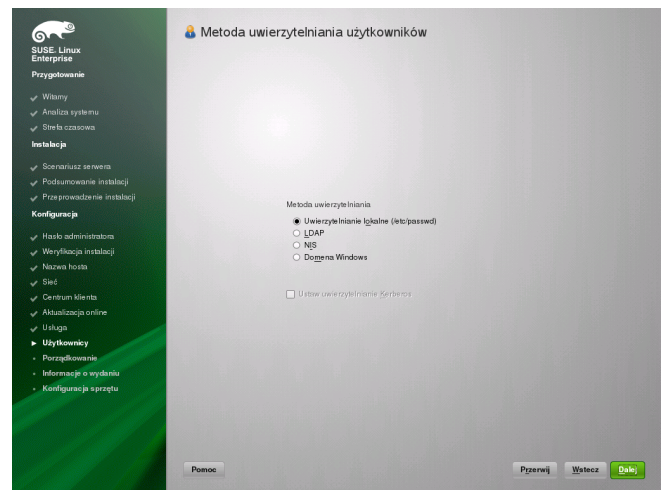


16. W oknie Konfiguracja Centrum Obsługi Klienta firmy Novell można zezwolić systemowi na aktualizacje online, przez *Skonfiguruj teraz > Dalej > Kontynuuj*.

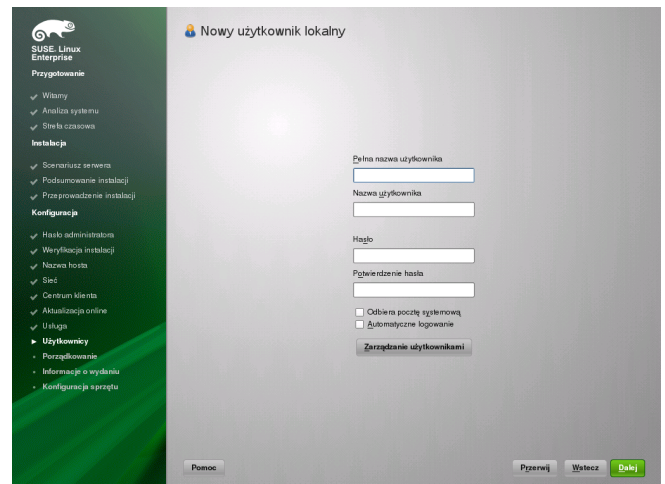
Aby pominąć ten etap, należy kliknąć *Skonfiguruj później > Dalej* i kontynuować instalację. Opcję tę można skonfigurować później, po zainstalowaniu produktu. Proszę nacisnąć *Dalej*, aby kontynuować.



17. Domyślnie SUSE Linux Enterprise Server tworzy certyfikat dla tego systemu. Aby to wyłączyć, należy kliknąć *Pomiń konfigurację > Dalej*. Proszę nacisnąć *Dalej*, aby kontynuować.

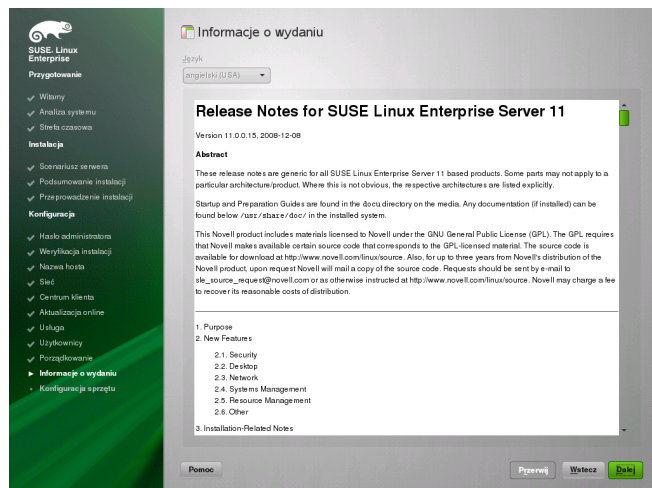


18. W ekranie Metoda uwierzytelniania użytkowników należy zaznaczyć *Uwierzytelnianie lokalne (/etc/passwd)*, o ile nie otrzymano innych instrukcji od administratora systemu. Proszę nacisnąć *Dalej*, aby kontynuować.

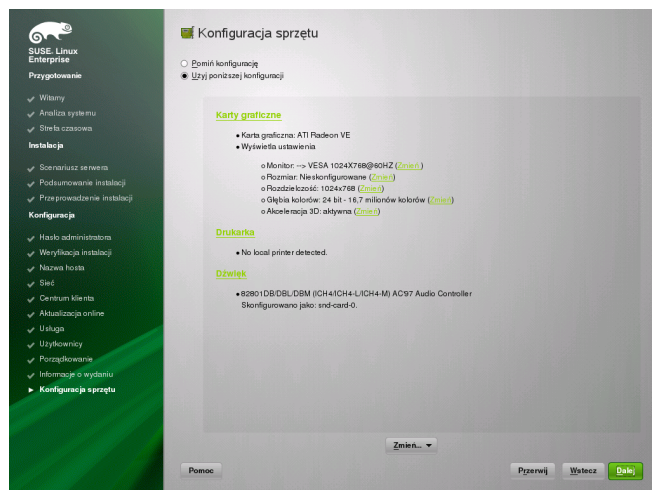


19. Proszę wpisać swoje imię i nazwisko w polu *Pełna nazwa użytkownika*, nazwę używaną do logowania w polu *Nazwa użytkownika*, oraz hasło (zgodne z zaleceniami administratora systemu) w polu *Hasło*.

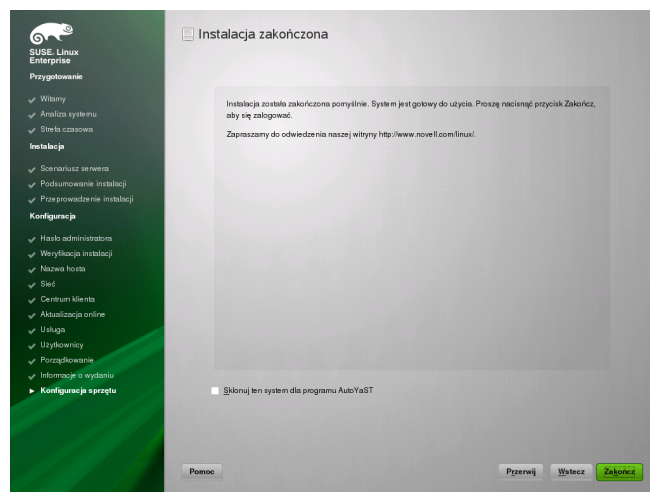
Ze względów bezpieczeństwa hasło powinno mieć co najmniej osiem znaków i powinno zawierać małe i duże litery oraz cyfry. Maksymalna długość hasła to 72 znaki. Hasła zapisywane są z rozróżnieniem małych i dużych liter. Proszę nacisnąć *Dalej*, aby kontynuować.



20. Po zakończeniu konfiguracji systemu można obejrzeć Informacje o wydaniu. Proszę nacisnąć *Dalej*, aby kontynuować.



21. Ekran Konfiguracja sprzętu służy do przeglądania lub konfiguracji karty graficznej i innych urządzeń. Proszę nacisnąć *Dalej*, aby kontynuować.



22. W ekranie Instalacja zakończona należy kliknąć *Zakończ*, aby zamknąć program instalacyjny SUSE Linux Enterprise Server i przejść do ekranu logowania.
23. Proszę kliknąć swoją nazwę użytkownika i wpisać swoje hasło w polu *Hasło*, a następnie nacisnąć klawisz Enter.

Informacje prawne

Pełna treść jest chroniona prawem autorskim © 2006-2009 Novell, Inc.

Niniejszy podręcznik jest chroniony prawami własności intelektualnej firmy Novell. Poprzez powielanie, kopiowanie lub dystrybucję tego podręcznika użytkownik jawnie zgadza się przestrzegać zasad i warunków określonych w niniejszej licencji.

Podręcznik ten może być dowolnie powielany, kopiowany i rozprowadzany jako osobny dokument oraz jako część pakietu w formie elektronicznej i/lub drukowanej, z zastrzeżeniem spełnienia poniższych warunków:

Niniejsza informacja o prawach autorskich oraz dane autorów i osób, które wniosły wkład w powstanie dokumentów, zostanie umieszczona i wyróżniona na wszystkich powielonych, skopiowanych i rozprowadzonych kopiach. Niniejszy podręcznik, w szczególności w wersji drukowanej, będzie powielany i/lub rozprowadzany tylko do użytku niekomercyjnego. W przypadku innego użycia niniejszego podręcznika lub jego części wymagana jest pisemna zgoda firmy Novell Inc.

Znaki towarowe firmy Novell można znaleźć na liście znaków towarowych i znaków usług firmy Novell <http://www.novell.com/company/legal/trademarks/tmlist.html>. Linux* jest zarejestrowanym znakiem towarowym Linusa Torvaldsa. Wszystkie znaki towarowe osób trzecich należą do ich odpowiednich właścicieli. Symbol znaku towarowego (®, ™ itp.) oznacza znak towarowy firmy Novell, a symbol gwiazdki (*) oznacza znak towarowy osób trzecich.

Wszelkie informacje w tej książce zostały zebrane z najwyższą dbałością o szczegóły. Jednakże nie gwarantuje to pełnej dokładności. Firmy Novell Inc. i SUSE LINUX Products GmbH, autorzy oraz tłumacze nie ponoszą odpowiedzialności za ewentualne błędy i ich konsekwencje.

Novell®

