

GUÍA DE INSTALACIÓN RÁPIDA

SUSE Linux Enterprise Server 11

NOVELL® GUÍA DE INICIO RÁPIDO

Utilice los siguientes procedimientos para instalar una versión nueva de SUSE® Linux Enterprise 11. En este documento encontrará una descripción general acerca de cómo realizar la instalación por defecto de SUSE Linux Enterprise Server.

Bienvenido a SUSE Linux Enterprise Server

Para obtener instrucciones de instalación más detalladas y estrategias de distribución, consulte la documentación de SUSE Linux Enterprise, disponible en <http://www.novell.com/documentation/>.

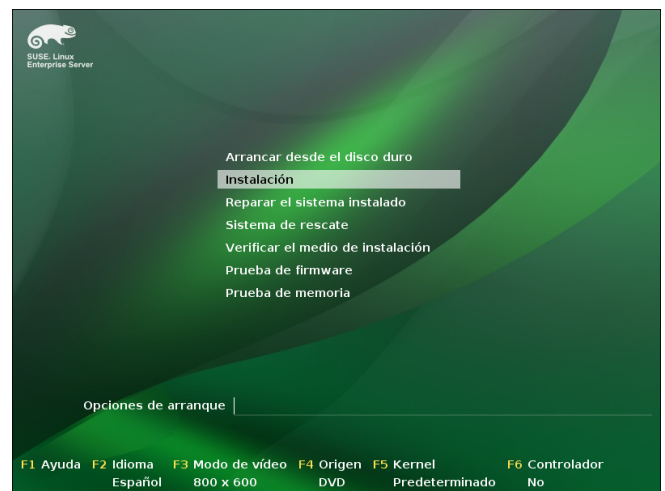
Requisitos del sistema

- Equipo PC con procesador Pentium® III a 500 MHz o superior (se recomienda un procesador Pentium 4 a 2,4 GHz o superior, o cualquier procesador AMD64 para Intel® EM64T)
- 512 MB de RAM física (se recomienda 1 GB)
- 2 GB de espacio disponible en disco (se recomienda una cantidad superior)
- Resolución de pantalla de 800 x 600 (se recomienda 1.024 x 768 o superior)

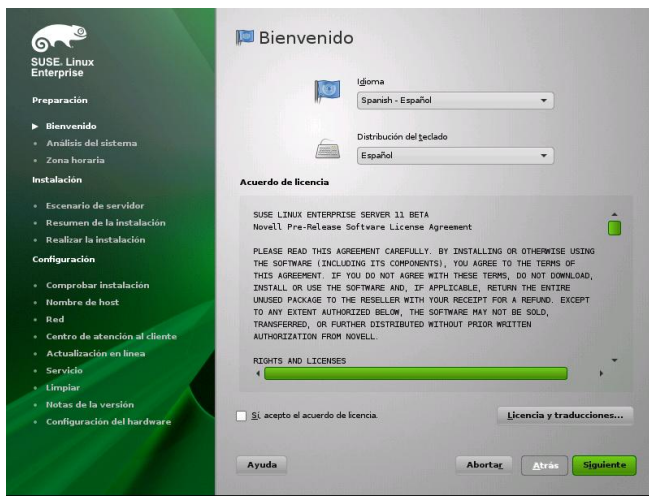
Instalación de SUSE Linux Enterprise Server

Siga estas instrucciones si su equipo no cuenta con un sistema Linux o si desea sustituir un sistema Linux existente.

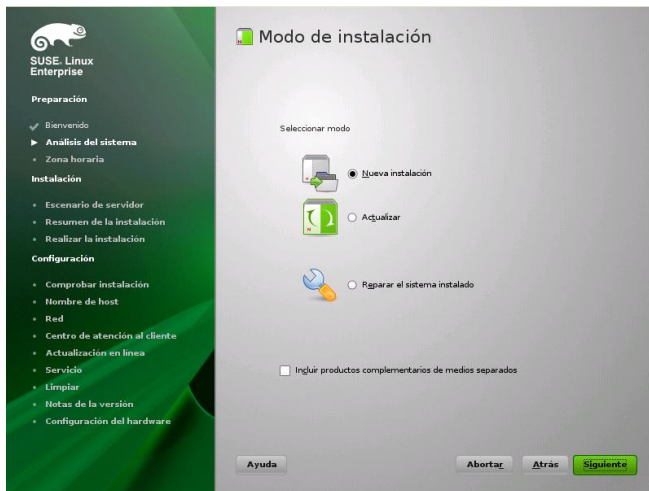
1. Inserte el DVD de SUSE Linux Enterprise Server en la unidad y reanque el equipo para que se inicie el programa de instalación.



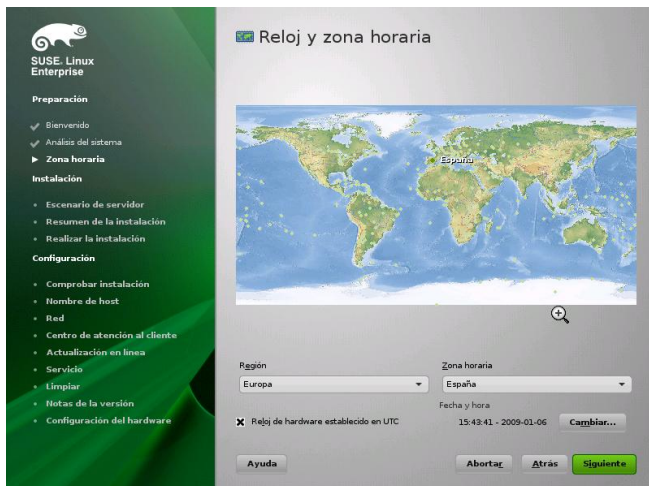
2. Seleccione *Instalación* en la pantalla de arranque y pulse **Intro**. Se cargará el programa de instalación de SUSE Linux Enterprise Server y se iniciará la instalación en modo normal.



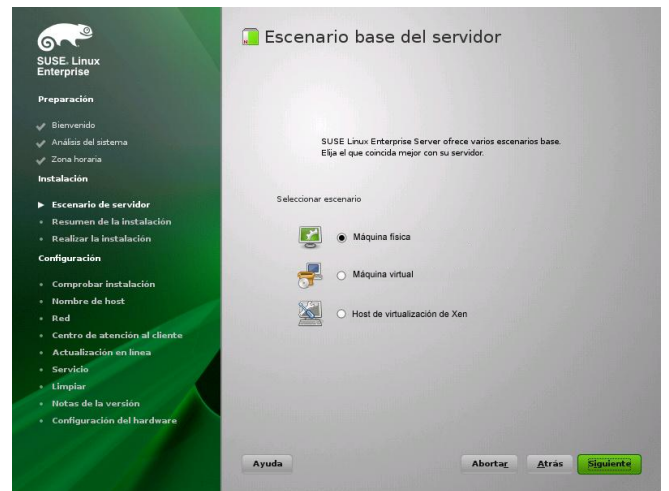
3. Seleccione el idioma que se debe usar durante la instalación y para el sistema instalado.
4. Lea el acuerdo de licencia y haga clic en **Sí, acepto el acuerdo de licencia**. Haga clic en **Siguiendo**.



5. Indique si desea realizar una **Nueva instalación** o una actualización a partir de una versión anterior de SUSE Linux Enterprise. Haga clic en **Siguiendo**.



6. Seleccione el reloj y la zona horaria que se debe utilizar en el sistema. Haga clic en **Siguiendo**.



7. Decida si desea realizar la instalación como sistema operativo primario en una **Máquina física**, como un invitado virtual en un equipo XEN seleccionando **Máquina virtual** o como un host de virtualización que pueda ejecutarse en otros equipos virtuales con la opción **Host de virtualización XEN**. Haga clic en **Siguiendo**.



8. Use la pantalla Valores de configuración de la instalación para ver una serie de opciones de instalación y partición y, si procede, cambie las opciones que desee.

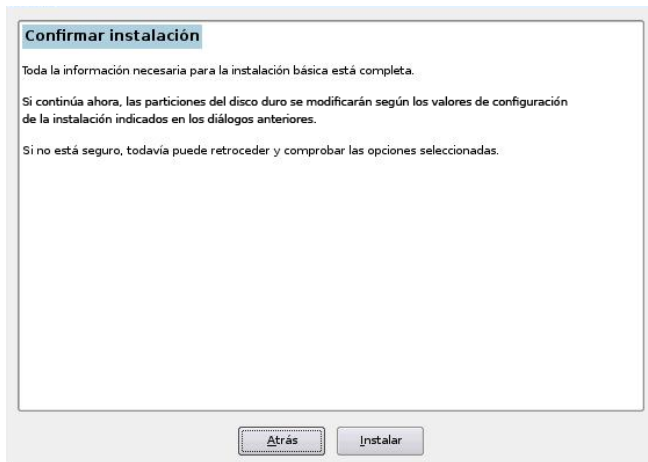
La pestaña **Resumen** contiene opciones que, en ocasiones, necesitan que se intervenga de forma manual (en las situaciones de instalación más habituales). La pestaña **Experto** contiene opciones especiales que se describen más abajo.

IMPORTANTE

Si no realiza cambios en las selecciones de software, GNOME se instalará como el entorno de escritorio por defecto. Para instalar KDE, haga clic en **Software** y seleccione **KDE**. En

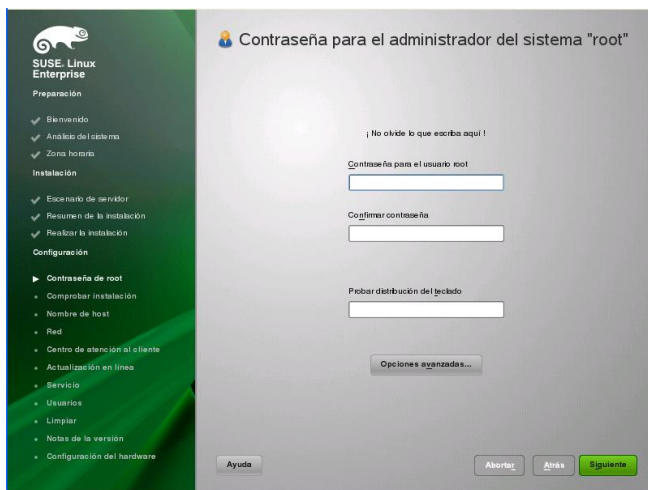
función del espacio de disco disponible, podrá optar por instalar los dos escritorios. Haga clic en *Instalar*.

- Haga clic en *Aceptar* para aceptar el acuerdo de licencia.



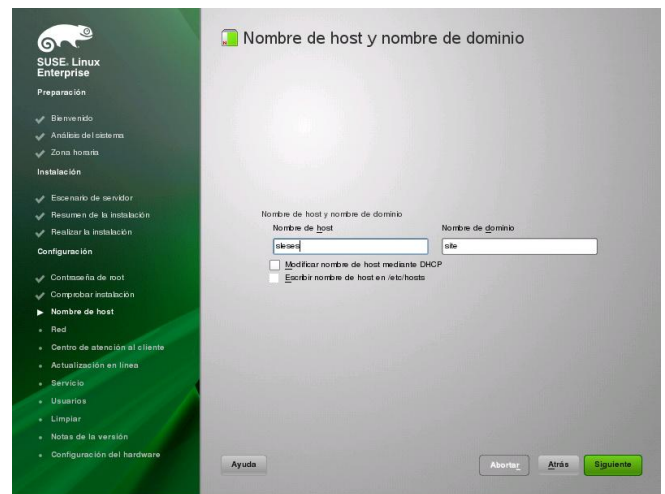
- Comience la instalación con la opción *Instalar*.

Después de realizar la configuración básica del sistema y de instalar todos los paquetes de software seleccionados, la instalación de SUSE Linux Enterprise Server arranca en el nuevo sistema Linux. Después de reorganizar, se mostrará la siguiente pantalla:

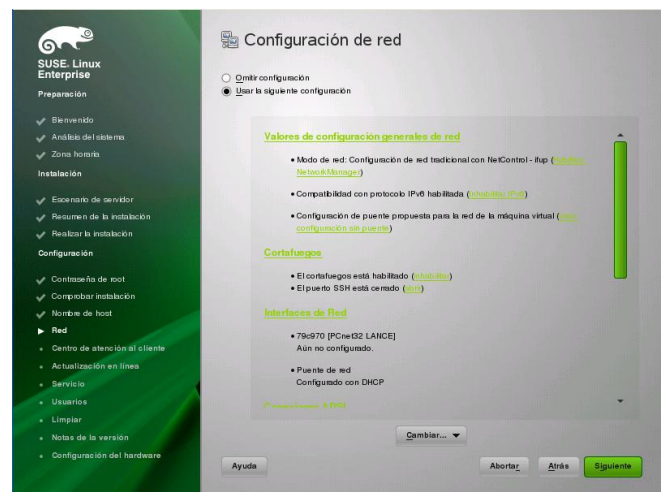


- Escriba una contraseña para la cuenta del administrador del sistema (llamado usuario `Root`).

No debe olvidar nunca la contraseña del usuario `Root`. Tras introducirla aquí, no podrá recuperarla. Sólo se puede restaurar con ayuda administrativa. Haga clic en *Siguiente*.

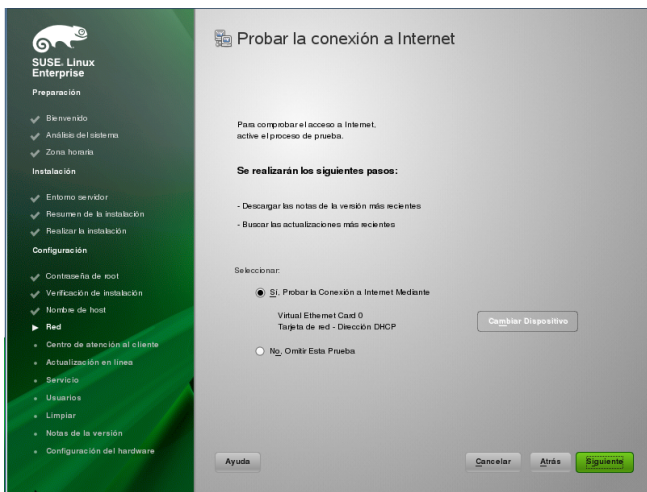


- Escriba un nombre para este equipo y el dominio DNS al que pertenece. Haga clic en *Siguiente*.

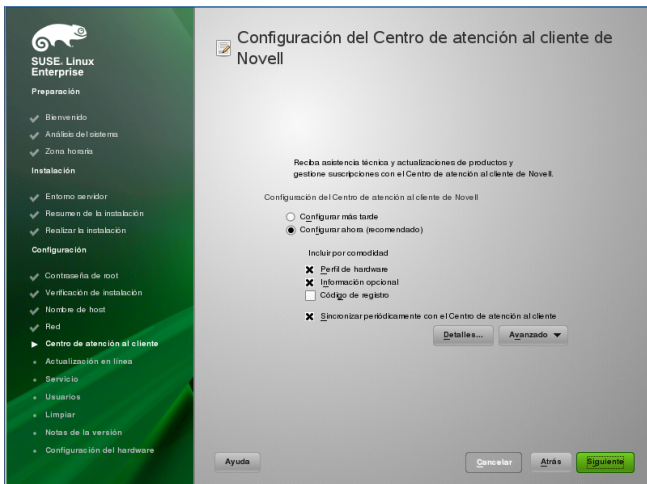


- En la pantalla Configuración de red, consulte o modifique las conexiones de red del sistema.

Si tiene dispositivos de red (por ejemplo, tarjetas de red o inalámbricas, una conexión DSL, un adaptador RDSI o un módem) es recomendable configurarlos en este momento, porque una conexión a Internet permite que SUSE Linux Enterprise Server recupere las actualizaciones disponibles y las incluya en la instalación. Haga clic en *Siguiente*.

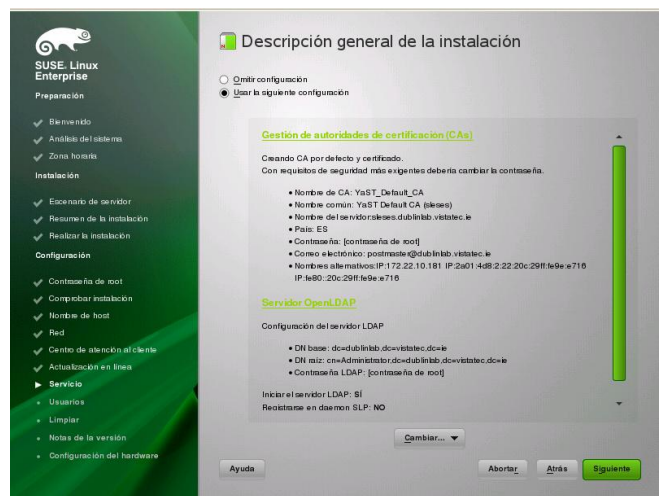


14. Para comprobar la conexión a Internet, haga clic en *Sí, probar la conexión a Internet*. Con esta opción también se comprueban las últimas notas de la versión de SUSE Linux Enterprise Server. Haga clic en *Siguiente*.
15. Podrá ver los resultados de la prueba en la pantalla Probando la conexión a Internet. Haga clic en *Siguiente*.

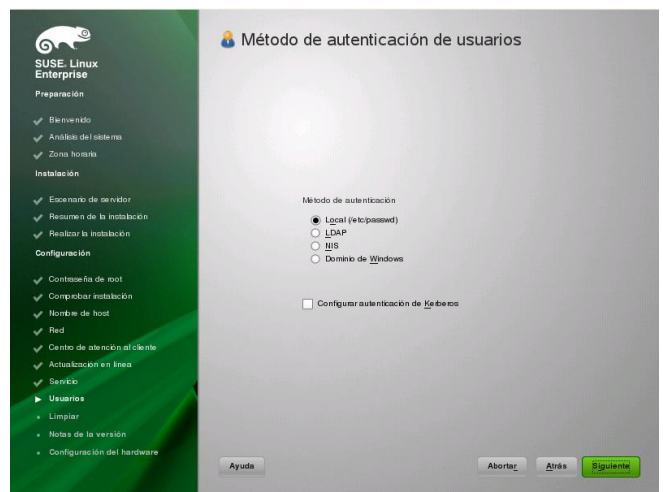


16. En la pantalla Configuración del Centro de servicios al cliente de Novell, habilite las opciones *Configurar ahora* > *Siguiente* > *Continuar* para que se puedan recibir actualizaciones en línea.

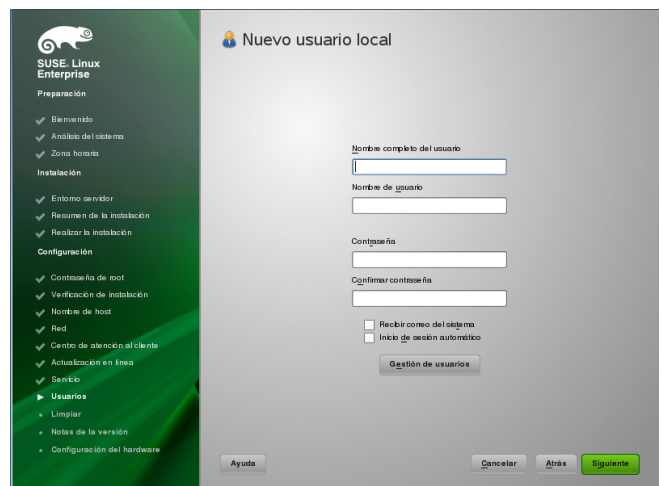
Haga clic en *Configurar más tarde* > *Siguiente* para omitir este paso y continuar con la instalación. Puede configurar esta opción una vez que se haya instalado el producto. Haga clic en *Siguiente*.



17. Por defecto, SUSE Linux Enterprise Server crea un certificado para el sistema. Para inhabilitar esta función, haga clic en *Omitir configuración* > *Siguiente*. Haga clic en *Siguiente*.

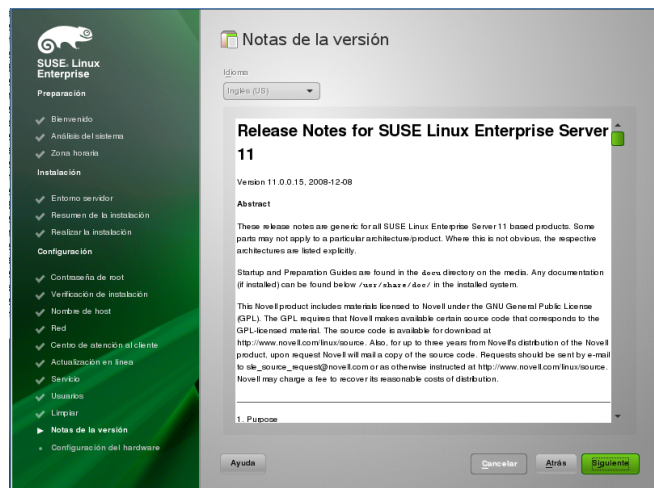


18. Seleccione *Local (/etc/passwd)* en la pantalla Método de autenticación de usuarios, a menos que el administrador del sistema le indique otra cosa. Haga clic en *Siguiente*.

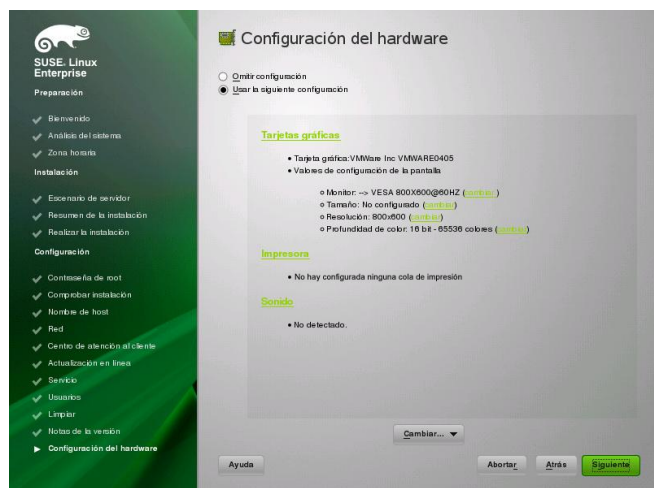


19. Escriba su nombre y apellidos en el campo *Nombre completo del usuario*, especifique su nombre para entrar en el sistema en el campo *Nombre de usuario* y una contraseña (como le recomiende el administrador del sistema) en el campo *Contraseña*.

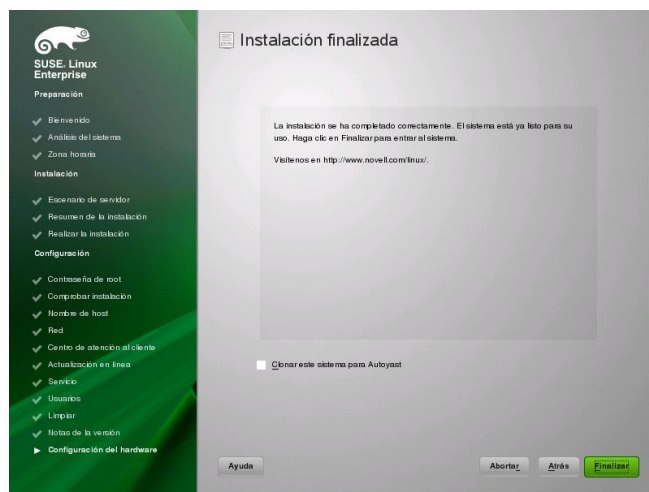
Por razones de seguridad, la contraseña debe contener un mínimo de ocho caracteres, entre los que deben figurar números y letras mayúsculas y minúsculas. Las contraseñas no pueden superar los 72 caracteres como máximo y en ellas se distingue entre mayúsculas y minúsculas. Haga clic en *Siguiente*.



20. Consulte las notas de la versión una vez que se haya efectuado la configuración del sistema. Haga clic en *Siguiente*.



21. Utilice la pantalla Configuración del hardware para ver o configurar la tarjeta gráfica y otros dispositivos de hardware. Haga clic en *Siguiente*.



22. En la pantalla Instalación finalizada, haga clic en *Finalizar* para terminar la instalación de SUSE Linux Enterprise Server y acceder a la pantalla de inicio de sesión.
23. Haga clic en su nombre de usuario, escriba la contraseña en el campo *Contraseña* y pulse *Intro*.

Información legal

Todo el contenido está sujeto a copyright © 2006- 2009 Novell, Inc.

Este manual está protegido por los derechos de propiedad intelectual de Novell. Al reproducir, copiar o distribuir este manual se acuerda explícitamente respetar los términos y condiciones de este acuerdo de licencia.

Este manual se puede reproducir, copiar y distribuir libremente, ya sea como tal o como parte de un paquete de un lote, tanto en formato electrónico como impreso, siempre que se cumplan las siguientes condiciones:

Este aviso de copyright, así como el nombre de los autores y colaboradores, deben aparecer claramente en todas las copias que se realicen, se reproduzcan y se distribuyan. Este manual, específicamente en el formato impreso, se reproduce y distribuye únicamente para uso no comercial. Se debe obtener la autorización expresa de Novell, Inc., antes de emplear este manual o cualquier parte de él para usos distintos.

Para conocer las marcas comerciales de Novell, consulte la lista de marcas comerciales y de marcas de servicio de Novell (<http://www.novell.com/company/legal/trademarks/tmlist.html>). Linux* es una marca registrada de Linus Torvalds. El resto de marcas comerciales de otros fabricantes pertenecen a sus propietarios respectivos. El símbolo de marca comercial (®), etc.) indica una marca comercial de Novell; un asterisco (*) indica una marca comercial de otro fabricante.

Toda la información recogida en esta publicación se ha compilado prestando toda la atención posible al más mini-

mo detalle. Sin embargo, esto no garantiza una precisión total. Ni Novell, Inc., SUSE LINUX Products GmbH, los autores ni los traductores serán responsables de los posibles errores o las consecuencias que de ellos pudieran derivarse.

Novell®

