

Schnelleinführung zur Installation SUSE Linux Enterprise Server 11

NOVELL® SCHNELLSTART

Gehen Sie folgendermaßen vor, um eine neue Version von SUSE® Linux Enterprise 11 zu installieren. Dieses Dokument bietet einen schnellen Überblick über die Vorgehensweise bei der Standardinstallation von SUSE Linux Enterprise Server.

Willkommen bei SUSE Linux Enterprise Server

Detailliertere Installationsanweisungen und Bereitstellungsstrategien finden Sie in der SUSE Linux Enterprise-Dokumentation unter <http://www.novell.com/documentation/>.

Systemvoraussetzungen

- PC mit einem Pentium® III-Prozessor mit 500 MHz oder höher (Pentium 4 2.4 GHz oder höher oder ein beliebiger AMD64 für Intel® EM64T-Prozessor empfohlen)
- 512 MB physischer Arbeitsspeicher (1 GB empfohlen)
- 2 GB verfügbarer Festplattenspeicher (mehr ist empfehlenswert)
- 800 x 600 Bildschirmauflösung (1024 x 768 oder höher empfohlen)

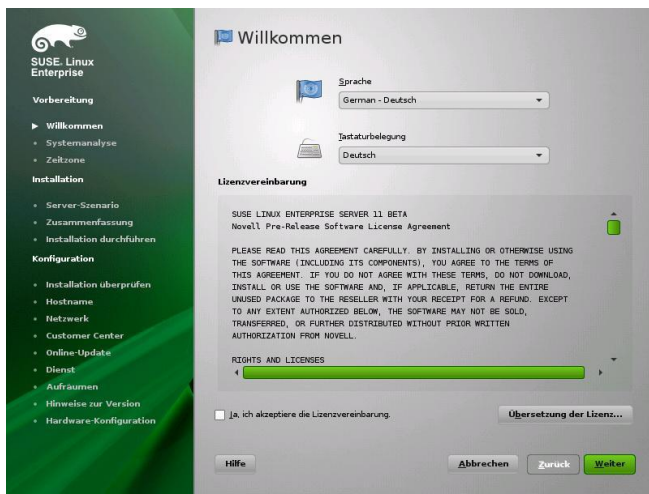
Installieren von SUSE Linux Enterprise Server

Verwenden Sie diese Anleitung, falls kein Linux-System auf Ihrem Computer installiert ist oder wenn Sie ein vorhandenes Linux-System ersetzen möchten.

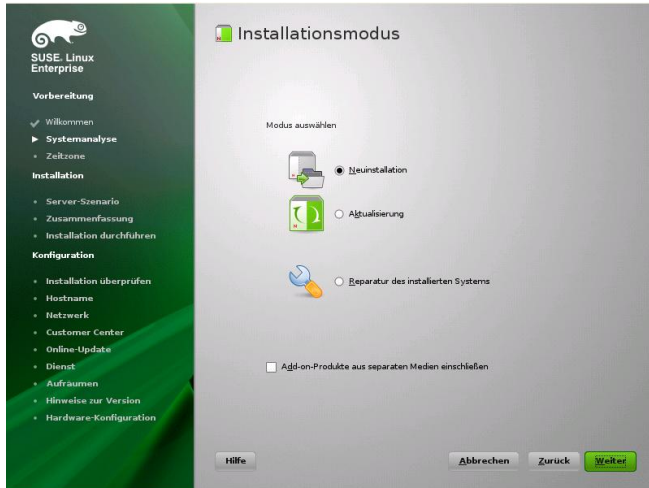
1. Legen Sie die SUSE Linux Enterprise Server-DVD in das Laufwerk ein und booten Sie den Computer neu, um das Installationsprogramm zu starten.



2. Wählen Sie im Startbildschirm *Installation* und drücken Sie die **Eingabetaste**. Dadurch wird das SUSE Linux Enterprise Server-Installationsprogramm geladen und die Installation im normalen Modus gestartet.



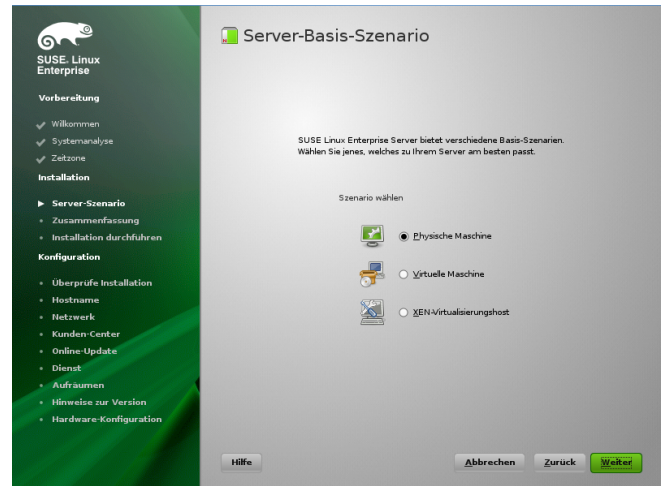
3. Wählen Sie die Sprache für die Installation und für das installierte System aus.
4. Lesen Sie die Lizenzvereinbarung und klicken Sie auf *Ja, ich akzeptiere diese Lizenzvereinbarung*. Fahren Sie mit *Weiter* fort.



5. Wählen Sie aus, ob eine *Neuinstallation* oder eine Aktualisierung einer früheren Version von SUSE Linux Enterprise durchgeführt werden soll. Fahren Sie mit *Weiter* fort.



6. Wählen Sie die in Ihrem System zu verwendende Uhr-einstellung und Zeitzone aus. Fahren Sie mit *Weiter* fort.



7. Entscheiden Sie, ob Sie die Installation als primäres Betriebssystem auf einem *Physischen Computer* durchführen wollen, als virtuellen Gast innerhalb eines XEN-Computers durch Auswahl von *Virtueller Computer* oder als einen Virtualisierungshost, der andere virtuelle Computer mithilfe der Option *XEN-Virtualisierungshost* ausführen kann. Fahren Sie mit *Weiter* fort.



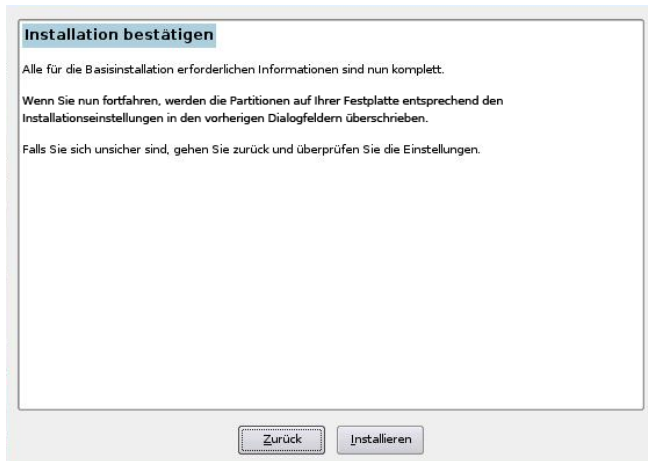
8. Auf dem Bildschirm "Installationseinstellungen" können Sie eine Reihe von vorgeschlagenen Installations- und Partitionierungsoptionen anzeigen und anschließend die gewünschten Optionen gegebenenfalls ändern.

Der Karteireiter *Überblick* enthält Optionen, die manchmal einen manuellen Eingriff erfordern (bei den häufigsten Installationssituationen). In dem Karteireiter *Experten* finden Sie spezielle, im Folgenden beschriebene Optionen.

WICHTIG

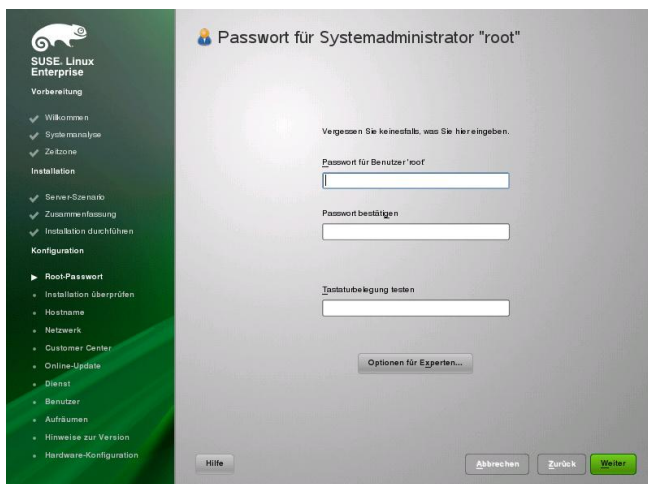
Wenn Sie keine Änderungen an der Softwareauswahl vornehmen, wird GNOME als Standard-Desktopumgebung installiert. Wenn Sie KDE installieren möchten, klicken Sie auf *Software* und wählen Sie *KDE*. Je nach verfügbarem Speicherplatz können Sie auch beide Desktops installieren. Fahren Sie fort, indem Sie auf *Installieren* klicken.

9. Klicken Sie auf *Akzeptieren*, um die Lizenzvereinbarungen zu akzeptieren.



10. Starten Sie die Installation mit *Installieren*.

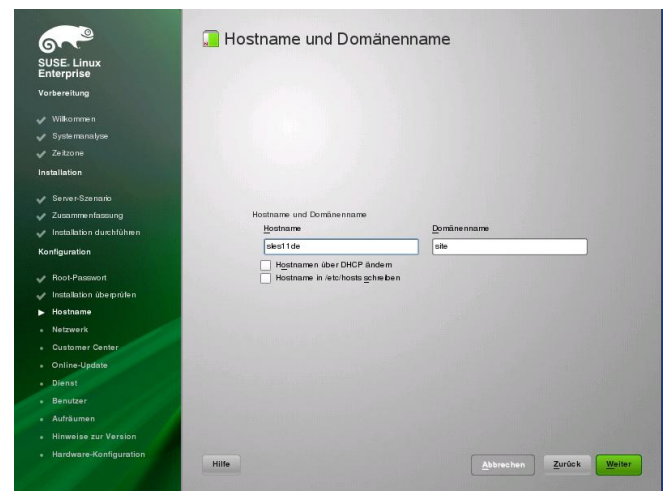
Nach Abschluss der grundlegenden Systemeinrichtung und der Installation aller ausgewählten Softwarepakete bootet die SUSE Linux Enterprise Server-Installation in das neue Linux-System. Nach dem Neustart erscheint der folgende Bildschirm:



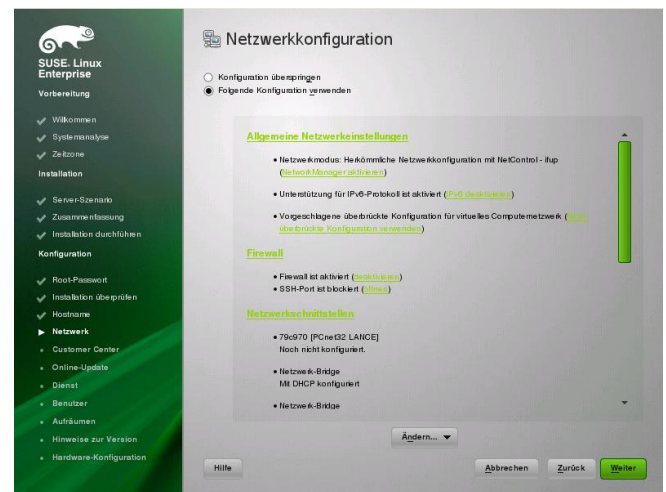
11. Geben Sie ein Passwort für das Systemadministratorkonto (als `root`-Benutzer bezeichnet) ein.

Merken Sie sich das `root`-Passwort. Nachdem Sie es hier eingegeben haben, kann es nicht mehr abgerufen

werden. Es kann nur mit administrativer Hilfe zurückgesetzt werden. Fahren Sie mit *Weiter* fort.

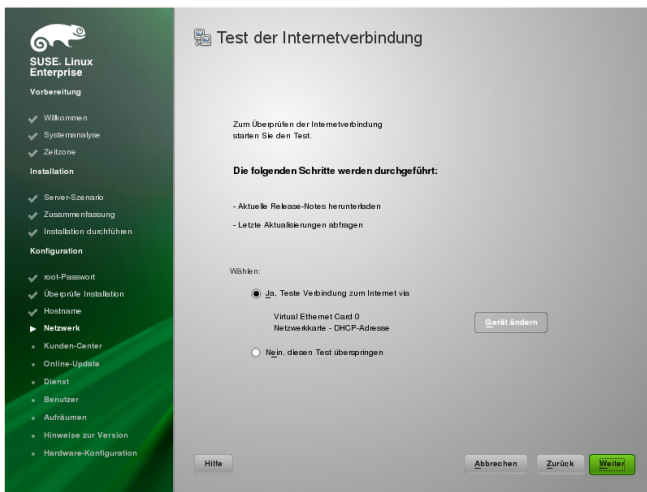


12. Geben Sie einen Namen für diesen Computer und für die dazugehörige DNS-Domäne ein. Fahren Sie mit *Weiter* fort.

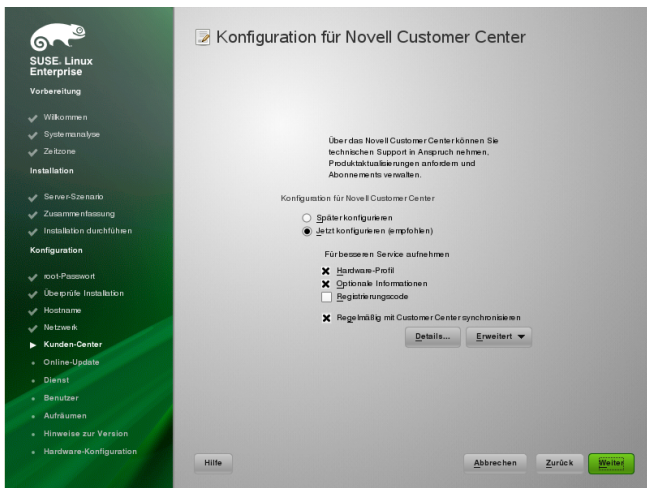


13. Im Bildschirm "Netzwerkconfiguration" können Sie die Netzwerkverbindungen Ihres Systems anzeigen und ändern.

Wenn Sie Netzwerkgeräte verwenden (zum Beispiel Netzwerkkarten oder kabellose Karten, eine DSL-Verbindung, einen ISDN-Adapter oder ein Modem) sollten Sie diese jetzt konfigurieren. Über eine Internetverbindung kann SUSE Linux Enterprise Server alle verfügbaren Aktualisierungen abrufen und sie während der Installation anwenden. Fahren Sie mit *Weiter* fort.

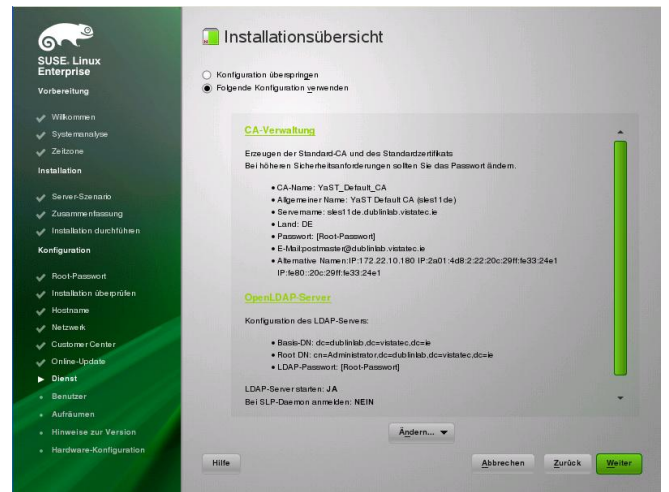


14. Testen Sie Ihre Internetverbindung mit *Ja, Internetverbindung testen*. Diese Option überprüft auch die neuesten Versionshinweise für SUSE Linux Enterprise Server. Fahren Sie mit *Weiter* fort.
15. Die Testergebnisse können auf dem Bildschirm "Test der Internetverbindung" angezeigt werden. Fahren Sie mit *Weiter* fort.

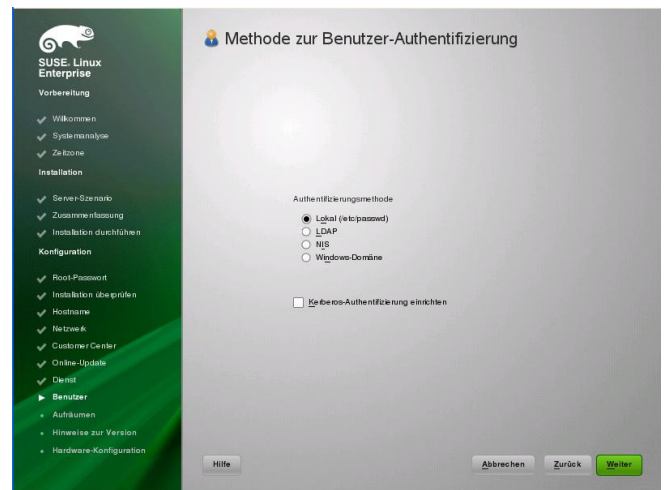


16. Aktivieren Sie im Bildschirm "Konfiguration des Novell-Kundenzentrums" die Online-Aktualisierung Ihres Systems, indem Sie auf *Jetzt konfigurieren* > *Weiter* > *Fortfahren* klicken.

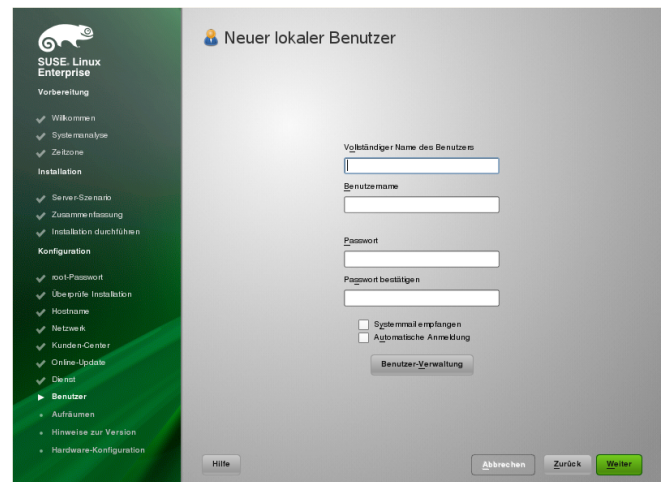
Klicken Sie auf *Später konfigurieren* > *Weiter*, um diesen Schritt zu überspringen und mit der Installation fortzufahren. Sie können die Option konfigurieren, nachdem das Produkt installiert wurde. Fahren Sie mit *Weiter* fort.



17. Standardmäßig erstellt SUSE Linux Enterprise Server ein Zertifikat für das System. Um dies zu deaktivieren, klicken Sie auf *Konfiguration überspringen* > *Weiter*. Fahren Sie mit *Weiter* fort.

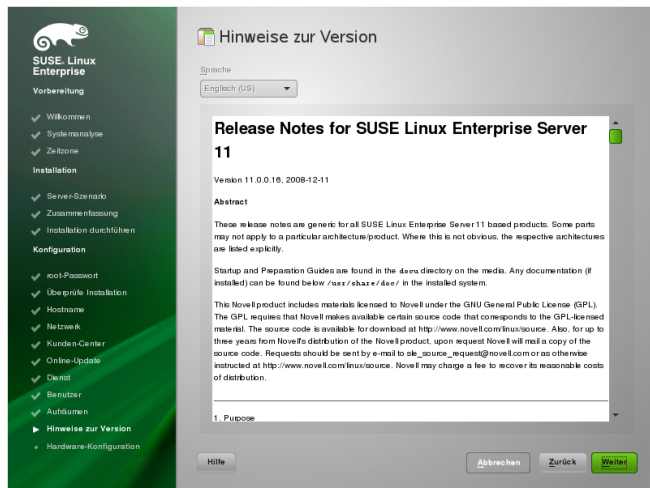


18. Wählen Sie *Lokal (/etc/passwd)* im Bildschirm "Methode zur Benutzerauthentifizierung" aus, es sei denn Ihr Administrator hat Ihnen andere Anweisungen erteilt. Fahren Sie mit *Weiter* fort.

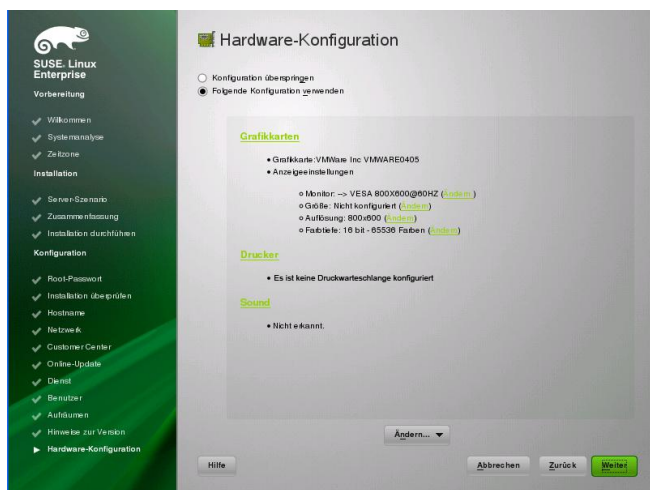


19. Geben Sie Ihren Vor- und Nachnamen in das Feld *Vollständiger Name des Benutzers* ein, Ihren Benutzernamen (Login) in das Feld *Benutzername* und ein Passwort (wie von Ihrem Systemadministrator empfohlen) in das Feld *Passwort*.

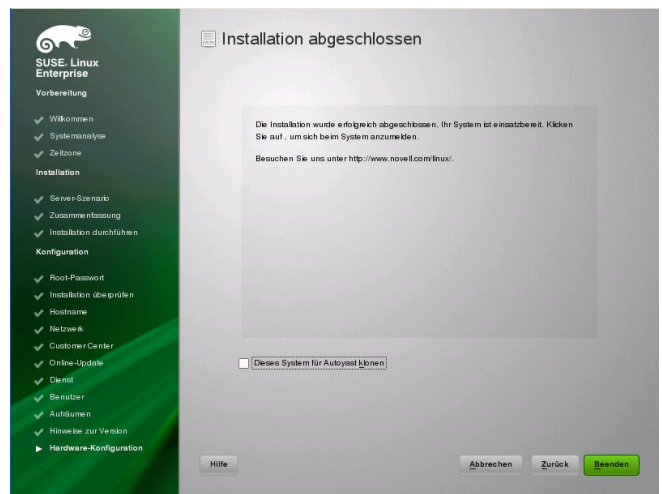
Aus Sicherheitsgründen sollte Ihr Passwort mindestens acht Zeichen lang sein und sowohl Groß- als auch Kleinbuchstaben und Zahlen enthalten. Für Passwörter sind maximal 72 Zeichen zulässig. Beachten Sie die Groß-/Kleinschreibung bei Passwörtern. Fahren Sie mit *Weiter* fort.



20. Sehen Sie sich nach Abschluss der Systemkonfiguration die Versionshinweise an. Fahren Sie mit *Weiter* fort.



21. Im Bildschirm "Hardware-Konfiguration" können Sie Ihre Grafikkarte und andere Hardwaregeräte anzeigen oder konfigurieren. Fahren Sie mit *Weiter* fort.



22. Klicken Sie im Bildschirm "Installation abgeschlossen" auf *Beenden*, um die Installation von SUSE Linux Enterprise Server abzuschließen und mit dem Anmeldebildschirm fortzufahren.
23. Klicken Sie auf Ihren Benutzernamen und geben Sie Ihr Passwort im Feld *Passwort* ein und drücken Sie anschließend die Eingabetaste.

Rechtliche Hinweise

Für alle Inhalte gilt: Copyright © 2006 - 2009 Novell, Inc.

Dieses Handbuch ist durch geistige Eigentumsrechte von Novell geschützt. Durch Reproduktion, Vervielfältigung oder Verteilung dieses Handbuchs erklären Sie sich ausdrücklich dazu bereit, die Bestimmungen und Bedingungen dieser Lizenz einzuhalten.

Dieses Handbuch darf allein oder als Teil eines gebündelten Pakets in elektronischer und/oder gedruckter Form frei reproduziert, vervielfältigt und verteilt werden, sofern die folgenden Bedingungen erfüllt sind:

Dieser Copyright-Hinweis und die Namen der Autoren und Beitragenden müssen klar und deutlich in allen reproduzierten, vervielfältigten und verteilten Kopien erscheinen. Dieses Handbuch, insbesondere in gedruckter Form, darf nur zu nichtkommerziellen Verwendung reproduziert und/oder verteilt werden. Vor jeder anderen Verwendung eines Handbuchs oder von Teilen davon ist die ausdrückliche Genehmigung von Novell, Inc., einzuholen.

Eine Liste der Novell-Marken finden Sie in der Liste der Marken und Dienstleistungsmarken unter <http://www.novell.com/company/legal/trademarks/tmlist.html>. Linux* ist eine eingetragene Marke von Linus Torvalds. Alle anderen Drittanbieter-Marken sind das Eigentum der jeweiligen Inhaber. Ein Markensymbol (®), TM usw.) weist auf eine Novell-Marke hin. Ein Sternchen (*) weist auf eine Drittanbieter-Marke hin.

Alle Informationen in diesem Buch wurden mit größter Sorgfalt zusammengestellt. Doch auch dadurch kann hundertprozentige Richtigkeit nicht gewährleistet werden. Weder Novell, Inc., noch die SUSE LINUX GmbH noch die Autoren noch die Übersetzer können für mögliche Fehler und deren Folgen haftbar gemacht werden.

Novell®

