

# Szybki start instalacji

## SUSE Linux Enterprise Server 11 SP1

SKRÓCONA INSTRUKCJA OBSŁUGI NOVELL®

Aby zainstalować nową wersję produktu SUSE® Linux Enterprise Server 11 SP1, należy użyć poniższej procedury. Ten dokument zawiera krótką instrukcję dotyczącą domyślnej instalacji produktu SUSE Linux Enterprise Server w ramach architektury x86, x86\_64 oraz iA64.

### Witamy w systemie SUSE Linux Enterprise Server

Bardziej szczegółowe instrukcje instalacji i strategię wdrożeniową podano w dokumentacji dotyczącej produktu SUSE Linux Enterprise Server pod adresem <http://www.novell.com/documentation/>.

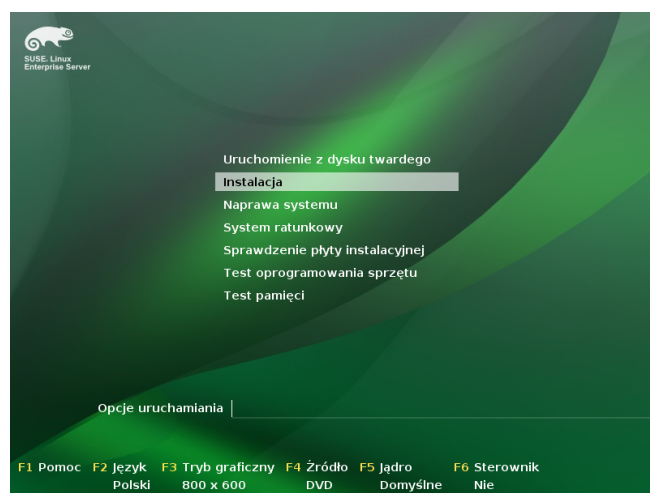
### Minimalne wymagania systemowe

- Procesor Pentium® III 500 MHz lub szybszy (zalecany procesor Pentium 4 2,4 GHz lub szybszy albo dowolny procesor o architekturze AMD64/Intel® EM64T)
- Fizyczna pamięć RAM 512 MB (zalecana 1 GB)
- Dostępna przestrzeń dyskowa 3 GB (zalecana większa)
- Ekran o rozdzielczości 800 x 600 (zalecana 1024 x 768 lub większa)

### Instalacja systemu SUSE Linux Enterprise Server

Z tych instrukcji należy skorzystać, jeśli na komputerze nie ma systemu Linux lub jeśli istniejący system Linux ma zostać zmieniony.

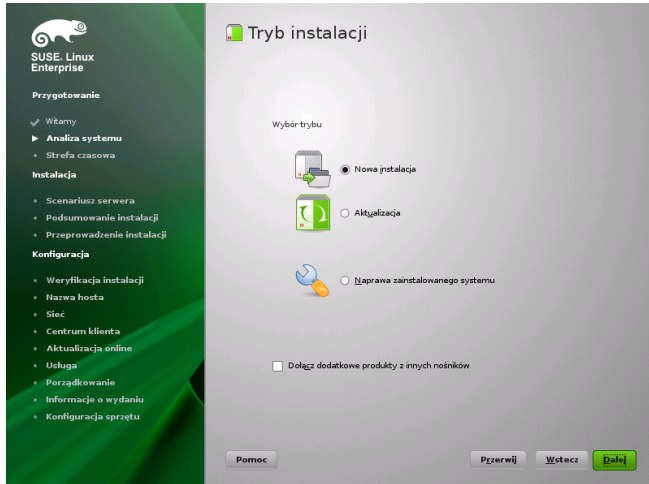
1. Należy umieścić płytę DVD systemu SUSE Linux Enterprise Server w napędzie i uruchomić komputer ponownie w celu uruchomienia programu instalacyjnego.



2. Proszę wybrać polecenie *Instalacja* z menu rozruchowego i nacisnąć klawisz **Enter**. Spowoduje to wczytanie programu instalacyjnego systemu SUSE Linux Enterprise Server i rozpoczęcie instalacji w trybie normalnym.



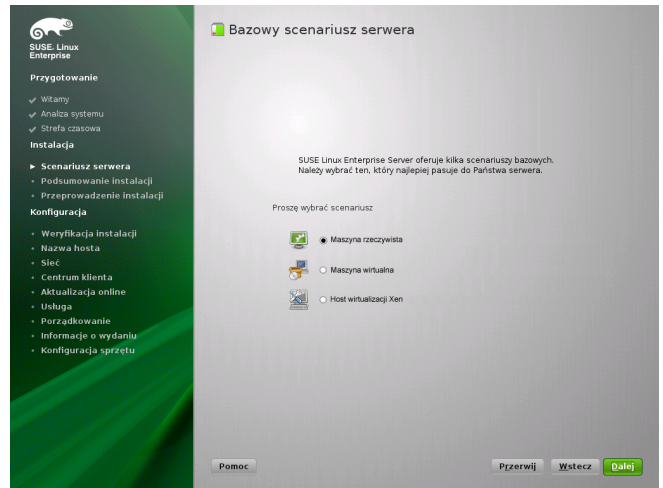
3. Proszę wybrać język, który ma być używany podczas instalacji i w zainstalowanym systemie.
4. Proszę przeczytać umowę licencyjną i zaznaczyć pole wyboru *Zgadzam się z warunkami umowy licencyjnej*. Proszę kliknąć przycisk *Dalej*, aby kontynuować.



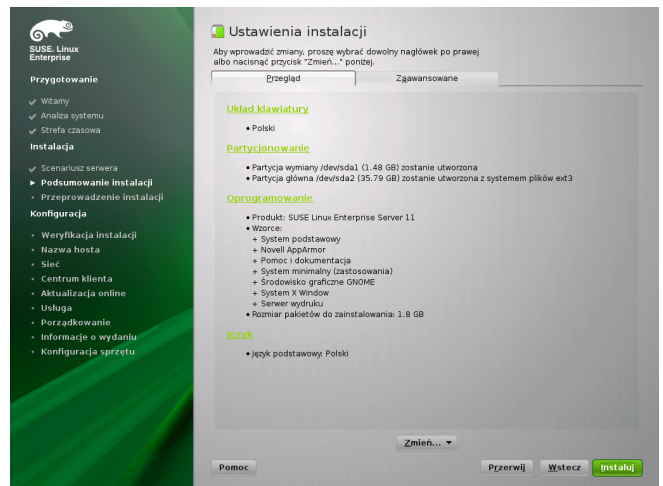
5. Proszę wybrać, czy ma być przeprowadzona *Nowa instalacja*, czy aktualizacja poprzedniej wersji produktu SUSE Linux Enterprise Server. Proszę kliknąć przycisk *Dalej*, aby kontynuować.



6. Proszę wybrać strefę czasową używaną dla danego komputera. Proszę kliknąć przycisk *Dalej*, aby kontynuować.



7. Trzeba zadecydować, czy ma być wykonana instalacja jako podstawowego systemu operacyjnego (opcja *Maszyna rzeczywista*), jako maszyny virtualnej (gościa) w monitorze maszyn wirtualnych XEN (wybierając opcję *Maszyna wirtualna*) czy jako hosta wirtualizacyjnego, który może uruchamiać inne maszyny wirtualne (poprzez wybór opcji *Host wirtualizacji XEN*). Proszę kliknąć przycisk *Dalej*, aby kontynuować.

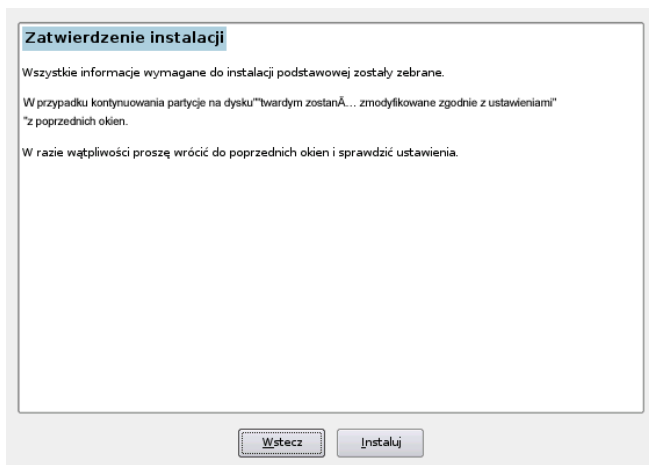


8. Okna Ustawienia instalacji można użyć do przeglądu zaproponowanych opcji instalacji i partycjonowania oraz do zmian poszczególnych opcji w razie potrzeby.

Karta *Przebieg* zawiera podstawowe opcje wymagające niekiedy interwencji ręcznej (w większości typowych kontekstów związanych z instalacją). Karta *Zaawansowane* zawiera zaawansowane opcje konfiguracji.

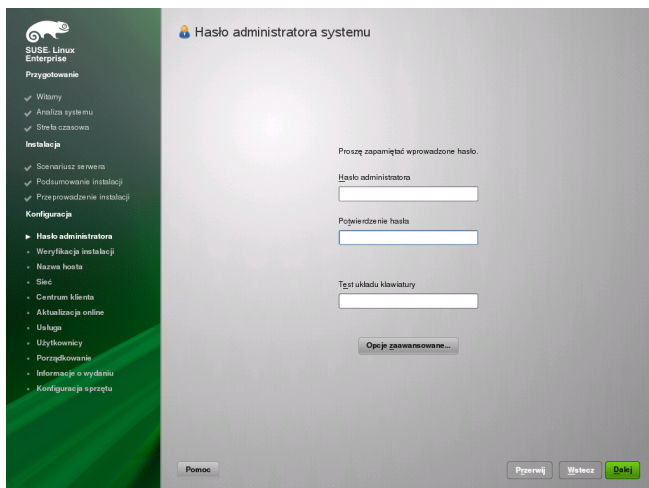
9. Następnie należy kliknąć przycisk *Akceptuj*, aby zaakceptować ewentualne umowy licencyjne.





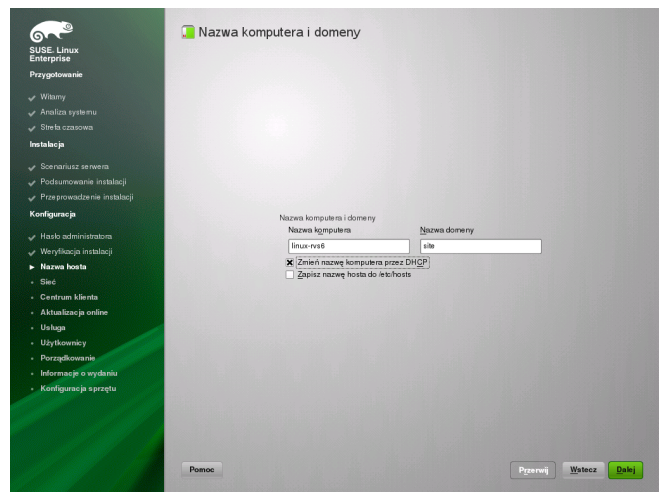
10. Aby rozpocząć instalację, trzeba kliknąć przycisk *Instaluj*.

Po ukończeniu podstawowej konfiguracji systemu i zainstalowaniu wszystkich wybranych pakietów oprogramowania program instalacyjny systemu SUSE Linux Enterprise Server uruchomi nowy system Linux. Po uruchomieniu wyświetlony zostanie następujący ekran:

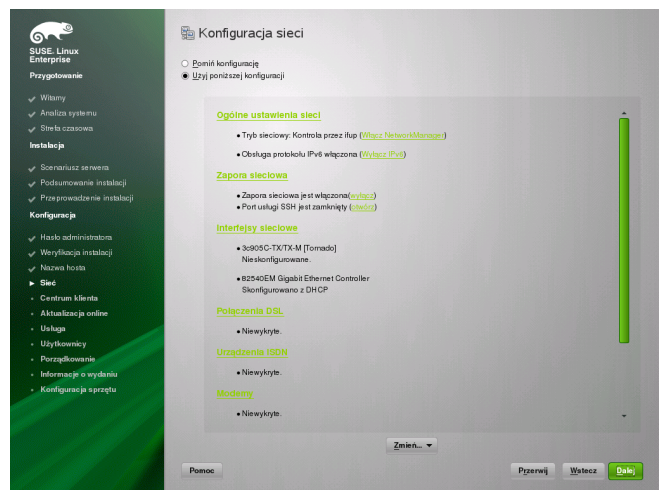


11. Proszę wpisać hasło administratora systemu (użytkownika `root`).

Hasła użytkownika `root` nie wolno zapomnieć! Po jego wprowadzeniu tutaj nie może być odzyskane. Można je ustawić na nowo tylko z pomocą administratora. Proszę kliknąć przycisk *Dalej*, aby kontynuować.

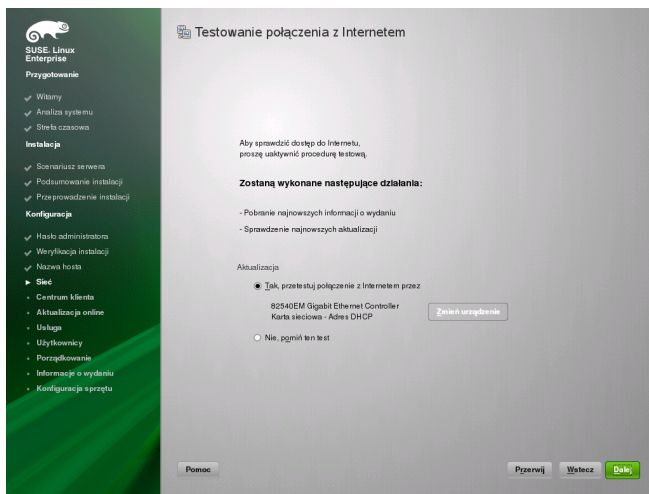


12. Następnie należy wprowadzić nazwę komputera i domenę DNS, do której on należy. Proszę kliknąć przycisk *Dalej*, aby kontynuować.

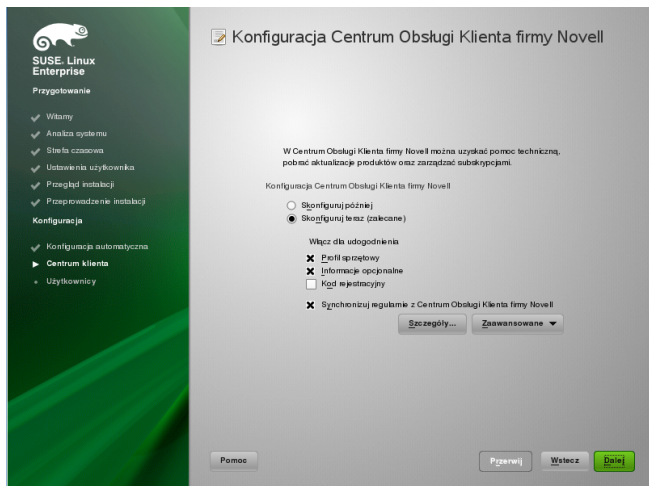


13. W oknie Konfiguracja sieci można przejrzeć lub zmienić połączenia sieciowe systemu.

Jeśli komputer ma urządzenia sieciowe (np. kartę sieciową albo bezprzewodową, połączenie DSL, kartę ISDN lub modem), dobrze jest skonfigurować je teraz, ponieważ połączenie z Internetem pozwala systemowi SUSE Linux Enterprise Server pobrać wszelkie dostępne aktualizacje i dołączyć je do instalacji. Proszę kliknąć przycisk *Dalej*, aby kontynuować.



14. Połączenie z Internetem można sprawdzić przy pomocy opcji *Tak, przetestuj połączenie z Internetem*. Ta opcja powoduje także sprawdzenie ostatnich informacji o wydaniu systemu SUSE Linux Enterprise Server. Proszę kliknąć przycisk *Dalej*, aby kontynuować.
15. Wyniki testu przedstawia ekran Testowanie połączenia z Internetem. Proszę kliknąć przycisk *Dalej*, aby kontynuować.

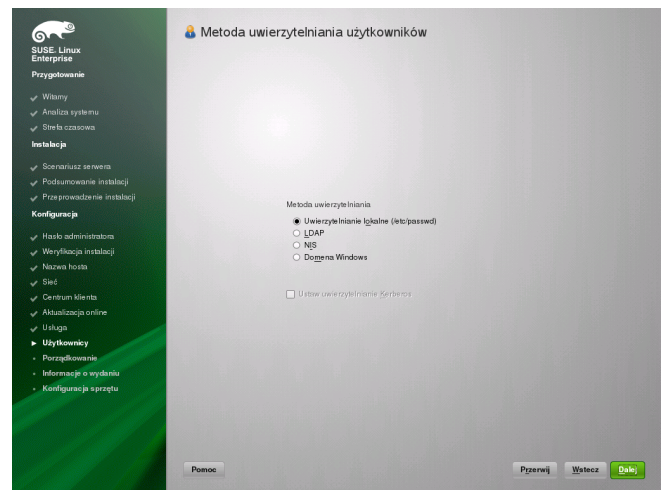


16. W oknie Konfiguracja Centrum Obsługi Klienta firmy Novell można zezwolić systemowi na aktualizacje online, klikając opcje *Skonfiguruj teraz > Dalej > Kontynuuj*.

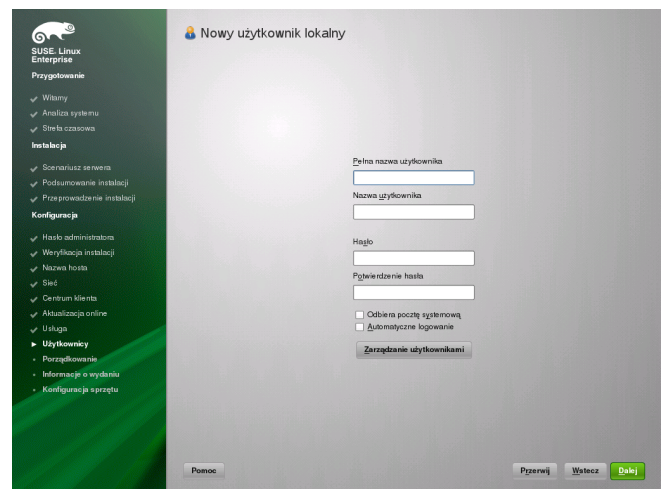
Aby pominąć ten etap, należy kliknąć opcje *Skonfiguruj później > Dalej* i kontynuować instalację. Opcję tę można skonfigurować później, po zainstalowaniu produktu. Proszę kliknąć przycisk *Dalej*, aby kontynuować.



17. Domyślnie SUSE Linux Enterprise Server tworzy certyfikat dla tego systemu. Aby to wyłączyć, należy kliknąć opcje *Pomiń konfigurację > Dalej*. Proszę kliknąć przycisk *Dalej*, aby kontynuować.



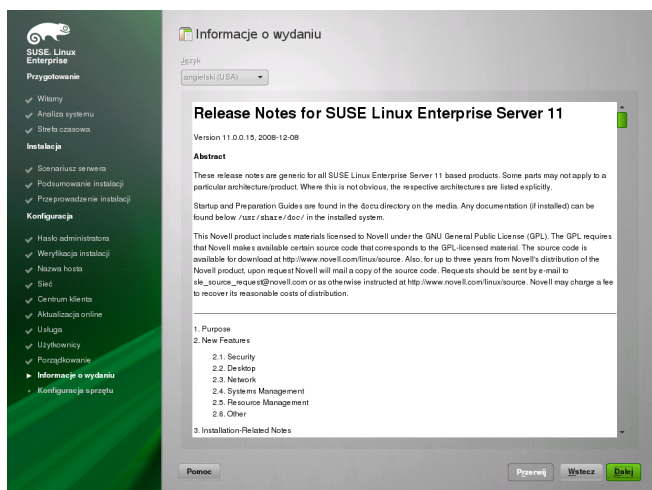
18. Na ekranie Metoda uwierzytelniania użytkowników należy kliknąć przycisk radiowy *Uwierzytelnianie lokalne (/etc/passwd)*, o ile nie otrzymano innych instrukcji od administratora systemu. Proszę kliknąć przycisk *Dalej*, aby kontynuować.



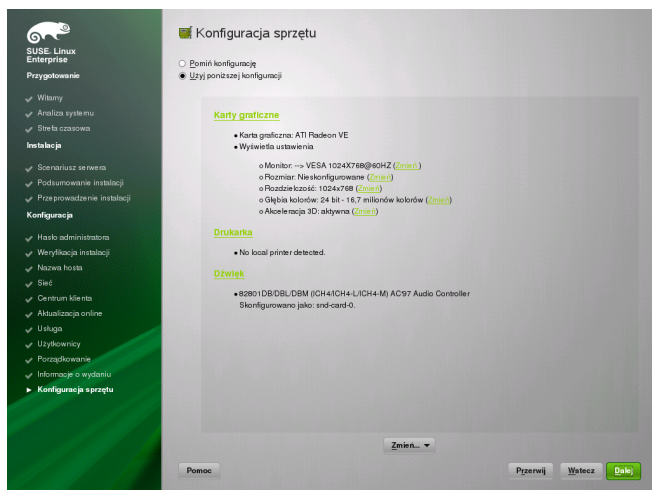


19. Proszę wpisać swoje imię i nazwisko w polu *Pełna nazwa użytkownika*, nazwę używaną do logowania w polu *Nazwa użytkownika* oraz hasło (zgodne z zaleceniami administratora systemu) w polu *Hasło*.

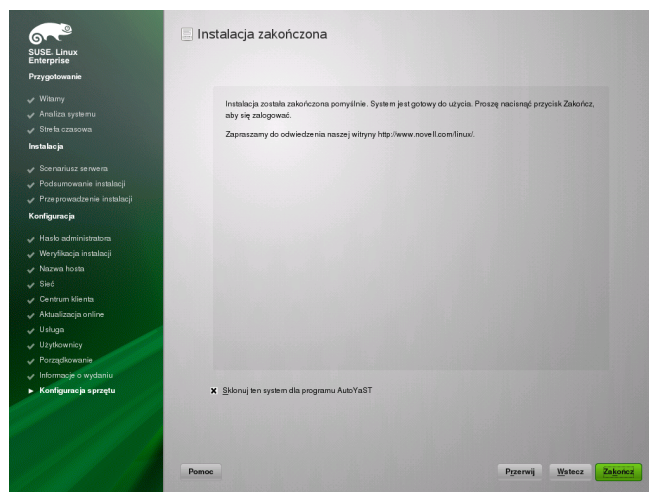
Ze względów bezpieczeństwa hasło powinno mieć co najmniej osiem znaków i powinno zawierać małe i duże litery oraz cyfry. Maksymalna długość hasła to 72 znaki. Hasła zapisywane są z rozróżnieniem małych i dużych liter. Proszę kliknąć przycisk *Dalej*, aby kontynuować.



20. Po zakończeniu konfiguracji systemu można obejrzeć *Informacje o wydaniu*. Proszę kliknąć przycisk *Dalej*, aby kontynuować.



21. Ekran *Konfiguracja sprzętu* służy do przeglądania lub konfigurowania karty graficznej i innych urządzeń. Proszę kliknąć przycisk *Dalej*, aby kontynuować.



22. Na ekranie *Instalacja zakończona* należy kliknąć przycisk *Zakończ*, aby zamknąć program instalacyjny systemu SUSE Linux Enterprise Server i przejść do ekranu logo-wania.
23. Proszę kliknąć swoją nazwę użytkownika i wpisać swoje hasło w polu *Hasło*, a następnie nacisnąć klawisz *Enter*.

## Informacje prawne

Pełna treść jest chroniona prawem autorskim © 2006- 2010 Novell, Inc.

Niniejszy podręcznik jest chroniony prawami własności intelektualnej firmy Novell. Poprzez powielanie, kopiowanie lub dystrybucję tego podręcznika użytkownik jawnie zgadza się przestrzegać zasad i warunków określonych w niniejszej licencji.

Podręcznik ten może być dowolnie powielany, kopiowany i rozprowadzany jako osobny dokument oraz jako część pakietu w formie elektronicznej i/lub drukowanej, z zastrzeżeniem spełnienia poniższych warunków:

Niniejsza informacja o prawach autorskich oraz dane autorów i osób, które wniosły wkład w powstanie dokumentów, zostaną umieszczone i wyróżnione na wszystkich powielonych, skopiowanych i rozprowadzonych kopiach. Niniejszy podręcznik, w szczególności w wersji drukowanej, będzie powielany i/lub rozprowadzany tylko do użytku niekomercyjnego. W przypadku innego użycia niniejszego podręcznika lub jego części wymagana jest pisemna zgoda firmy Novell Inc.

Znaki towarowe firmy Novell można znaleźć na liście znaków towarowych i znaków usług firmy Novell <http://www.novell.com/company/legal/trademarks/tmlist.html>. Linux\* jest zarejestrowanym znakiem towarowym Linusa Torvaldsa. Wszystkie znaki towarowe osób trzecich należą do ich odpowiednich właścicieli. Symbol znaku towarowego (®), ™ itp.) oznacza znak towarowy firmy Novell, a symbol gwiazdki (\*) oznacza znak towarowy osób trzecich.

Wszelkie informacje w tej książce zostały zebrane z najwyższą dbałością o szczegóły. Jednakże nie gwarantuje to pełnej dokładności. Firmy Novell Inc. i SUSE LINUX Products GmbH, autorzy oraz tłumacze nie ponoszą odpowiedzialności za ewentualne błędy i ich konsekwencje.

Novell®

