

Stručná instalační příručka

SUSE Linux Enterprise Server 11 SP1

RYCHLÝ ÚVODNÍ LIST NOVELL®

Při instalaci nové verze systému SUSE® Linux Enterprise Server 11 SP1 postupujte podle následujících pokynů. Tento dokument obsahuje rychlý přehled o postupu výchozí instalace systému SUSE Linux Enterprise Server v architekturách x86, x86_64 a IA64.

Vítá vás systém SUSE Linux Enterprise Server

Podrobnější pokyny k instalaci a způsoby nasazení naleznete v dokumentaci systému SUSE Linux Enterprise Server na adrese <http://www.novell.com/documentation/>.

Minimální požadavky na systém

- Procesor Pentium® III 500 MHz nebo vyšší (doporučuje se procesor Pentium 4 2,4 GHz a vyšší nebo libovolný procesor AMD64 nebo Intel® EM64T)
- Fyzická paměť RAM 512 MB (doporučeno 1 GB)
- 2 GB volného místa na disku (doporučeno více)
- Rozlišení obrazovky 800 x 600 (doporučeno 1024 x 768)

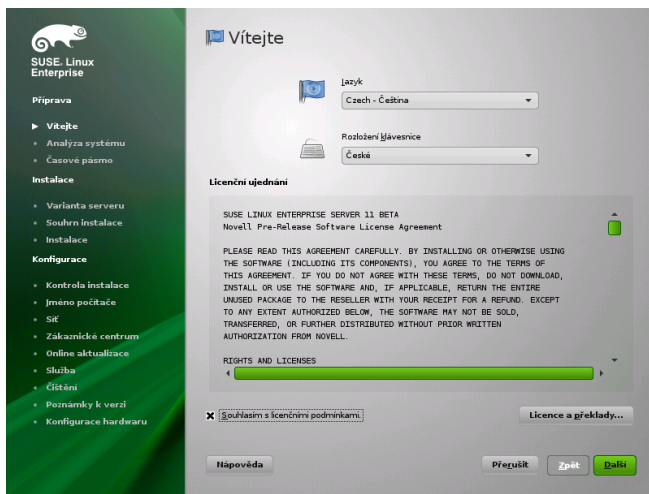
Instalace systému SUSE Linux Enterprise Server

Pokud v počítači není nainstalován žádný systém Linux nebo pokud chcete nahradit existující systém Linux, postupujte podle těchto pokynů.

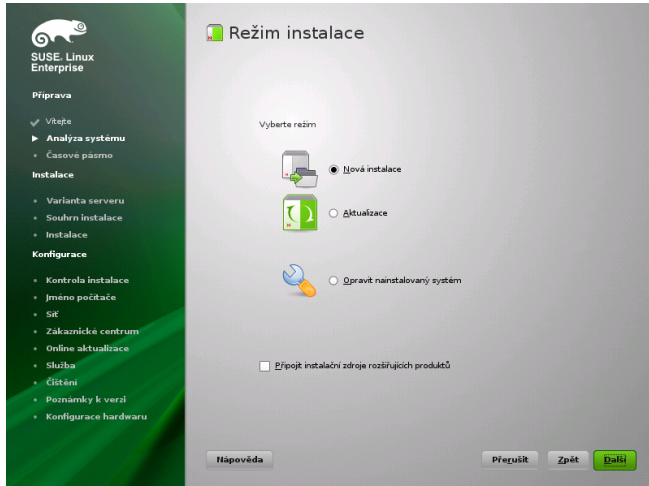
1. Vložte do jednotky disk DVD SUSE Linux Enterprise Server a restartujte počítač za účelem spuštění instalačního programu.



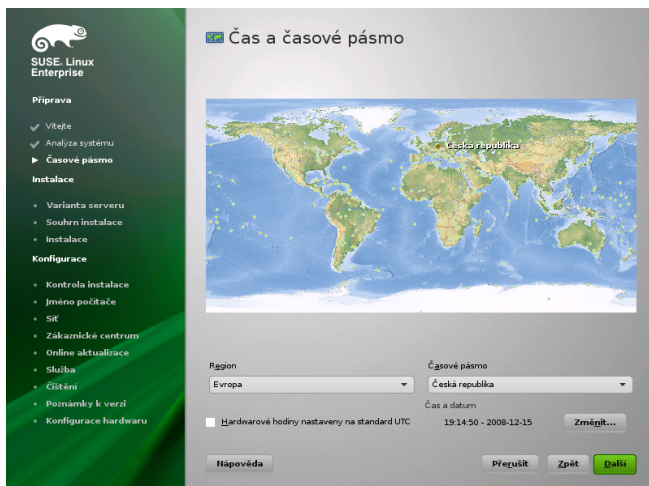
2. Na spouštěcí obrazovce vyberte možnost *Instalace* a stiskněte klávesu *Enter*. Načte se instalační program systému SUSE Linux Enterprise Server a spustí se instalace v běžném režimu.



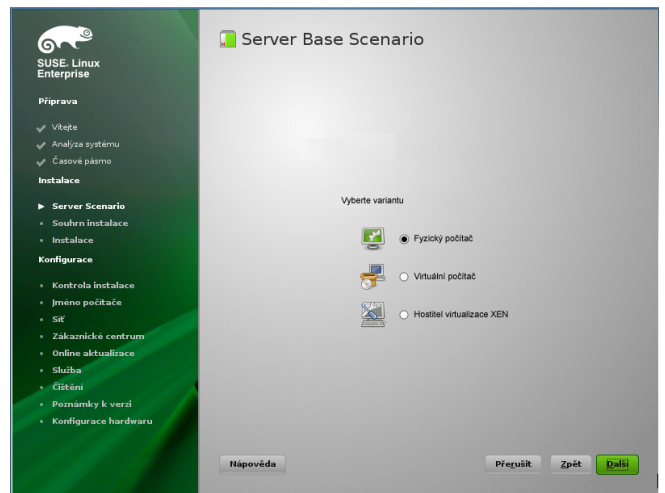
3. Vyberte jazyk, který chcete použít při instalaci a v nainstalovaném systému.
4. Přečtete si licenční smlouvu a klepněte na tlačítko *Ano, souhlasím s licenční smlouvou*. Pokračujte klepnutím na tlačítko *Další*.



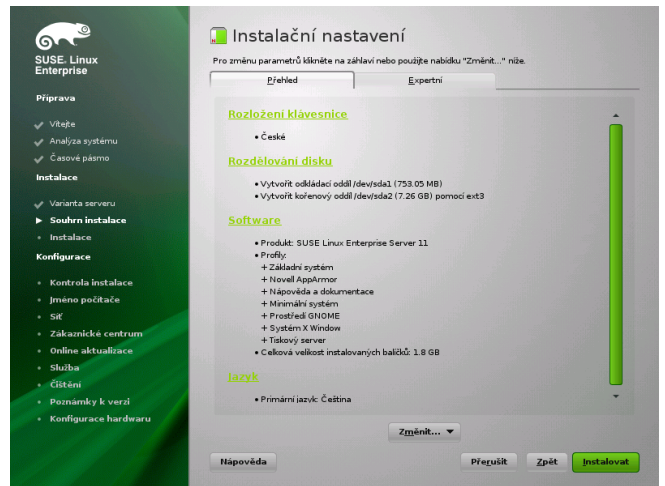
5. Vyberte, zda chcete provést *Novou instalaci*, nebo aktualizovat předchozí verzi systému SUSE Linux Enterprise Server. Pokračujte klepnutím na tlačítko *Další*.



6. Nastavte hodiny a časové pásmo, které chcete v systému použít. Pokračujte klepnutím na tlačítko *Další*.



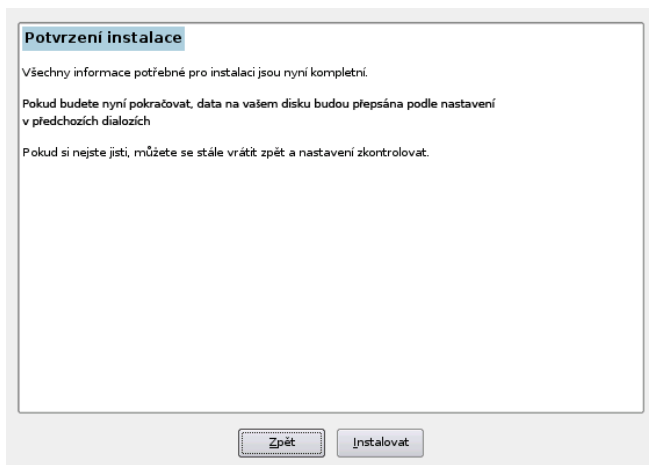
7. Rozhodněte, zda chcete produkt nainstalovat jako primární operační systém do *fyzického počítače*, jako virtuálního hosta v počítači XEN (možnost *Virtuální počítač*), nebo jako virtuálního hostitele, který umožňuje spustit další virtuální počítače (možnost *Virtuální hostitel XEN*). Pokračujte klepnutím na tlačítko *Další*.



8. Pomocí možnosti *Nastavení instalace* můžete zobrazit různé možnosti instalace a rozdělení oddílů. Nastavte požadované možnosti.

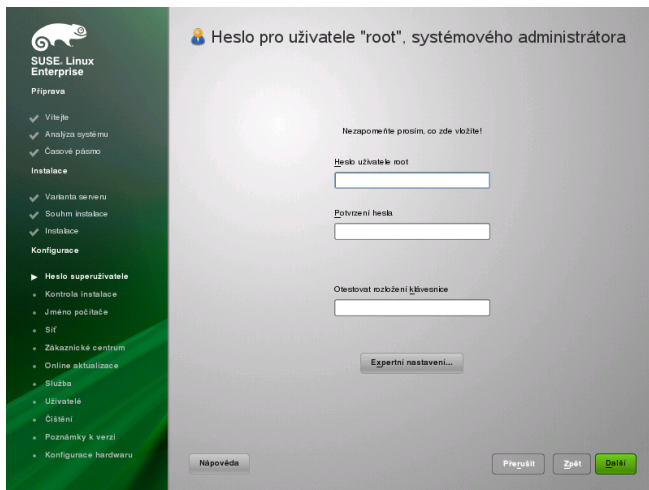
Karta *Přehled* obsahuje základní možnosti, které někdy vyžadují ruční zásah (v nejčastějších situacích při instalaci). Karta *Expertní* obsahuje rozšířené možnosti konfigurace.

9. Klepnutím na tlačítko *Přijmout* potvrďte všechny potřebné licence.



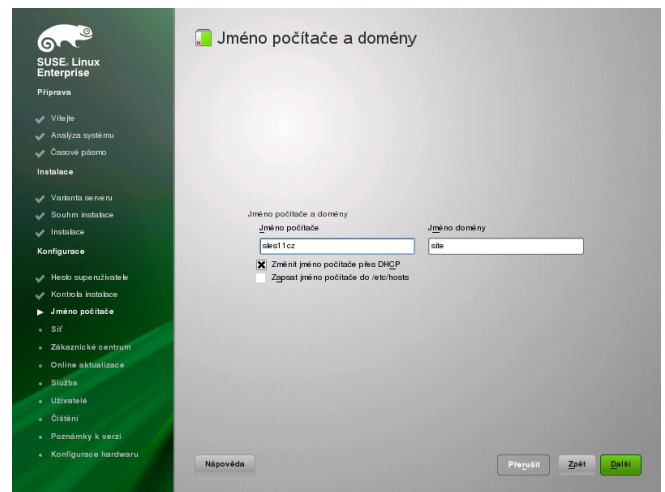
10. Klepnutím na tlačítko *Instalovat* spustíte instalaci.

Po dokončení základního nastavení systému a instalace všech vybraných softwarových balíčků spustí instalace systému SUSE Linux Enterprise Server nový systém Linux. Po restartování se zobrazí následující obrazovka:

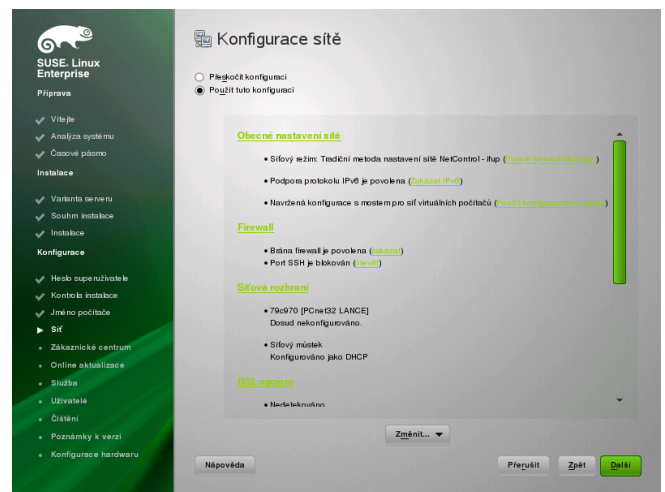


11. Zadejte heslo pro účet správce systému (nazývá se uživatel `root`).

Heslo uživatele `root` byste neměli nikdy zapomenout! Poté, co zde heslo zadáte, je nelze znovu získat. Je možné je vymazat pouze s pomocí správce. Pokračujte klepnutím na tlačítko *Další*.

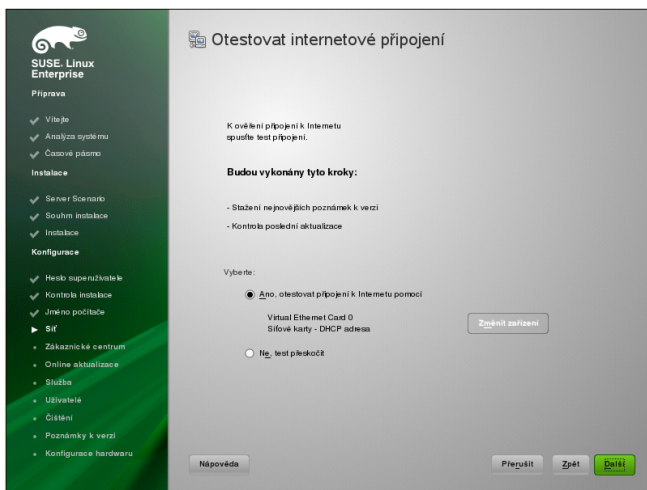


12. Zadejte název tohoto počítače a domény DNS, do které patří. Pokračujte klepnutím na tlačítko *Další*.

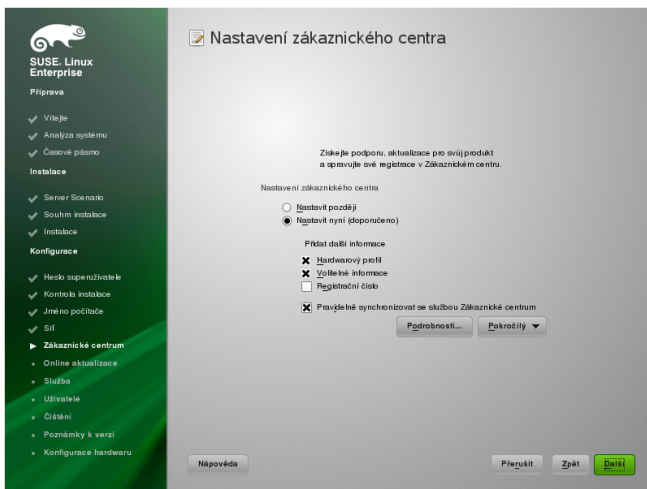


13. Na obrazovce Konfigurace sítě můžete zobrazit nebo změnit síťová připojení systému.

Pokud máte síťová zařízení (například síťové nebo bezdrátové karty, připojení DSL, adaptér ISDN nebo modem), je vhodné je v tuto chvíli nakonfigurovat, protože systém SUSE Linux Enterprise Server může prostřednictvím připojení k Internetu získat dostupné aktualizace a zahrnout je do instalace. Pokračujte klepnutím na tlačítko *Další*.

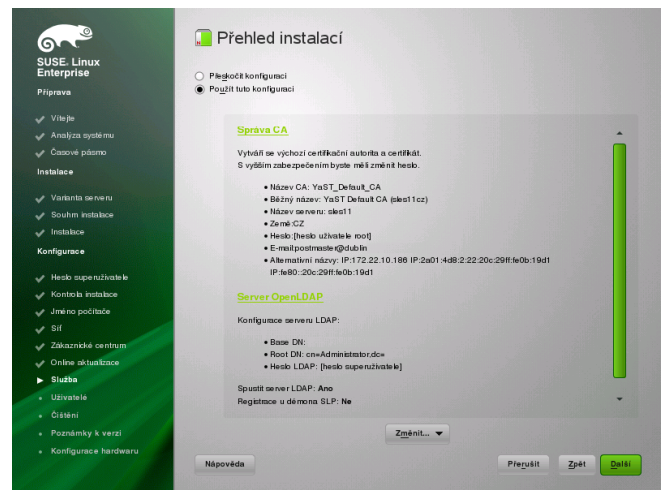


14. Vyzkoušejte připojení k Internetu pomocí možnosti *Ano, otestovat připojení k Internetu*. Tato možnost také zkontroluje nejnovější poznámky k verzi systému SUSE Linux Enterprise Server. Pokračujte klepnutím na tlačítko *Další*.
15. Na obrazovce Spouští se test internetového spojení si prohlédněte výsledky testu. Pokračujte klepnutím na tlačítko *Další*.

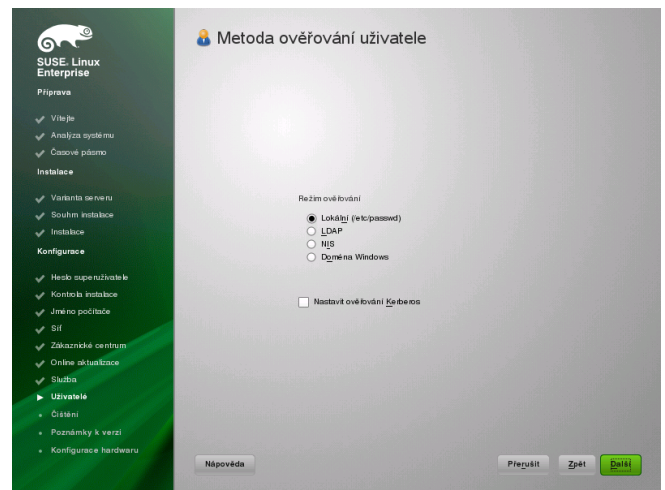


16. Na obrazovce Konfigurace zákaznického centra společnosti Novell povolte automatické aktualizace systému pomocí možností *Konfigurovat nyní > Další > Pokračovat*.

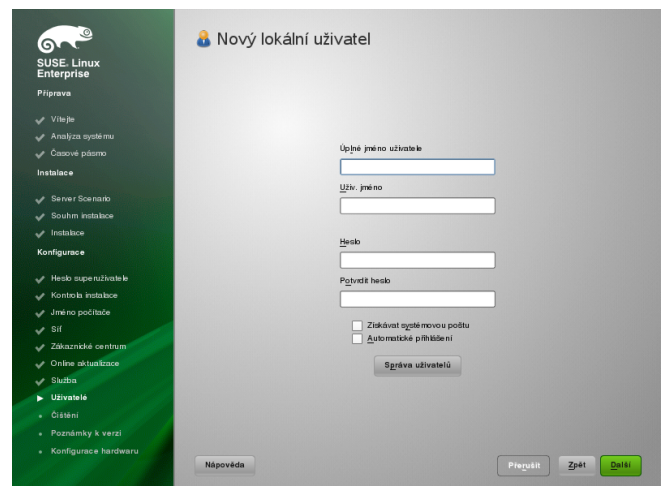
Klepnutím na možnost *Nastavit později > Další* lze tento krok vynechat a pokračovat v instalaci. Tuto možnost můžete nastavit po dokončení instalace produktu. Pokračujte klepnutím na tlačítko *Další*.



17. Ve výchozím nastavení vytvoří produkt SUSE Linux Enterprise Server pro systém certifikát. Chcete-li to zakázat, klepněte na možnosti *Přeskočit konfiguraci > Další*. Pokračujte klepnutím na tlačítko *Další*.

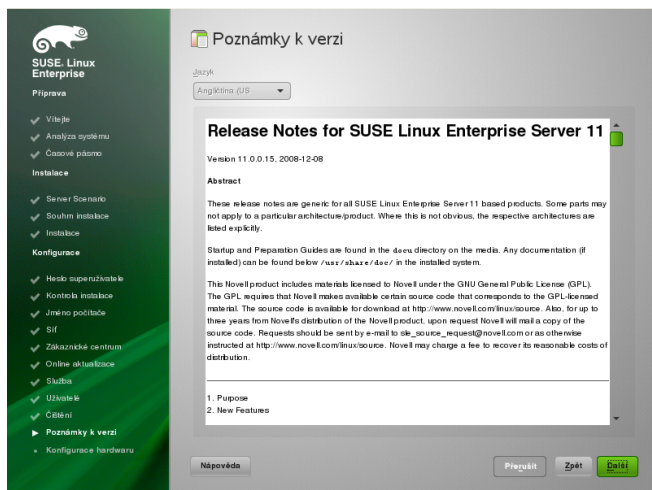


18. Pokud vám správce systému nedal jiné pokyny, vyberte na obrazovce Metoda ověření uživatele možnost *Lokální (/etc/passwd)*. Pokračujte klepnutím na tlačítko *Další*.

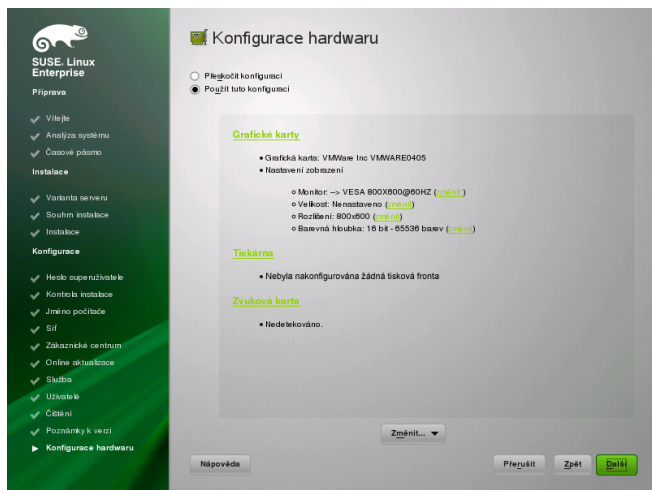


19. Zadejte své jméno a příjmení do pole *Úplné jméno uživatele*, přihlašovací jméno do pole *Uživatelské jméno* a heslo (podle doporučení správce systému) do pole *Heslo*.

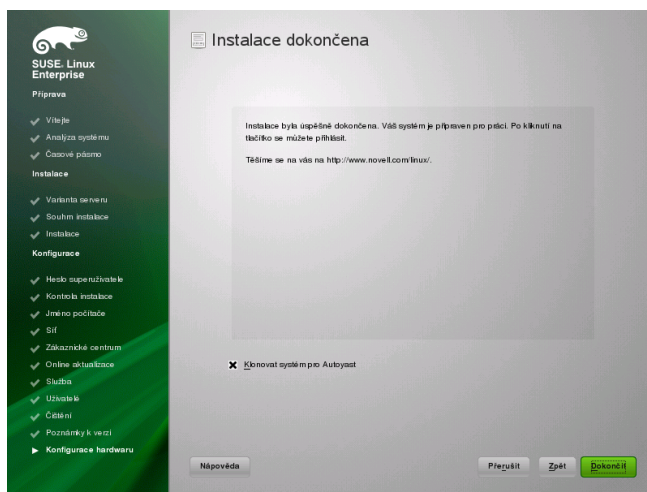
Z bezpečnostních důvodů by mělo být heslo nejméně osm znaků dlouhé a mělo by obsahovat malá i velká písmena a číslice. Maximální délka hesla je 72 znaků, rozlišují se malá a velká písmena. Pokračujte klepnutím na tlačítko *Další*.



20. Po dokončení konfigurace systému si zobrazte *Poznámky k verzi*. Pokračujte klepnutím na tlačítko *Další*.



21. Na obrazovce *Konfigurace hardwaru* můžete zobrazit nebo nakonfigurovat grafickou kartu a jiná hardwarová zařízení. Pokračujte klepnutím na tlačítko *Další*.



22. Na obrazovce *Instalace dokončena* klepněte na tlačítko *Dokončit*, čímž zavřete instalaci systému SUSE Linux Enterprise Server a přejdete na přihlašovací obrazovku.
23. Klepněte na své uživatelské jméno, do pole *Heslo* zadejte své heslo a potom stiskněte klávesu *Enter*.

Právní upozornění

Veškerý obsah je chráněn autorskými právy. © 2006 – 2010 Novell, Inc.

Tato příručka je chráněna právy duševního vlastnictví společnosti Novell. Reprodukovaním, kopírováním a distribucí této příručky výslovně souhlasíte s podmínkami této licenční smlouvy.

Tuto příručku smíte volně reprodukovat, kopírovat a distribuovat buď jako takovou, nebo jako část balíku v elektronickém nebo tištěném formátu, pokud jsou splněny následující podmínky:

Na všech reprodukováných, kopírovaných a distribuovaných kopiích je jasně a srozumitelně zobrazena autorská doložka a jména autorů a spolupracovníků. Tato příručka, zejména v tištěném formátu, je reprodukována a distribuována pouze pro nekomerční použití. K libovolnému jinému použití jakékoliv příručky nebo její části musí být vydán výslovný souhlas společnosti Novell, Inc.

Seznam ochranných známek společnosti Novell je uveden na adrese <http://www.novell.com/company/legal/trademarks/tmlist.html>. Linux® je registrovaná ochranná známka Linuse Torvaldse. Všechny ostatní ochranné známky nezávislých výrobců jsou majetkem příslušných vlastníků. Symbol ochranné známky (®, ™ atd.) označuje ochrannou známku společnosti Novell; hvězdička (*) označuje ochrannou známku jiné společnosti.

Všechny informace v této příručce byly sestaveny s maximální pozorností. Přesto nelze zaručit dokonalou přesnost. Společnost Novell, Inc., SUSE LINUX Products GmbH, autoři

ani překladatelé nenesou odpovědnost za možné chyby
nebo jejich důsledky.

Novell®

