

Gyorskalauz

SUSE Linux Enterprise Server 11

NOVELL® GYORSKALAUZ KÁRTYA

A SUSE® Linux Enterprise 11 új verziójának telepítéséhez a következő műveletsorokat kell végrehajtani. A jelen dokumentum áttekintést ad a SUSE Linux Enterprise Server alapértelmezett telepítésének végrehajtásáról.

Köszönti a SUSE Linux Enterprise Server!

További részletes telepítési útmutatást és üzembe helyezési stratégiákat találhat a SUSE Linux Enterprise dokumentációjában. Lásd: <http://www.novell.com/documentation/>.

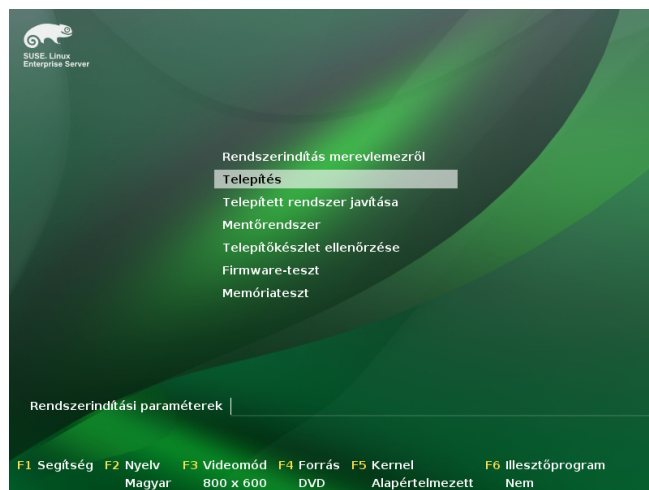
Rendszerkövetelmények

- Személyi számítógép 500 MHz-es Pentium® III vagy gyorsabb processzorral (2,4 GHz-es Pentium 4 vagy gyorsabb, vagy AMD64 Intel® EM64T processzor ajánlott)
- 512 MB fizikai RAM (1 GB ajánlott)
- 2 GB szabad lemezterület (nagyobb érték ajánlott)
- 800 x 600 felbontású kijelző (1024 x 768 vagy jobb ajánlott)

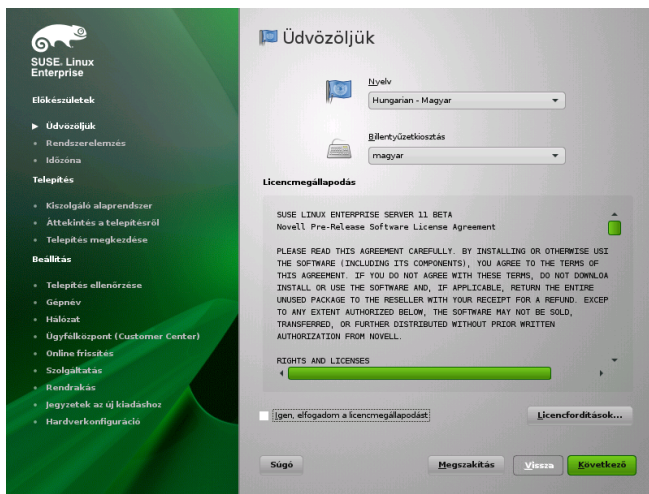
SUSE Linux Enterprise Server – telepítés

Használja ezeket az instrukciókat, ha még nincs Linux rendszer a gépén, vagy egy létező Linux rendszert szeretne lecserélni.

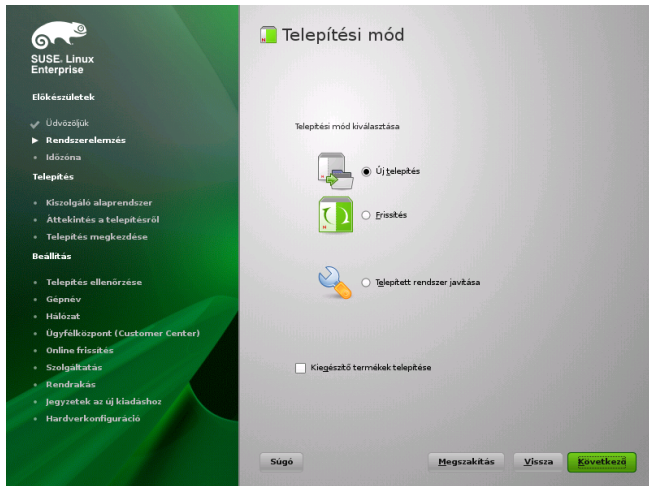
1. Helyezze be a meghajtóba a SUSE Linux Enterprise Server DVD-t, majd a telepítőprogram indításához indítsa újra a számítógépet.



2. A rendszerindítási képernyőn válassza a *Telepítés* pontot, majd nyomja meg az *Enter* billentyűt. Ezzel betöltődik SUSE Linux Enterprise Server telepítőprogramja, és normál módban elindul a telepítés.



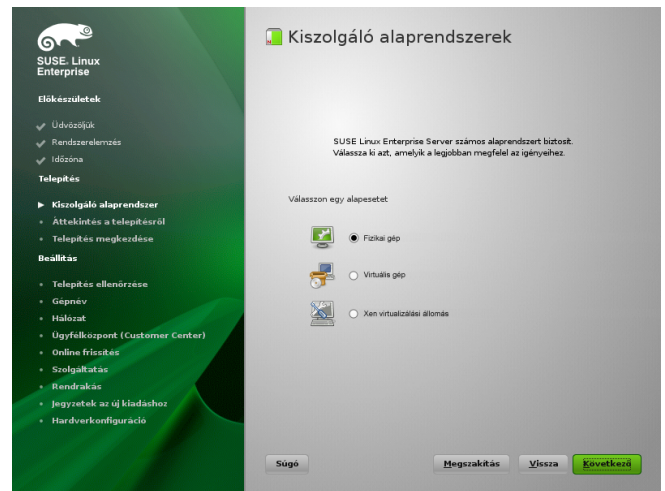
3. Válassza ki a nyelvet a telepítés és a telepített rendszer számára.
4. Olvassa el a Licencszerződést, kattintson az *Igen, elfogadom a licencfeltételeket* pontra. Kattintson a *Tovább* gombra.



5. Válasszon az *Új telepítés* végrehajtása vagy a SUSE Linux Enterprise korábbi verziójának frissítése között. Kattintson a *Tovább* gombra.



6. Válassza ki a rendszerben használni kívánt órát és időzónát. Kattintson a *Tovább* gombra.



7. Döntse el, hogy a telepítést hogyan hajtja végre: a *Fizikai gép* beállítással elsődleges operációs rendszerként, a *Virtuális gép* beállítással XEN-gép virtuális vendégrendszereként vagy a *Xen virtualizációs gép* beállítással más virtuális gépeken futtatható virtuális gépként. Kattintson a *Tovább* gombra.



8. A Telepítési beállítások képernyőn tekintse meg a javasolt telepítési és particionálási beállításokat, és szükség esetén módosítsa azokat saját igényeinek megfelelően.

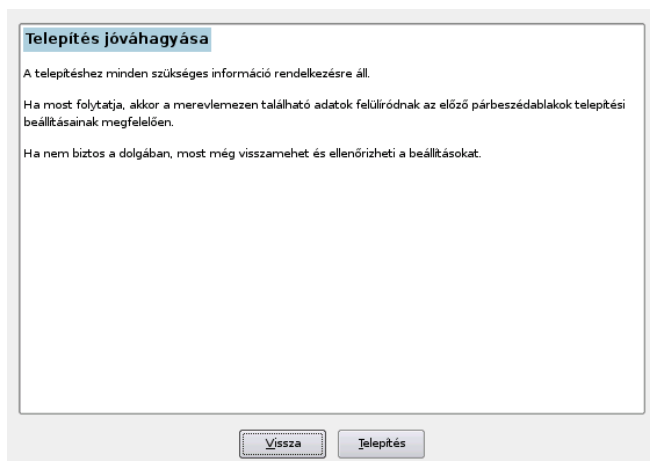
Az *Áttekintés* lap olyan opciókat tartalmaz, melyek néha kézi beavatkozást igényelnek (a legtöbb általános telepítési helyzetben). A *Szakértő* lap az alább ismertetett speciális opciókat tartalmazza.

FONTOS

Ha nem végez semmilyen módosítást a Szoftver kiválasztás részénél, alapértelmezett asztalkörnyezetként a GNOME kerül telepítésre. A KDE telepítéséhez kattintson a *Szoftver*

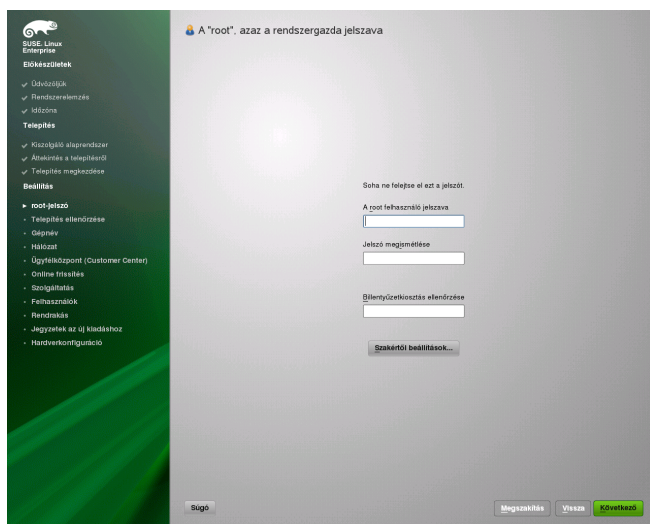
pontra, és válassza a *KDE* lehetőséget. A rendelkezésre álló lemezterülettől függően azt is válasszhatja, hogy mindkét asztalt telepíti. Folytassa a *Telepítés* lehetőséggel.

9. Kattintson az *Elfogadás* pontra a licencszerződés elfogadásához.



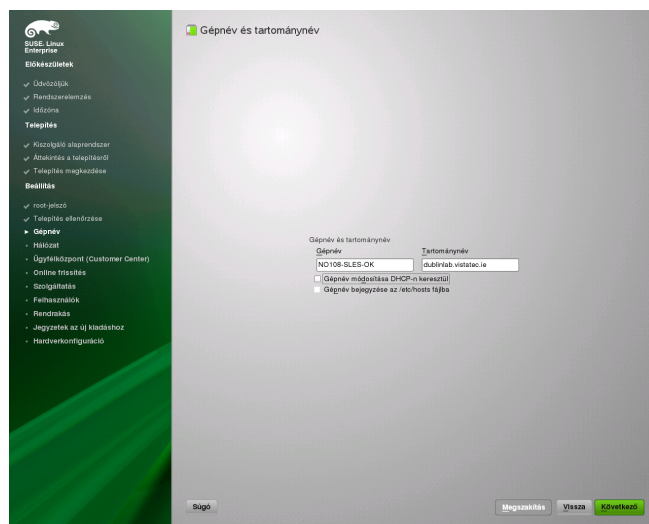
10. Kezdje meg a telepítést a *Telepítés* lehetőség használatával.

Miután megadta a rendszer alapvető beállításait, és telepítette az összes kiválasztott szoftvercsomagot, a SUSE Linux Enterprise Server elindítja az új Linux rendszert. Az újraindítás után a következő képernyőt fogja látni:

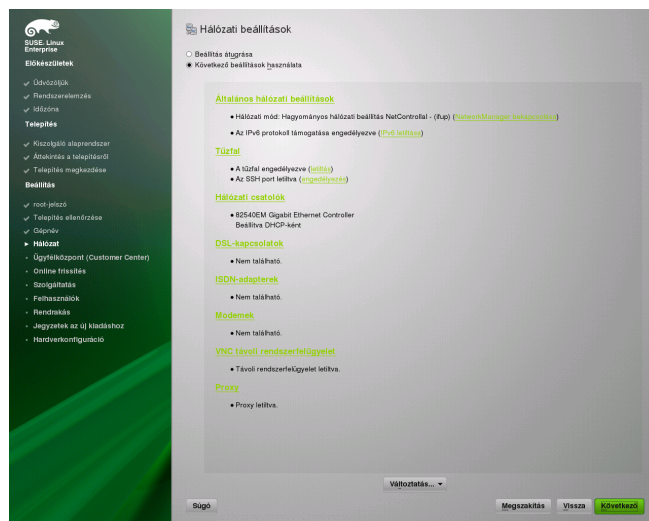


11. Írjon be egy jelszót a rendszergazdai fiók számára (ezt nevezik `root` felhasználónak).

Nem szabad elfelejtenie a `root` jelszót! Miután itt megadta, a jelszót nem lehet lekérni. Csak felügyeleti támogatással lehet visszaállítani. Kattintson a *Tovább* gombra.

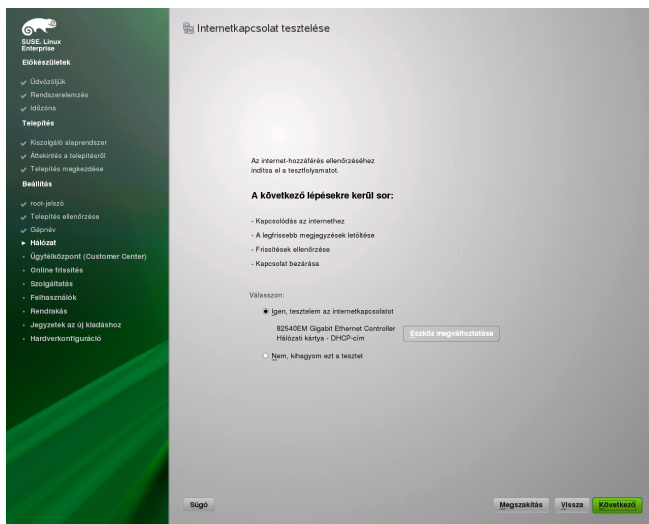


12. Adjon nevet a számítógép számára, és adja meg a DNS-tartományt, amelyhez tartozik. Kattintson a *Tovább* gombra.

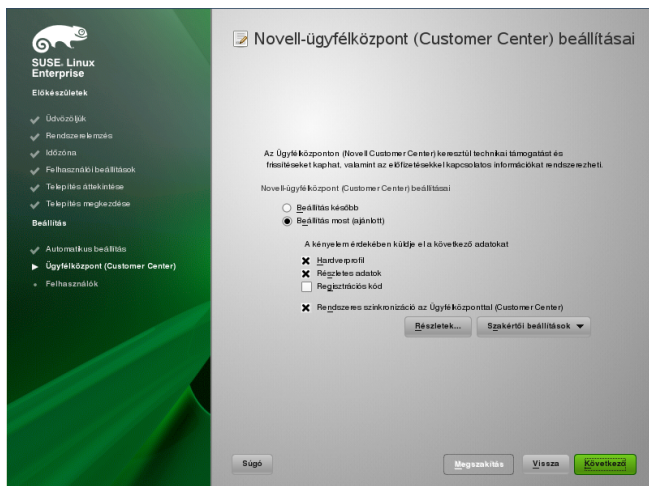


13. A Hálózati beállítások képernyőn tekintheti meg és módosíthatja a rendszer hálózati kapcsolatait.

Ha rendelkezik hálózati eszközökkel (például hálózati vagy vezeték nélküli kártyák, DSL-kapcsolat, ISDN-adapter vagy modem), célszerű azokat most konfigurálni, mivel egy internetkapcsolat lehetővé teszi a SUSE Linux Enterprise Server számára az esetleg rendelkezésre álló frissítések letöltését és beépítését a telepítésbe. Kattintson a *Tovább* gombra.

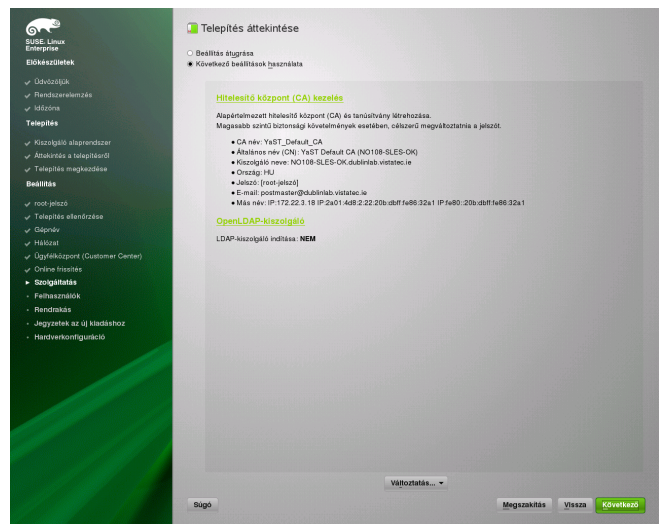


14. Az internetkapcsolat teszteléséhez kattintson az *Igen, tesztelem az internetkapcsolatot* gombra. Ez az opció utánanéz a SUSE Linux Enterprise Server legfrissebb kiadási megjegyzéseinek is. Kattintson a *Tovább* gombra.
15. A teszt eredményét Az internetkapcsolat tesztelése képernyőn tekintheti meg. Kattintson a *Tovább* gombra.

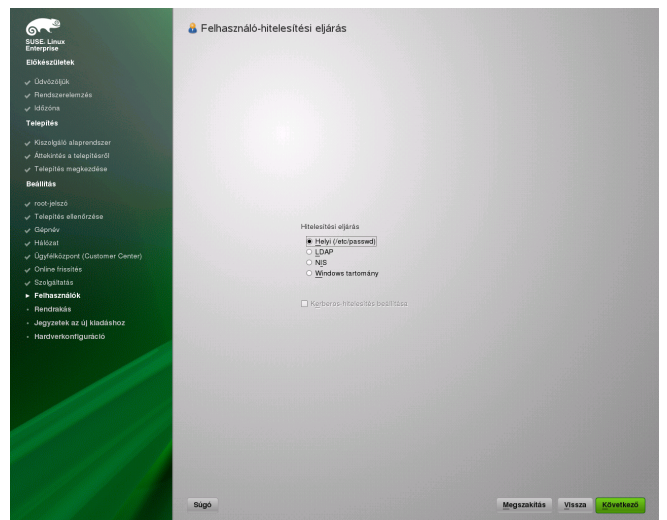


16. Engedélyezze a rendszer online frissítését a Novell Ügyfélközpont beállítása képernyőn a *Beállítás most > Tovább > Folytatás* gombokkal.

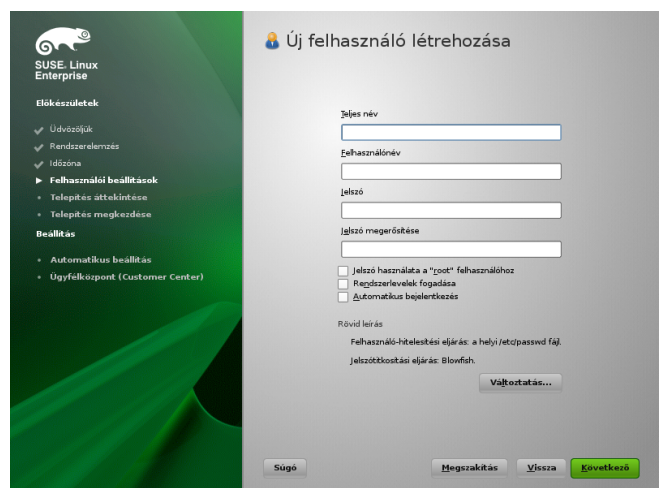
Átugrásához és a telepítés folytatásához kattintson a *Beállítás később > Tovább* gombokra. Ennek az opciónak a konfigurálását a termék telepítése után is elvégezheti. Kattintson a *Tovább* gombra.



17. A SUSE Linux Enterprise Server alapértelmezés szerint tanúsítványt hoz létre a rendszer számára. Ennek letiltásához kattintson a *Beállítás átugrása > Tovább* gombokra. Kattintson a *Tovább* gombra.

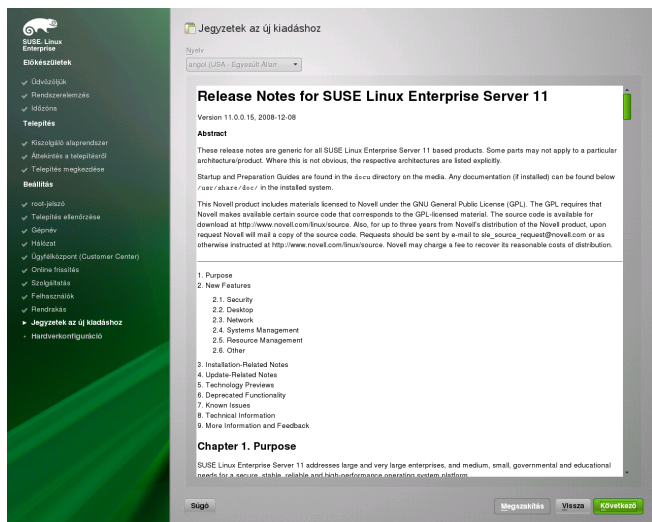


18. Válassza a *Local (/etc/passwd)* beállítást a Felhasználó-hitelesítési eljárás képernyőn, kivéve ha a rendszergazda ettől eltérő útmutatást ad. Kattintson a *Tovább* gombra.

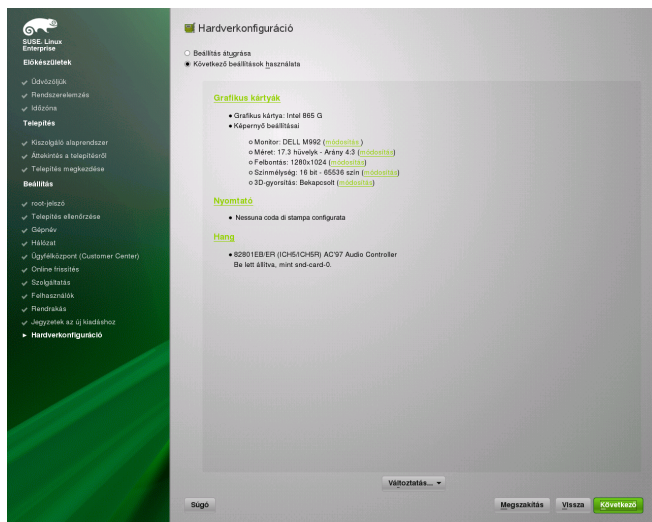


19. Írja be a vezetékek- és utónevét a *Teljes név* mezőbe, egy bejelentkezési nevet a *Felhasználónév* mezőbe és egy jelszót (ahogy a rendszergazda javasolta) a *Jelszó* mezőbe.

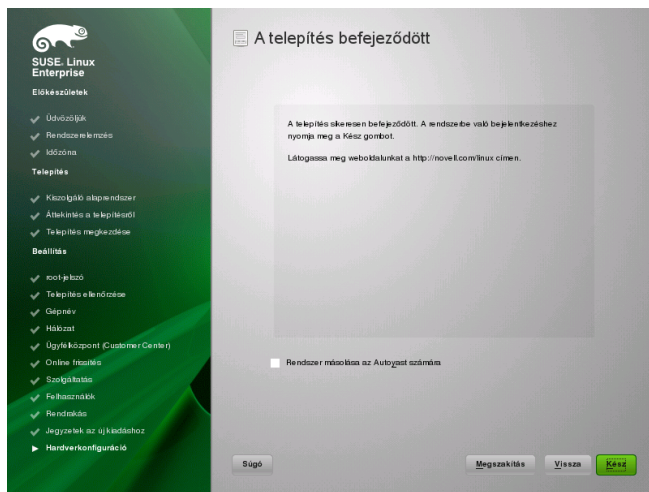
Biztonsági okokból a jelszó legalább nyolc karakter hosszú legyen, és tartalmazzon kis- és nagybetűket, valamint számokat. A jelszó legfeljebb 72 karakter hosszú lehet. A jelszó esetén a kis- és nagybetűk különbözőnek számítanak. Kattintson a *Tovább* gombra.



20. A rendszer beállításának befejezése után olvassa el a kiadási megjegyzéseket. Kattintson a *Tovább* gombra.



21. A Hardverkonfiguráció képernyő segítségével tekintheti meg vagy módosíthatja a videokártyát és más hardvereszközöket. Kattintson a *Tovább* gombra.



22. A Telepítés befejeződött képernyőn a SUSE Linux Enterprise Server telepítésének bezárásához és a bejelentkezési képernyővel való folytatáshoz kattintson a *Kész* gombra.
23. Kattintson a felhasználónévére, és írja be jelszavát a *Jelszó* mezőbe, majd nyomja le az *Enter* billentyűt.

Szerzői jogi megjegyzés

Minden tartalom szerzői jogi védelem alatt áll. © 2006 - 2009 Novell, Inc.

Ez a kézikönyv a Novell szellemi tulajdonjogok védelme alatt áll. Ennek a kézikönyvnek bármely másolása, kiadása, sokszorosítása csak az ebben a licence feltételekben szereplő feltételeknek való teljes megfeleléssel lehetséges.

Ez a kézikönyv szabadon másolható, kiadható, sokszorosítható akár önállóan, akár más kézikönyvekkel együtt nyomtatott vagy elektronikus formátumban, abban az esetben, ha az alább következő feltételek maradéktalanul teljesülnek:

Ez a szerzői jogi figyelmeztetés, a szerzők és a közreműködők neve világosan és megkülönböztethetően feltüntetésre kerül minden sokszorosított, másolt vagy terjesztett példányon. Ez a kézikönyv és kifejezetten a nyomtatott változata csak nem kereskedelmi felhasználásra sokszorosítható és/vagy terjeszthető. A kézikönyvek egészének vagy részének bármely más jellegű felhasználásához a Novell, Inc. előzetes engedélyével kell rendelkezni.

A Novell védjegyeket lásd a Novell Trademark and Service Mark listát a <http://www.novell.com/company/legal/trademarks/tmlist.html> [http://www.novell.com/company/legal/trademarks/tmlist.html] webhelyen. A Linux* Linus Torvalds bejegyzett védjegye. Minden más harmadik félhez tartozó védjegy a megfelelő tulajdonos tulajdona. A védjegy szimbólumok (®, ™ stb.) a Novell védjegyeit jelölik, a csillag jel (*) harmadik fél védjegyét jelöli.

Minden információ, ami ebben a könyvben található, a lehető legnagyobb gondossággal lett szerkesztve. Mindezek ellenére ez nem garantálja a teljes pontosságot. Sem a Novell, Inc., sem a SUSE LINUX Products GmbH, sem a szerzők, sem a fordítók nem tehetők felelőssé az esetleges hibákért vagy az abból eredő következményekért.

