

Guide rapide d'installation SUSE Linux Enterprise Server 11

NOVELL® FICHE DÉMARRAGE RAPIDE

Utilisez les procédures suivantes pour installer une nouvelle version de SUSE® Linux Enterprise 11. Ce document vous donne un aperçu rapide de la façon d'exécuter l'installation par défaut de SUSE Linux Enterprise Server.

Bienvenue dans SUSE Linux Enterprise Server

Pour des instructions plus détaillées sur l'installation et les stratégies de déploiement, reportez-vous à la documentation SUSE Linux Enterprise à l'adresse <http://www.novell.com/documentation/>.

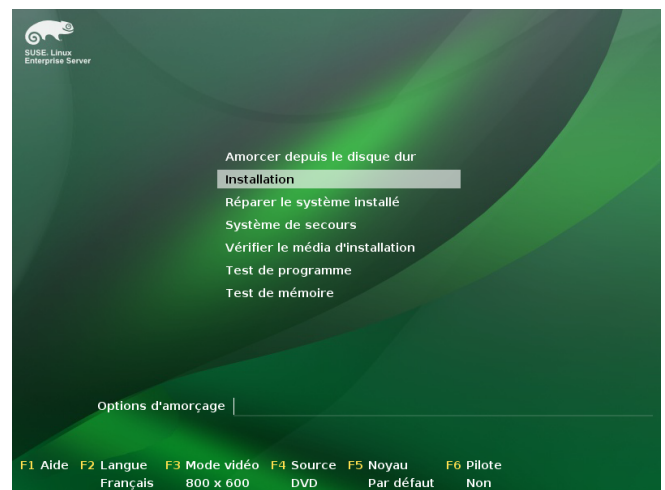
Configuration système requise

- PC doté d'un processeur Pentium® III 500 MHz ou supérieur (Pentium 4 2,4 GHz ou supérieur ou AMD64 pour Intel® EM64T recommandé)
- 512 Mo de mémoire RAM physique (1 Go recommandé)
- 2 Go d'espace disque disponible (plus recommandé)
- Résolution d'affichage 800 x 600 (1024 x 768 ou plus recommandés)

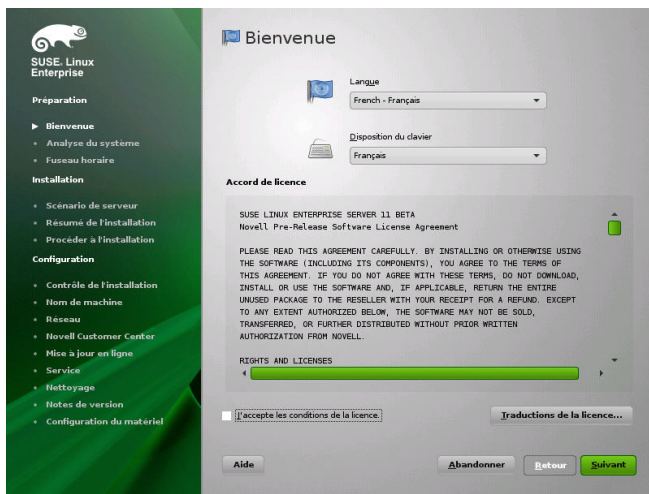
Installation de SUSE Linux Enterprise Server

Utilisez ces instructions en l'absence de système Linux existant sur votre machine ou si vous souhaitez remplacer un système Linux existant.

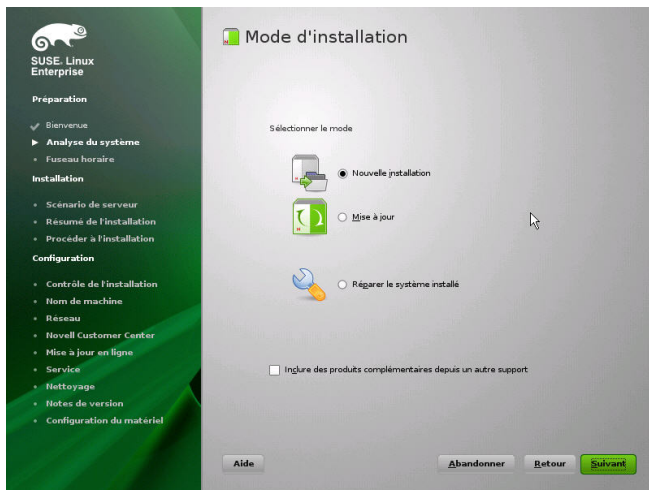
1. Insérez le DVD de SUSE Linux Enterprise Server dans le lecteur, puis redémarrez l'ordinateur pour lancer le programme d'installation.



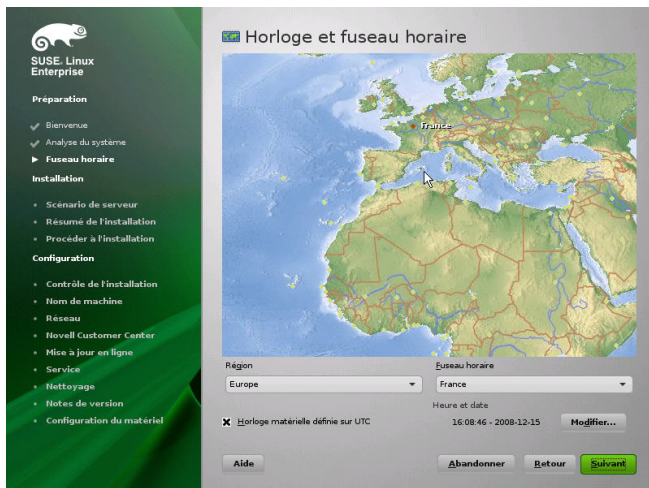
2. Sélectionnez *Installation* sur l'écran de démarrage, puis appuyez sur Entrée. Le programme d'installation de SUSE Linux Enterprise Server se charge et démarre l'installation en mode normal.



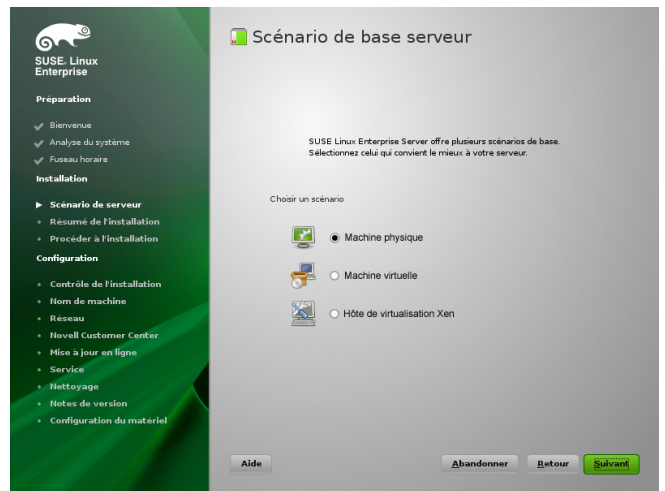
3. Sélectionnez la langue à utiliser lors de l'installation et pour le système installé.
4. Lisez l'accord de licence, puis cliquez sur *Oui, j'accepte l'accord de licence*. Cliquez ensuite sur *Suivant*.



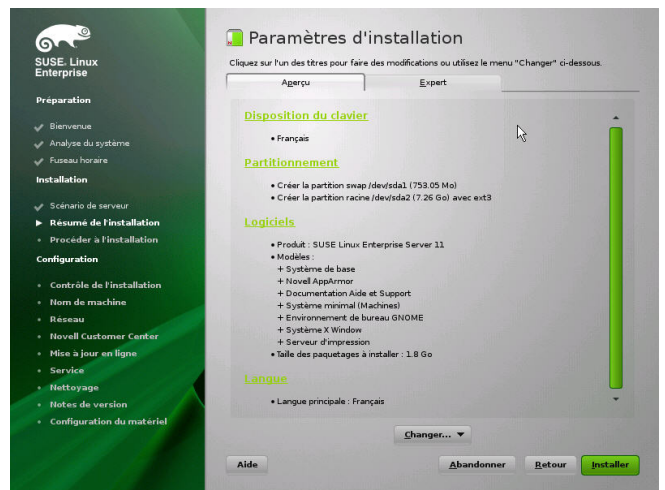
5. Choisissez d'exécuter une *Nouvelle installation* ou une mise à jour depuis une ancienne version de SUSE Linux Enterprise. Cliquez ensuite sur *Suivant*.



6. Sélectionnez l'horloge et le fuseau horaire à utiliser dans votre système. Cliquez ensuite sur *Suivant*.



7. Décidez de procéder à l'installation en tant que système d'exploitation primaire sur une *Machine physique*, en tant qu'invité virtuel dans une machine XEN via *Machine virtuelle* ou en tant qu'hôte de virtualisation qui peut exécuter d'autres machines virtuelles avec l'option *Hôte de virtualisation XEN*. Cliquez ensuite sur *Suivant*.



8. Utilisez l'écran Paramètres d'installation pour voir les différentes options d'installation et de partition, puis modifiez les options si vous le souhaitez.

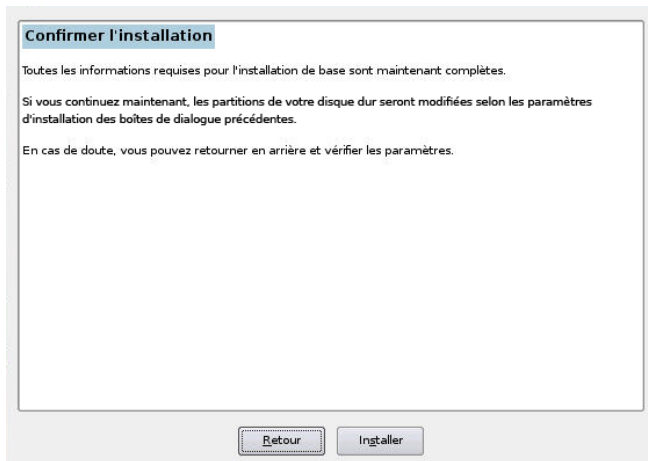
L'onglet *Aperçu* contient les options pouvant nécessiter une intervention manuelle (dans la plupart des scénarios d'installation). L'onglet *Expert* propose les options spéciales décrites ci-dessous.

IMPORTANT

Si vous ne modifiez pas la sélection de logiciels, GNOME s'installe comme environnement de bureau par défaut. Pour installer KDE, cliquez sur *Logiciels* et sélectionnez *KDE*. Si votre

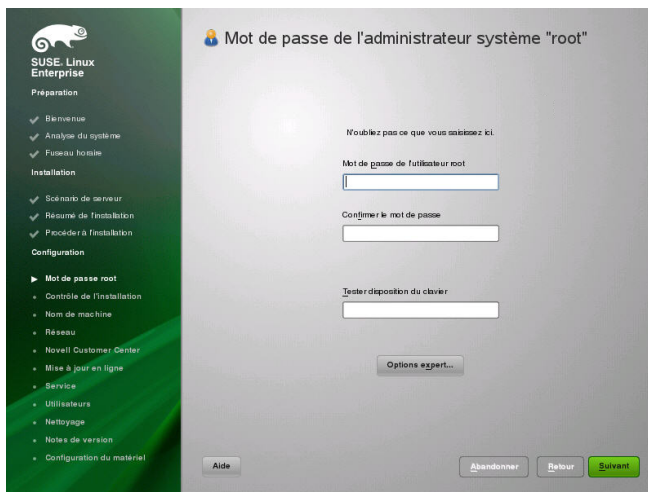
espace disque le permet, vous pouvez installer les deux bureaux. Passez à *Installer*.

9. Cliquez sur *Accepter* pour accepter l'accord de licence.



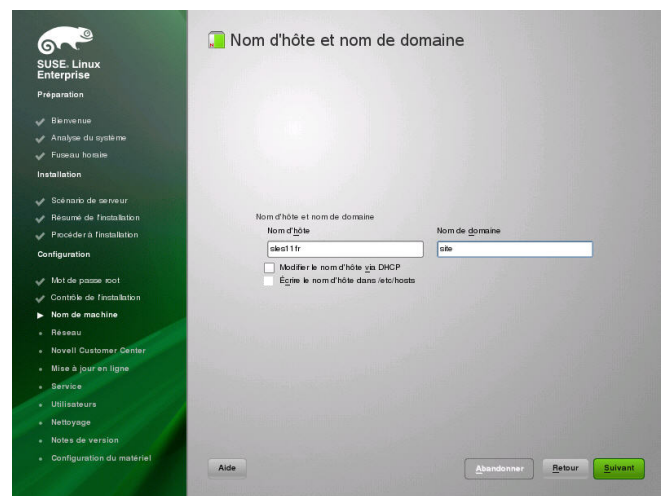
10. Lancez l'installation avec l'option *Installer*.

Après avoir terminé la configuration de base du système et l'installation de tous les paquetages, l'installation SUSE Linux Enterprise Server démarre le nouveau système Linux. Après le redémarrage, l'écran suivant apparaît :

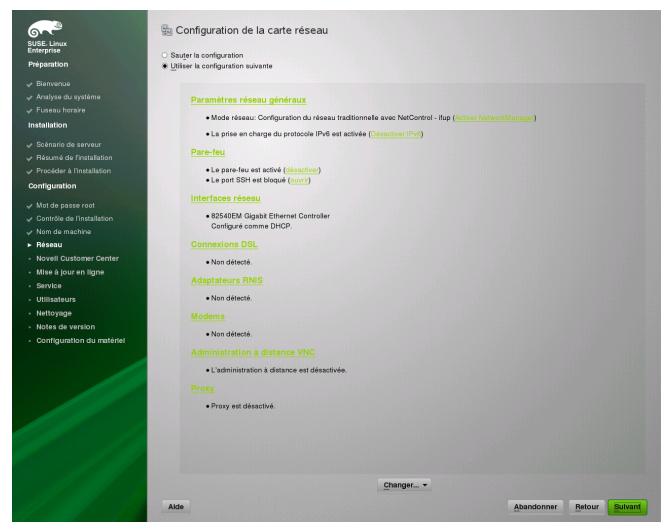


11. Saisissez le mot de passe du compte de l'administrateur système (l'utilisateur `root`).

N'oubliez pas votre mot de passe `root` ! Une fois que vous l'avez saisi, il vous est impossible de le récupérer. Vous ne pouvez le réinitialiser qu'avec l'aide de l'administrateur système. Cliquez ensuite sur *Suivant*.

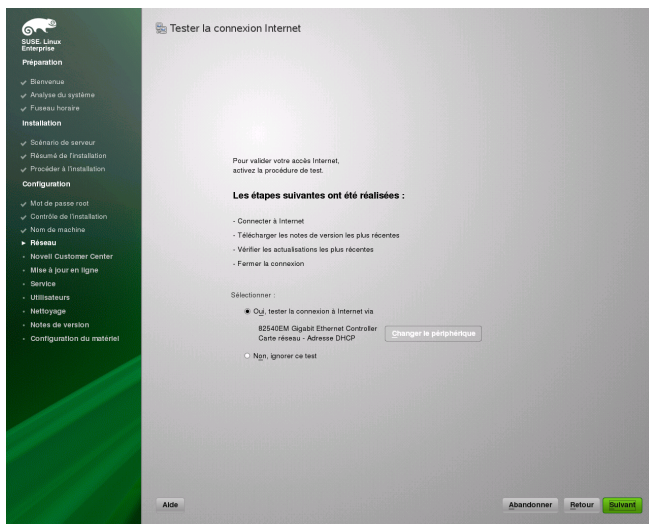


12. Saisissez le nom de cet ordinateur et le domaine DNS auquel il appartient. Cliquez ensuite sur *Suivant*.

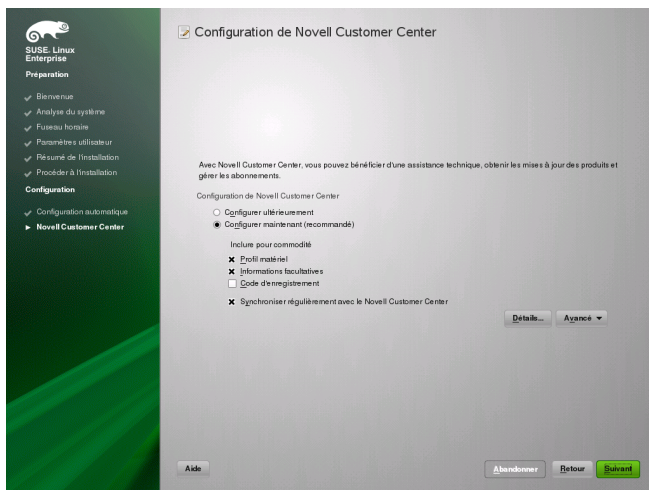


13. Sur l'écran Configuration du réseau, consultez ou modifiez les connexions réseau de votre système.

Si vous disposez de périphériques réseau (cartes réseau ou sans fil, connexion DSL, carte RNIS ou modem, par exemple), il est préférable de les configurer maintenant, car une connexion Internet permet à SUSE Linux Enterprise Server de récupérer toutes les mises à jour disponibles et de les inclure dans l'installation. Cliquez ensuite sur *Suivant*.

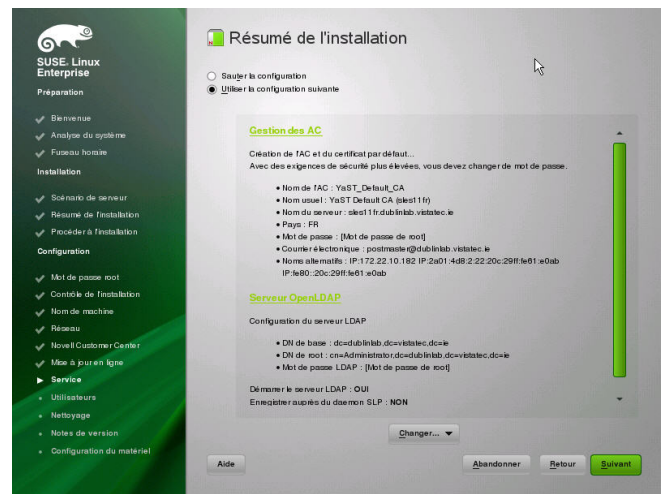


14. Pour tester votre connexion Internet, cliquez sur *Oui, tester la connexion à Internet*. Cette option recherche en outre les notes de versions SUSE Linux Enterprise Server les plus récentes. Cliquez ensuite sur *Suivant*.
15. Consultez les résultats du test sur l'écran Test de la connexion Internet en cours. Cliquez ensuite sur *Suivant*.

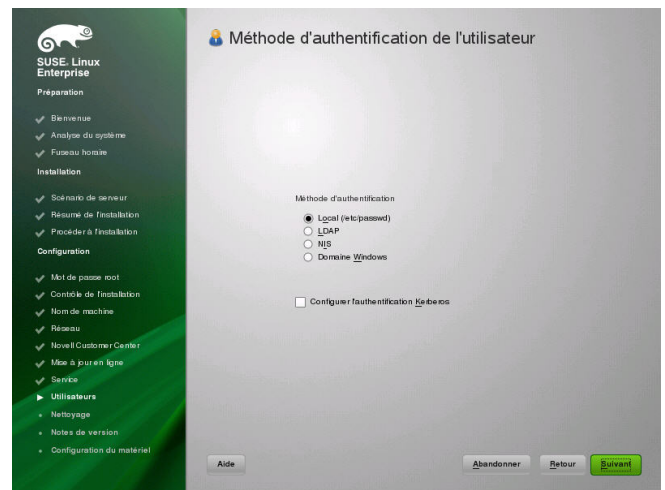


16. Sur l'écran Configuration de Novell Customer Center, recherchez les mises à jour en ligne pour votre système via *Configurer maintenant* > *Suivant* > *Continuer*.

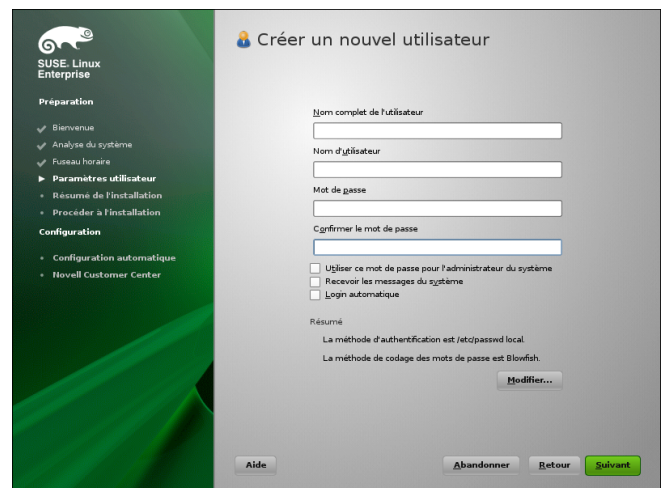
Cliquez sur *Configurer ultérieurement* > *Suivant* pour ignorer cette étape et continuer l'installation. Vous pouvez configurer cette option après l'installation du produit. Cliquez ensuite sur *Suivant*.



17. Par défaut, SUSE Linux Enterprise Server crée un certificat pour le système. Pour désactiver cette fonction, cliquez sur *Sauter la configuration* > *Suivant*. Cliquez ensuite sur *Suivant*.

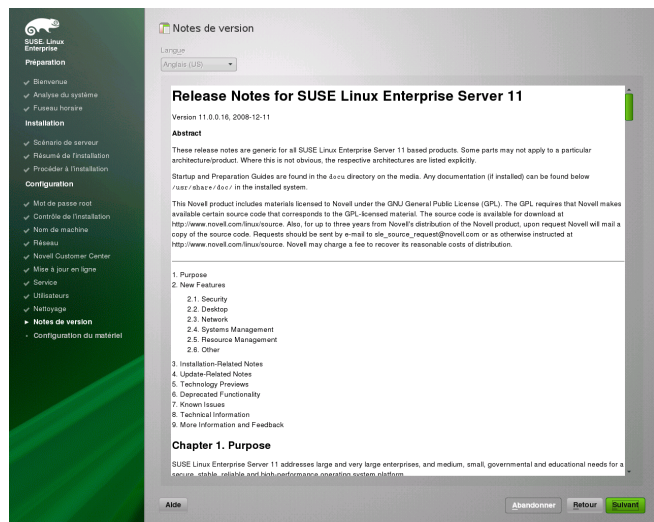


18. Sélectionnez *Local (/etc/passwd)* dans l'écran Méthode d'authentification de l'utilisateur, sauf instruction contraire de votre administrateur système. Cliquez ensuite sur *Suivant*.

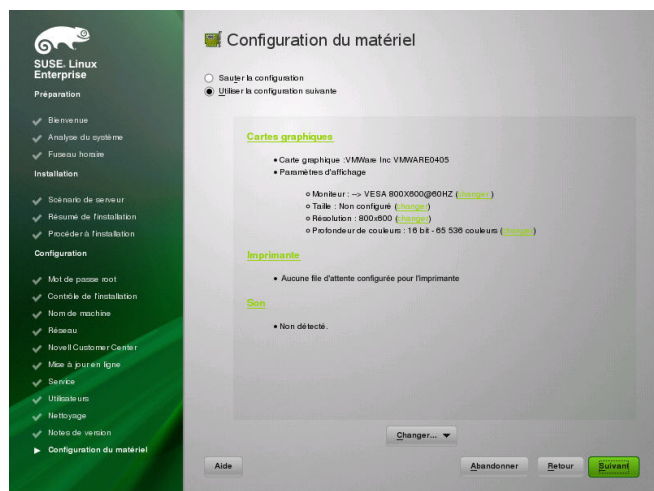


19. Saisissez votre prénom et votre nom dans le champ *Nom complet de l'utilisateur*, votre nom de login dans *Nom d'utilisateur* et votre mot de passe (selon les recommandations de votre administrateur système) dans le champ *Mot de passe*.

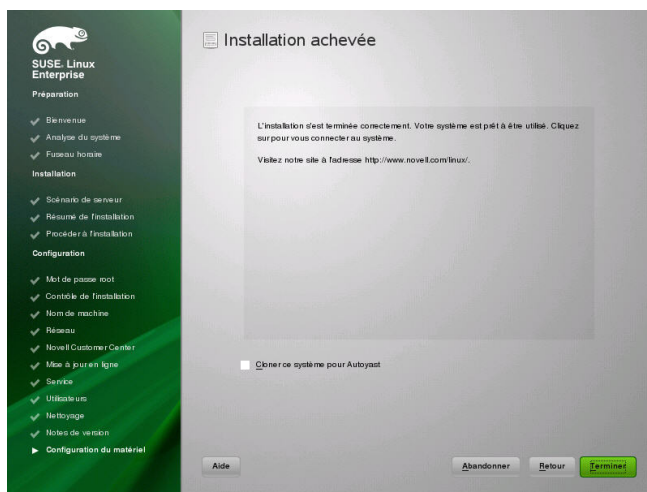
Pour des raisons de sécurité, votre mot de passe doit contenir huit caractères au minimum sous la forme d'une combinaison de lettres majuscules et minuscules et de chiffres. Les mots de passe ne peuvent pas comporter plus de 72 caractères ; de plus, ils sont sensibles à la casse. Cliquez ensuite sur *Suivant*.



20. Consultez les Notes de version une fois la configuration système terminée. Cliquez ensuite sur *Suivant*.



21. Utilisez l'écran Configuration du matériel pour afficher ou configurer votre carte graphique, ainsi que les autres périphériques matériels. Cliquez ensuite sur *Suivant*.



22. Dans l'écran Installation achevée, cliquez sur *Terminer* pour fermer le programme d'installation de SUSE Linux Enterprise Server et passer à l'écran de login.
23. Cliquez sur votre nom d'utilisateur, saisissez votre mot de passe dans le champ *Mot de passe*, puis appuyez sur la touche *Entrée*.

Mentions légales

Tout le contenu est soumis à © 2006- 2009 Novell, Inc.

Ce manuel est protégé par les droits de Novell relatifs à la propriété intellectuelle. En reproduisant, dupliquant ou distribuant ce manuel, vous acceptez explicitement les termes et conditions de cet accord de licence.

Ce manuel peut être librement reproduit, dupliqué et distribué tel quel ou dans le cadre d'un ensemble au format électronique et/ou imprimé, à condition toutefois que ce qui suit soit respecté :

Cette mention de copyright, ainsi que les noms des auteurs et des contributeurs, doivent apparaître clairement et distinctement sur toutes les copies reproduites, dupliquées et distribuées. Ce manuel, et plus particulièrement la version imprimée, doit être reproduit et/ou distribué dans un cadre exclusivement non commercial. L'autorisation explicite de Novell, Inc. doit être obtenue avant toute autre utilisation de ce manuel, en tout ou en partie.

Pour les marques Novell, reportez-vous à la liste des marques et des marques de service Novell <http://www.novell.com/company/legal/trademarks/tm1ist.html>. Linux* est une marque déposée de Linus Torvalds. Toutes les autres marques tiers sont la propriété de leurs détenteurs respectifs. Un symbole de marque commerciale (®), TM etc.) indiquent une marque commerciale de Novell et l'astérisque (*), une marque commerciale de fabricant tiers.

Toutes les informations de cet ouvrage ont été regroupées avec le plus grand soin. Cela ne garantit cependant pas sa

complète exactitude. Ni Novell, Inc., ni SUSE LINUX Products GmbH, ni les auteurs, ni les traducteurs ne peuvent être tenus responsables des erreurs possibles ou des conséquences qu'elles peuvent entraîner.

