

Stručná instalační příručka SUSE Linux Enterprise Server 11

RYCHLÝ ÚVODNÍ LIST NOVELL®

Při instalaci nové verze systému SUSE® Linux Enterprise 11 postupujte podle následujících pokynů. Tento dokument obsahuje rychlý přehled o postupu výchozí instalace systému SUSE Linux Enterprise Server.

Vítá vás systém SUSE Linux Enterprise Server

Podrobnější pokyny k instalaci a způsoby nasazení naleznete v dokumentaci systému SUSE Linux Enterprise na adrese <http://www.novell.com/documentation/>.

Požadavky na systém

- Osobní počítač s procesorem Pentium® III 500 MHz nebo vyšším (doporučuje se procesor Pentium 4 2,4 GHz a vyšší nebo libovolný procesor AMD64 pro platformu Intel® EM64T)
- Fyzická paměť RAM 512 MB (doporučeno 1 GB)
- 2 GB volného místa na disku (doporučeno více)
- Rozlišení obrazovky 800 x 600 (doporučeno 1024 x 768)

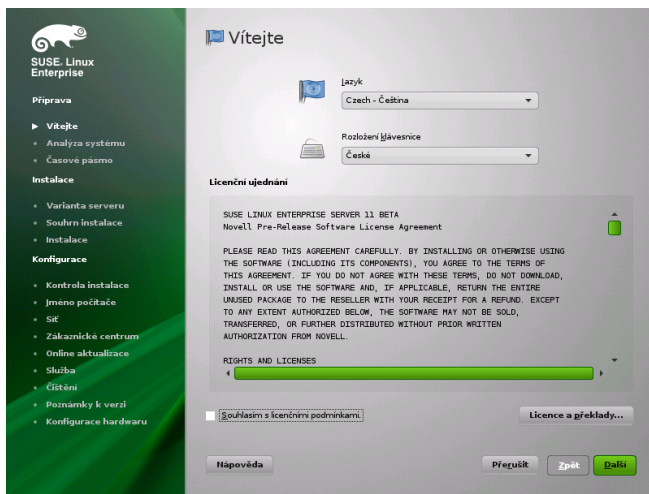
Instalace systému SUSE Linux Enterprise Server

Tyto pokyny použijte, pokud ve vašem počítači není přítomen žádný systém Linux nebo pokud chcete nahradit existující systém Linux.

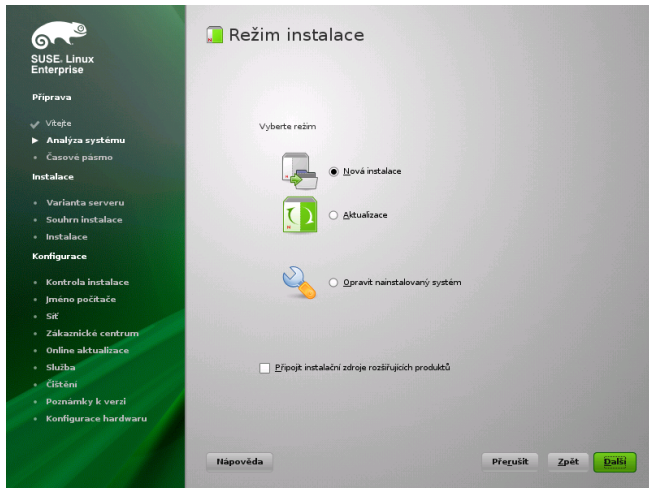
1. Vložte do jednotky disk DVD SUSE Linux Enterprise Server a restartujte počítač za účelem spuštění instalačního programu.



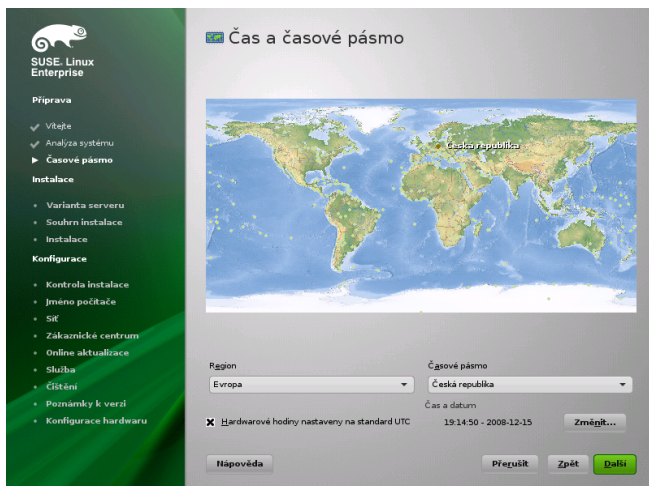
2. Na spouštěcí obrazovce vyberte možnost *Instalace* a stiskněte klávesu Enter. Načte se instalační program systému SUSE Linux Enterprise Server a spustí se instalace v běžném režimu.



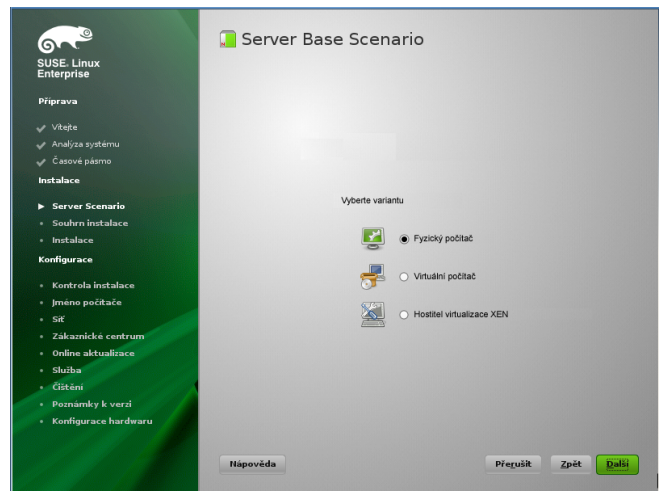
3. Vyberte jazyk, který chcete použít při instalaci a v nainstalovaném systému.
4. Přečtete si licenční smlouvu a klepněte na tlačítko *Ano, souhlasím s licenční smlouvou*. Pokračujte klepnutím na tlačítko *Další*.



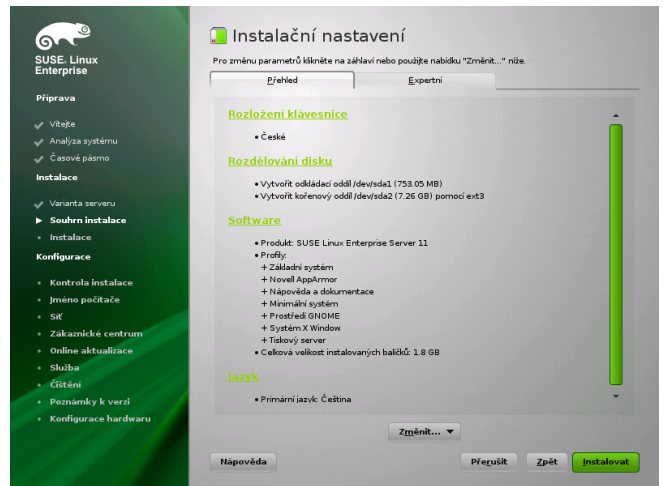
5. Rozhodněte, zda chcete provést *Novou instalaci* nebo aktualizovat předchozí verzi systému SUSE Linux Enterprise. Pokračujte klepnutím na tlačítko *Další*.



6. Vyberte hodiny a časové pásmo, které chcete v systému použít. Pokračujte klepnutím na tlačítko *Další*.



7. Rozhodněte, zda chcete produkt nainstalovat jako primární operační systém do *fyzického počítače*, jako virtuálního hosta v počítači XEN (možnost *Virtuální počítač*), nebo jako virtuálního hostitele, který umožňuje spustit další virtuální počítače (možnost *Virtuální hostitel XEN*). Pokračujte klepnutím na tlačítko *Další*.



8. Pomocí možnosti *Nastavení instalace* můžete zobrazit různé možnosti instalace a rozdělení oddílů. Nastavte požadované možnosti.

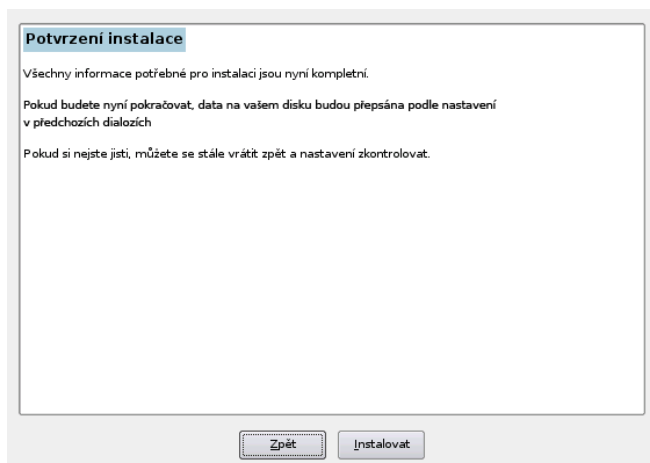
Karta *Přehled* obsahuje možnosti, které někdy potřebují ruční zásah (v nejčastějších situacích při instalaci). Karta *Expert* obsahuje zvláštní možnosti uvedené níže.

Důležité

Pokud neprovedete žádné změny ve výběru softwaru, nainstaluje se ve výchozím nastavení grafické prostředí GNOME. Chcete-li nainstalovat prostředí KDE, klepněte na možnost *Software* a vyberte možnost *KDE*. Podle volného místa na disku můžete vybrat instalaci obou

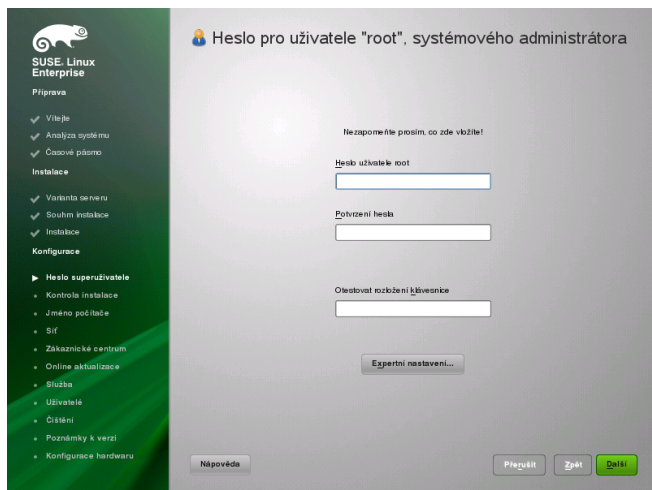
grafických prostředí. Pokračujte klepnutím na tlačítko *Instalovat*.

9. Klepnutím na tlačítko *Přijmout* potvrďte všechny potřebné licence.



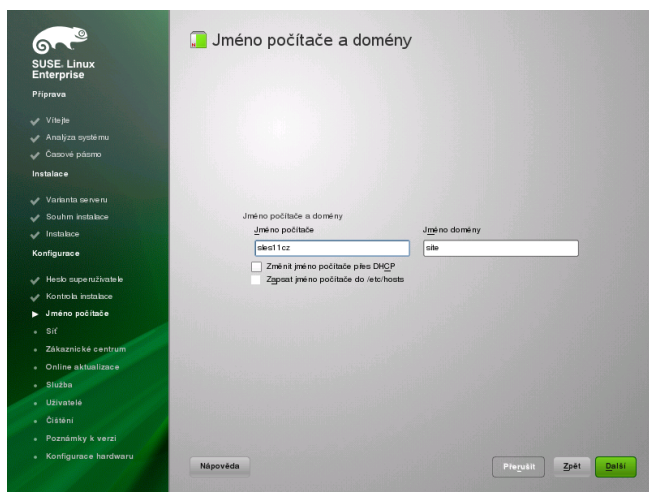
10. Klepnutím na tlačítko *Instalovat* spusťte instalaci.

Po dokončení základního nastavení systému a instalace všech vybraných softwarových balíčků spustí instalace systému SUSE Linux Enterprise Server nový systém Linux. Po restartování se zobrazí následující obrazovka:

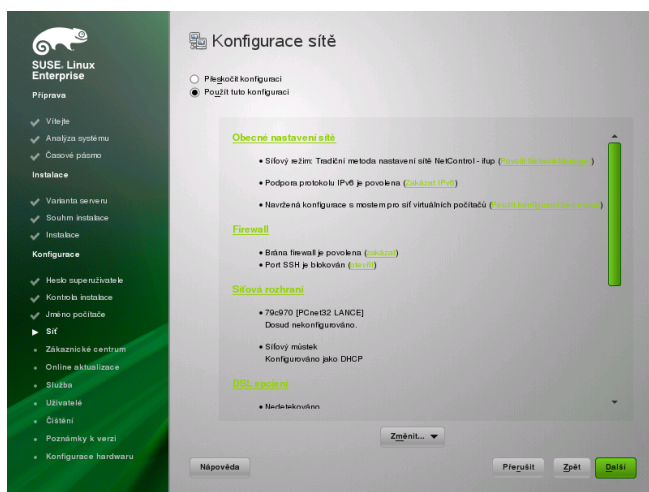


11. Zadejte heslo pro účet správce systému (nazývá se uživatel `root`).

Heslo uživatele `root` byste neměli nikdy zapomenout! Poté, co zde heslo zadáte, je nelze znovu získat. Je možné je vymazat pouze s pomocí správce. Pokračujte klepnutím na tlačítko *Další*.

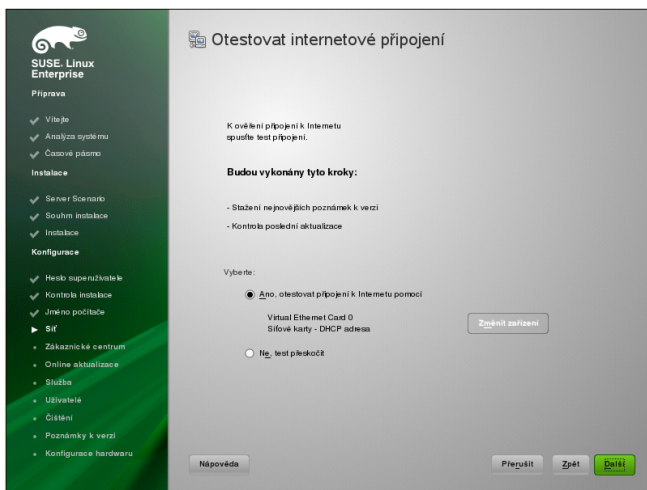


12. Zadejte název tohoto počítače a doménu DNS, do které patří. Pokračujte klepnutím na tlačítko *Další*.

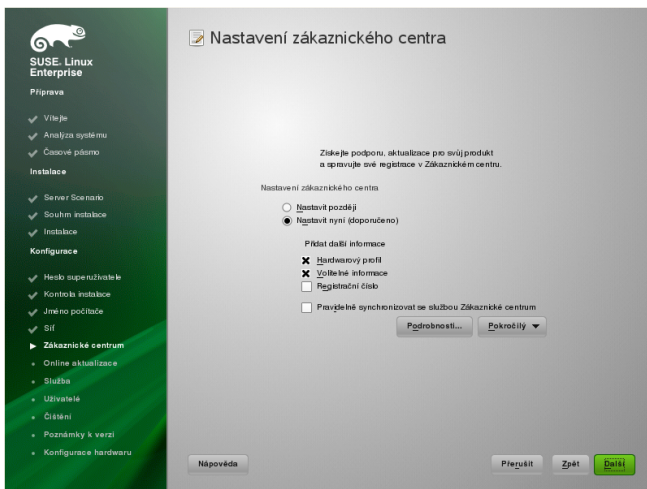


13. Na obrazovce Konfigurace sítě můžete zobrazit nebo změnit síťová připojení systému.

Pokud máte síťová zařízení (například síťové nebo bezdrátové karty, připojení DSL, adaptér ISDN nebo modem), je vhodné je v tuto chvíli nakonfigurovat, protože systém SUSE Linux Enterprise Server může prostřednictvím připojení k Internetu získat dostupné aktualizace a zahrnout je do instalace. Pokračujte klepnutím na tlačítko *Další*.

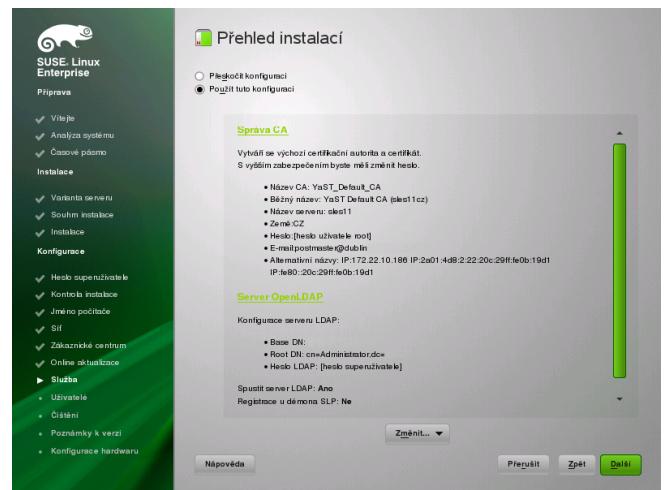


14. Vyzkoušejte připojení k Internetu pomocí možnosti *Ano, otestovat připojení k Internetu*. Tato možnost také zkontroluje nejnovější poznámky k verzi systému SUSE Linux Enterprise Server. Pokračujte klepnutím na tlačítko *Další*.
15. Na obrazovce Spouští se test internetového spojení si prohlédněte výsledky testu. Pokračujte klepnutím na tlačítko *Další*.

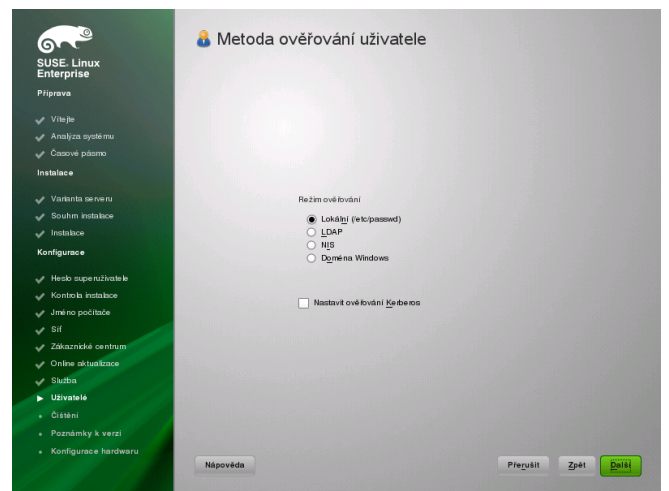


16. Na obrazovce Konfigurace zákaznického centra společnosti Novell povolte automatické aktualizace systému pomocí možností *Konfigurovat nyní > Další > Pokračovat*.

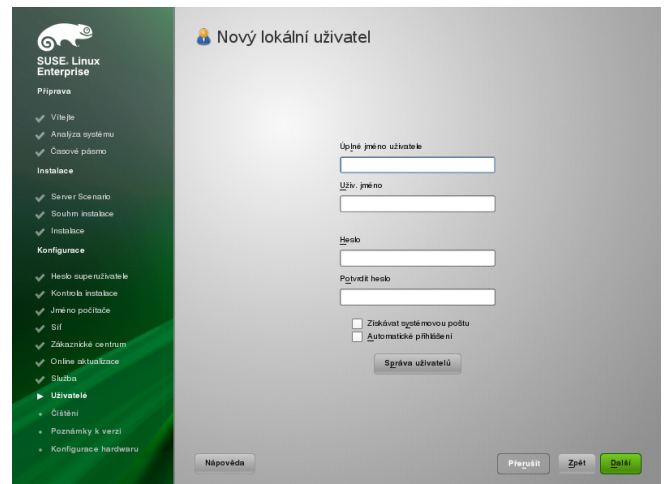
Klepnutím na možnost *Nastavit později > Další* lze tento krok vynechat a pokračovat v instalaci. Tuto možnost můžete nastavit po dokončení instalace produktu. Pokračujte klepnutím na tlačítko *Další*.



17. Ve výchozím nastavení vytvoří produkt SUSE Linux Enterprise Server pro systém certifikát. Chcete-li to zakázat, klepněte na možnosti *Přeskočit konfiguraci > Další*. Pokračujte klepnutím na tlačítko *Další*.

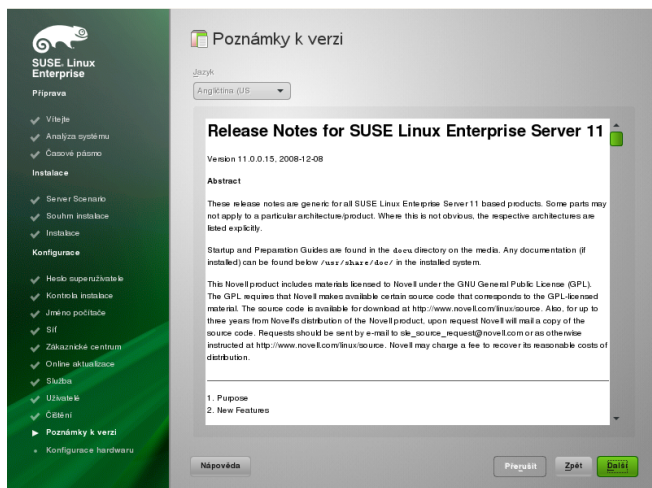


18. Pokud vám správce systému nedal jiné pokyny, vyberte na obrazovce Metoda ověření uživatele možnost *Lokální (/etc/passwd)*. Pokračujte klepnutím na tlačítko *Další*.

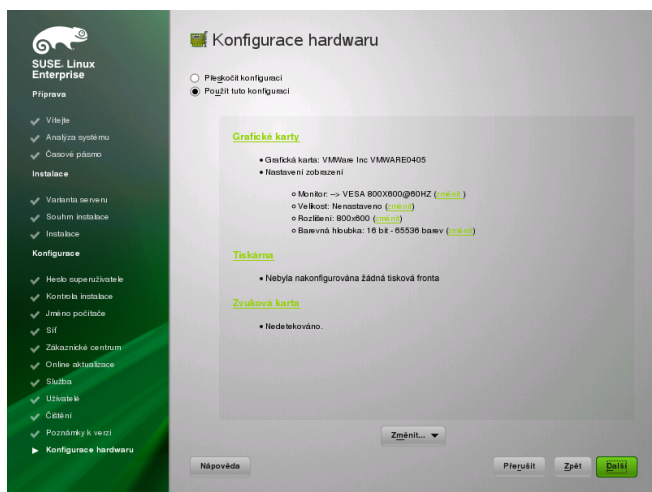


19. Zadejte své jméno a příjmení do pole *Úplné jméno uživatele*, přihlašovací jméno do pole *Uživatelské jméno* a heslo (podle doporučení správce systému) do pole *Heslo*.

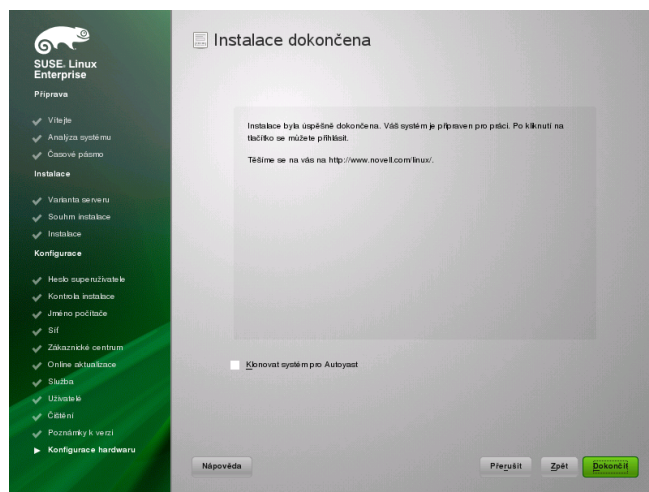
Z bezpečnostních důvodů by mělo být heslo nejméně osm znaků dlouhé a mělo by obsahovat malá i velká písmena a číslice. Maximální délka hesla je 72 znaků, rozlišují se malá a velká písmena. Pokračujte klepnutím na tlačítko *Další*.



20. Po dokončení konfigurace systému si zobrazte *Poznámky k verzi*. Pokračujte klepnutím na tlačítko *Další*.



21. Na obrazovce *Konfigurace hardwaru* můžete zobrazit nebo nakonfigurovat grafickou kartu a jiná hardwarová zařízení. Pokračujte klepnutím na tlačítko *Další*.



22. Na obrazovce *Instalace dokončena* klepněte na tlačítko *Dokončit*, čímž zavřete instalaci systému SUSE Linux Enterprise Server a přejdete na přihlašovací obrazovku.
23. Klepněte na své uživatelské jméno, do pole *Heslo* zadejte své heslo a potom stiskněte klávesu *Enter*.

Právní upozornění

Veškerý obsah je chráněn autorskými právy. © 2006– 2009 Novell, Inc.

Tato příručka je chráněna právy duševního vlastnictví společnosti Novell. Reprodukovaním, kopírováním a distribucí této příručky výslovně souhlasíte s podmínkami této licenční smlouvy.

Tuto příručku smíte volně reprodukovat, kopírovat a distribuovat buď jako takovou, nebo jako část balíčku v elektronickém nebo tištěném formátu, pokud jsou splněny následující podmínky:

Na všech reprodukováných, kopírovaných a distribuovaných kopiích je jasně a srozumitelně zobrazena autorská doložka a jména autorů a spolupracovníků. Tato příručka, zejména v tištěném formátu, je reprodukována a distribuována pouze pro nekomerční použití. K libovolnému jinému použití jakékoliv příručky nebo její části musí být vydán výslovný souhlas společnosti Novell, Inc.

Seznam ochranných známek společnosti Novell je uveden na adrese <http://www.novell.com/company/legal/trademarks/tmlist.html>. Linux® je registrovaná ochranná známka Linuse Torvaldse. Všechny ostatní ochranné známky nezávislých výrobců jsou majetkem příslušných vlastníků. Symbol ochranné známky (®, ™ atd.) označuje ochrannou známku společnosti Novell; hvězdička (*) označuje ochrannou známku jiné společnosti.

Všechny informace v této příručce byly sestaveny s maximálním pozorováním. Přesto nelze zaručit dokonalou přesnost. Společnost Novell, Inc., SUSE LINUX Products GmbH, autoři

ani překladatelé nenesou odpovědnost za možné chyby
nebo jejich důsledky.

Novell®

