

Guía de instalación rápida

SUSE Linux Enterprise Server 11 SP1

NOVELL® GUÍA DE INICIO RÁPIDO

Utilice los siguientes procedimientos para instalar una versión nueva de SUSE® Linux Enterprise Server 11 SP1. En este documento encontrará una descripción general acerca de cómo realizar una instalación por defecto de SUSE Linux Enterprise Server en arquitecturas x86, x86_64 e iA64.

Bienvenido a SUSE Linux Enterprise Server

Para obtener instrucciones de instalación más detalladas y estrategias de distribución, consulte la documentación de SUSE Linux Enterprise Server, disponible en <http://www.novell.com/documentation/>.

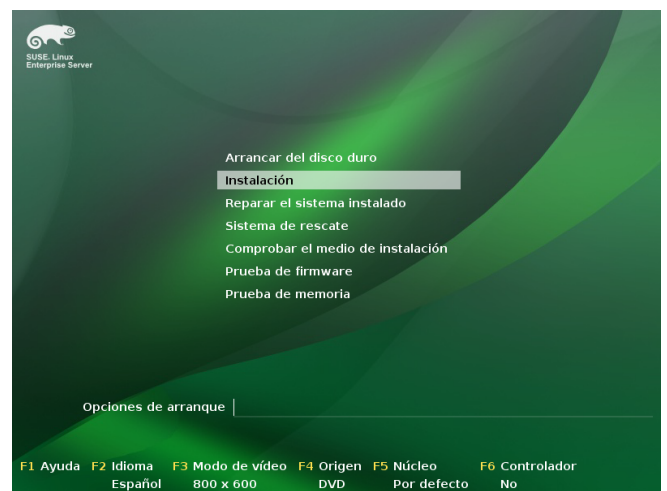
Requisitos mínimos del sistema

- Procesador Pentium® III a 500 MHz o superior (se recomienda Pentium 4 a 2,4 GHz o superior o cualquier procesador AMD64 o Intel® EM64T)
- 512 MB de RAM física (se recomienda 1 GB)
- 2 GB de espacio disponible en disco (se recomienda una cantidad superior)
- Resolución de pantalla de 800 x 600 (se recomienda 1.024 x 768 o superior)

Instalación de SUSE Linux Enterprise Server

Siga estas instrucciones si el equipo no cuenta con un sistema Linux o si desea sustituir un sistema Linux existente.

1. Inserte el DVD de SUSE Linux Enterprise Server en la unidad y reanque el equipo para que se inicie el programa de instalación.



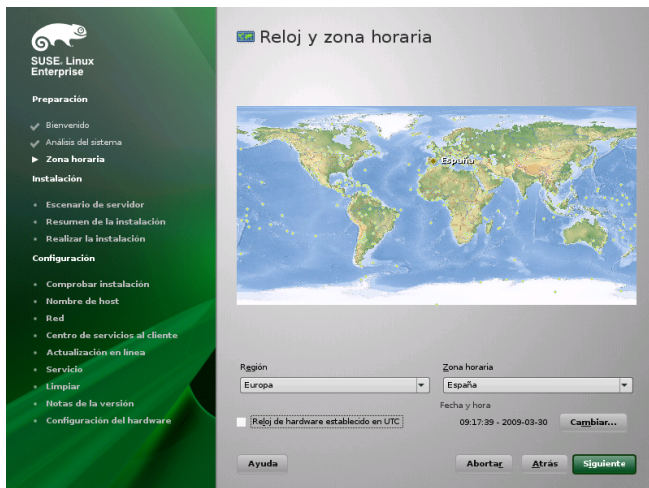
2. Seleccione *Instalación* en la pantalla de arranque y pulse **Intro**. Se cargará el programa de instalación de SUSE Linux Enterprise Server y se iniciará la instalación en modo normal.



3. Seleccione el idioma que se debe usar durante la instalación y para el sistema instalado.
4. Lea el acuerdo de licencia y haga clic en *Sí, acepto el acuerdo de licencia*. Haga clic en *Siguiente*.



5. Indique si desea realizar una *Nueva instalación* o una actualización a partir de una versión anterior de SUSE Linux Enterprise Server. Haga clic en *Siguiente*.



6. Seleccione el reloj y la zona horaria que se debe utilizar en el sistema. Haga clic en *Siguiente*.



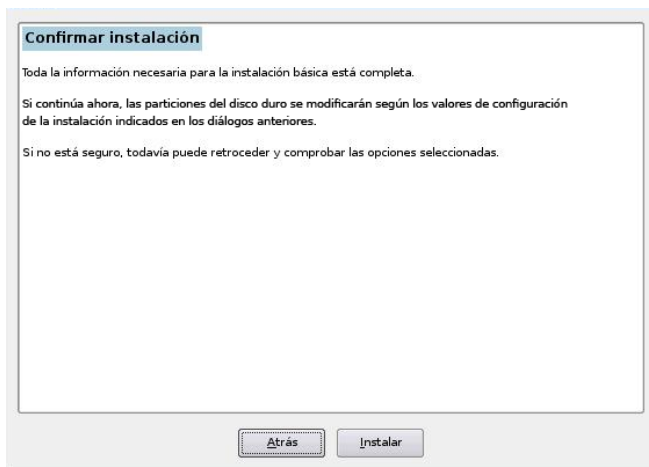
7. Decida si desea realizar la instalación como sistema operativo primario en una *Máquina física*, como un invitado virtual en un equipo XEN seleccionando *Máquina virtual* o como un host de virtualización que pueda ejecutarse en otros equipos virtuales con la opción *Host de virtualización XEN*. Haga clic en *Siguiente*.



8. Use la pantalla Configuración de la instalación para ver una serie de opciones de instalación y partición y, si procede, cambie las opciones que desee.

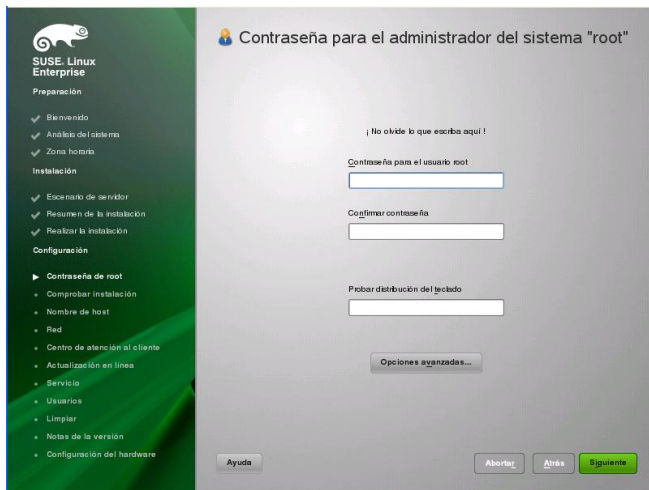
La pestaña *Resumen* contiene opciones básicas que, en ocasiones, necesitan que se intervenga de forma manual (en las situaciones de instalación más habituales). La pestaña *Experto* contiene opciones de configuración avanzadas.

9. Haga clic en *Aceptar* para aceptar el acuerdo de licencia.



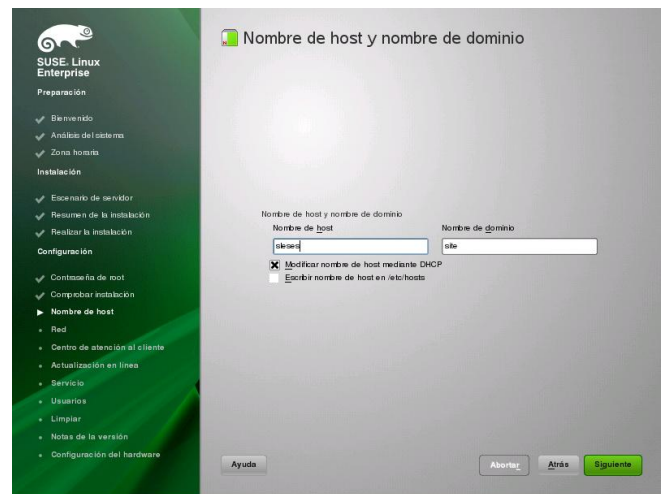
10. Comience la instalación con la opción *Instalar*.

Después de realizar la configuración básica del sistema y de instalar todos los paquetes de software seleccionados, la instalación de SUSE Linux Enterprise Server arranca en el nuevo sistema Linux. Después de reorganizar, se mostrará la siguiente pantalla:

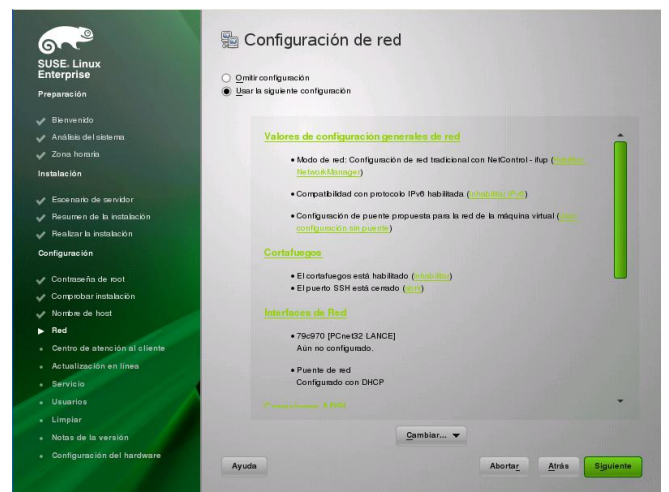


11. Escriba una contraseña para la cuenta del administrador del sistema (llamado usuario `root`).

No debe olvidar nunca la contraseña del usuario `root`. Tras introducirla aquí, no podrá recuperarla. Sólo se puede restaurar con ayuda administrativa. Haga clic en *Siguiente*.

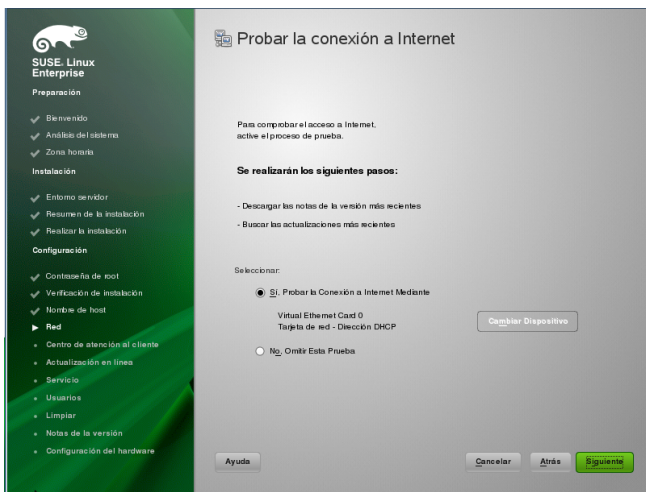


12. Escriba un nombre para este equipo y el dominio DNS al que pertenece. Haga clic en *Siguiente*.

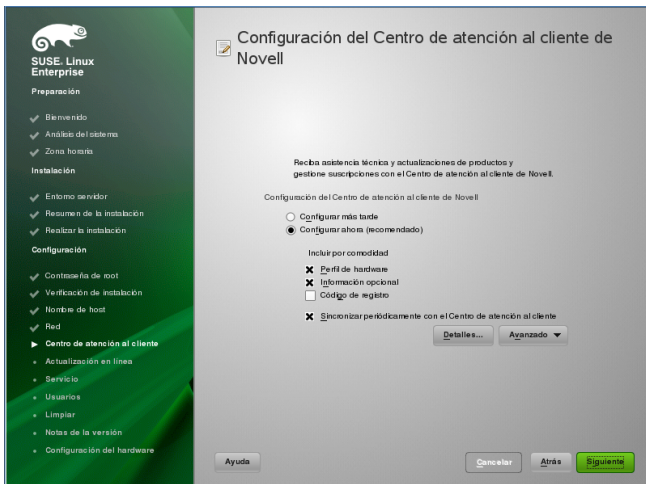


13. En la pantalla Configuración de red, consulte o modifique las conexiones de red del sistema.

Si tiene dispositivos de red (por ejemplo, tarjetas de red o inalámbricas, una conexión DSL, un adaptador RDSI o un módem) es recomendable configurarlos en este momento, porque una conexión a Internet permite que SUSE Linux Enterprise Server recupere las actualizaciones disponibles y las incluya en la instalación. Haga clic en *Siguiente*.

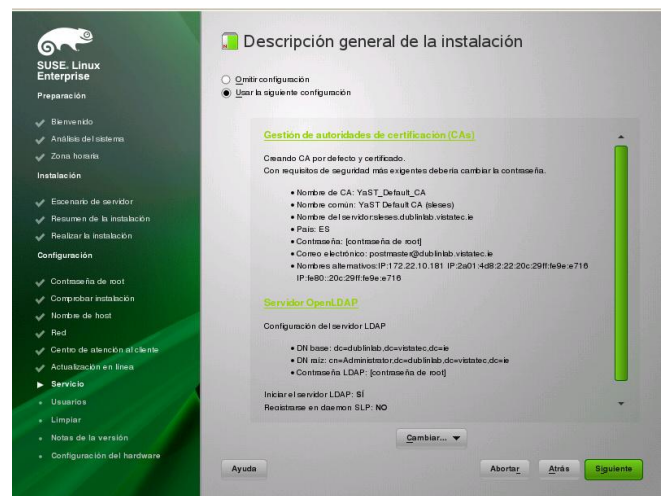


14. Para comprobar la conexión a Internet, haga clic en *Sí, probar la conexión a Internet*. Con esta opción también se comprueban las últimas notas de la versión de SUSE Linux Enterprise Server. Haga clic en *Siguiente*.
15. Podrá ver los resultados de la prueba en la pantalla Probando la conexión a Internet. Haga clic en *Siguiente*.

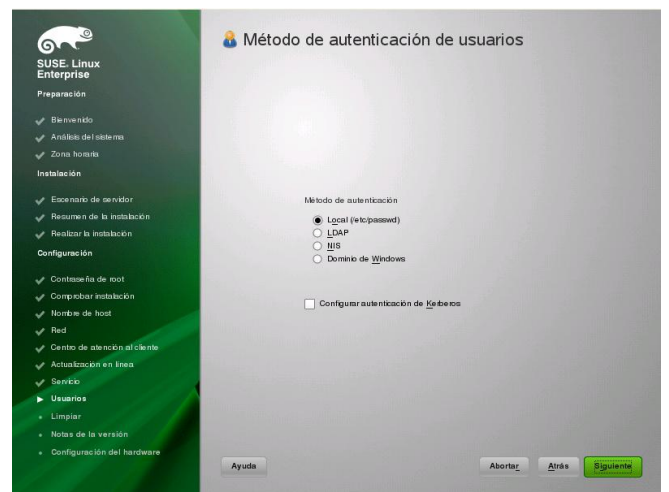


16. En la pantalla Configuración del Centro de atención al cliente de Novell, habilite las opciones *Configurar ahora* > *Siguiente* > *Continuar* para que se puedan recibir actualizaciones en línea.

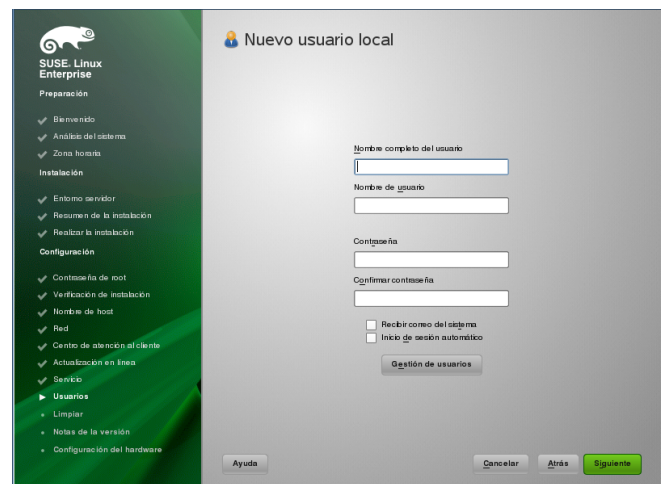
Haga clic en *Configurar más tarde* > *Siguiente* para omitir este paso y continuar con la instalación. Puede configurar esta opción una vez que se haya instalado el producto. Haga clic en *Siguiente*.



17. Por defecto, SUSE Linux Enterprise Server crea un certificado para el sistema. Para inhabilitar esta función, haga clic en *Omitir configuración* > *Siguiente*. Haga clic en *Siguiente*.

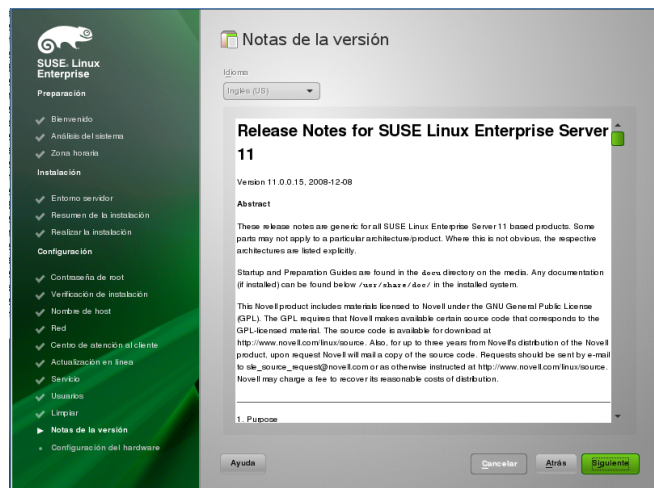


18. Seleccione *Local (/etc/passwd)* en la pantalla Método de autenticación de usuarios, a menos que el administrador del sistema le indique otra cosa. Haga clic en *Siguiente*.

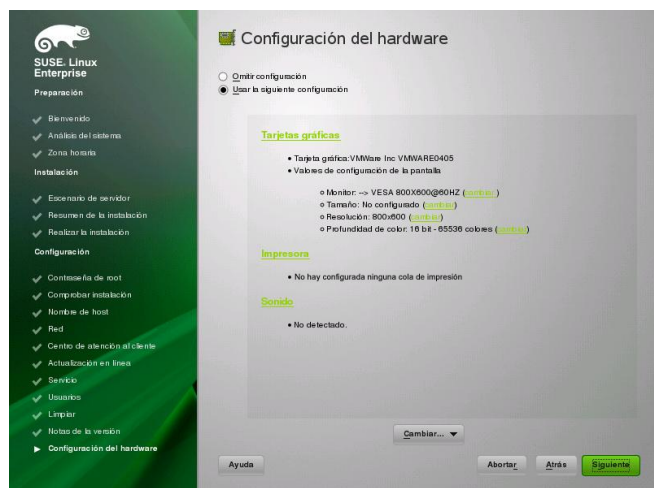


19. Escriba su nombre y apellidos en el campo *Nombre completo del usuario*, especifique su nombre para entrar en el sistema en el campo *Nombre de usuario* y una contraseña (como le recomiende el administrador del sistema) en el campo *Contraseña*.

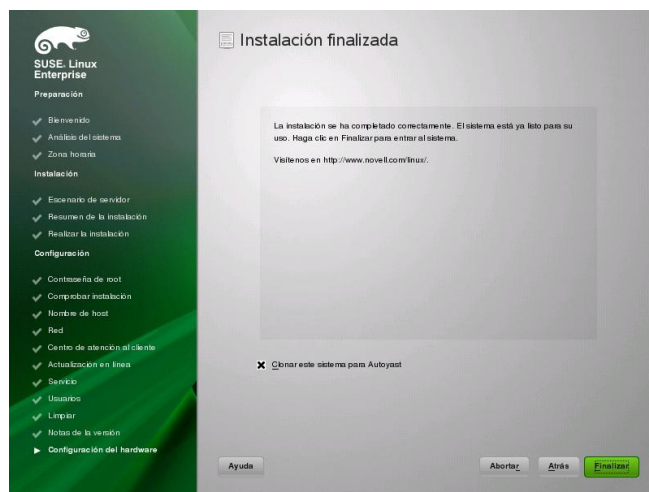
Por razones de seguridad, la contraseña debe contener un mínimo de ocho caracteres, entre los que deben figurar números y letras mayúsculas y minúsculas. Las contraseñas no pueden superar los 72 caracteres como máximo y en ellas se distingue entre mayúsculas y minúsculas. Haga clic en *Siguiente*.



20. Consulte las notas de la versión una vez que se haya efectuado la configuración del sistema. Haga clic en *Siguiente*.



21. Utilice la pantalla Configuración del hardware para ver o configurar la tarjeta gráfica y otros dispositivos de hardware. Haga clic en *Siguiente*.



22. En la pantalla Instalación finalizada, haga clic en *Finalizar* para terminar la instalación de SUSE Linux Enterprise Server y acceder a la pantalla de inicio de sesión.
23. Haga clic en su nombre de usuario, escriba la contraseña en el campo *Contraseña* y pulse *Intro*.

Información legal

Todo el contenido está sujeto a copyright © 2006- 2010 Novell, Inc.

Este manual está protegido por los derechos de propiedad intelectual de Novell. Al reproducir, copiar o distribuir este manual se acuerda explícitamente respetar los términos y condiciones de este acuerdo de licencia.

Este manual se puede reproducir, copiar y distribuir libremente, ya sea como tal o como parte de un paquete de un lote, tanto en formato electrónico como impreso, siempre que se cumplan las siguientes condiciones:

Este aviso de copyright, así como el nombre de los autores y colaboradores, deben aparecer claramente en todas las copias que se realicen, se reproduzcan y se distribuyan. Este manual, específicamente en el formato impreso, se reproduce y distribuye únicamente para uso no comercial. Se debe obtener la autorización expresa de Novell, Inc., antes de emplear este manual o cualquier parte de él para usos distintos.

Para conocer las marcas comerciales de Novell, consulte la lista de marcas comerciales y de marcas de servicio de Novell (<http://www.novell.com/company/legal/trademarks/tmlist.html>). Linux* es una marca registrada de Linus Torvalds. El resto de marcas comerciales de otros fabricantes pertenecen a sus propietarios respectivos. El símbolo de marca comercial (®), etc.) indica una marca comercial de Novell; un asterisco (*) indica una marca comercial de otro fabricante.

Toda la información recogida en esta publicación se ha compilado prestando toda la atención posible al más mini-

mo detalle. Sin embargo, esto no garantiza una precisión total. Ni Novell, Inc., SUSE LINUX Products GmbH, los autores ni los traductores serán responsables de los posibles errores o las consecuencias que de ellos pudieran derivarse.

Novell®

