

دليل البدء السريع للتثبيت

SUSE Linux Enterprise Desktop 11 SP1
SUSE Linux Enterprise Desktop

اتبع الإجراءات التالية لتثبيت إصدار جديد من SUSE® Linux Enterprise Server 11 SP1. يمنحك هذا المستند نظرة عامة سريعة على كيفية التشغيل عن طريق تثبيت SUSE Linux Enterprise Desktop افتراضياً على الهياكل x86_64 و x86 و IA64.

1.0 مرحباً بك في SUSE Linux Enterprise Desktop

للحصول على مزيد من إرشادات التثبيت التفصيلية واستراتيجيات التوزيع، راجع وثائق SUSE Linux Enterprise Desktop المتوفرة على <http://www.novell.com/documentation>

1.1 الحد الأدنى من متطلبات النظام

- معالج Pentium® III بسرعة 500 ميغا هرتز أو أعلى (يفضل معالج Pentium 4 بسرعة 2.4 غيغا هرتز أو أعلى أو أي معالج من النوع (AMD64/Intel® EM64T)
- ذاكرة RAM فعلية مساحتها 512 ميغابايت (تفضل مساحة 1 غيغابايت)
- توفر مساحة 2 غيغابايت على القرص (تفضل مساحة أكبر)
- دقة عرض 800 × 600 (768 × 1024 وتفضل دقة أعلى)

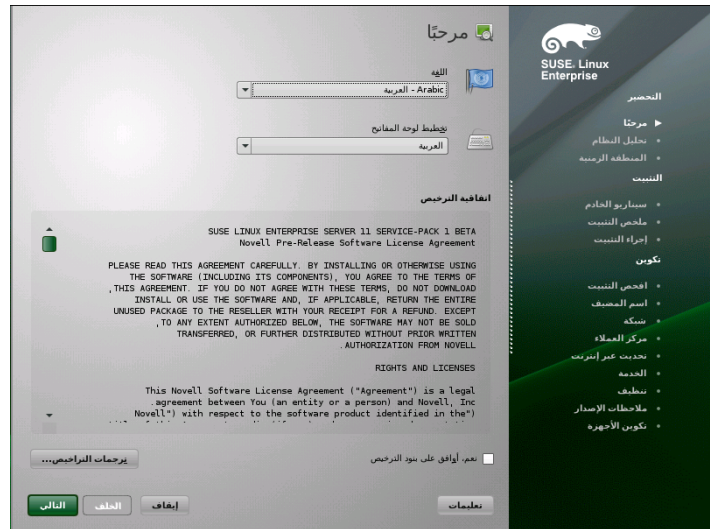
1.2 تثبيت SUSE Linux Enterprise Desktop

اتبع هذه الإرشادات في حالة عدم وجود نظام Linux على الجهاز الخاص بك، أو إذا أردت استبدال نظام Linux موجود.

1. أدخل قرص الفيديو الرقمي الخاص بالمنتج SUSE Linux Enterprise Desktop في محرك الأقراص، ثم أعد تشغيل جهاز الكمبيوتر لبدء تشغيل برنامج التثبيت.



2. حدد/تثبيت من شاشة التشغيل ثم اضغط المفتاح Enter. يتم من خلال هذا الإجراء تحميل برنامج تثبيت SUSE Linux Enterprise Desktop، ويبدأ تشغيل التثبيت في الوضع العادي.

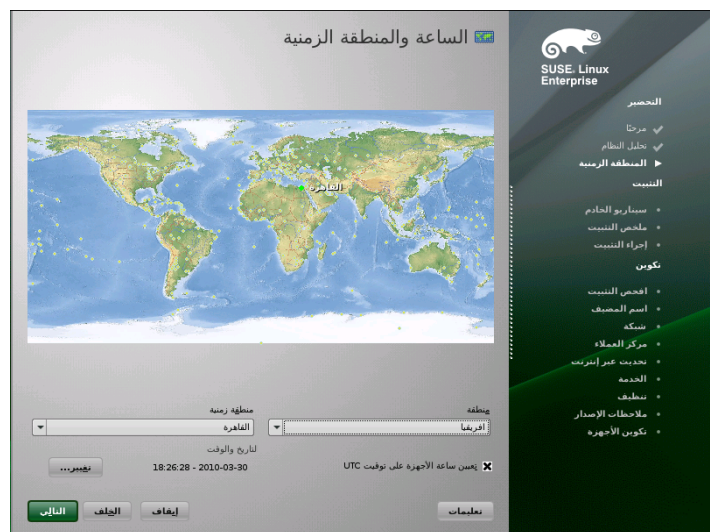


3. حدد اللغة المطلوب استخدامها أثناء التثبيت وللنظام المثبت.

4. اقرأ اتفاقية الترخيص، ثم انقر فوق نعم، أووافق على بنود الترخيص. قم بالمتابعة بالنقر فوق التالي.



5. حدد ما إذا كنت تريد تنفيذ تثبيت جديد أم تحديث من إصدار سابق من SUSE Linux Enterprise Desktop. قم بالمتابعة بالنقر فوق التالي.



6. حدد الساعة والمنطقة الزمنية المطلوب استخدامها في النظام لديك. قم بالمتابعة بالنقر فوق التالي.



7. حدد ما إذا كنت تريد تثبيت كنظام تشغيل أساسي على الجهاز الفعلي من خلال تحديد خيار **الجهاز الفعلي** أو كضيف ظاهري في جهاز XEN من خلال تحديد **الجهاز الظاهري** أو كمضيف ظاهري يمكنه تشغيل أجهزة ظاهرية أخرى باستخدام الخيار **المضيف الظاهري / XEN**. قم بالمتابعة بالنقر فوق **التالي**.



8. استخدم شاشة إعدادات التثبيت لعرض عدد من خيارات التثبيت والتقسيم المقترحة، ثم قم بتغيير الخيارات المطلوبة إذا لزم الأمر. تحتوي علامة التبويب **نظرة عامة** على خيارات أساسية تحتاج أحياناً إلى التدخل اليدوي (في معظم حالات التثبيت الشائعة). تحتوي علامة التبويب **خبير على** خيارات تكوين متقدمة.

9. انقر فوق **قبول** لقبول أية اتفاقيات ترخيص.



10. قم ببدء تشغيل التثبيت باستخدام **تثبيت**.

بعد الانتهاء من إعداد النظام الأساسي وتثبيت كافة حزم البرامج المحددة، سيتم تشغيل تثبيت SUSE Linux Enterprise Desktop في نظام Linux

الجديد. بعد إعادة التشغيل، ستظهر الشاشة التالية:



11. أدخل كلمة سر لحساب مسؤول النظام (الذي يسمى المستخدم المسؤول).

يجب عدم نسيان كلمة سر المسؤول. بعد إدخال كلمة السر هنا، لا يمكن استرداد كلمة السر. ويمكن إعادة تعيينها فقط من خلال المساعدة الإدارية. قم بالمتابعة بالنقر فوق *التالي*.



12. أدخل اسمًا لهذا الكمبيوتر ومجال DNS الذي ينتمي إليه. قم بالمتابعة بالنقر فوق *التالي*.



13. من الشاشة "تكوين الشبكة"، قم باستعراض اتصالات الشبكة للنظام لديك أو تغييرها.

إذا كانت لديك أجهزة شبكة (مثل بطاقات الشبكة أو البطاقات اللاسلكية أو وصلة DSL أو محول ISDN أو جهاز مودم)، فالأفضل أن يتم تكوين هذه الأجهزة الآن، وذلك لأن الاتصال بالإنترنت يتيح للمنتج SUSE Linux Enterprise Desktop إمكانية استرداد أية تحديثات متاحة ويقوم بنضمها في عملية

التثبيت. قم بالمتابعة بالنقر فوق **التالي**.



14. قم باختبار الاتصال بالإنترنت باستخدام الخيار **نعم، اختبار الاتصال بالإنترنت**. يتيح هذا الخيار أيضًا إمكانية البحث عن أحدث ملاحظات إصدار SUSE Linux Enterprise Desktop. قم بالمتابعة بالنقر فوق **التالي**.

15. قم بعرض نتائج الاختبار على الشاشة "تشغيل اختبار الاتصال بالإنترنت". قم بالمتابعة بالنقر فوق **التالي**.



16. من الشاشة "تكوين Novell Customer Center"، قم بتمكين ميزة تلقي التحديثات عبر الإنترنت على النظام لديك باستخدام **التكوين الآن** < **التالي** > **متابعة**.

انقر فوق **التكوين لاحقًا** < **التالي** لتخطي هذه الخطوة ومتابعة التثبيت. يمكنك تكوين هذا الخيار بعد تثبيت المنتج. قم بالمتابعة بالنقر فوق **التالي**.



17. بشكل افتراضي، يقوم SUSE Linux Enterprise Desktop بإنشاء شهادة للنظام. لتعطيل هذا، انقر فوق **تخطي التكوين** > **التالي**. قم بالمتابعة بالنقر فوق **التالي**.

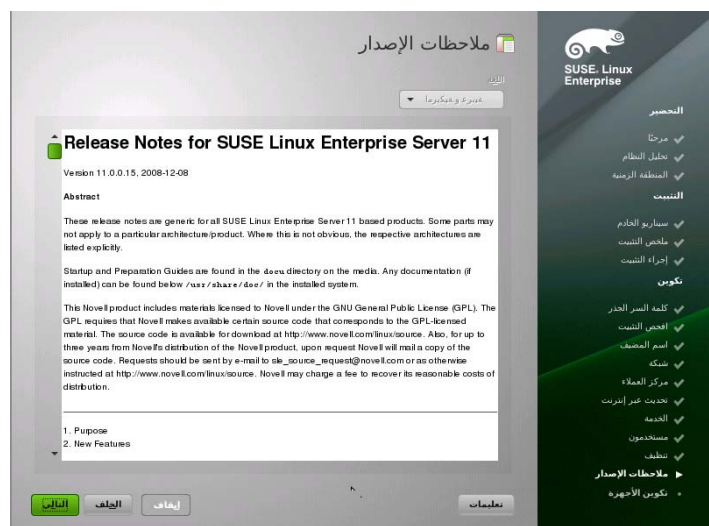


18. حدد **(etc/passwd)/ المحلي** من الشاشة "أسلوب التصديق على المستخدم"، وذلك ما لم تكن هناك إرشادات من مسؤول النظام بخلاف ذلك. قم بالمتابعة بالنقر فوق **التالي**.



19. أدخل اسمك الأول والأخير في الحقل **الاسم الكامل للمستخدم**، واسم تسجيل الدخول الخاص بك في الحقل **اسم المستخدم**، وكلمة السر الخاصة بك (التي يوصي بها مسؤول النظام لديك) في الحقل **كلمة السر**.

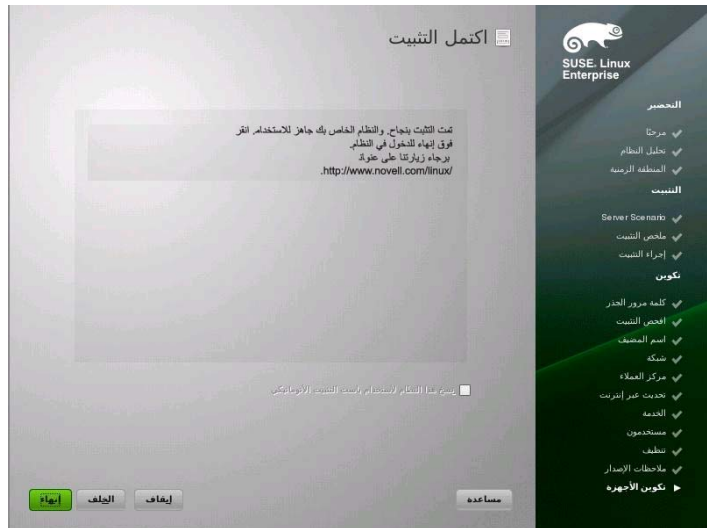
لأسباب تتعلق بالأمان، يجب أن يكون طول كلمة السر الخاصة بك ثمانية أحرف على الأقل، ويجب أن تحتوي على أحرف لاتينية صغيرة وكبيرة وأرقام. الحد الأقصى لطول كلمات السر هو 72 حرفاً، علماً بأن كلمات المرور حساسة لحالة الأحرف. قم بالمتابعة بالنقر فوق **التالي**.



20. قم بعرض ملاحظات الإصدار بعد اكتمال تكوين النظام. قم بالمتابعة بالنقر فوق **التالي**.



21. استخدم الشاشة "تكوين الأجهزة" لعرض بطاقة الرسوميات والأجهزة الأخرى أو تكوينها. قم بالمتابعة بالنقر فوق **التالي**.



22. من شاشة "اكتمل التثبيت"، انقر فوق **إنهاء** لإغلاق تثبيت SUSE Linux Enterprise Desktop والانتقال إلى شاشة الدخول.

23. انقر فوق اسم المستخدم الخاص بك، ثم أدخل كلمة السر الخاصة بك في الحقل **كلمة السر**، ثم اضغط **Enter**.

2.0 الإشعار القانوني

كافة المحتويات خاضعة لحقوق النسخ © 2006- لشركة Novell, Inc.

يخضع هذا الدليل لحماية حقوق الملكية الفكرية لشركة Novell. وبإعادة إنشاء هذا الدليل أو نسخه أو توزيعه، فإن هذا يعني موافقتك صراحة على الالتزام بشروط اتفاقية الترخيص وبنودها.

يجوز إعادة إنشاء هذا الدليل أو نسخه أو توزيعه، بمطلق الحرية، على علاته أو كجزء من حزمة مجمعة في نسخة إلكترونية و/أو مطبوعة بشرط استيفاء الشروط التالية:

ظهور إشعار حقوق النسخ هذا وأسماء المؤلفين والمساهمين بوضوح وبشكل مميز على كافة النسخ المعاد إنشاؤها والمنسوخة والموزعة. وكذلك إعادة إنشاء هذا الدليل و/أو توزيعه، وبالأخص النسخة المطبوعة منه، للاستخدام غير التجاري فقط. ويجب الحصول على موافقة صريحة من شركة Novell, Inc قبل أي استخدام آخر لأي دليل أو جزء منه.

للتعرف على العلامات التجارية لشركة Novell، راجع قائمة علامات الخدمات والعلامات التجارية لشركة Novell على <http://www.novell.com/company/legal/trademarks/tmlist.html>. هي علامة تجارية مسجلة لصاحبها Linus Torvalds. وتخص كافة العلامات التجارية الأخرى الخاصة بجهات خارجية أصحابها المعنيين. يشير رمز العلامة التجارية (®) و TM (وغير ذلك) إلى علامة تجارية لشركة Novell، وتشير علامة النجمة (*) إلى علامة تجارية خاصة بجهة خارجية.

تم تجميع المعلومات الواردة في هذا الدليل مع العناية البالغة بالتفاصيل. ومع ذلك، لا يضمن هذا توفر الدقة الكاملة. لا تتحمل شركة Novell, Inc. أو SUSE LINUX Products GmbH أو المؤلفون أو المترجمون مسؤولية أية أخطاء محتملة أو ما ينتج عنها.