

Szybki start instalacji SUSE Linux Enterprise Desktop 11

SKRÓCONA INSTRUKCJA OBSŁUGI NOVELL®

Aby zainstalować nową wersję SUSE® Linux Enterprise Desktop 11, trzeba użyć następującej procedury. Ten dokument zawiera krótką instrukcję dotyczącą domyślnej instalacji SUSE Linux Enterprise Desktop.

Witamy w SUSE Linux Enterprise Desktop

Bardziej szczegółowe instrukcje instalacji i strategię wdrożeniową podano w dokumentacji SUSE Linux Enterprise -- <http://www.novell.com/documentation/>.

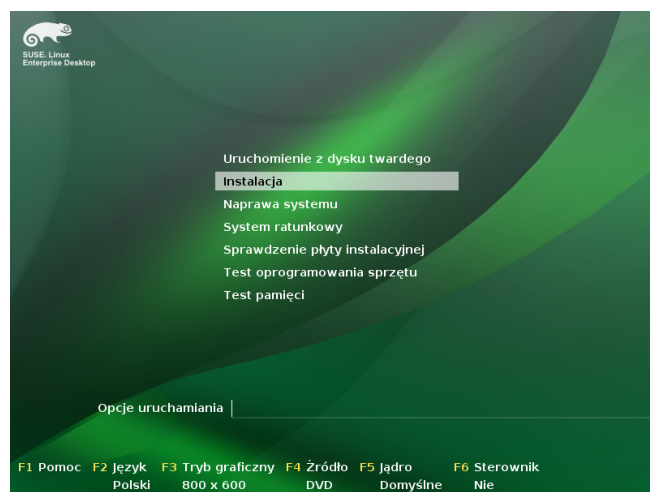
Wymagania systemowe

- Komputer osobisty z procesorem Pentium® III 500 MHz lub lepszym (zalecany Pentium 4 2.4 GHz lub lepszy albo dowolny procesor AMD64 lub Intel® EM64T)
- Fizyczna pamięć RAM 512 MB (zalecana 1 GB)
- Dostępna przestrzeń dyskowa 3 GB (zalecana większa)
- Ekran o rozdzielczości 800 x 600 (zalecana 1024 x 768 lub większa)

Instalacja SUSE Linux Enterprise Desktop

Proszę skorzystać z tych instrukcji, jeśli w komputerze nie ma systemu Linux albo jeśli trzeba zastąpić istniejący system linuksowy.

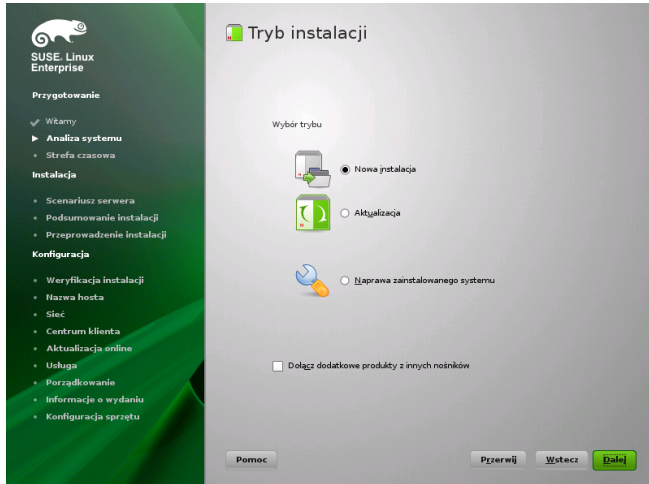
1. Należy umieścić płytę DVD SUSE Linux Enterprise Desktop w napędzie i uruchomić komputer ponownie, w celu uruchomienia programu instalacyjnego.



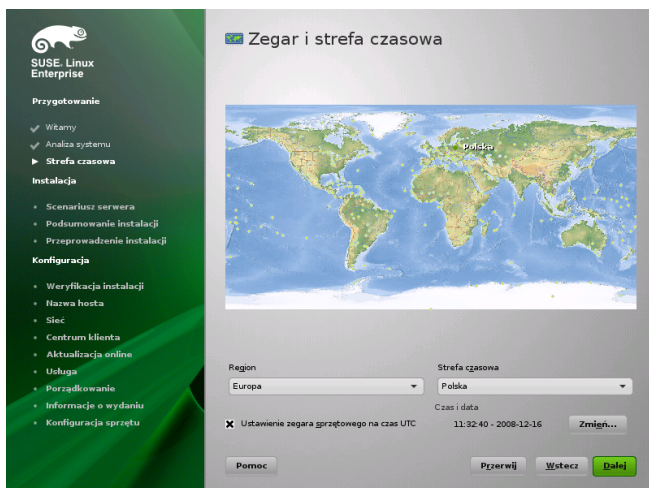
2. Proszę wybrać *Instalacja* z menu rozruchowego i nacisnąć klawisz Enter. Spowoduje to wczytanie programu instalacyjnego SUSE Linux Enterprise Desktop i rozpoczęcie instalacji w trybie normalnym.



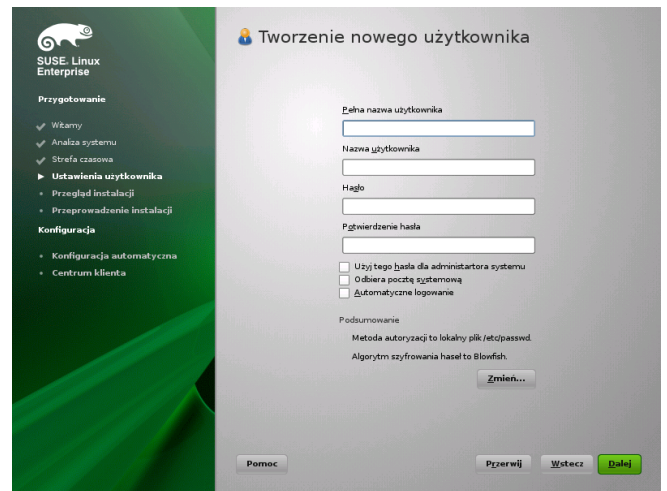
3. Proszę wybrać język, który ma być używany podczas instalacji i w zainstalowanym systemie.
4. Proszę przeczytać umowę licencyjną i kliknąć *Tak, zgadzam się z warunkami umowy licencyjnej*. Proszę nacisnąć *Dalej*, aby kontynuować.



5. Proszę wybrać, czy ma być przeprowadzona *Nowa instalacja*, czy aktualizacja poprzedniej wersji SUSE Linux Enterprise. Proszę nacisnąć *Dalej*, aby kontynuować.

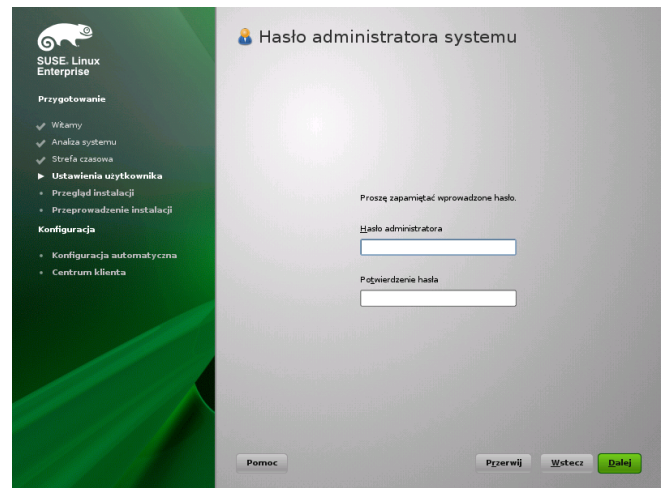


6. Proszę wybrać strefę czasową używaną dla tego komputera. Proszę nacisnąć *Dalej*, aby kontynuować.



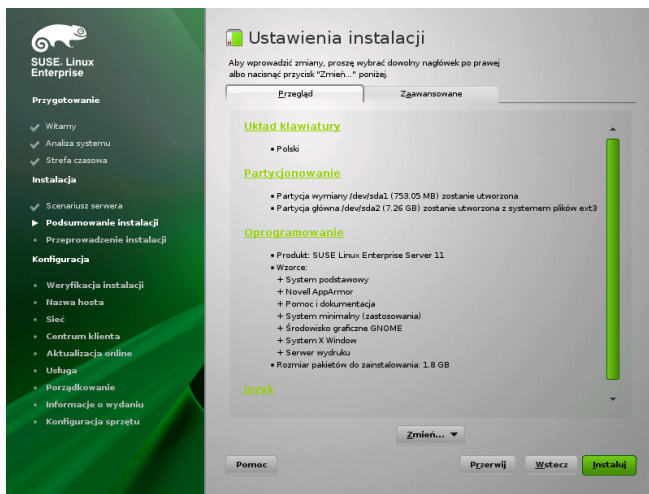
7. Proszę wpisać swoje imię i nazwisko w polu *Pełna nazwa użytkownika*, nazwę używaną do logowania w polu *Nazwa użytkownika* oraz hasło (zgodne z zaleceniami administratora systemu) w polu *Hasło*.

Ze względów bezpieczeństwa hasło powinno mieć co najmniej osiem znaków i powinno zawierać małe i duże litery oraz cyfry. Maksymalna długość hasła to 72 znaki. Hasła zapisywane są z rozróżnieniem małych i dużych liter. Proszę nacisnąć *Dalej*, aby kontynuować.



8. Proszę wpisać hasło administratora systemu (użytkownika `root`).

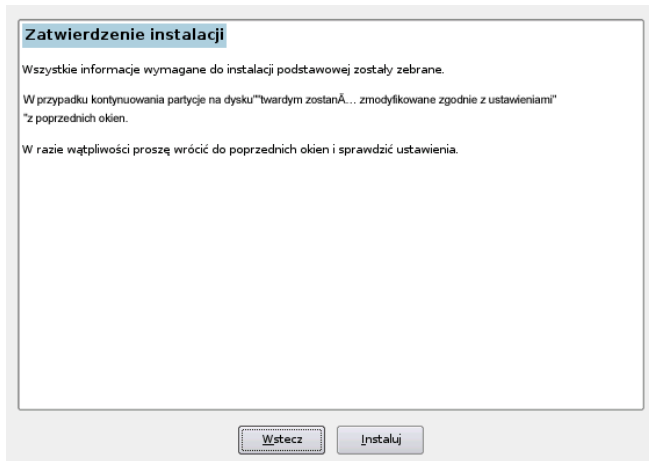
Hasła użytkownika `root` nie wolno zapomnieć. Po jego wprowadzeniu tutaj nie może być odzyskane. Można je ustawić na nowo tylko z pomocą administratora. Proszę nacisnąć *Dalej*, aby kontynuować.



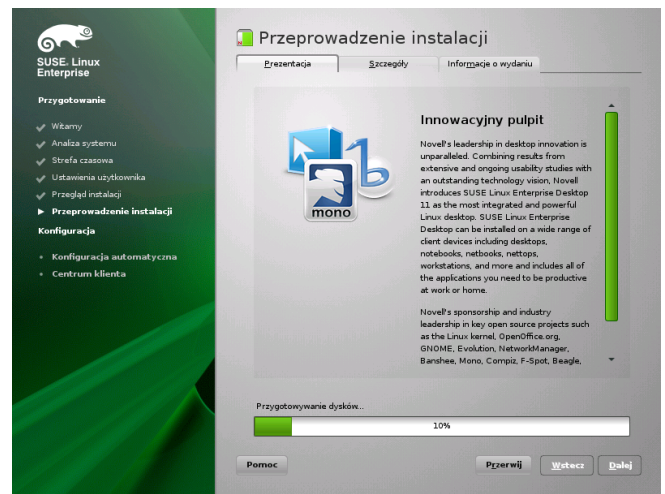
9. Ekran Ustawienia instalacji służy do przeglądu zaproponowanych opcji instalacji i partycjonowania oraz do zmian poszczególnych opcji w razie potrzeby.

Karta *Przegląd* zawiera opcje wymagające niekiedy interwencji ręcznej (na przykład Partycjonowanie i Oprogramowanie). Karta *Zaawansowane* zawiera specjalne opcje opisane poniżej.

10. Proszę kliknąć *Akceptuj*, aby zaakceptować ewentualne umowy licencyjne, które mogą się pojawiać. Wyświetlone zostanie następujące okno:

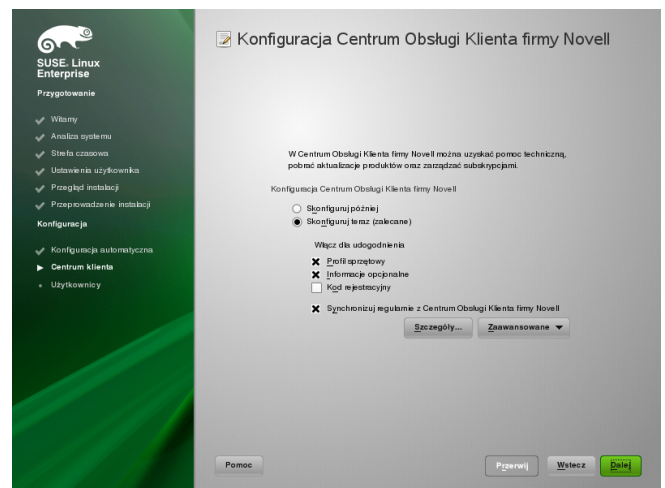


11. Aby rozpocząć instalację, trzeba nacisnąć przycisk *Instaluj*.



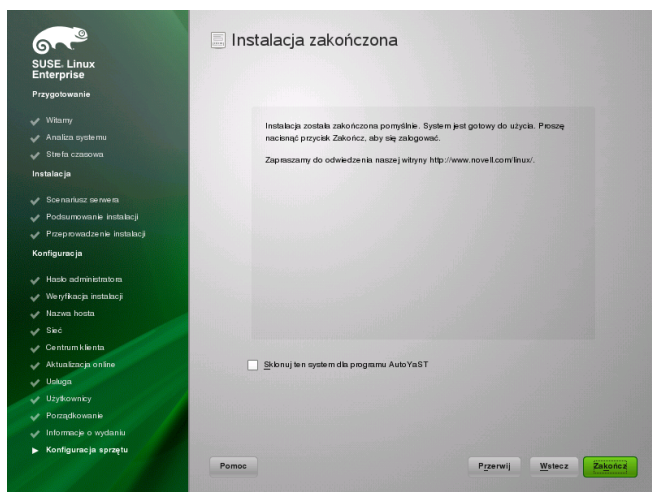
Po ukończeniu podstawowej konfiguracji systemu i zainstalowaniu wszystkich wybranych pakietów oprogramowania program instalacyjny SUSE Linux Enterprise Desktop uruchomi nowy system Linux, po czym będzie można dodawać użytkowników, konfigurować sprzęt oraz ustawiać usługi systemowe.

12. Proszę kliknąć *Skonfiguruj teraz > Dalej > Kontynuuj*, aby zezwolić systemowi na aktualizację online.



Aby pominąć ten etap, należy kliknąć *Skonfiguruj później > Dalej* i kontynuować instalację. Opcję tę można skonfigurować później, po zainstalowaniu produktu.

13. W ekranie Instalacja zakończona należy kliknąć *Zakończ*, aby zamknąć program instalacyjny SUSE Linux Enterprise Desktop i przejść do ekranu logowania.



14. Proszę kliknąć swoją nazwę użytkownika i wpisać swoje hasło w polu *Hasło*. Następnie trzeba nacisnąć klawisz Enter, aby się zalogować.

Informacje prawne

Pełna treść jest chroniona prawem autorskim © 2006-2009 Novell, Inc.

Niniejszy podręcznik jest chroniony prawami własności intelektualnej firmy Novell. Poprzez powielanie, kopiowanie lub dystrybucję tego podręcznika użytkownik jawnie zgadza się przestrzegać zasad i warunków określonych w niniejszej licencji.

Podręcznik ten może być dowolnie powielany, kopiowany i rozprowadzany jako osobny dokument oraz jako część pakietu w formie elektronicznej i/lub drukowanej, z zastrzeżeniem spełnienia poniższych warunków:

Niniejsza informacja o prawach autorskich oraz dane autorów i osób, które wniosły wkład w powstanie dokumentów, zostanie umieszczona i wyróżniona na wszystkich powielonych, skopiowanych i rozprowadzonych kopiach. Niniejszy podręcznik, w szczególności w wersji drukowanej, będzie powielany i/lub rozprowadzany tylko do użytku niekomercyjnego. W przypadku innego użycia niniejszego podręcznika lub jego części wymagana jest pisemna zgoda firmy Novell Inc.

Znaki towarowe firmy Novell można znaleźć na liście znaków towarowych i znaków usług firmy Novell <http://www.novell.com/company/legal/trademarks/tmplist.html>. Linux* jest zarejestrowanym znakiem towarowym Linusa Torvaldsa. Wszystkie znaki towarowe osób trzecich należą do ich odpowiednich właścicieli. Symbol znaku towarowego (®), ™ itp.) oznacza znak towarowy firmy Novell, a symbol gwiazdki (*) oznacza znak towarowy osób trzecich.

Wszelkie informacje w tej książce zostały zebrane z najwyższą dbałością o szczegóły. Jednakże nie gwarantuje to pełnej dokładności. Firmy Novell Inc. i SUSE LINUX Products GmbH, autorzy oraz tłumacze nie ponoszą odpowiedzialności za ewentualne błędy i ich konsekwencje.

Novell®

