

Gyorskalauz

SUSE Linux Enterprise Desktop 11

NOVELL® GYORSKALAUZ KÁRTYA

A SUSE® Linux Enterprise Desktop 11 új verziójának telepítéséhez a következő műveletsorokat kell végrehajtani. A jelen dokumentum áttekintést ad a SUSE Linux Enterprise Desktop alapértelmezett telepítésének végrehajtásáról.

Köszönti a SUSE Linux Enterprise Desktop!

További részletes telepítési útmutatást és üzembe helyezési stratégiákat találhat a SUSE Linux Enterprise című dokumentumban, lásd: <http://www.novell.com/documentation/>.

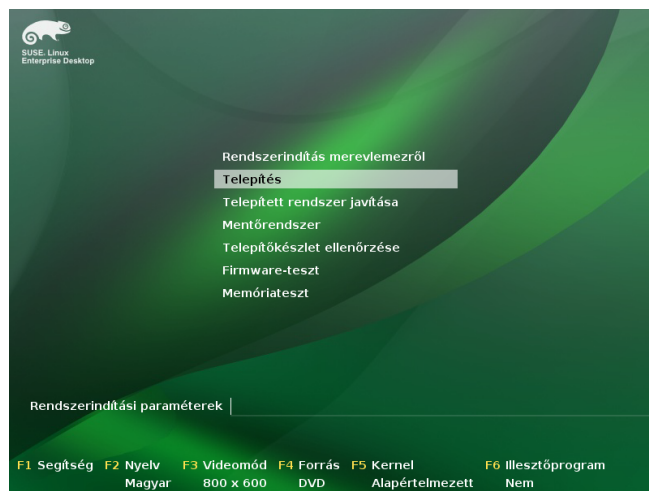
Rendszerkövetelmények

- Személyi számítógép 500 MHz-es Pentium* III vagy gyorsabb processzorral (2,4 GHz-es Pentium 4 vagy gyorsabb, vagy AMD64 Intel* EM64T processzor ajánlott)
- 512 MB fizikai RAM (1 GB ajánlott)
- 3 GB szabad lemezterület (nagyobb érték ajánlott)
- 800 x 600 felbontású kijelző (1024 x 768 vagy jobb ajánlott)

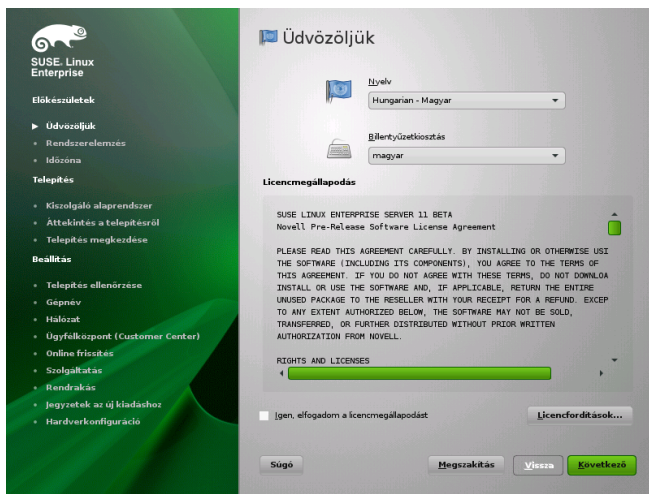
SUSE Linux Enterprise Desktop – telepítés

Használja ezeket az instrukciókat, ha még nincs Linux rendszer a gépén, vagy egy létező Linux rendszert szeretne lecserélni.

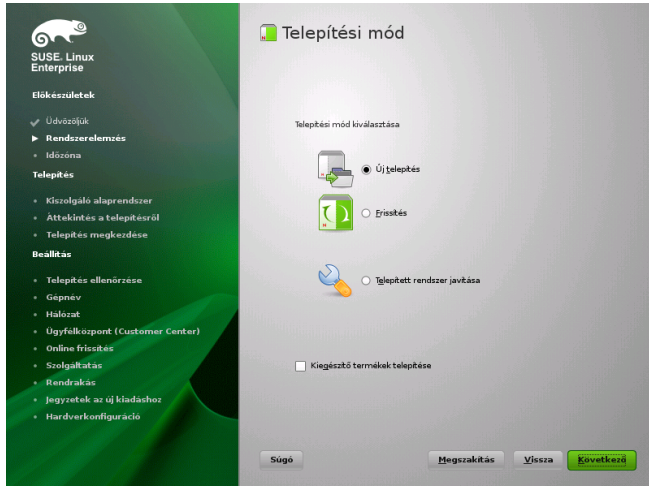
1. Helyezze be a meghajtóba a SUSE Linux Enterprise Desktop DVD-t, majd a telepítőprogram indításához indítsa újra a számítógépet.



2. A rendszerindítási képernyőn válassza a *Telepítés* pontot, majd nyomja meg az *Enter* billentyűt. Ezzel betöltődik SUSE Linux Enterprise Desktop telepítőprogramja, és normál módban elindul a telepítés.



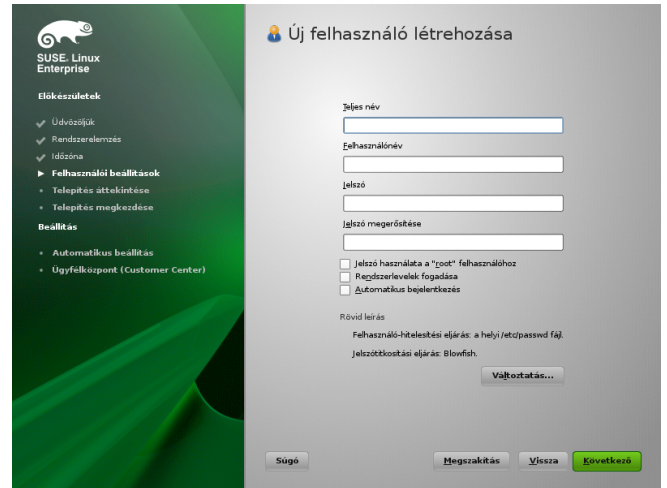
3. Válassza ki a nyelvet a telepítés és a telepített rendszer számára.
4. Olvassa el a Licenccserződést, kattintson az *Igen, elfogadom a licenccfeltételeket* pontra. Kattintson a *Tovább* gombra.



5. Válasszon az *Új telepítés* végrehajtása vagy a SUSE Linux Enterprise korábbi verziójának frissítése között. Kattintson a *Tovább* gombra.



6. Válassza ki a rendszerben használni kívánt órát és időzónát. Kattintson a *Tovább* gombra.



7. Írja be a vezeté- és utónévét a *Teljes név* mezőbe, egy bejelentkezési nevet a *Felhasználónév* mezőbe és egy jelszót (ahogy a rendszergazda javasolta) a *Jelszó* mezőbe.

Biztonsági okokból a jelszó legalább nyolc karakter hosszú legyen, és tartalmazzon kis- és nagybetűket, valamint számokat. A jelszó legfeljebb 72 karakter hosszú lehet. A jelszó esetén a kis- és nagybetűk különbözőnek számítanak. Kattintson a *Tovább* gombra.



8. Írjon be egy jelszót a rendszergazdai fiók számára (ezt nevezik `root` felhasználónak).

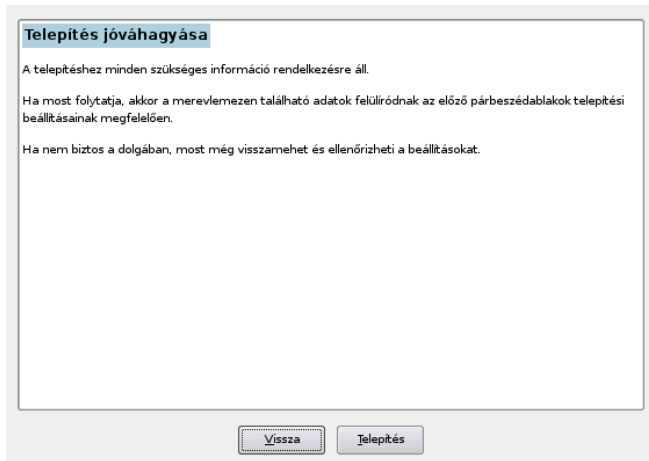
Nem szabad elfelejtenie a `root` jelszót. Miután itt megadta, a jelszót már nem lehet lekérni. Csak felügyeleti támogatással lehet visszaállítani. Kattintson a *Tovább* gombra.



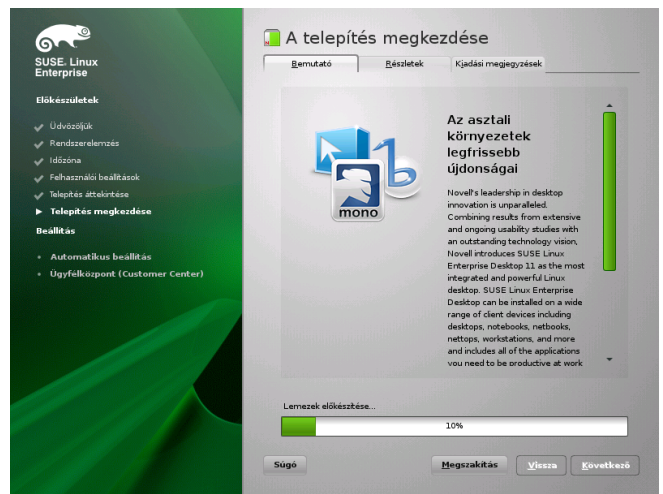
9. A Telepítési beállítások képernyőn tekintse meg a javasolt telepítési és partícionálási beállításokat, és szükség esetén módosítsa azokat saját igényeinek megfelelően.

Az *Áttekintés* lapon olyan beállítások találhatók, amelyek időnként manuális beavatkozást igényelnek (például partícionálást és szoftvert.) A *Szakértő* lap az alább ismertetett speciális opciókat tartalmazza.

10. Kattintson az *Elfogadás* gombra az esetleg megjelenő licen szerződés elfogadásához. A következő képernyőt fogja látni:

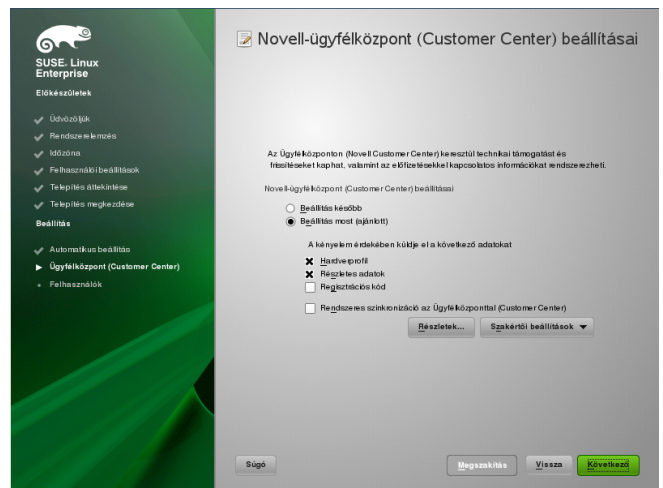


11. A telepítés megkezdéséhez kattintson a *Telepítés* gombra.



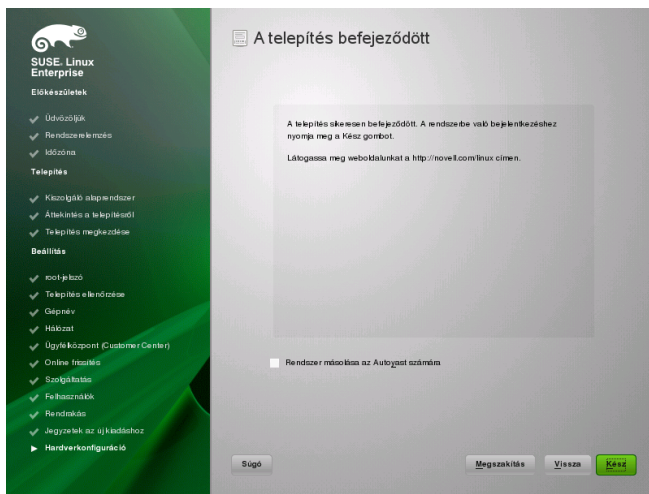
Az alapvető rendszerbeállítások és a kiválasztott szoftvercsomagok telepítése után a SUSE Linux Enterprise Desktop telepítője elindítja az új Linux rendszert, ami után létrehozhatja a felhasználókat, konfigurálhatja a hardvert és beállíthatja a rendszerszolgáltatásokat.

12. A *Beállítás most > Tovább > Folytatás* beállítással engedélyezze a rendszer számára az online frissítéseket.



A lépés kihagyásához kattintson a *Beállítás később* elemre, és folytassa a telepítést. Ennek az opciónak a konfigurálását a termék telepítése után is elvégezheti.

13. Kattintson A telepítés befejeződött képernyőn a *Kész* gombra a SUSE Linux Enterprise Desktop telepítésének befejezéséhez és a bejelentkezési képernyőre való továbblépéshez.



14. Kattintson a felhasználónévére, és írja be jelszavát a *Jelszó* mezőbe. A bejelentkezéshez nyomja le az Enter billentyűt.

Szerzői jogi megjegyzés

Minden tartalom szerzői jogi védelem alatt áll. © 2006 – 2009 Novell, Inc.

Ez a kézikönyv a Novell szellemi tulajdonjogok védelme alatt áll. Ennek a kézikönyvnek bármely másolása, kiadása, sokszorosítása csak az ebben a licence feltételekben szereplő feltételeknek való teljes megfeleléssel lehetséges.

Ez a kézikönyv szabadon másolható, kiadható, sokszorosítható akár önállóan, akár más kézikönyvekkel együtt nyomtatott vagy elektronikus formátumban, abban az esetben, ha az alább következő feltételek maradéktalanul teljesülnek:

Ez a szerzői jogi figyelmeztetés, a szerzők és a közreműködők neve világosan és megkülönböztethetően feltüntetésre kerül minden sokszorosított, másolt vagy terjesztett példányon. Ez a kézikönyv és kifejezetten a nyomtatott változata csak nem kereskedelmi felhasználásra sokszorosítható és/vagy terjeszthető. A kézikönyvek egészének vagy részének bármely más jellegű felhasználásához a Novell, Inc. előzetes engedélyével kell rendelkezni.

A Novell védjegyeket lásd a Novell Trademark and Service Mark listát a <http://www.novell.com/company/legal/trademarks/tmlist.html> [<http://www.novell.com/company/legal/trademarks/tmlist.html>] webhelyen. A Linux* Linus Torvalds bejegyzett védjegye. Minden más harmadik félhez tartozó védjegy a megfelelő tulajdonos tulajdona. A védjegy szimbólumok (®, ™ stb.) a Novell védjegyeit jelölik, a csillag jel (*) harmadik fél védjegyét jelöli.

Minden információ, ami ebben a könyvben található, a lehető legnagyobb gondossággal lett szerkesztve. Mindezek ellenére ez nem garantálja a teljes pontosságot. Sem a Novell, Inc., sem a SUSE LINUX Products GmbH, sem a szerzők, sem a fordítók nem tehetők felelőssé az esetleges hibákért vagy az abból eredő következményekért.

