

Guide rapide d'installation SUSE Linux Enterprise Desktop 11

NOVELL® FICHE DÉMARRAGE RAPIDE

Utilisez les procédures suivantes pour installer une nouvelle version de SUSE® Linux Enterprise Desktop 11. Ce document vous donne un aperçu rapide de la façon d'exécuter l'installation par défaut de SUSE Linux Enterprise Desktop.

Bienvenue dans SUSE Linux Enterprise Desktop

Pour des instructions plus détaillées sur l'installation et les stratégies de déploiement, reportez-vous à la documentation SUSE Linux Enterprise à l'adresse <http://www.novell.com/documentation/>.

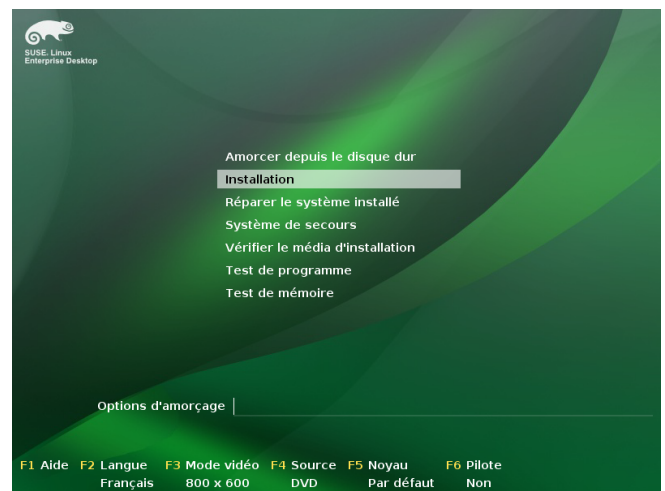
Configuration système requise

- PC doté d'un processeur Pentium® III 500 MHz ou supérieur (Pentium 4 2,4 GHz ou supérieur ou AMD64 pour Intel® EM64T recommandé)
- 512 Mo de mémoire RAM physique (1 Go recommandé)
- 3 Go d'espace disque disponible (plus recommandé)
- Résolution d'affichage 800 x 600 (1024 x 768 ou plus recommandés)

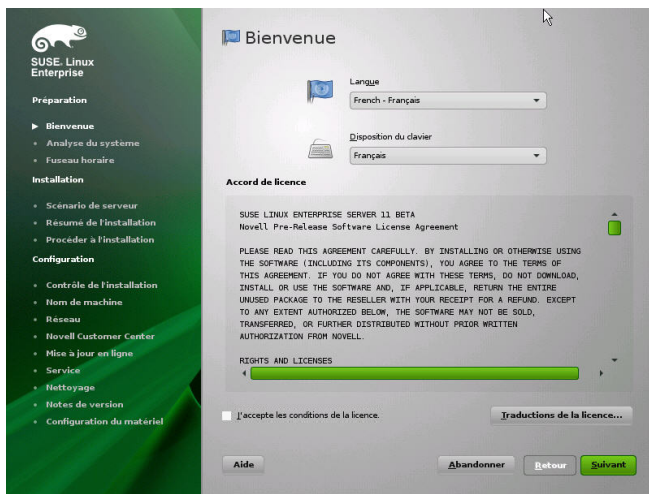
Installation de SUSE Linux Enterprise Desktop

Utilisez ces instructions en l'absence de système Linux existant sur votre machine ou si vous souhaitez remplacer un système Linux existant.

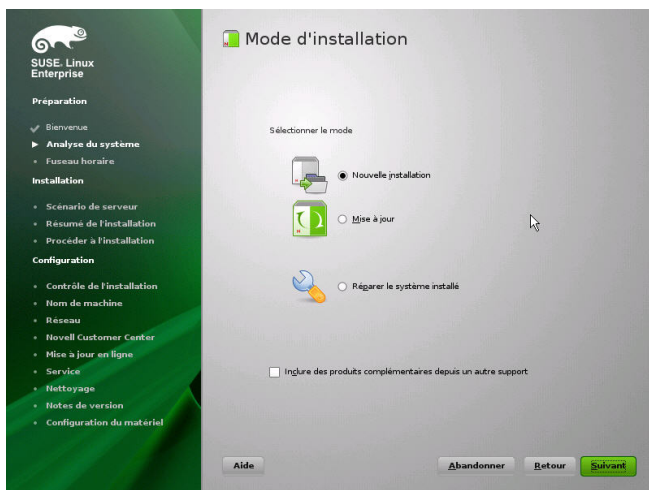
1. Insérez le DVD de SUSE Linux Enterprise Desktop dans le lecteur, puis redémarrez l'ordinateur pour lancer le programme d'installation.



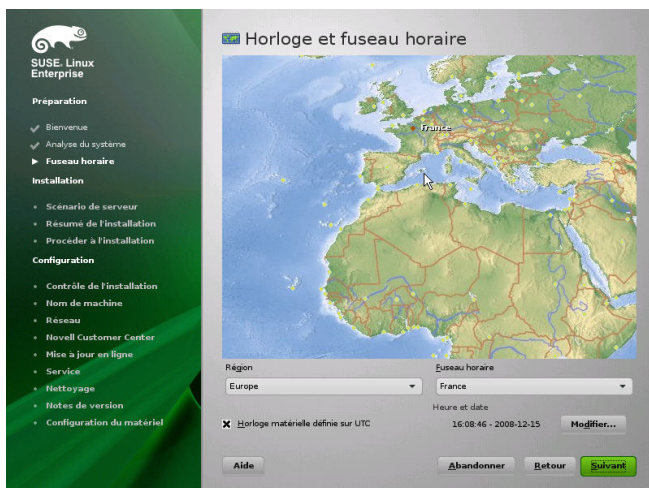
2. Sélectionnez *Installation* sur l'écran de démarrage, puis appuyez sur Entrée. Le programme d'installation de SUSE Linux Enterprise Desktop se charge et démarre l'installation en mode normal.



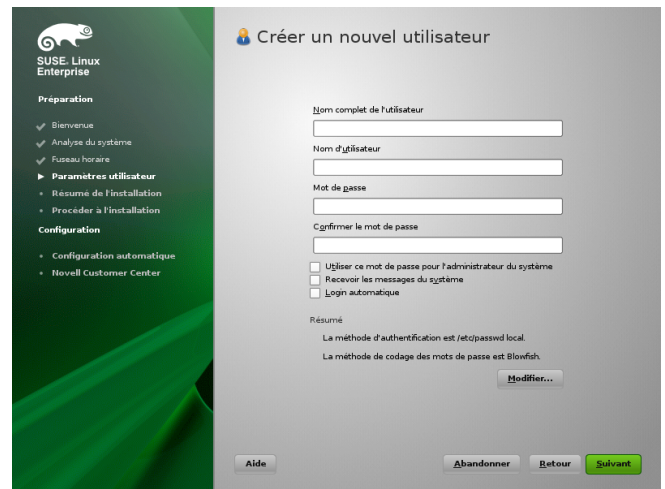
3. Sélectionnez la langue à utiliser lors de l'installation et pour le système installé.
4. Lisez l'accord de licence, puis cliquez sur *Oui, j'accepte l'accord de licence*. Cliquez ensuite sur *Suivant*.



5. Choisissez d'exécuter une *Nouvelle installation* ou une mise à jour depuis une ancienne version de SUSE Linux Enterprise. Cliquez ensuite sur *Suivant*.

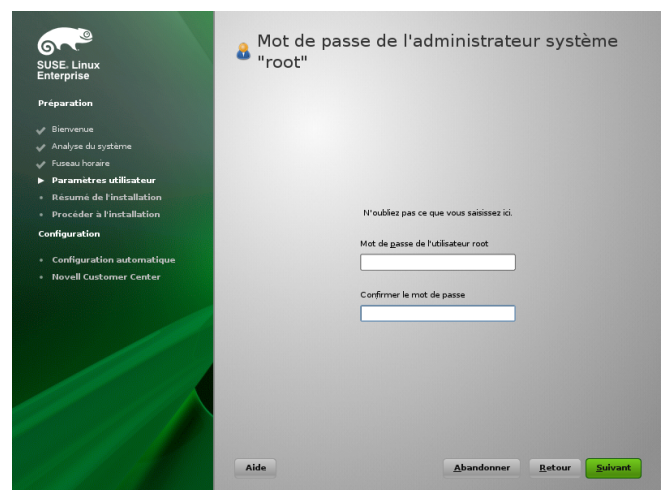


6. Sélectionnez l'horloge et le fuseau horaire à utiliser dans votre système. Cliquez ensuite sur *Suivant*.



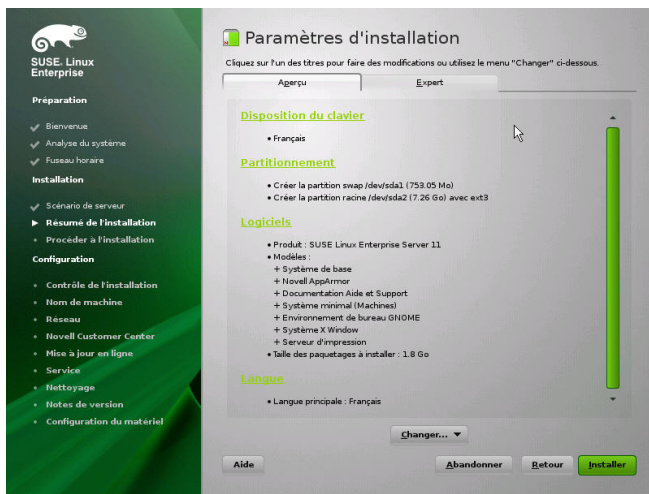
7. Saisissez votre prénom et votre nom dans le champ *Nom complet de l'utilisateur*, votre nom de login dans *Nom d'utilisateur* et votre mot de passe (selon les recommandations de votre administrateur système) dans le champ *Mot de passe*.

Pour des raisons de sécurité, votre mot de passe doit contenir huit caractères au minimum sous la forme d'une combinaison de lettres majuscules et minuscules et de chiffres. Les mots de passe ne peuvent pas comporter plus de 72 caractères ; de plus, ils sont sensibles à la casse. Cliquez ensuite sur *Suivant*.



8. Saisissez le mot de passe du compte de l'administrateur système (l'utilisateur `root`).

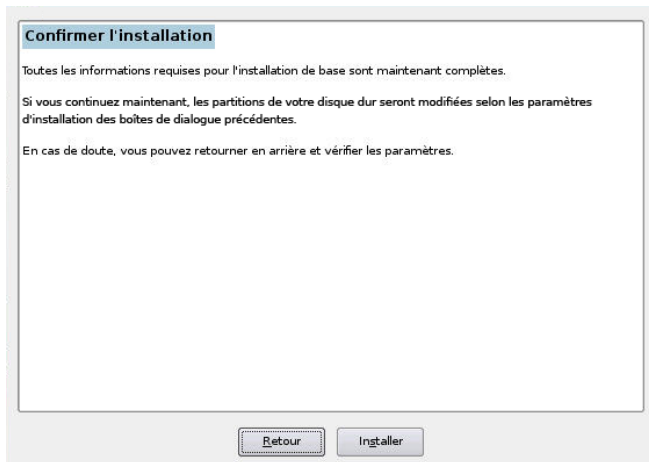
N'oubliez pas votre mot de passe `root`. Une fois que vous l'avez entré, il vous est impossible de le récupérer. Vous ne pouvez le réinitialiser qu'avec l'aide de l'administrateur système. Cliquez ensuite sur *Suivant*.



9. Utilisez l'écran Paramètres d'installation pour voir les différentes options d'installation et de partition, puis modifiez les options si vous le souhaitez.

L'onglet *Aperçu* contient des options qui peuvent nécessiter une intervention manuelle (comme partitionnement et logiciel). L'onglet *Expert* propose les options spéciales décrites ci-dessous.

10. Cliquez sur *Accepter* pour accepter les accords de licence qui apparaissent. L'écran suivant apparaît :

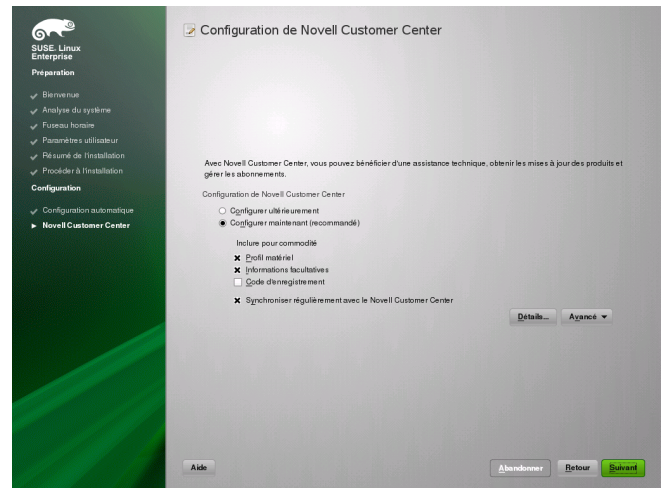


11. Cliquez sur *Installer* pour lancer l'installation.



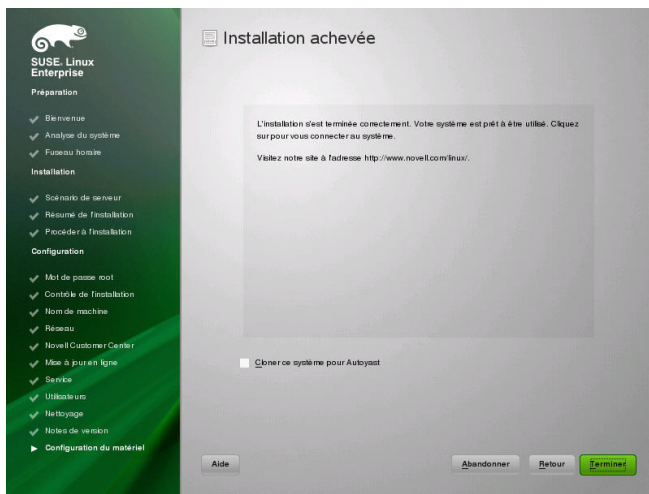
Après avoir effectué la configuration de base du système et l'installation de tous les paquetages sélectionnés, le programme d'installation de SUSE Linux Enterprise Desktop démarre à partir du nouveau système Linux. Vous pouvez alors créer des utilisateurs, ainsi que configurer le matériel et les services système.

12. Cliquez sur *Configurer maintenant* > *Suivant* > *Continuer* pour activer les mises à jour en ligne sur votre système.



Pour ignorer cette étape, cliquez sur *Configurer ultérieurement* > *Suivant*, puis poursuivez l'installation. Vous pouvez configurer cette option après l'installation du produit.

13. Cliquez sur *Terminer* sur l'écran Installation achevée pour fermer le programme d'installation de SUSE Linux Enterprise Desktop et passer à l'écran de login.



14. Cliquez sur votre nom d'utilisateur, puis saisissez votre mot de passe dans le champ *Mot de passe*. Appuyez sur Entrée pour vous logger.

Mentions légales

Tout le contenu est soumis à © 2006- 2009 Novell, Inc.

Ce manuel est protégé par les droits de Novell relatifs à la propriété intellectuelle. En reproduisant, dupliquant ou distribuant ce manuel, vous acceptez explicitement les termes et conditions de cet accord de licence.

Ce manuel peut être librement reproduit, dupliqué et distribué tel quel ou dans le cadre d'un ensemble au format électronique et/ou imprimé, à condition toutefois que ce qui suit soit respecté :

Cette mention de copyright, ainsi que les noms des auteurs et des contributeurs, doivent apparaître clairement et distinctement sur toutes les copies reproduites, dupliquées et distribuées. Ce manuel, et plus particulièrement la version imprimée, doit être reproduit et/ou distribué dans un cadre exclusivement non commercial. L'autorisation explicite de Novell, Inc. doit être obtenue avant toute autre utilisation de ce manuel, en tout ou en partie.

Pour les marques Novell, reportez-vous à la liste des marques et des marques de service Novell <http://www.novell.com/company/legal/trademarks/tmlist.html>. Linux* est une marque déposée de Linus Torvalds. Toutes les autres marques tiers sont la propriété de leurs détenteurs respectifs. Un symbole de marque commerciale (®), TM etc.) indiquent une marque commerciale de Novell et l'astérisque (*), une marque commerciale de fabricant tiers.

Toutes les informations de cet ouvrage ont été regroupées avec le plus grand soin. Cela ne garantit cependant pas sa complète exactitude. Ni Novell, Inc., ni SUSE LINUX Products GmbH, ni les auteurs, ni les traducteurs ne peuvent être tenus responsables des erreurs possibles ou des conséquences qu'elles peuvent entraîner.

