

Schnelleinführung zur Installation SUSE Linux Enterprise Desktop 11

NOVELL® SCHNELLSTART

Gehen Sie folgendermaßen vor, um eine neue Version von SUSE® Linux Enterprise Desktop 11 zu installieren. Dieses Dokument bietet einen schnellen Überblick über die Vorgehensweise bei der Standardinstallation von SUSE Linux Enterprise Desktop.

Willkommen bei SUSE Linux Enterprise Desktop

Detaillierte Installationsanweisungen und Bereitstellungsstrategien finden Sie in der SUSE Linux Enterprise-Dokumentation unter <http://www.novell.com/documentation/>.

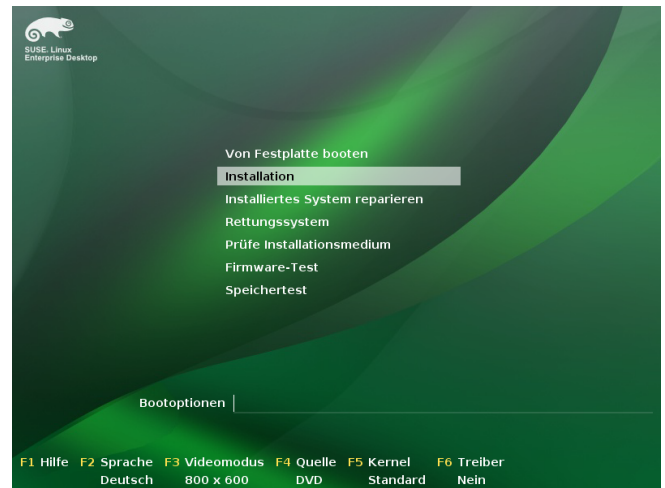
Systemvoraussetzungen

- PC mit einem Pentium® III-Prozessor mit 500 MHz oder höher (Pentium 4 2.4 GHz oder höher oder ein beliebiger AMD64 für Intel® EM64T-Prozessor empfohlen)
- 512 MB physischer Arbeitsspeicher (1 GB empfohlen)
- 3 GB verfügbarer Festplattenspeicher (mehr ist empfehlenswert)
- 800 x 600 Bildschirmauflösung (1024 x 768 oder höher empfohlen)

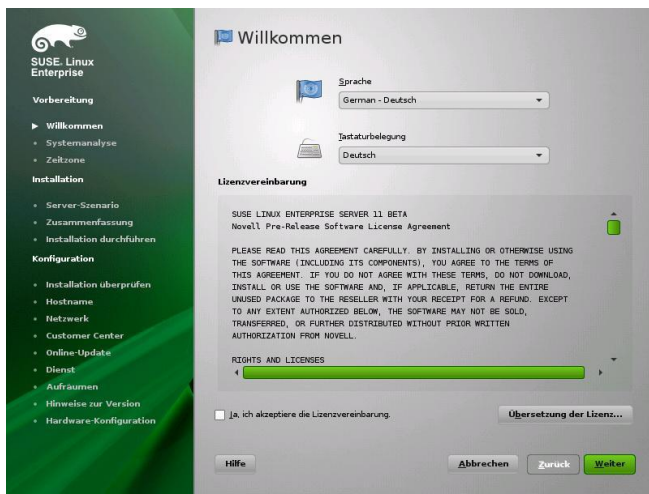
Installieren von SUSE Linux Enterprise Desktop

Verwenden Sie diese Anleitung, falls kein Linux-System auf Ihrem Computer installiert ist oder wenn Sie ein vorhandenes Linux-System ersetzen möchten.

1. Legen Sie die SUSE Linux Enterprise Desktop-DVD in das Laufwerk ein und booten Sie den Computer neu, um das Installationsprogramm zu starten.



2. Wählen Sie im Startbildschirm *Installation* aus und drücken Sie die Eingabetaste. Dadurch wird das SUSE Linux Enterprise Desktop-Installationsprogramm geladen und die Installation im normalen Modus gestartet.



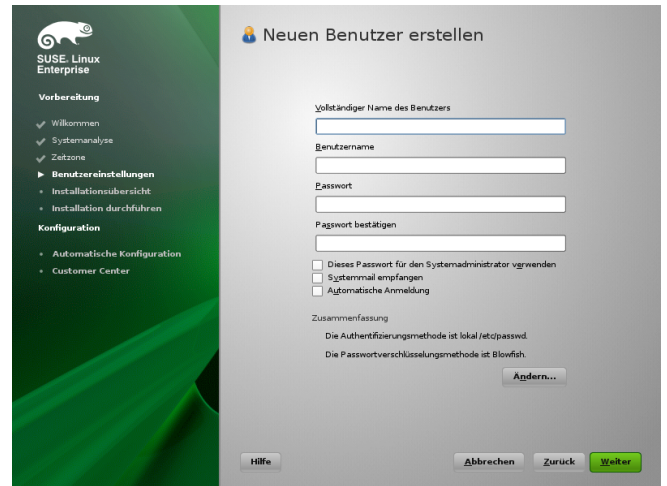
3. Wählen Sie die Sprache für die Installation und für das installierte System aus.
4. Lesen Sie die Lizenzvereinbarung und klicken Sie auf *Ja, ich akzeptiere diese Lizenzvereinbarung*. Fahren Sie mit *Weiter* fort.



5. Wählen Sie aus, ob eine *Neuinstallation* oder eine Aktualisierung einer früheren Version von SUSE Linux Enterprise durchgeführt werden soll. Fahren Sie mit *Weiter* fort.

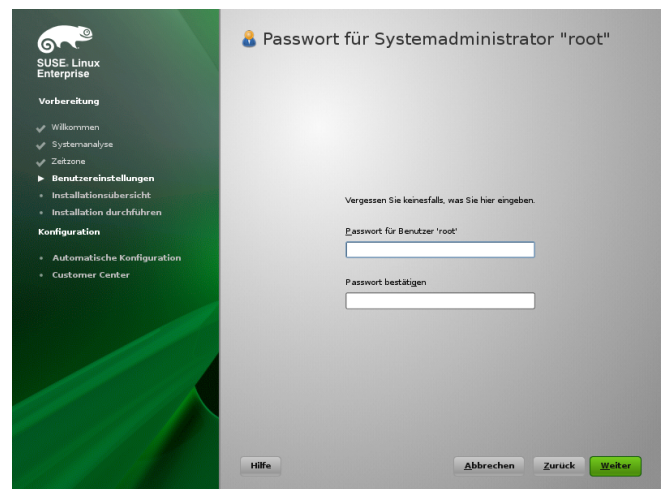


6. Wählen Sie die in Ihrem System zu verwendende Uhr-einstellung und Zeitzone aus. Fahren Sie mit *Weiter* fort.



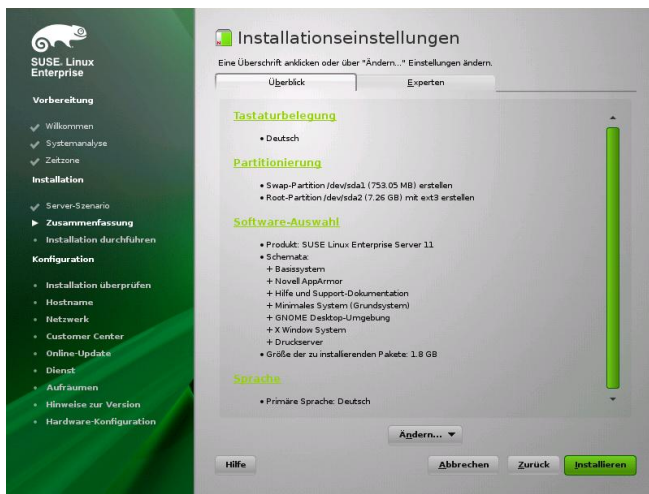
7. Geben Sie Ihren Vor- und Nachnamen in das Feld *Vollständiger Name des Benutzers* ein, Ihren Benutzernamen (Login) in das Feld *Benutzername* und ein Passwort (wie von Ihrem Systemadministrator empfohlen) in das Feld *Passwort*.

Aus Sicherheitsgründen sollte Ihr Passwort mindestens acht Zeichen lang sein und sowohl Groß- als auch Kleinbuchstaben und Zahlen enthalten. Für Passwörter sind maximal 72 Zeichen zulässig. Beachten Sie die Groß-/Kleinschreibung bei Passwörtern. Fahren Sie mit *Weiter* fort.



8. Geben Sie ein Passwort für das Systemadministratorkonto (als *root*-Benutzer bezeichnet) ein.

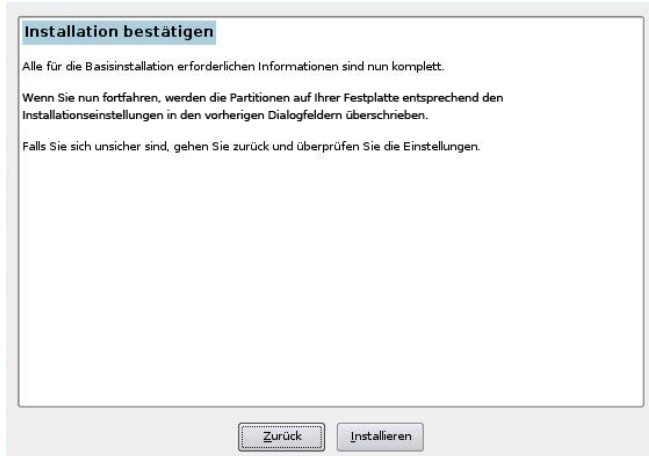
Vergessen Sie das *root*-Passwort nicht. Nachdem Sie es hier eingeben, kann das Passwort nicht wiederhergestellt werden. Es kann nur mit administrativer Hilfe zurückgesetzt werden. Fahren Sie mit *Weiter* fort.



9. Auf dem Bildschirm "Installationseinstellungen" können Sie eine Reihe von vorgeschlagenen Installations- und Partitionierungsoptionen anzeigen und anschließend die gewünschten Optionen gegebenenfalls ändern.

Auf dem Karteireiter *Übersicht* finden Sie Optionen, die manchmal manuelles Eingreifen erfordern (wie zum Beispiel Partitionierung und Software). In dem Karteireiter *Experten* finden Sie spezielle, im Folgenden beschriebene Optionen.

10. Klicken Sie auf *Akzeptieren*, um eventuell angezeigte Lizenzvereinbarungen zu akzeptieren. Der folgende Bildschirm erscheint:

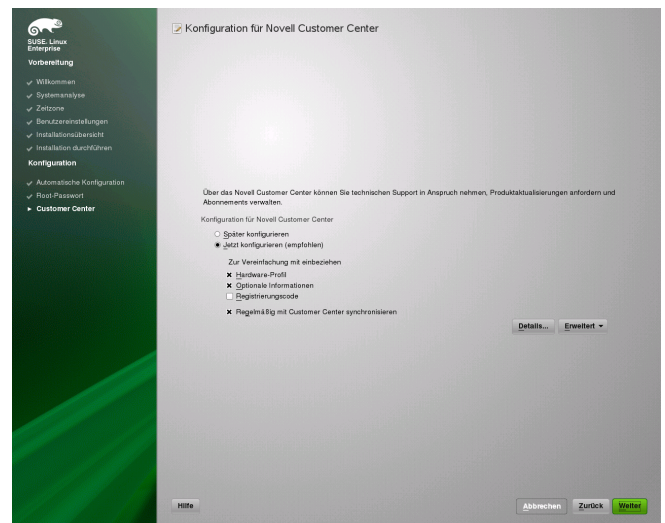


11. Klicken Sie auf *Installieren*, um mit der Installation zu beginnen.



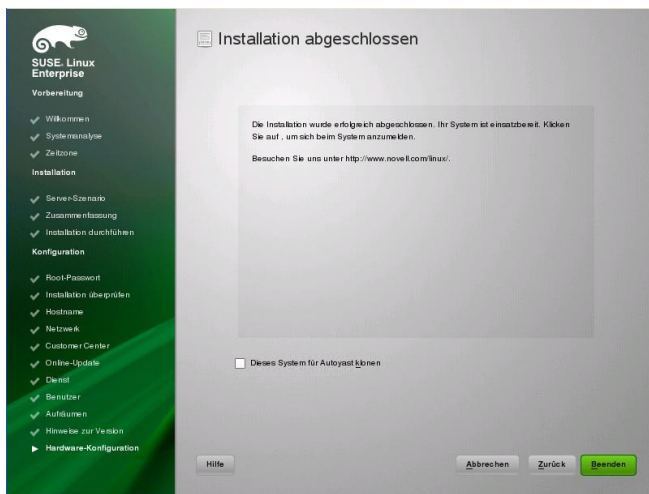
Nach Abschluss der grundlegenden Systeme Einrichtung und der Installation aller ausgewählten Softwarepakete bootet die SUSE Linux Enterprise Desktop-Installation in das neue Linux-System. Danach können Sie Benutzer erstellen, die Hardware konfigurieren und die Systemdienste einrichten.

12. Klicken Sie auf *Jetzt konfigurieren* > *Weiter* > *Fortfahren*, um die Online-Aktualisierung Ihres Systems zu aktivieren.



Klicken Sie auf *Später konfigurieren* > *Weiter*, um diesen Schritt zu überspringen. Fahren Sie anschließend mit der Installation fort. Sie können die Option konfigurieren, nachdem das Produkt installiert wurde.

13. Klicken Sie im Bildschirm "Installation abgeschlossen" auf *Beenden*, um die SUSE Linux Enterprise Desktop-Installation zu schließen und mit dem Anmeldebildschirm fortzufahren.



14. Klicken Sie auf Ihren Benutzernamen und geben Sie Ihr Passwort im Feld *Passwort* ein. Drücken Sie die Eingabetaste, um sich anzumelden.

Rechtliche Hinweise

Für alle Inhalte gilt: Copyright © 2006 - 2009 Novell, Inc.

Dieses Handbuch ist durch geistige Eigentumsrechte von Novell geschützt. Durch Reproduktion, Vervielfältigung oder Verteilung dieses Handbuchs erklären Sie sich ausdrücklich dazu bereit, die Bestimmungen und Bedingungen dieser Lizenz einzuhalten.

Dieses Handbuch darf allein oder als Teil eines gebündelten Pakets in elektronischer und/oder gedruckter Form frei reproduziert, vervielfältigt und verteilt werden, sofern die folgenden Bedingungen erfüllt sind:

Dieser Copyright-Hinweis und die Namen der Autoren und Beitragenden müssen klar und deutlich in allen reproduzierten, vervielfältigten und verteilten Kopien erscheinen. Dieses Handbuch, insbesondere in gedruckter Form, darf nur zu nichtkommerziellen Verwendung reproduziert und/oder verteilt werden. Vor jeder anderen Verwendung eines Handbuchs oder von Teilen davon ist die ausdrückliche Genehmigung von Novell, Inc., einzuholen.

Eine Liste der Novell-Marken finden Sie in der Liste der Marken und Dienstleistungsmarken unter <http://www.novell.com/company/legal/trademarks/tmlist.html>. Linux* ist eine eingetragene Marke von Linus Torvalds. Alle anderen Drittanbieter-Marken sind das Eigentum der jeweiligen Inhaber. Ein Markensymbol (®), TM usw.) weist auf eine Novell-Marke hin. Ein Sternchen (*) weist auf eine Drittanbieter-Marke hin.

Alle Informationen in diesem Buch wurden mit größter Sorgfalt zusammengestellt. Doch auch dadurch kann hundertprozentige Richtigkeit nicht gewährleistet werden. Weder Novell, Inc., noch die SUSE LINUX GmbH noch die Autoren noch die Übersetzer können für mögliche Fehler und deren Folgen haftbar gemacht werden.

Novell®

