

Stručná instalační příručka SUSE Linux Enterprise Desktop 11

RYCHLÝ ÚVODNÍ LIST NOVELL®

Při instalaci nové verze systému SUSE® Linux Enterprise Desktop 11 postupujte podle následujících pokynů. Tento dokument obsahuje rychlý přehled o postupu výchozí instalace systému SUSE Linux Enterprise Desktop.

Vítá vás systém SUSE Linux Enterprise Desktop

Podrobnější pokyny k instalaci a způsoby nasazení naleznete v dokumentaci systému SUSE Linux Enterprise na adrese <http://www.novell.com/documentation/>.

Požadavky na systém

- Osobní počítač s procesorem Pentium® III 500 MHz nebo vyšším (doporučuje se procesor Pentium 4 2,4 GHz a vyšší nebo libovolný procesor AMD64 pro platformu Intel® EM64T)
- Fyzická paměť RAM 512 MB (doporučeno 1 GB)
- 3 GB volného místa na disku (doporučeno více)
- Rozlišení obrazovky 800 x 600 (doporučeno 1024 x 768)

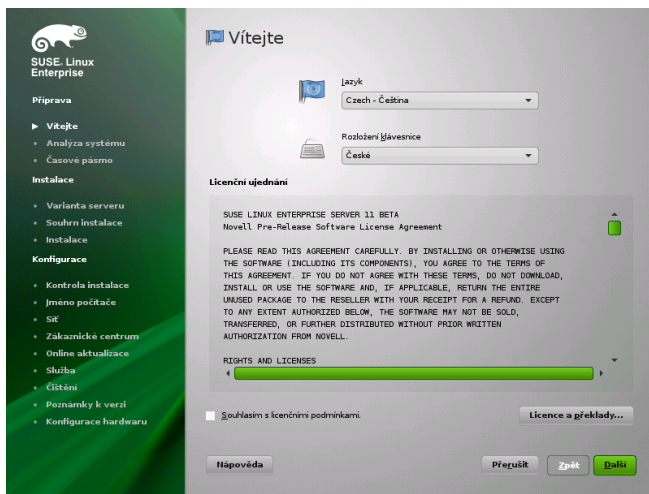
Instalace systému SUSE Linux Enterprise Desktop

Tyto pokyny použijte, pokud ve vašem počítači není přítomen žádný systém Linux nebo pokud chcete nahradit existující systém Linux.

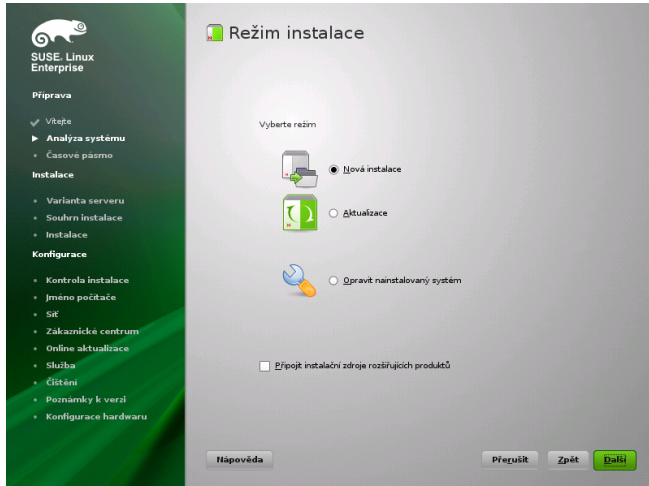
1. Vložte do jednotky disk DVD SUSE Linux Enterprise Desktop a restartujte počítač za účelem spuštění instalačního programu.



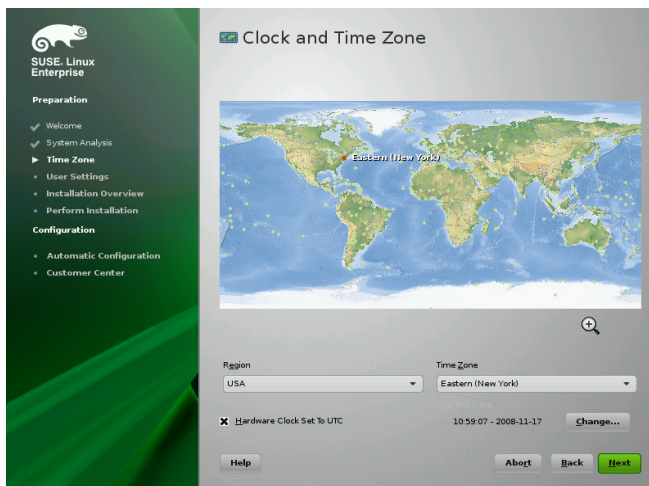
2. Na spouštěcí obrazovce vyberte možnost *Instalace* stiskněte klávesu Enter. Načte se instalační program systému SUSE Linux Enterprise Desktop a spustí se instalace v běžném režimu.



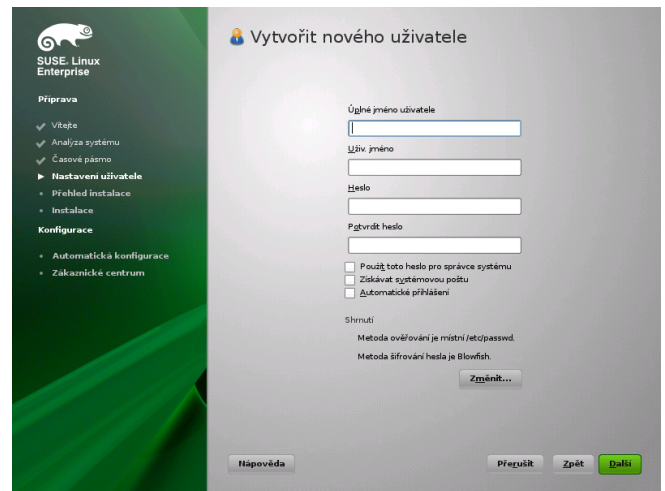
3. Vyberte jazyk, který chcete použít při instalaci a v nainstalovaném systému.
4. Přečtete si licenční smlouvu a klepněte na tlačítko *Ano, souhlasím s licenční smlouvou*. Pokračujte klepnutím na tlačítko *Další*.



5. Vyberte, zda chcete provést *Novou instalaci*, nebo aktualizovat předchozí verzi systému SUSE Linux Enterprise. Pokračujte klepnutím na tlačítko *Další*.

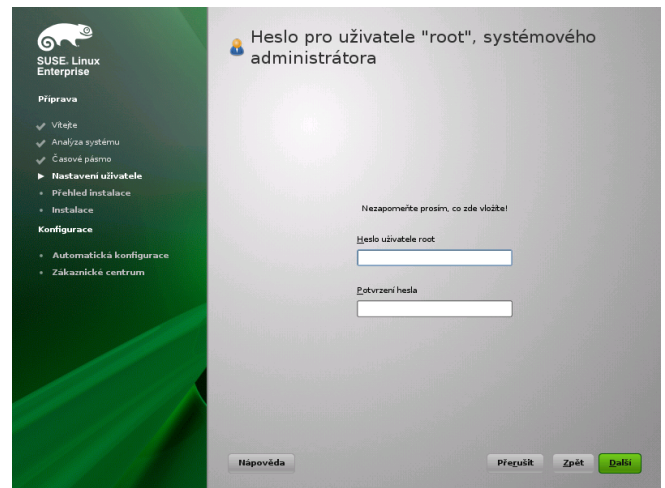


6. Vyberte hodiny a časové pásmo, které chcete v systému použít. Pokračujte klepnutím na tlačítko *Další*.



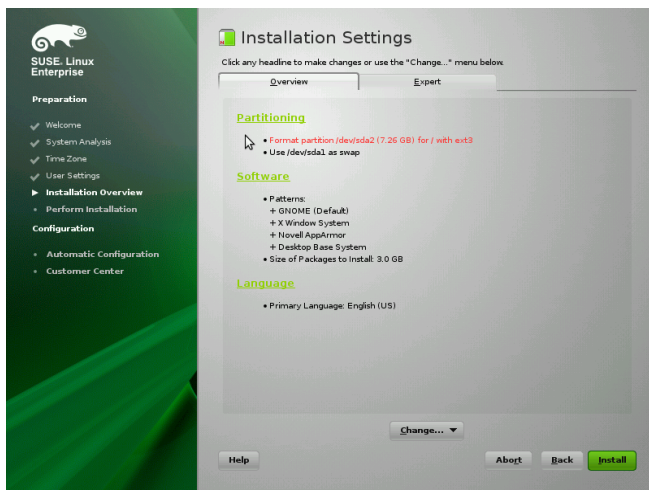
7. Zadejte své jméno a příjmení do pole *Úplné jméno uživatele*, přihlašovací jméno do pole *Uživatelské jméno* a heslo (podle doporučení správce systému) do pole *Heslo*.

Z bezpečnostních důvodů by mělo být heslo nejméně osm znaků dlouhé a mělo by obsahovat malá i velká písmena a číslice. Maximální délka hesla je 72 znaků, rozlišují se malá a velká písmena. Pokračujte klepnutím na tlačítko *Další*.



8. Zadejte heslo pro účet správce systému (nazývá se uživatel `root`).

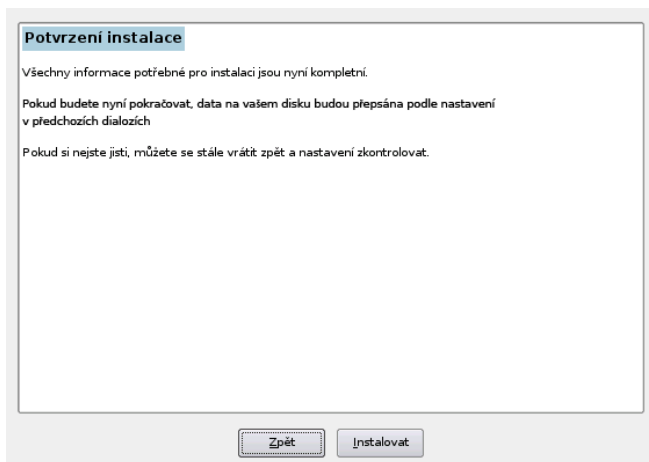
Heslo uživatele `root` byste neměli nikdy zapomenout. Poté, co zde heslo zadáte, je nelze znovu získat. Je možné je vymazat pouze s pomocí správce. Pokračujte klepnutím na tlačítko *Další*.



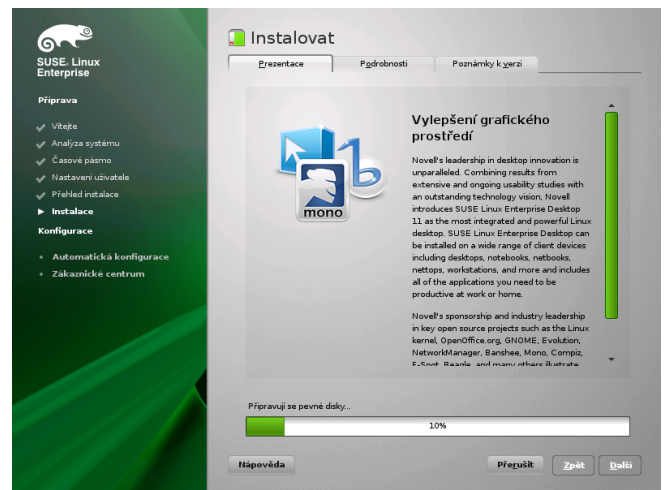
9. Pomocí možnosti Nastavení instalace můžete zobrazit různé možnosti instalace a rozdělení oddílů. Nastavte požadované možnosti.

Karta *Přehled* obsahuje možnosti, které někdy vyžadují ruční zásah (například rozdělování disku a software). Karta *Expert* obsahuje zvláštní možnosti uvedené níže.

10. Klepnutím na tlačítko *Přijmout* potvrďte všechny licence, které se mohou zobrazit. Zobrazí se následující obrazovka:

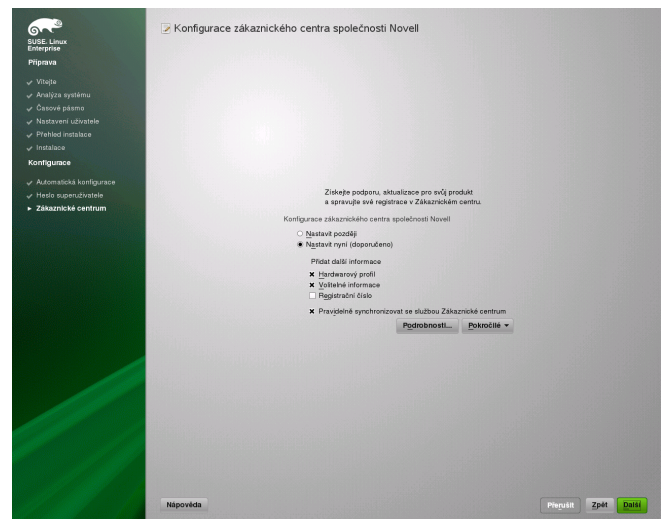


11. Klepnutím na tlačítko *Instalovat* spustíte instalaci.



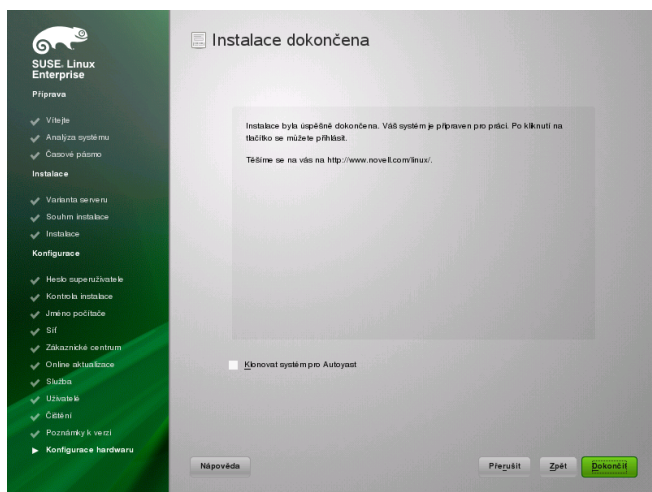
Po dokončení základního nastavení systému a instalace všech softwarových balíčků spustí instalace systému SUSE Linux Enterprise Desktop nový systém Linux. Potom budete moci vytvořit uživatele, nakonfigurovat hardware a nastavit systémové služby.

12. Klepnutím na možnosti *Konfigurovat nyní* > *Další* > *Pokračovat* můžete v systému povolit aktualizace online.



Chcete-li tento krok přeskočit, klepněte na možnosti *Nastavit později* > *Další* a pokračujte v instalaci. Tuto možnost můžete nastavit po dokončení instalace produktu.

13. Na obrazovce Instalace dokončena klepněte na tlačítko *Dokončit*, čímž instalaci systému SUSE Linux Enterprise Desktop zavěte a zobrazíte přihlašovací obrazovku.



14. Klepněte na své uživatelské jméno a do pole *Heslo* zadejte své heslo. Stisknutím klávesy **Enter** se přihlaste.

Právní upozornění

Veškerý obsah je chráněn autorskými právy. © 2006– 2009 Novell, Inc.

Tato příručka je chráněna právy duševního vlastnictví společnosti Novell. Reprodukováním, kopírováním a distribucí této příručky výslovně souhlasíte s podmínkami této licenční smlouvy.

Tuto příručku smíte volně reprodukovat, kopírovat a distribuovat buď jako takovou, nebo jako část balíku v elektronickém nebo tištěném formátu, pokud jsou splněny následující podmínky:

Na všech reprodukováných, kopírovaných a distribuovaných kopiích je jasně a srozumitelně zobrazena autorská doložka a jména autorů a spolupracovníků. Tato příručka, zejména v tištěném formátu, je reprodukována a distribuována pouze pro nekomerční použití. K libovolnému jinému použití jakékoliv příručky nebo její části musí být vydán výslovný souhlas společnosti Novell, Inc.

Seznam ochranných známek společnosti Novell je uveden na adrese <http://www.novell.com/company/legal/trademarks/tmlist.html>. Linux* je registrovaná ochranná známka Linuse Torvaldse. Všechny ostatní ochranné známky nezávislých výrobců jsou majetkem příslušných vlastníků. Symbol ochranné známky (®, ™ atd.) označuje ochrannou známku společnosti Novell; hvězdička (*) označuje ochrannou známku jiné společnosti.

Všechny informace v této příručce byly sestaveny s maximální pozorností. Přesto nelze zaručit dokonalou přesnost. Společnost Novell, Inc., SUSE LINUX Products GmbH, autoři ani překladatelé nenesou odpovědnost za možné chyby nebo jejich důsledky.

Novell®

