

# SUSE Linux Enterprise Desktop 10

## GNOME 快速入門

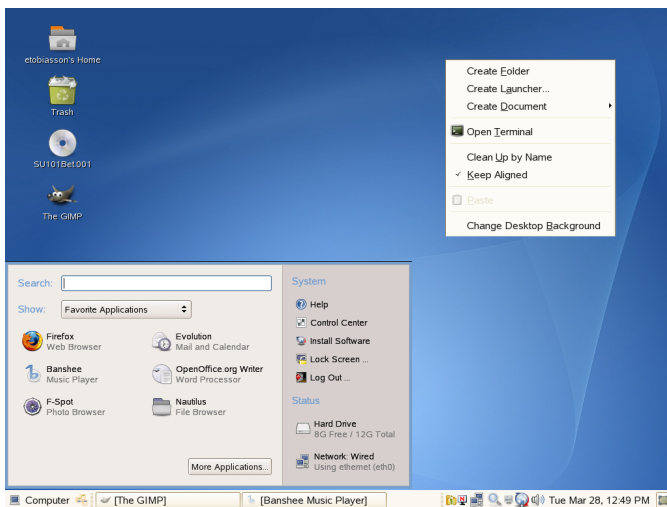
NOVELL® 快速入門 \*\*

SUSE® Linux Enterprise Desktop 可以為 Linux\* 使用者提供執行日常工作時的必要工具。它會隨附可與基本 Linux 系統溝通的易於使用圖形使用者介面 (GNOME 桌面)，提供存取和管理檔案、資料夾和程式的功能。SUSE Linux Enterprise Desktop 會提供符合所有專業需求的應用程式整合式套件，以便在企業環境中配合 Internet 和多媒體應用程式，執行像是電子郵件和行事曆、管理和交換資料等工作。其中也包括可用來編輯和儲存各種格式檔案的 OpenOffice.org 套件。由於 OpenOffice.org 適用於多種作業系統，因此您可以在不同電腦平台上使用相同的資料。

### 入門

通常系統會在啟動時，提示您輸入使用者名稱和密碼。如果您的系統不是由您安裝的，請洽詢您的系統管理員，取得使用者名稱和密碼。

第一次登入 GNOME 之後，您將會看到提供下面基本元件的 GNOME 桌面：



**桌面圖示：** 按兩下系統上的程式和功能圖示，便可進行存取。在圖示上按一下滑鼠右鍵，便可存取其他功能表和選項。您可以在桌面上加入任意數目的圖示。根據預設，

桌面功能有 2 個主要圖示：您的個人主資料夾，以及容納刪除項目的垃圾桶。桌面可能也會出現表示您電腦上設備的其他圖示，例如 CD 光碟機。按兩下主資料夾時，便會開啟「Nautilus 檔案管理員」，並顯示主目錄的內容。

**底端面板：** 這個桌面包括了橫跨整個螢幕底部的面板。這個底端面板包含了「電腦」功能表 (類似的 Windows™ 的「開始」功能表)，以及目前執行中的所有應用程式圖示。您也可以將應用程式和 Applet 新增到面板，以便快速存取。

**主功能表：** 按一下底端面板最左方的電腦圖示，即可開啟主功能表。主功能表會顯示常用的應用程式。您可以透過搜尋欄位，快速找出應用程式和檔案。按一下「其他應用程式」，便可存取依類別列出的其他應用程式。

**系統匣：** 底端面板的右邊會出現一些較小的圖示，其中包括可顯示日期和時間的系統時鐘、音量控制以及其他幾種輔助應用程式的圖示。按一下以變更螢幕解析度，而按一下便可顯示網路連接情形，以及中斷連接或是變更網路組態的選項。這個圖示會依據所使用的網路連接類型而有所變更。

**工作列：** 根據預設，所有已啟動的應用程式都會出現在工作列中 (位於「電腦」按鈕和系統匣之間的面板中間區域)。無論目前作用中桌面的情形為何，您都可以存取任何已經啟動的應用程式。按一下應用程式名稱，以便開啟。在應用程式名稱上按一下滑鼠右鍵，以便查看有關移動、還原或是視窗最小化等選項。

**桌面功能表：** 在桌面的空白區域按一下滑鼠右鍵，會顯示一個有各種選項的功能表。按一下「**建立資料夾**」，以建立新的資料夾。使用「**建立啟動器**」來建立應用程式的啟動器圖示。提供應用程式的名稱以及啟動它的指令，然後選擇一個代表它的圖示。您也可以切換桌面背景，以及對齊桌面圖示。

## 桌面面板

您可以依據個人需求來自訂底端面板，而且可以設定其他面板，以便進一步個人化您的桌面。

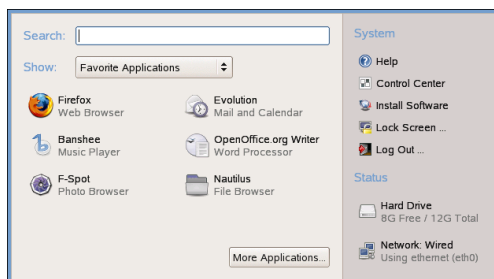
若要新增面板，請在底端面板上按一下滑鼠右鍵，然後選取「**新增面板**」。若要刪除面板，請在該面板上按一下右鍵，然後選取「**刪除此面板**」。SLED 會要求桌面左邊至少有一個面板。

## 新增或移除面板圖示

1. 在面板上的空白位置中按一下滑鼠右鍵，然後選取「**新增至面板**」。
2. 瀏覽並按兩下您需要的程式，便可將它新增至面板。
3. 在此圖示上按一下滑鼠右鍵，然後選取「**優先設定**」，便可依據所需方式來自訂程式圖示。
4. 若要從面板移除程式圖示，請在圖示上按一下圖示右鍵，然後選取「**從面板移除**」。

## 啟動程式

若要從 SUSE Linux Enterprise Desktop 執行程式，請按下面板中的「**電腦**」，開啟主功能表畫面。如果您要執行的程式不在主功能表畫面中，請按一下「**其他應用程式**」，檢視所有可用應用程式的清單。您也可以按 Alt + F1，開啟較早版本的主功能表。導覽子功能表並按一下項目，以便啟動相對應的程式。



如果您已經知道應用程式的名稱，但不確定要如何從主功能表啟動該程式，請使用主功能表的「**搜尋**」欄位。按一下「**電腦**」，接著在「**搜尋**」欄位中輸入應用程式名稱的一部分，然後按下 Enter。如果您的系統有安裝該應用程式，該應用程式的名稱就會出現在「**桌面搜尋**」對話方塊中。按一下該名稱，便可啟動該程式。

## 自訂您的桌面

您可以輕鬆地在桌面上新增、刪除和建立捷徑圖示。您也可以依據個人需要來變更圖示內容和桌面背景。


## 新增程式圖示至您的桌面

1. 按一下「**電腦**」。

2. 瀏覽至所需程式。
3. 按一下圖示，並將它拖曳到所需要的桌面位置。

若要從桌面刪除圖示，您只要按一下該程式圖示，然後按下鍵盤上的 Delete 按鍵。

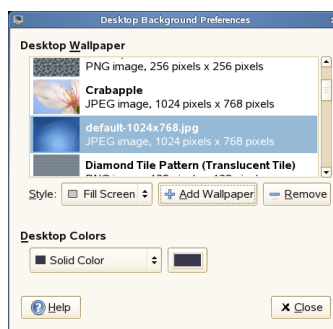
## 變更圖示內容

在在桌面上出現該捷徑圖示之後，您可以變更該圖示、加入標誌  (位在該圖示一角的圖形影像)、設定許可權，或是加入與該程式相關的記事。您可以透過「**內容**」對話方塊來進行這些動作。若要存取「**內容**」：

1. 請在圖示上按一下滑鼠右鍵，然後選擇「**內容**」。
2. 從對話方塊頂端的索引標籤，依照需要來自訂圖示。部分選項包含：
  - **基本：** 選擇「**選取自訂圖示**」選項來自訂圖示外觀。
  - **標誌：** 選擇要關聯至圖示的圖形影像。
  - **許可權：** 指定擁有者、群組或是可以共用此機器的其他使用者的許可權。
  - **記事：** 在圖示中加入與該程式或與其使用相關的記事。
3. 在變更完成時按一下「**關閉**」。

## 變更桌面背景

1. 以滑鼠右鍵按一下背景。
2. 選取「**變更桌面背景**」。

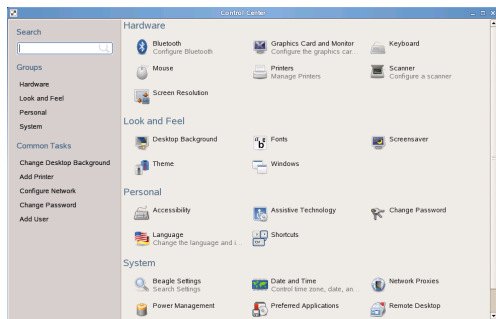


3. 若要從預先設計的影像中選取底色，請瀏覽至您需要的影像。選取之後，背景就會自動變更。
4. 若要新增影像，請選取「**新增底色圖案**」，並瀏覽到所需要的影像，然後按一下「**開啟**」。
5. 若要顯示彩色背景，請在清單頂端選取「**無底色圖案**」；然後從「**桌面色彩**」選取填滿圖樣和所需色彩。
6. 按一下「**關閉**」。

## 使用 GNOME 控制中心

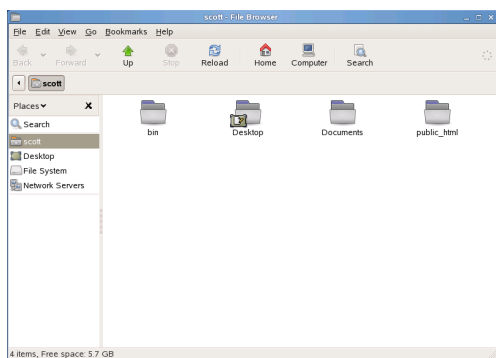
GNOME 不只可以變更個別的桌面元件，還可以讓您高度個人化您的桌面。使用「**GNOME 控制中心**」找出更多設定，調整桌面的整體外觀和動作。您也可以透過控制中心來變更字型、鍵盤和滑鼠設定、地區和語言設定與使用 Internet、網路時的適用參數，以及其他設定。

按一下「電腦」→「控制中心」，啟動「控制中心」。



## 管理檔案和資料夾

使用「Nautilus 檔案管理員」建立和檢視資料夾或文件、執行程序檔，以及建立存放資料的 CD 光碟。按一下「電腦」→「控制中心」，或是按一下桌面上的主目錄圖示，開啟 Nautilus。這樣便可顯示主目錄中的內容。



下面列出 Nautilus 視窗包括的元件：

**功能表：** 用來執行大多數任務。

**工具列：** 用來在檔案和資料夾之間快速導覽，以及存取檔案和資料夾。

**位置列：** 用來找出檔案、資料夾和 URI 網站。

**側窗格：** 用來導覽或顯示選定檔案或資料夾的相關資訊。您可以透過下拉式清單，自訂窗格將顯示的內容。這份清單包含檢視檔案相關資訊、執行檔案動作、加入檔案標誌、檢視最近造訪網站歷程，以及在樹狀結構系統中顯示檔案的方式。

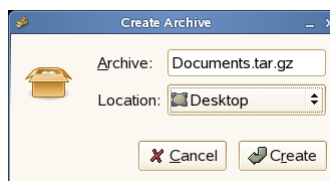
**檢視窗格：** 顯示資料夾和檔案。使用「檢視」功能表選項，以放大或縮小檢視窗格的內容大小，並以清單或是圖示方式來顯示項目。

**狀態列：** 顯示資料夾中的項目數目，以及可用空間。當選定檔案時，狀態列會顯示檔名和大小。

## 歸檔資料夾

對於目前沒有使用但是希望保持在電腦上的檔案，您可以將檔案壓縮成「磁帶歸檔」(TAR) 格式。

1. 在 Nautilus 檢視窗格中，在要歸檔的資料夾上按一下滑鼠右鍵，然後按一下「建立歸檔」。



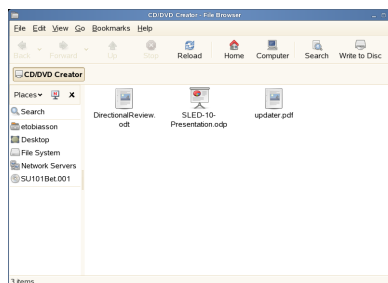
2. 接受預設的歸檔檔名，或是輸入新名稱。使用 .tar.gz 檔案副檔名的最常用形式。
3. 指定歸檔檔案的位置，然後按一下「建立」。

若要解壓縮已歸檔的檔案，請在該檔案上按一下滑鼠右鍵，然後選擇「解壓縮至此」。

## 建立 CD/DVD

如果您的系統有配置 CD 或 DVD 讀/寫磁碟機，您便可使用 Nautilus 檔案管理員來燒錄 CD 和 DVD。

1. 依序按一下「電腦」「其他應用程式」「音訊和視訊」「GNOME CD/DVD 建立程式」，或是插入空白光碟，然後按一下「建立資料 CD」。
2. 將您要放入 CD 或 DVD 中的檔案複製到 Nautilus 「CD/DVD 建立程式」視窗。



3. 按一下「寫入光碟」。
4. 修改「寫入光碟」對話方塊中的資訊或是接受預設資訊，然後按一下「寫入」。

這樣便可將檔案燒錄到光碟中。這個作業會耗時幾分鐘，時間長短將依燒錄資料的數量和燒錄程式的速度而有不同。

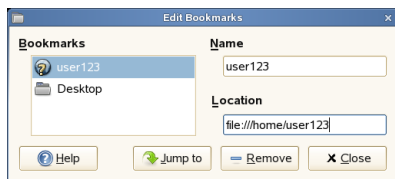
您也可以使用 Banshee 音樂播放器來播放音訊和 MP3 CD。

## 使用書籤

使用 Nautilus 書籤功能來標示您最喜愛的資料夾。

1. 選取您要建立書籤的資料夾或是項目。
2. 按一下「書籤」→「新增書籤」。這樣書籤就會新增到清單中，並以資料夾名稱作為書籤名稱。當您為檔案新增書籤時，實際上是替資料夾加上書籤。
3. 若要選取書籤清單中的項目，請按一下「書籤」，然後在清單中按一下所需要的書籤。

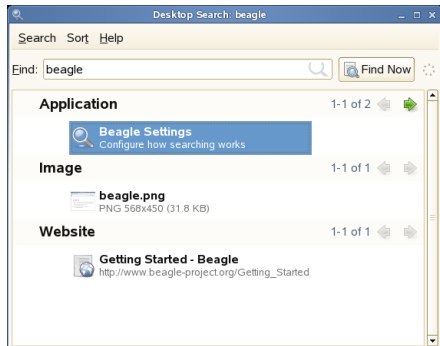
您也可以按一下「書籤」→「編輯書籤」，然後在對話方塊中決定選項，以便整理書籤清單。



若要變更書籤順序，請按一下書籤，然後將它拖曳到所需要的位置。

## 尋找電腦中的資料


若要尋找電腦上的檔案，請按一下「電腦」，請在「搜尋」欄位中輸入搜尋詞彙，然後按 Enter。搜尋結果將會出現在「桌面搜尋」對話方塊中。



您可以使用結果清單來開啟檔案、透過電子郵件方式轉寄，或是顯示於檔案管理員。您只要在結果清單中的項目上按一下滑鼠右鍵，接著就可以選擇您要執行的選項。在結果清單項目的可用選項，會依據不同的檔案類型而有所差異。按一下清單中的檔案便會顯示該檔案的預覽結果，以及類似標題、路徑和檔案上一次修改或存取時間等資訊。

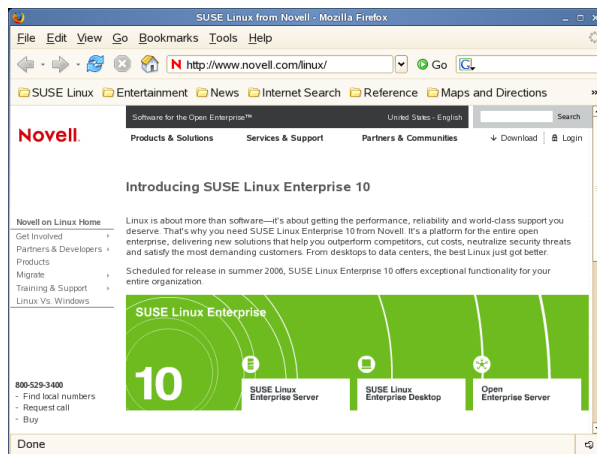
使用「搜尋」功能表，限制在例如通訊錄或網頁等特定位置中搜尋檔案，或是結果清單中只顯示特定類型檔案。您可以透過「排序」功能表，依據名稱、相關性或是檔案上一次修改日期來排序結果清單。

您也可以按一下「電腦」→「其他應用程式」→「系統」→「Beagle 搜尋工具」，然後按 F12，或是按一下底

端面板的 ，存取「桌面搜尋」。


## 使用 Firefox 來瀏覽網際網路

Firefox 已快速成為網路使用者優先考慮的網頁瀏覽器。它除了具備其他瀏覽器的所有相似功能，更可提供例如安全性和隱私權等工具。若要啟動 Firefox，請按一下「電腦」→「Firefox 網頁瀏覽器」。



Firefox 結合了最新的網路技術，提供類似標籤瀏覽方式、封鎖快顯視窗，以及下載與影像管理等功能。它易於存取不同的搜尋引擎，讓您輕鬆尋找需要的資訊。在位置列中輸入 URL，以便啟動瀏覽功能。若要從 Firefox 開啟空白標籤，請按 Ctrl + T，然後輸入新的 URL。若要在新索引標籤中開啟連結，請用滑鼠中鍵按一下該連結。請在標籤上按一下滑鼠右鍵來存取其他標籤選項。您可以建立新標籤、重新載入某個標籤或是所有現存標籤，或是關閉單一或是全部的標籤。您也可以將標籤拖放到新位置，變更它們的順序。

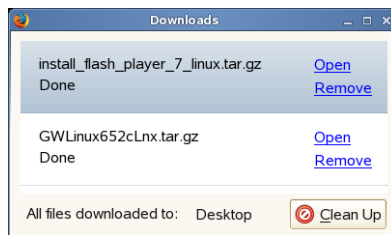
## 尋找 Web 中的資訊

1. 若要使用 Google 引擎啟動 Web 搜尋，請在位置列右邊的整合式搜尋方塊  中輸入搜尋關鍵字，然後按 Enter。結果將顯示在這個視窗中。
2. 若要使用不同的搜尋引擎，請按一下搜尋方塊中的 G 圖示，開啟包含其他搜尋引擎的清單。
3. 按一下所需要的引擎，然後按 Enter，啟動搜尋。

您也可以搜尋目前網頁中是否出現關鍵字。若要執行這個動作，請按 Ctrl+F，在視窗底部開啟「尋找」列。在尋找列中輸入搜尋關鍵字，然後使用尋找方塊右邊的按鈕朝不同方向搜尋內容，或者反白選取所有在內容中的找到結果。

## 使用 Firefox 下載

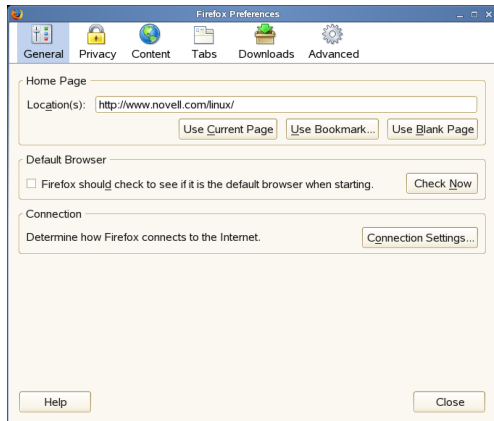
當您使用 Firefox 下載檔案時，系統會啟動「Firefox 下載管理員」，並將這個檔案儲存到「Firefox 優先設定」所設定的資料夾。根據預設，您的桌面就是所下載檔案的目的地資料夾。Firefox 會在「下載」視窗中顯示已完成的下載項目。



您可以從該位置直接開啟所下載的檔案。若要清除已下載檔案的歷程，請按一下「清理」。

## 設定 Firefox 優先設定

若要調整預設的下載資料夾，或是啟動或修改封鎖快顯功能，請按一下「編輯」→「優先設定」。



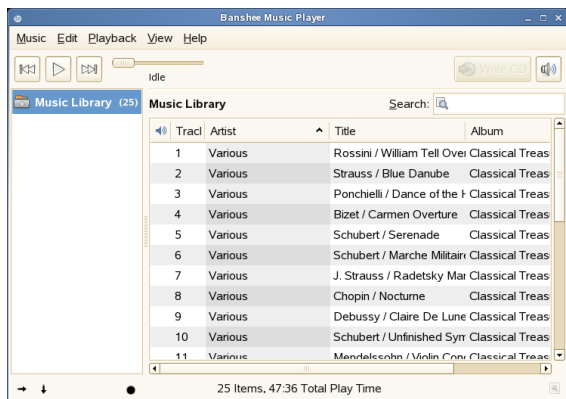
您也可以從這裡設定多種其他設定，例如外觀、語言、隱私權和標籤選項。按一下這些圖示，並依據您的需要設定每一頁的選項。按一下「關閉」，套用這些變更。

## 管理您的音樂

使用 Banshee 來輸入 CD、將音樂收藏同步到 iPod、直接從 iPod 播放音樂、建立媒體櫃中歌曲的播放清單，以及從媒體櫃子集合建立音訊和 MP3 CD。

若要開啟 Banshee，請按一下「電腦」→「Banshee 音樂播放器」。

第一次開啟 Banshee 時，系統會提示您輸入音樂。按一下「自動輸入」，搜尋主目錄中的音樂，並可將它新增到媒體櫃。按一下「輸入資料夾」，通知 Banshee 要搜尋音樂的位置。成功輸入音樂之後，畫面上就會顯示您的媒體櫃。



## 播放您的音樂

若要播放歌曲，您只要選擇媒體櫃的歌曲，然後按一下「播放」按鈕 (▶)。您也可使用左上角的按鈕 (⏸) 暫停歌曲，或是播放下一首或上一首歌曲。使用 (🔊) 來調整音量。

Banshee 也具有整合式 CD 播放器。當您插入音樂 CD 時，您的 CD 標題就會出現在左邊面板中。選擇該標題並按一下「播放」按鈕，便可播放整張 CD。

## 組織您的音樂

若要建立新播放清單，請選取「音樂」→「新增播放清單」(或按下 Ctrl + N)。這時左邊面板就會顯示新的播放清單。按兩下「新增播放清單」，然後輸入需要的名稱。您可以將播放清單中的歌曲拖放到不同的播放清單中，或是使用「編輯」功能表中的選項來移除或是刪除其中的歌曲，以及重新命名或是刪除播放清單。

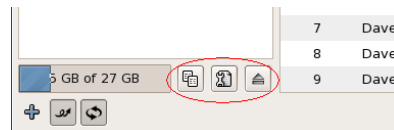
若要檢視歌曲內容，請選擇媒體櫃中的歌曲，然後按一下「編輯」→「內容」。您可以檢視歌曲持續時間、已播放次數、上一次播放時間，以及輸入時間。

您可以編輯演出者名稱、標題，以及曲目數目和曲目計數。如果您要將集合中的所有欄位設定成相同值，請選擇播放清單中的多首歌曲，然後按一下「編輯」→「內容」。

## 搭配您的 iPod 使用 Banshee

若要播放 iPod 的音樂，您只要將 iPod 插入系統便可播放。您的 iPod 會出現在左邊面板中。選擇您要聆聽的歌曲，然後按一下「播放」按鈕。

當您選擇左邊面板中的 iPod 時，您的 iPod 相關資訊就會顯示在左邊面板底部，其中將包括磁碟使用資訊，以及「同步」「內容」和「退出」等按鈕。



您可以用三種方式來管理 iPod 的音樂：

- **手動：** 瀏覽 iPod，並在媒體櫃和 iPod 之間拖曳音樂。
- **自動同步：** 自動將媒體櫃的所有內容複製到 iPod。
- **自動合併：** iPod 中任何沒有出現在媒體櫃的音樂都會下載到媒體櫃，而在媒體櫃中任何沒有出現在 iPod 的音樂也會上傳到 iPod。

## 建立音訊和 MP3 CD

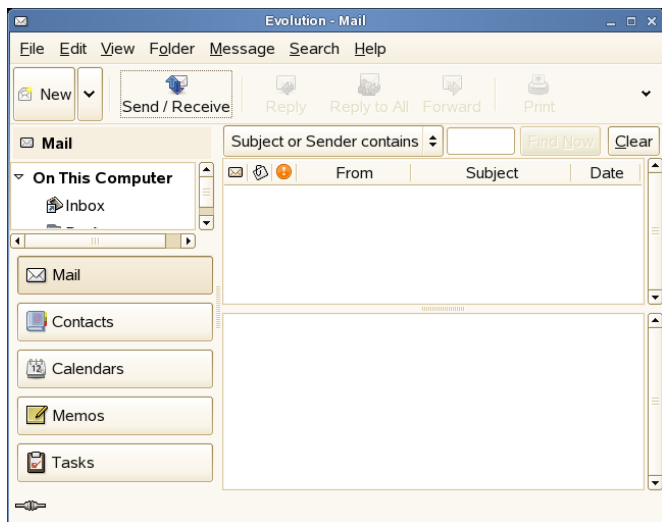
若要建立音訊和 MP3 CD，請選擇您需要的歌曲，然後按一下 Banshee 右上方的「寫入光碟」按鈕。

## 電子郵件和行事曆

對於讀取、管理郵件和事件等功能，SUSE Linux Enterprise Desktop 為您提供高度強化的 Groupware 程式 -- Evolution™，以及可提供安全訊息傳送、行事曆、編程和即時訊息傳送等功能的跨平台、公司電子郵件系統 -- GroupWise® Client。

## 第一次開始使用 Evolution

Novell® Evolution 可流暢地將電子郵件、行事曆、通訊錄以及工作清單結合在一個方便使用的應用程式中。透過它延伸的通訊與資料交換標準的支援，Evolution 可以用於現有的公司網路和應用程式，包括 Microsoft™ Exchange。

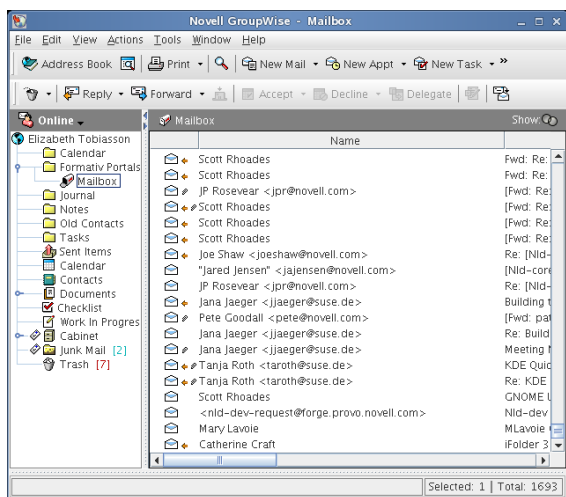


若要啟動 Evolution，請依序按一下「電腦」→「Evolution 郵件和行事曆」。

第一次啟動時，Evolution 會在設定郵件帳戶時詢問您幾個問題，協助您從舊郵件用戶端中輸入郵件。接下來，它會顯示您擁有的新訊息並列出近期的約會和工作，以及從新聞來源取得的目前天氣和新聞。行事曆、通訊錄和郵件工具位於左邊的捷徑列。

## 使用 GroupWise 用戶端

GroupWise 是穩固、可靠的傳訊和協同作業系統，它可讓您隨時隨地連結到通用信箱。SLED 10 包括 GroupWise 7 Cross-Platform Client for Linux。



若要開啟 GroupWise 用戶端，請按一下「電腦」→「其他應用程式」→「通訊」→「GroupWise」。

GroupWise 中的主要工作區域稱為「主視窗」。您可以從 GroupWise 的「主視窗」讀取訊息、排程約會、檢視行事曆、管理聯絡人、變更正在執行的 GroupWise 模式、開啟資料夾、開啟文件，以及其他功能。

如需使用 GroupWise 的詳細資訊，請在 GroupWise 用戶端按一下「說明」→「使用者指南」。

## 使用 Gaim 傳送即時訊息

Gaim 是一個多重通訊協定的即時訊息 (IM) 用戶端，它支援 Linux、BSD、Mac\* OS X 以及 Windows。它與 GroupWise Messenger、AOL\* Instant Messenger (AIM)、ICQ、Yahoo!\*、IRC、Jabber、Gadu-Gadu 以及 Zephyr\* 網路都相容。

設定 Gaim:

1. 按一下「電腦」→「其他應用程式」→「通訊」→「Gaim Instant Messenger」。



2. 按一下「帳戶」→「新增」。
3. 選擇您要用的通訊協定，然後在適當欄位中輸入螢幕名稱、密碼和別名。
4. 選取任何需要的使用者選項，然後按一下「顯示更多選項」。
5. 在「伺服器位址」欄位輸入您的伺服器位址。
6. 在「伺服器通訊埠」欄位輸入您的伺服器通訊埠(若與預設不同)。
7. 若有需要，請選取您的 Proxy 類型。
8. 按一下「儲存」，然後在「帳戶」視窗中按一下「關閉」。
9. 在「登入」視窗選擇您剛剛建立的帳戶。
10. 在「密碼」欄位輸入您的密碼。
11. 按一下「登入」。

## 同步並共用資料

Novell iFolderR 會追蹤您對檔案的變更，並將這些變更同步化到您的所有工作站(包括您的家用電腦、筆記型電腦等)，讓您可以從任何位置管理、存取和更新您的檔案。若要使用同步化功能，您必須將資料夾從您的檔案系統上載到 iFolder 伺服器，之後在您本機上執行的 iFolder 用戶端就可以從這個位置存取和同步化資料。您也可以共用 iFolder 伺服器上的資料夾，並授予其他使用者存取它的權限。

在您可以使用 iFolder 資料夾之前，您必須先註冊成為該 iFolder 伺服器的授權使用者。若要啟動 iFolder 用戶端，請按 Alt + F2，然後輸入 ifolder。這樣便可在面板中新增 iFolder 圖示。第一次啟動 iFolder 時，畫面中會開啟可讓您輸入 iFolder 伺服器的名稱、您的使用者名稱和密碼的精靈。若要設定在每次啟動 iFolder 時自動連接至 iFolder 伺服器，請按一下「記住密碼」。

## 上載和同步資料夾

您只有在已連接 iFolder 伺服器時，才能同步檔案或是上載新的資料夾。

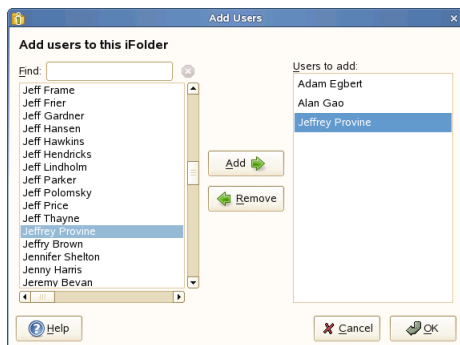
1. 在提示執行時，啟動 iFolder 並執行登入。按一下面板上的 iFolder 圖示 (i)，以便開啟主視窗。



2. 按一下「上載資料夾」，然後瀏覽至現有的資料夾，或是按一下「建立資料夾」來建立新資料夾。
3. 當所需資料夾出現在對話方塊的右邊內容時，請選擇它，並按一下「確定」，將該資料夾上載至 iFolder 伺服器。
4. 在資料夾上載完成之後，它就會出現在可用 iFolder 清單中。現在，您的用戶端就會依照預設的時間間隔，自動同步此資料夾內容。若要手動同步，請按一下「立即同步化」。

## 共用 iFolder

1. 選取所需要的 iFolder，接著按一下「共用對象」，再按一下「共用」索引標籤，然後按一下「新增」，顯示可用使用者的清單。
2. 從左邊清單中選取您要與其共用該資料夾的使用者，然後按一下「新增」，將這些使用者轉移到右邊的清單。



3. 當右邊清單中已包含您要新增的全部使用者時，請按一下「確定」。現在，「共用」索引標籤會顯示受邀共用此資料夾的使用者。
4. 若要修改使用者的存取權限，請按一下其使用者名稱，然後按一下「存取」。

5. 選取您要授予該使用者的權限，然後按一下「確定」，關閉此對話方塊。
6. 若要套用您的變更，請按一下「關閉」。當這些新增的使用者登入 iFolder 時，他們會收到關於您已邀請他們共用資料夾的通知。

## 關閉 iFolder

若要關閉 iFolder 視窗，請按一下「iFolder」→「關閉」。這樣可保留 iFolder 用戶端繼續執行，並且可在背景進一步執行檔案同步工作。如果您現在結束目前的 GNOME 會期，iFolder 將會在您下次登入時自動啟動，並且嘗試與 iFolder 伺服器建立連接。若要登出並結束與 iFolder 伺服器的連接，請按一下 iFolder → 結束。iFolder 將停止追蹤變更，而且 iFolder 圖示將從面板上移除。

## 啟動 OpenOffice.org

辦公室套裝軟體 OpenOffice.org 提供一組完整的辦公室工具，包括文書處理程式、試算表、簡報、向量繪圖和資料庫元件。因為 OpenOffice.org 適用於多種作業系統，所以您可以在不同電腦平台之間使用相同的資料。

若要啟動 OpenOffice.org，請按 Alt + F2，然後輸入 ooo。若要建立新文件，請按一下「檔案」→「新增」，然後選擇要建立的文件類型。若要開啟現有文件，請按一下「開啟」，然後從檔案系統中選取您需要的檔案。

## 檢視 PDF 檔案


需要跨平台共享或是列印的文件可以另存成 PDF (可攜式文件格式) 檔案，例如使用 OpenOffice.org 套件功能時。SUSE Linux Enterprise Desktop 提供了幾種 PDF 檢視器，例如 KPDF 和 Adobe\* Acrobat\* Reader。

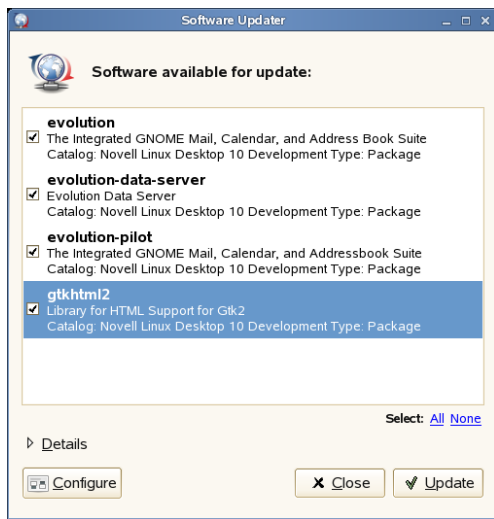
若要存取 KPDF 或 Adobe Acrobat Reader：

1. 按一下「電腦」→「其他應用程式」→「Office」。
2. 按一下「Acrobat Reader PDF 檢視器」或「KPDF PDF 檢視器」。
3. 若要檢視 PDF 檔案，請按一下「檔案」→「開啟」，找出需要的 PDF 檔案，然後按一下「開啟」。
4. 使用視窗最上面或是最下面的導覽圖示來導覽整份文件。如果 PDF 文件提供書籤，您可以從檢視器的左邊面板存取這些書籤。

## 取得軟體更新

Novell 會針對您的產品持續提供軟體安全更新內容。透過桌面面板中的「軟體更新程式」Applet，您只要輕鬆按幾下滑鼠，就可套用安全性更新。每當您連接到網際網路，「軟體更新程式」就會從其組態對話方塊中所指定的更新來源，為系統自動檢查是否有可用更新。

在您可以於系統中使用「軟體更新程式」之前，您必須先向 Novell 更新伺服器註冊您的產品。若要查看可用更新，請按一下系統匣中的 ，以便開啟此份清單。

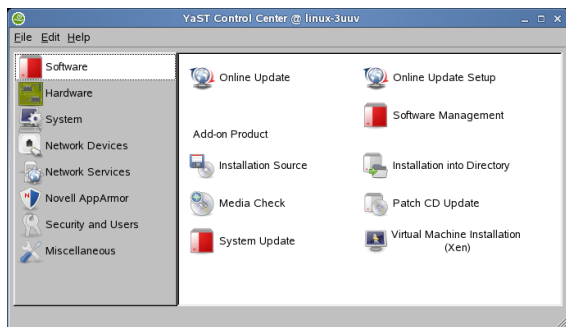


選取或是不選您要套用的更新，然後按一下「更新」。

## 使用 YaST 設定您的系統

使用「YaST 控制中心」，變更整體系統的安裝和組態。您必須具備管理員(或 root 身份使用者)許可權，才可以開啟 YaST。

若要開啟 YaST，請按一下「電腦」→「其他應用程式」→「系統」→「YaST 控制中心」，然後輸入 root 身份使用者密碼。如果您不知道 root 身份使用者密碼，請詢問您的系統管理員。



YaST 包含可用來調整系統設定的各種模組。這些模組分為下列幾種類型：

**軟體：** 這類模組可用來設定安裝和更新的選項，以及用來安裝或是移除軟體套件。

**硬碟：** 包含可設定像是監視器、鍵盤、滑鼠、印表機和掃描器等硬體元件的模組。

**系統：** 這類模組可用來變更例如日期或語言等系統設定，以及用來執行類似備份或是還原檔案等任務。

**網路裝置：** 包含可設定像是網路卡、ISDN、DSL 或是數據機等網路裝置的模組。

**網路服務：** 包含可提供網路服務和設定類似 LDAP 和 NFS 等用戶端的模組。

**Novell AppArmor：** 這類模組可用來設定 Novell AppArmor 存取控制系統。

**安全性與使用者：** 這類模組可用來設定例如防火牆選項的安全性功能，以及用來建立和管理使用者和群組。

**其他：** 「YaST 主控中心」有幾種無法輕易分類到上述六種模組群組的模組。這類模組可以用來執行檢視記錄檔、從廠商提供光碟安裝驅動程式等工作。

## 列印

iPrint 可以讓位在各種遠端位置的行動性質員工、企業夥伴和客戶，透過現有網際網路連線來存取印表機。無論使用者正在辦公大樓工作、在家遠距工作、或是在不同國家參加業務會議，iPrint 都可以讓他們快速、輕鬆並可靠地列印文件。SUSE Linux Enterprise Desktop 隨附提供 iPrint Client for Linux。若要安裝此項用戶端，請參閱《SUSE Linux Enterprise Desktop iPrint Client 使用者指南》中的<安裝 iPrint Linux Client> [<http://www.novell.com/documentation/sled10/iprint/data/bwajcld.html>](英文版本)。

若要監控和管理列印工作，請按一下「電腦」→「控制中心」→「印表機」。您必須具備管理員(或 root 身份使用者)許可權，才可以執行這個動作。

## 登出

結束使用電腦時，請按一下「電腦」→「登出」。接著，選擇下列其中一個選項：

**登出：** 這時系統會將您登出目前會期，並且回到「登入」對話方塊。

**關機：** 這時系統會將您登出目前會期，並關閉電腦。

**重新啟動電腦：** 這時系統會將您登出目前會期，並且重新啟動電腦。

## 更多資訊

這份「GNOME 快速入門」是提供 GNOME 桌面和執行其中之幾種重要應用程式的簡介。如需有關 GNOME 桌面和其他 SUSE Linux Enterprise Desktop 應用程式的詳細資訊，請參閱 <http://www.novell.com/documentation/sled10> 的內容。

**Novell.**