

Szybki start instalacji SUSE Linux Enterprise Desktop 11 SP1

SKRÓCONA INSTRUKCJA OBSŁUGI NOVELL®

Aby zainstalować nową wersję produktu SUSE® Linux Enterprise Desktop 11 SP1, należy użyć poniższej procedury. Ten dokument zawiera krótką instrukcję dotyczącą domyślnej instalacji produktu SUSE Linux Enterprise Desktop.

Witamy w systemie SUSE Linux Enterprise Desktop

Bardziej szczegółowe instrukcje instalacji i strategię wdrożeniową podano w dokumentacji dotyczącej produktu SUSE Linux Enterprise Desktop pod adresem <http://www.novell.com/documentation/>.

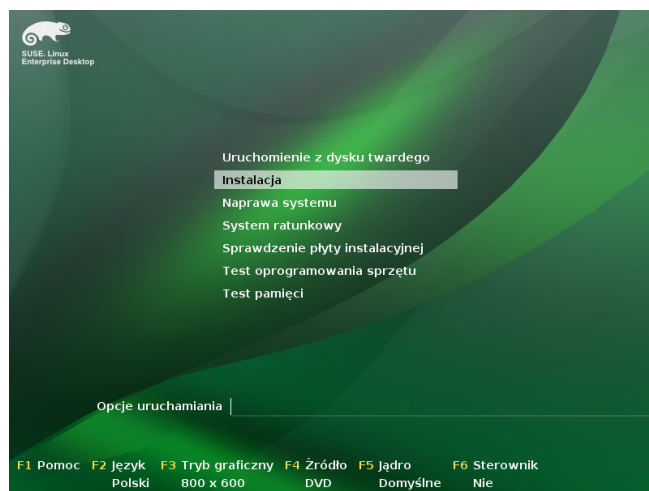
Minimalne wymagania systemowe

- Procesor Pentium® III 500 MHz lub szybszy (zalecany procesor Pentium 4 2,4 GHz lub szybszy albo dowolny procesor o architekturze AMD64/Intel® EM64T)
- Fizyczna pamięć RAM 512 MB (zalecana 1 GB)
- Dostępna przestrzeń dyskowa 3 GB (zalecana większa)
- Ekran o rozdzielczości 800 x 600 (zalecana 1024 x 768 lub większa)

Instalacja systemu SUSE Linux Enterprise Desktop

Z tych instrukcji należy skorzystać, jeśli na komputerze nie ma systemu Linux lub jeśli istniejący system Linux ma zostać zmieniony.

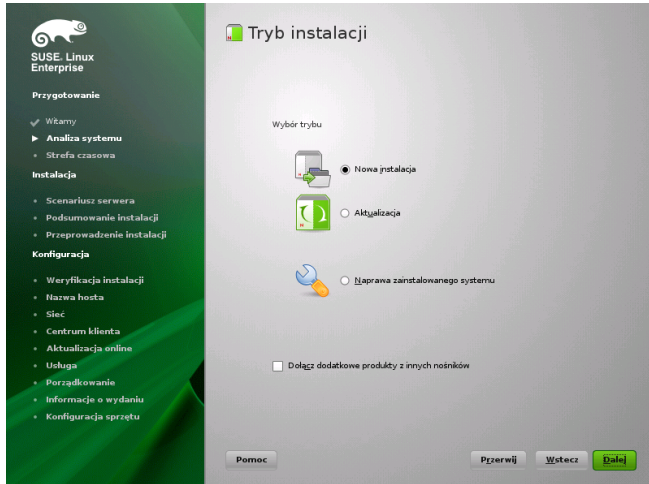
1. Należy umieścić płytę DVD systemu SUSE Linux Enterprise Desktop w napędzie i uruchomić komputer ponownie w celu uruchomienia programu instalacyjnego.



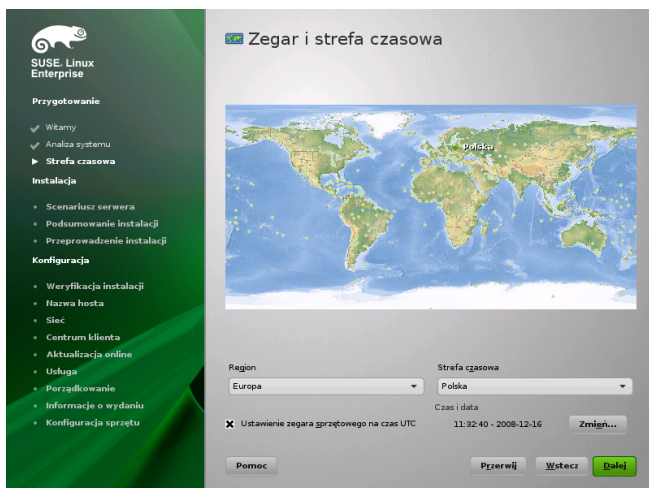
2. Proszę wybrać polecenie *Instalacja* z menu rozruchowego i nacisnąć klawisz **Enter**. Spowoduje to wczytanie programu instalacyjnego systemu SUSE Linux Enterprise Desktop i rozpoczęcie instalacji w trybie normalnym.



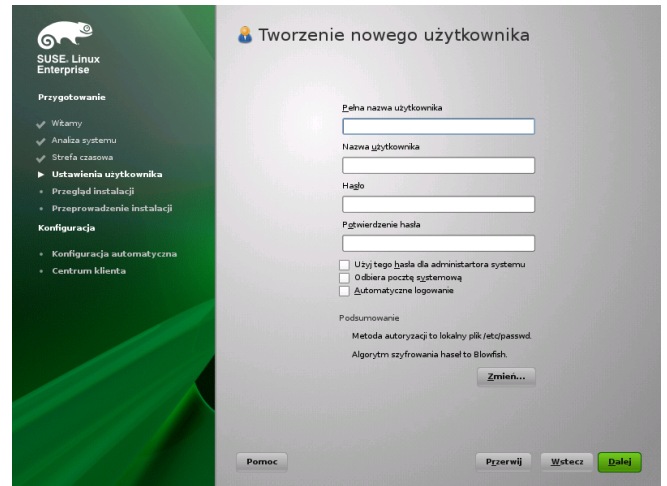
3. Proszę wybrać język, który ma być używany podczas instalacji i w zainstalowanym systemie.
4. Proszę przeczytać umowę licencyjną i zaznaczyć pole wyboru *Zgadzam się z warunkami umowy licencyjnej*. Proszę kliknąć przycisk *Dalej*, aby kontynuować.



5. Proszę wybrać, czy ma być przeprowadzona *Nowa instalacja*, czy aktualizacja poprzedniej wersji produktu SUSE Linux Enterprise Desktop. Proszę kliknąć przycisk *Dalej*, aby kontynuować.

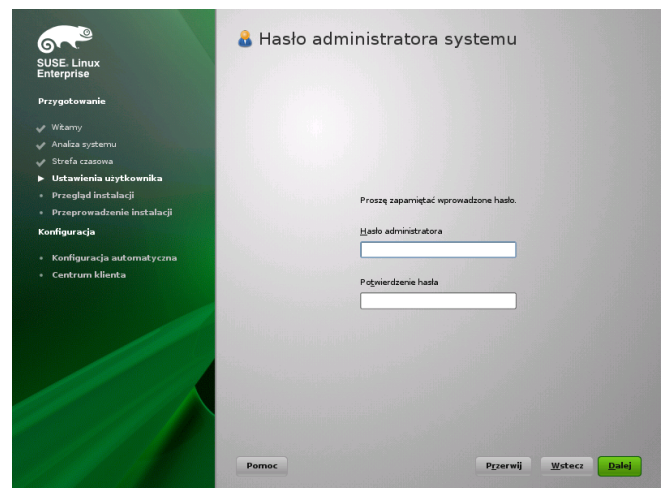


6. Proszę wybrać strefę czasową używaną dla danego komputera. Proszę kliknąć przycisk *Dalej*, aby kontynuować.



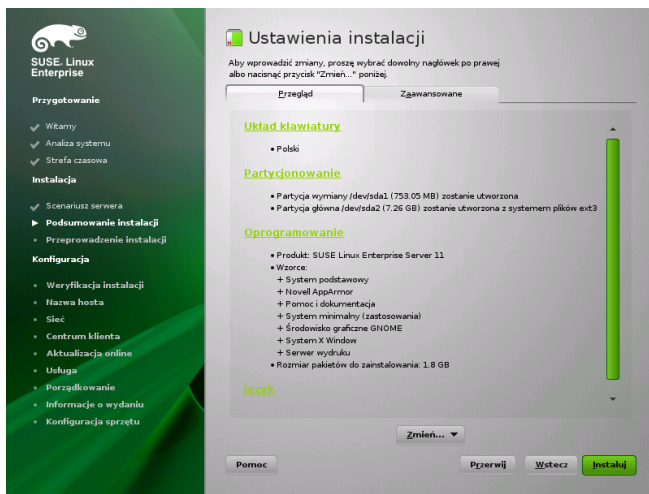
7. Proszę wpisać swoje imię i nazwisko w polu *Pełna nazwa użytkownika*, nazwę używaną do logowania w polu *Nazwa użytkownika* oraz hasło (zgodne z zaleceniami administratora systemu) w polu *Hasło*.

Ze względów bezpieczeństwa hasło powinno mieć co najmniej osiem znaków i powinno zawierać małe i duże litery oraz cyfry. Maksymalna długość hasła to 72 znaki. Hasła zapisywane są z rozróżnieniem małych i dużych liter. Proszę kliknąć przycisk *Dalej*, aby kontynuować.



8. Proszę wpisać hasło administratora systemu (użytkownika `root`).

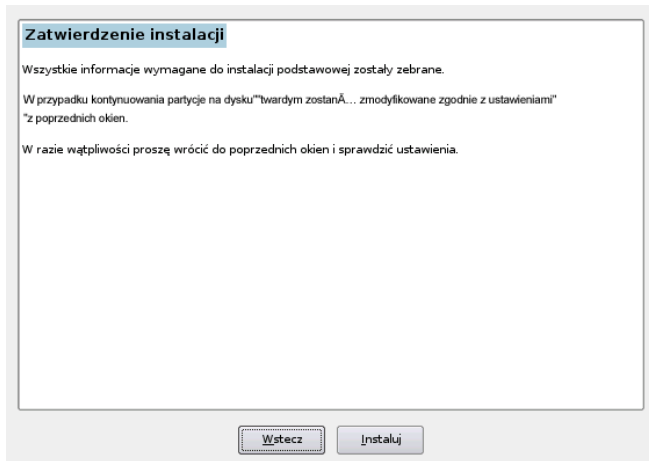
Hasła użytkownika `root` nie wolno zapomnieć! Po jego wprowadzeniu tutaj nie może być odzyskane. Można je ustawić na nowo tylko z pomocą administratora. Proszę kliknąć przycisk *Dalej*, aby kontynuować.



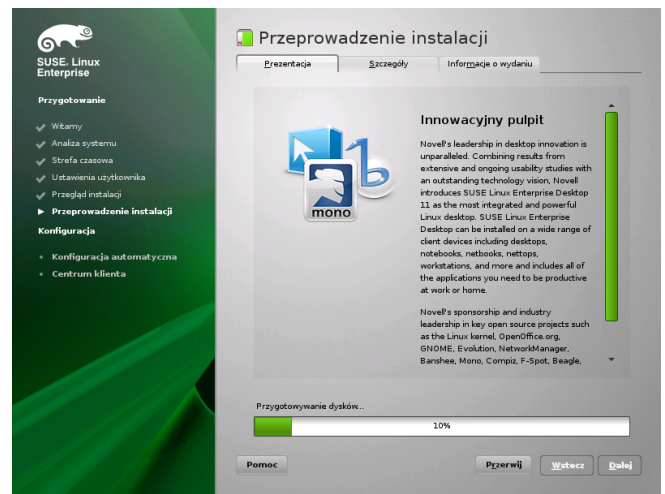
9. Ekranu Ustawienia instalacji można użyć do przeglądania zaproponowanych opcji instalacji i partycjonowania oraz do zmian poszczególnych opcji w razie potrzeby.

Karta *Przegląd* zawiera opcje wymagające niekiedy interwencji ręcznej (na przykład opcje partycjonowania i oprogramowania). Karta *Zaawansowane* zawiera zaawansowane opcje konfiguracji.

10. Proszę kliknąć przycisk *Akceptuj*, aby zaakceptować wszelkie wymagane umowy licencyjne. Wyświetlone zostanie następujące okno:

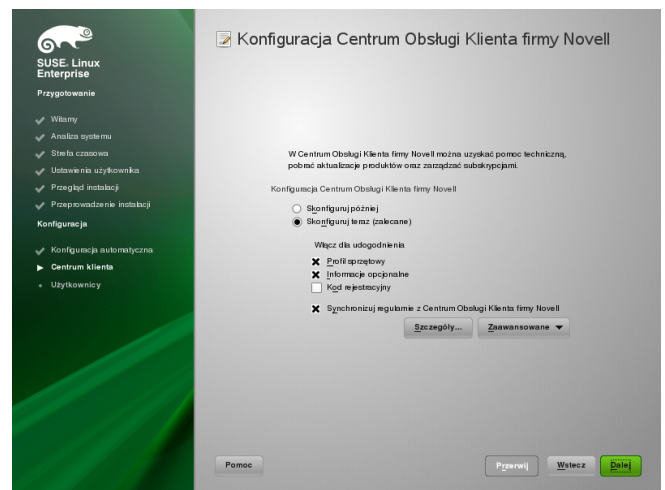


11. Aby rozpocząć instalację, trzeba kliknąć przycisk *Instaluj*.



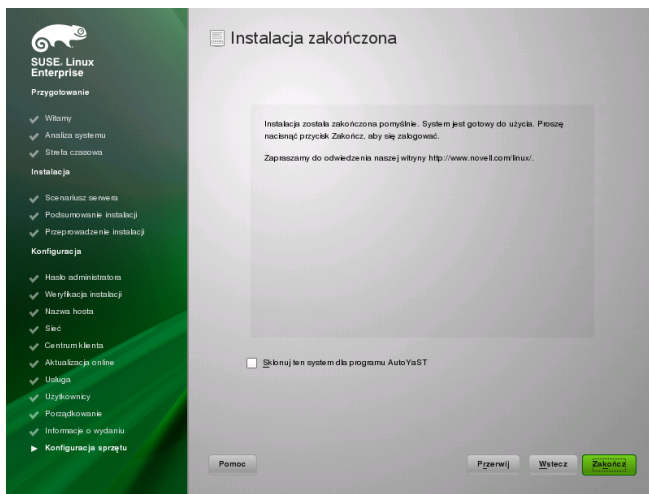
Instalacja zajmuje zwykle od 15 do 30 minut w zależności od wydajności systemu i wybranego zakresu oprogramowania. W czasie instalacji można wyświetlić prezentację produktu, uwagi o wersji zawierające najnowsze informacje lub szczegółowy dziennik instalacji.

12. Po ukończeniu podstawowej konfiguracji systemu i zainstalowaniu wszystkich wybranych pakietów oprogramowania program instalacyjny produktu SUSE Linux Enterprise Desktop uruchomi nowy system Linux w celu przeprowadzenia automatycznej konfiguracji systemu. Następuje próba skonfigurowania sieci, dostępu do Internetu i sprzętu przy użyciu tej procedury. Ten proces nie wymaga żadnej interakcji.
13. Na ekranie Konfiguracja Centrum Obsługi Klienta firmy Novell należy włączyć opcję aktualizacji online w systemie. Aby zarejestrować system, należy kliknąć opcje *Skonfiguruj teraz* > *Dalej* > *Kontynuuj*.



Aby pominąć ten etap, należy kliknąć opcje *Skonfiguruj później* > *Dalej* i kontynuować instalację. Opcję tę można skonfigurować później, po zainstalowaniu produktu.

14. Na ekranie Instalacja zakończona należy kliknąć przycisk *Zakończ*, aby zamknąć program instalacyjny systemu SUSE Linux Enterprise Desktop i przejść do ekranu logowania.



15. Proszę kliknąć swoją nazwę użytkownika i wpisać swoje hasło w polu *Hasło*. Następnie trzeba nacisnąć klawisz Enter, aby się zalogować.

Informacje prawne

Pełna treść jest chroniona prawem autorskim © 2006- 2010 Novell, Inc.

Niniejszy podręcznik jest chroniony prawami własności intelektualnej firmy Novell. Poprzez powielanie, kopiowanie lub dystrybucję tego podręcznika użytkownik jawnie zgadza się przestrzegać zasad i warunków określonych w niniejszej licencji.

Podręcznik ten może być dowolnie powielany, kopiowany i rozprowadzany jako osobny dokument oraz jako część pakietu w formie elektronicznej i/lub drukowanej, z zastrzeżeniem spełnienia poniższych warunków:

Niniejsza informacja o prawach autorskich oraz dane autorów i osób, które wniosły wkład w powstanie dokumentów, zostaną umieszczone i wyróżnione na wszystkich powielonych, skopiowanych i rozprowadzonych kopiach. Niniejszy podręcznik, w szczególności w wersji drukowanej, będzie powielany i/lub rozprowadzany tylko do użytku niekomercyjnego. W przypadku innego użycia niniejszego podręcznika lub jego części wymagana jest pisemna zgoda firmy Novell Inc.

Znaki towarowe firmy Novell można znaleźć na liście znaków towarowych i znaków usług firmy Novell <http://www.novell.com/company/legal/trademarks/tmplist.html>. Linux* jest zarejestrowanym znakiem towarowym Linusa Torvaldsa. Wszystkie znaki towarowe osób trzecich należą do ich odpowiednich właścicieli. Symbol znaku towarowego (®), [™] itp.) oznacza znak towarowy firmy Novell, a symbol gwiazdki (*) oznacza znak towarowy osób trzecich.

Wszelkie informacje w tej książce zostały zebrane z najwyższą dbałością o szczegóły. Jednakże nie gwarantuje to pełnej dokładności. Firmy Novell Inc. i SUSE LINUX Products GmbH, autorzy oraz tłumacze nie ponoszą odpowiedzialności za ewentualne błędy i ich konsekwencje.

Novell®

