

Riferimento rapido per l'installazione SUSE Linux Enterprise Desktop 11 SP1

NOVELL® SCHEDA INTRODUTTIVA

Seguire le procedure riportate di seguito per installare una nuova versione di SUSE® Linux Enterprise Desktop 11 SP1. Nel presente documento viene fornita una breve panoramica su come eseguire l'installazione di default di SUSE Linux Enterprise Desktop.

Introduzione a SUSE Linux Enterprise Desktop

Per ottenere istruzioni più dettagliate e strategie di distribuzione, consultare la documentazione relativa a SUSE Linux Enterprise Desktop all'indirizzo <http://www.novell.com/documentation/>.

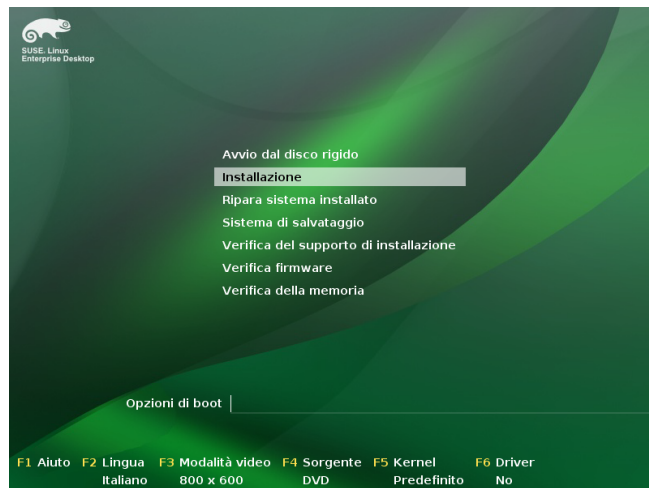
Requisiti minimi di sistema

- Processore Pentium® III a 500 MHz o superiore (si consiglia Pentium 4 a 2,4 GHz o superiore, oppure qualsiasi processore AMD64/Intel® EM64T)
- 512 MB di RAM fisica (consigliati 1 GB)
- 3 GB di spazio su disco disponibile (consigliato ulteriore spazio)
- Risoluzione video 800 x 600 (consigliata 1024 x 768 o superiore)

Installazione di SUSE Linux Enterprise Desktop

Utilizzare le seguenti istruzioni se sul PC non è presente il sistema Linux o se si desidera sostituire un sistema Linux esistente.

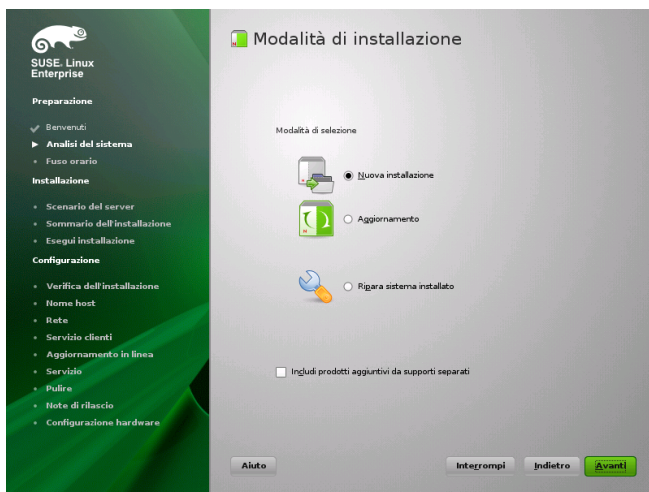
1. Inserire il DVD di SUSE Linux Enterprise Desktop nell'apposita unità, quindi riavviare il computer per eseguire il programma di installazione.



2. Selezionare *Installazione* nella schermata di avvio, quindi premere **Invio**. In questo modo verrà avviato il programma di installazione di SUSE Linux Enterprise Desktop in modalità normale.



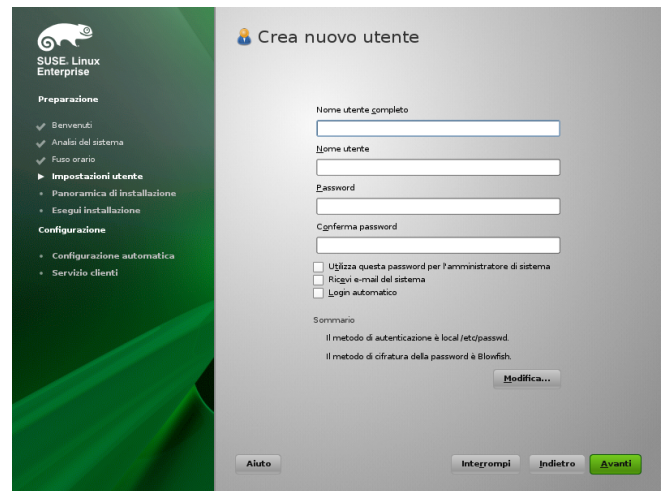
3. Selezionare la lingua da utilizzare durante l'installazione e per il sistema installato.
4. Leggere il contratto di licenza e fare clic su *Sì, Accetto i termini di licenza*. Fare clic su *Avanti* per continuare.



5. Selezionare se eseguire una *Nuova installazione* o un aggiornamento da una versione precedente di SUSE Linux Enterprise Desktop. Fare clic su *Avanti* per continuare.

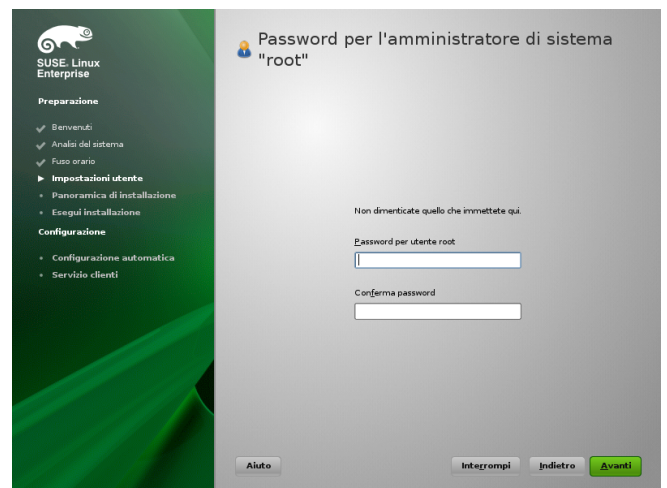


6. Selezionare l'orologio e il fuso orario da utilizzare nel sistema. Fare clic su *Avanti* per continuare.



7. Immettere nome e cognome nel campo *Nome utente completo*, il nome di login nel campo *Nome utente* e la password (come consigliato dall'amministratore di sistema) nel campo *Password*.

Per motivi di sicurezza, la password deve essere composta almeno da 8 caratteri e contenere numeri e lettere sia maiuscole che minuscole. La lunghezza massima consentita per le password è 72 caratteri, con distinzione tra maiuscole e minuscole. Fare clic su *Avanti* per continuare.



8. Immettere una password per l'account amministratore di sistema (denominato utente `root`).

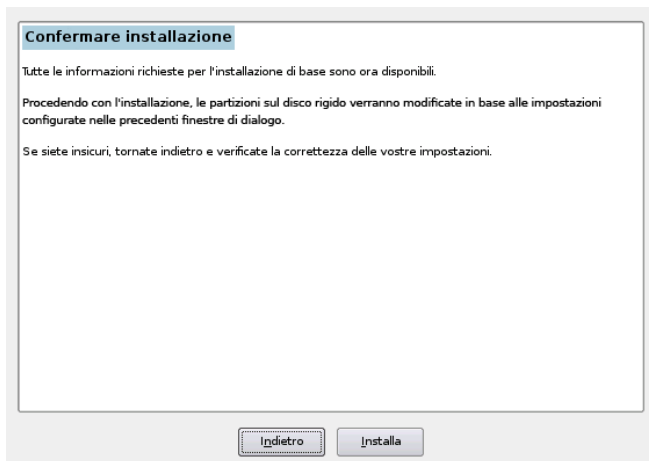
È importante non dimenticare mai la password *radice*. Una volta immessa, la password non può essere recuperata. È possibile reimpostarla soltanto con l'assistenza dell'amministratore. Fare clic su *Avanti* per continuare.



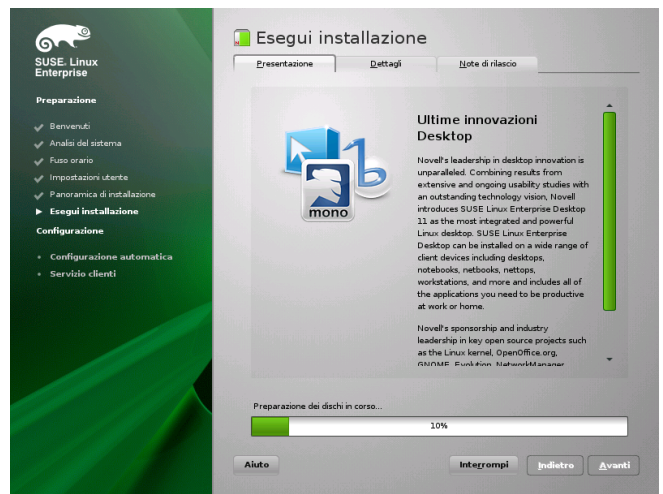
9. Nella schermata Impostazioni dell'installazione è possibile visualizzare numerose opzioni di installazione e di partizionamento disponibili e modificare le opzioni desiderate se necessario.

Nella scheda *Panoramica* sono incluse opzioni che talvolta necessitano l'intervento manuale (ad esempio opzioni di partizionamento e software). Nella scheda *Esperto* sono incluse opzioni di configurazione avanzata.

10. Fare clic su *Accetto* per accettare tutti i contratti di licenza richiesti. Viene visualizzata la seguente schermata:

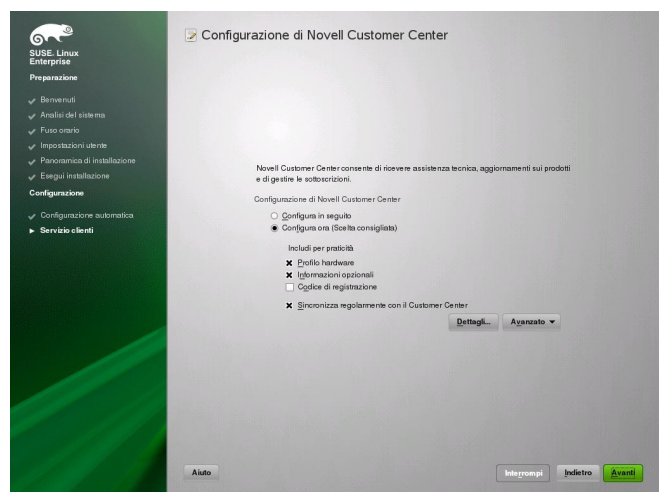


11. Fare clic su *Installa* per avviare l'installazione.



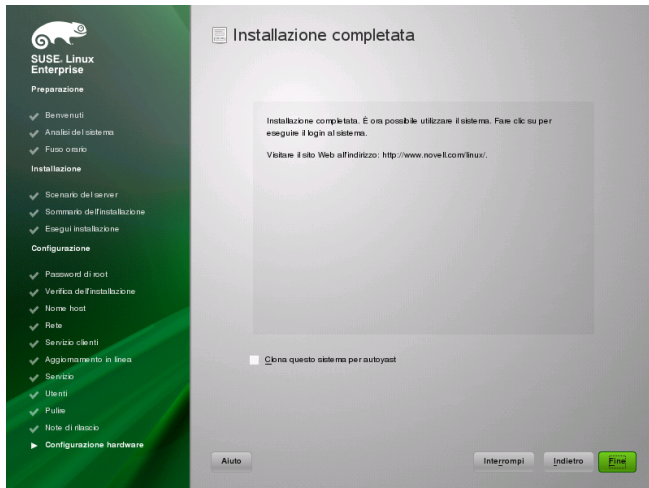
Il tempo necessario per il completamento dell'installazione è di circa 15-30 minuti e dipende dalle prestazioni del sistema e dalle dimensioni del software selezionato. Nel corso dell'installazione è possibile visualizzare la presentazione del prodotto, le note di rilascio con le informazioni aggiornate e il log di installazione dettagliato.

12. Dopo aver completato la configurazione di base del sistema e l'installazione di tutti i pacchetti software selezionati, l'installazione di SUSE Linux Enterprise Desktop viene avviata nel nuovo sistema Linux, per eseguire la configurazione di sistema automatica. Utilizzando questa procedura è quindi possibile configurare la rete, l'accesso a Internet e il proprio hardware. Il processo non ha bisogno di alcuna interazione.
13. Consentire al sistema di ricevere aggiornamenti dalla schermata di configurazione di Novell Customer Center. Per registrare il sistema fare clic su *Configura adesso* > *Avanti* > *Continua*.



Per ignorare il passaggio, fare clic su *Configura in seguito* > *Avanti* e continuare con l'installazione. È possibile configurare queste opzioni dopo l'installazione del prodotto.

14. Fare clic su *Fine* nella schermata Installazione completata per chiudere l'installazione di SUSE Linux Enterprise Desktop e passare alla schermata di login.



15. Fare clic sul nome utente e immettere la *password* nel campo corrispondente. Premere Invio per eseguire il login.

Nota legale

Tutto il contenuto è protetto da copyright © 2006- 2010 Novell, Inc.

Questo manuale è protetto dai diritti di proprietà intellettuale di Novell. Con la riproduzione, la duplicazione o la distribuzione di questo manuale si accetta esplicitamente di aderire ai termini e alle condizioni di questo contratto di licenza.

È possibile riprodurre, duplicare e distribuire liberamente questo manuale indipendentemente o come parte di un pacchetto in formato elettronico e/o stampato, purché siano soddisfatte le seguenti condizioni:

Le informazioni sul copyright e i nomi di autori e collaboratori devono venire visualizzati in modo chiaro e distintivo su tutte le copie riprodotte, duplicate e distribuite. Questo manuale, in particolare quello in formato stampato, deve essere riprodotto e/o distribuito solo per uso non commerciale. Per qualsiasi altro tipo di utilizzo del manuale o di parte di esso, è innanzitutto necessario ottenere l'autorizzazione esplicita di Novell, Inc.

Per i marchi Novell, vedere l'elenco dei marchi di servizio e di fabbrica corrispondenti disponibili all'indirizzo "<http://www.novell.com/company/legal/trademarks/tmlist.html>" [<http://www.novell.com/company/legal/trademarks/tmlist.html>]. Linux* è un marchio registrato di Linus Torvalds. Tutti gli altri marchi di fabbrica di terze parti appartengono ai rispettivi proprietari. Un simbolo di marchio di fabbrica (®), TM ecc.) indica un marchio di fabbrica di Novell. Un asterisco (*) indica un marchio di fabbrica di terze parti.

Tutte le informazioni nella presente pubblicazione sono state compilate con la massima attenzione ai dettagli. Ciò, tuttavia, non garantisce una precisione assoluta. Novell, Inc., SUSE LINUX Products GmbH, gli autori e i traduttori non potranno essere ritenuti responsabili di eventuali errori o delle relative conseguenze.

Novell®

