

Gyorskalauz

SUSE Linux Enterprise Desktop 11 SP1

NOVELL® GYORSKALAUZ KÁRTYA

A SUSE® Linux Enterprise Desktop új, 11 SP1 verziójának telepítéséhez a következő művelet sorokat kell végrehajtani. Ez a leírás áttekintést nyújt az SUSE Linux Enterprise Desktop alapértelmezett telepítéséről.

Köszönti a SUSE Linux Enterprise Desktop!

Részletesebb telepítési leírás és a központi telepítési stratégiák megismeréséhez tekintse meg a SUSE Linux Enterprise Desktop dokumentációt a következő weboldalon: <http://www.novell.com/documentation/>

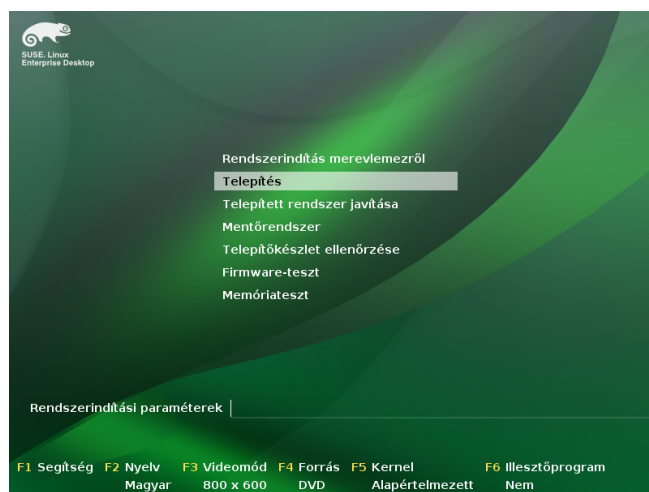
Minimális rendszerkövetelmények

- Pentium® III 500 MHz vagy gyorsabb processzor (Pentium 4 2,4 GHz vagy bármely AMD64, illetve Intel® EM64T processzor ajánlott)
- 512 MB fizikai RAM (1 GB ajánlott)
- 3 GB szabad lemezterület (nagyobb méret ajánlott)
- 800 x 600 felbontású kijelző (legalább 1024 x 768 ajánlott)

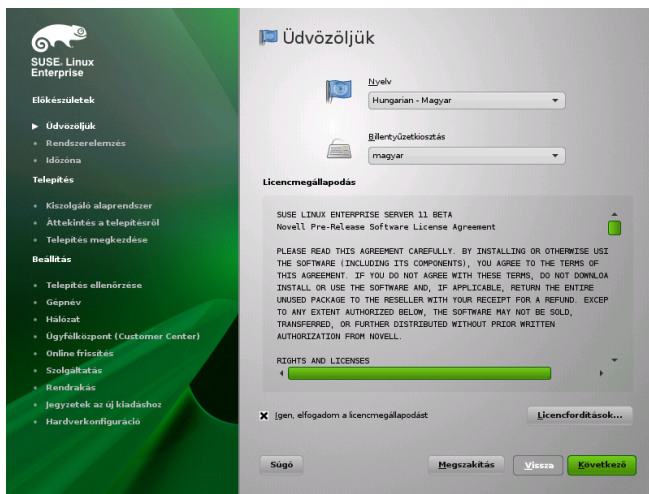
SUSE Linux Enterprise Desktop – telepítés

Az alábbi ismertető használata akkor javasolt, ha a számítógépen jelenleg nincs semmilyen Linux-rendszer, vagy a rajta lévő Linux-rendszer helyére kíván telepíteni.

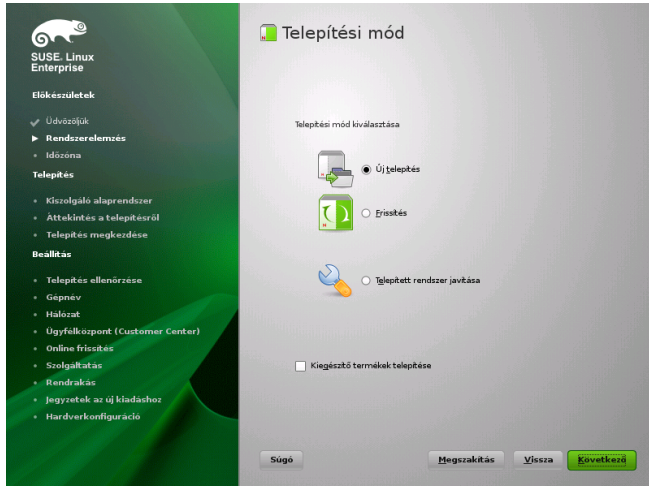
1. Helyezze be a meghajtóba a SUSE Linux Enterprise Desktop DVD-t, majd a telepítőprogram indításához indítsa újra a számítógépet.



2. A rendszerindítási képernyőn válassza a *Telepítés* menüpontot, majd nyomja meg az Enter billentyűt. Ezzel betöltődik a SUSE Linux Enterprise Desktop telepítőprogramja, és normál módban elindul a telepítés.



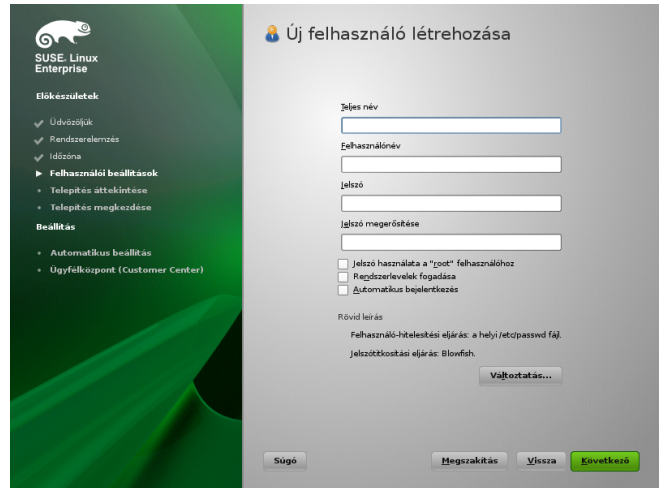
3. Válassza ki a nyelvet a telepítés és a telepített rendszer számára.
4. Olvassa el a Licencszerződést, kattintson az *Igen, elfogadom a licencfeltételeket* pontra. Kattintson a *Következő* gombra.



5. Válasszon az *Új telepítés* végrehajtása vagy a SUSE Linux Enterprise Desktop korábbi verziójának frissítése között. Kattintson a *Következő* gombra.



6. Válassza ki a rendszerben használni kívánt órát és időzónát. Kattintson a *Következő* gombra.



7. Írja be a vezeté- és utónévét a *Teljes név* mezőbe, egy bejelentkezési nevet a *Felhasználónév* mezőbe és egy jelszót (ahogy a rendszergazda javasolta) a *Jelszó* mezőbe.

Biztonsági okokból a jelszó legalább nyolc karakter hosszú legyen, és tartalmazzon kis- és nagybetűket, valamint számokat. A jelszó kis- és nagybetűérzékeny, és legfeljebb 72 karakter hosszú lehet. Kattintson a *Következő* gombra.



8. Írjon be egy jelszót a rendszergazdai fiók számára (ezt nevezik `root` felhasználónak).

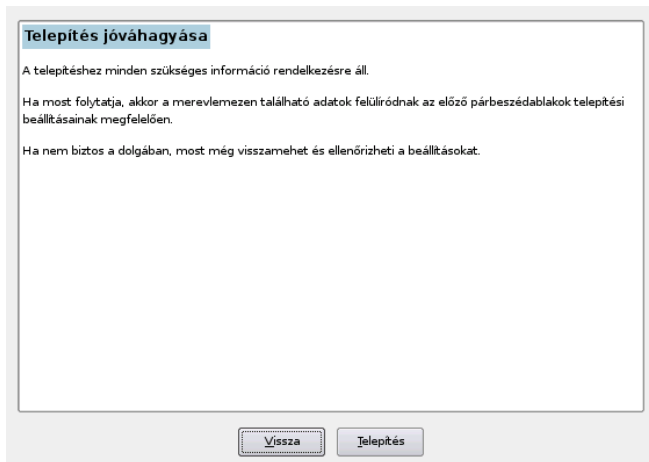
Nem szabad elfelejtenie a `root` jelszót! Miután itt megadta, a jelszót már nem lehet lekérni. Csak adminisztratív támogatással lehet törölni. Nyomja meg a *Következő* gombot.



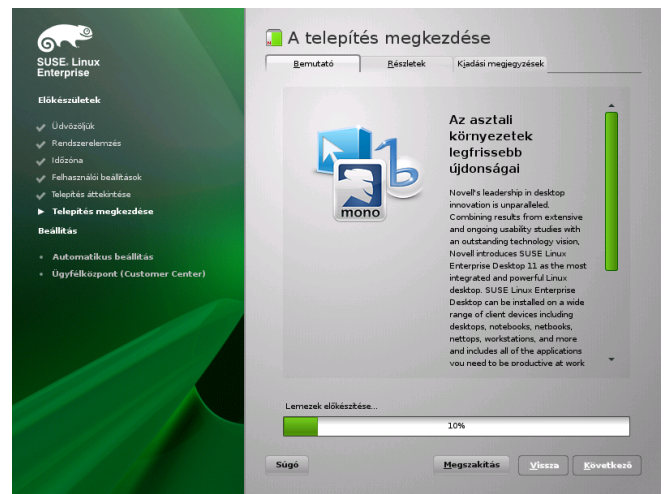
9. A Telepítési beállítások képernyőn tekintse meg a javasolt telepítési és particionálási beállításokat, és szükség esetén módosítsa azokat saját igényeinek megfelelően.

Az *Áttekintés* lapon olyan beállítások találhatók, amelyek időnként manuális beavatkozást igényelnek (például particionálást és szoftvert.) A *Szakértői* lap speciális beállítási lehetőségeket tartalmaz.

10. Kattintson az *Elfogadás* pontra a szükséges licencszerződések elfogadásához. A következő képernyőt fogja látni:

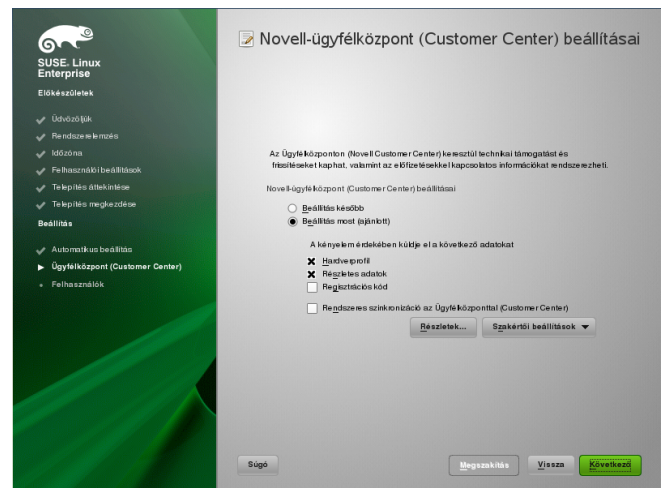


11. A telepítés megkezdéséhez nyomja meg a *Telepítés* gombot.



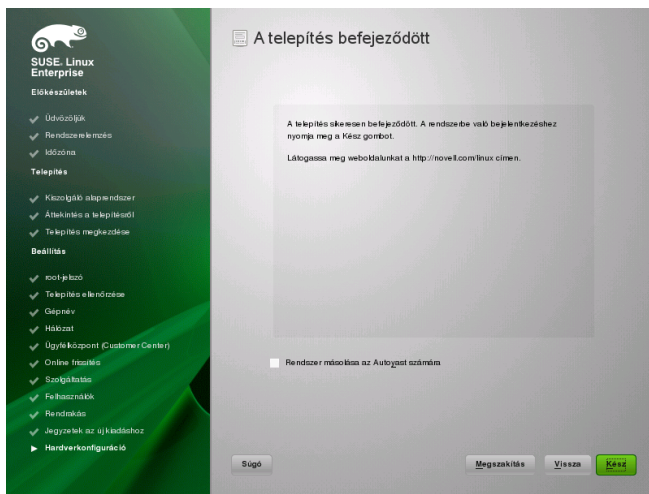
A telepítés a számítógép teljesítménye és a kiválasztott szoftverkomponensek nagyságától függően általában 15–30 percet vesz igénybe. A telepítés során megtekinthető a termékbemutató, a friss információkat tartalmazó kiadási megjegyzések és a részletes telepítési napló.

12. Az alap telepítési beállítások és a kiválasztott szoftverkomponensek telepítése után az SUSE Linux Enterprise Desktop telepítő elindítja az új Linux-rendszert az automatikus beállítások elvégzéséhez. Ez a folyamat megpróbálja beállítani a hálózatot, az internetelérést, valamint a hardverkomponenseket. Ez nem igényel beavatkozást.
13. Engedélyezze a rendszer online frissítéseit a Novell Ügyfélközpont konfigurálása képernyőn. A rendszer regisztrálásához kattintson a *Konfigurálás* > *Következő* > *Folytatás* parancsra.



A lépés kihagyásához kattintson a *Beállítás később* elemre, és folytassa a telepítést. Ennek az opciónak a konfigurálását a termék telepítése után is elvégezheti.

14. Kattintson A telepítés befejeződött képernyőn a *Kész* gombra a SUSE Linux Enterprise Desktop telepítésének befejezéséhez és a bejelentkezési képernyőre való továbblépéshez.



15. Kattintson a felhasználónévére, és írja be jelszavát a *Jelszó* mezőbe. A bejelentkezéshez nyomja le az Enter billentyűt.

Szerzői jogi megjegyzés

Minden tartalom szerzői jogi védelem alatt áll.
© 2006-2010 Novell, Inc.

Ez a kézikönyv a Novell szellemi tulajdonjogok védelme alatt áll. Ennek a kézikönyvnek bármely másolása, kiadása, sokszorosítása csak az ebben a licence feltételekben szereplő feltételeknek való teljes megfeleléssel lehetséges.

Ez a kézikönyv szabadon másolható, kiadható, sokszorosítható akár önállóan, akár más kézikönyvekkel együtt nyomtatott vagy elektronikus formátumban, abban az esetben, ha az alább következő feltételek maradéktalanul teljesülnek:

Ez a szerzői jogi figyelmeztetés, a szerzők és a közreműködők neve világosan és megkülönböztethetően feltüntetésre kerül minden sokszorosított, másolt vagy terjesztett példányon. Ez a kézikönyv és kifejezetten a nyomtatott változata csak nem kereskedelmi felhasználásra sokszorosítható és/vagy terjeszthető. A kézikönyvek egészének vagy részének bármely más jellegű felhasználásához a Novell, Inc. előzetes engedélyével kell rendelkezni.

A Novell védjegyeket lásd a Novell Trademark and Service Mark listát a <http://www.novell.com/company/legal/trademarks/tmlist.html> webhelyen. A Linux* Linus Torvalds bejegyzett védjegye. Minden más, harmadik félhez tartozó védjegy a megfelelő tulajdonos birtokát képezi. A védjegy szimbólumok (®, ™ stb.) a Novell védjegyeit jelölik, a csillag jel (*) harmadik fél védjegyét jelöli.

Minden információ, ami ebben a könyvben található, a lehető legnagyobb gondossággal lett szerkesztve. Mindezek ellenére ez nem garantálja a teljes pontosságot. Sem a Novell, Inc., sem a SUSE LINUX Products GmbH, sem a szerzők, sem a fordítók nem tehetők felelőssé az esetleges hibákért vagy az abból eredő következményekért.

