

# Stručná instalační příručka

## SUSE Linux Enterprise Desktop 11 SP1

RYCHLÝ ÚVODNÍ LIST NOVELL®

Při instalaci nové verze systému SUSE® Linux Enterprise Desktop 11 SP1 postupujte podle následujících pokynů. Tento dokument obsahuje rychlý přehled o postupu výchozí instalace systému SUSE Linux Enterprise Desktop.

### Vítá vás systém SUSE Linux Enterprise Desktop

Podrobnější pokyny k instalaci a způsoby nasazení naleznete v dokumentaci systému SUSE Linux Enterprise Desktop na adrese <http://www.novell.com/documentation/>.

### Minimální požadavky na systém

- Procesor Pentium® III 500 MHz nebo vyšší (doporučuje se procesor Pentium 4 2,4 GHz a vyšší nebo libovolný procesor AMD64 nebo Intel® EM64T)
- Fyzická paměť RAM 512 MB (doporučeno 1 GB)
- 3 GB volného místa na disku (doporučeno více)
- Rozlišení obrazovky 800 x 600 (doporučeno 1024 x 768)

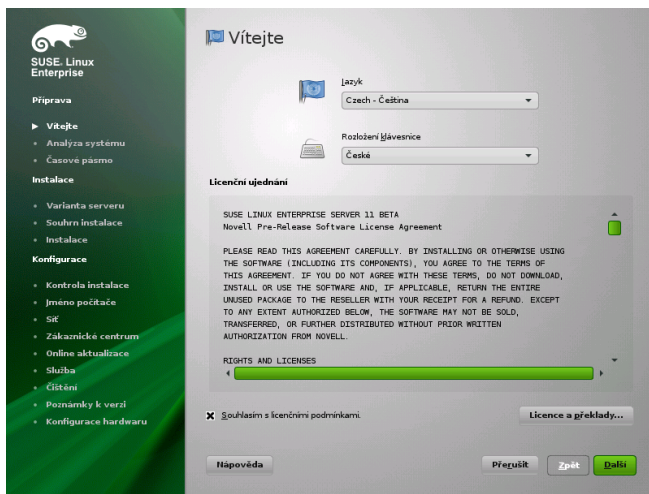
### Instalace systému SUSE Linux Enterprise Desktop

Pokud v počítači není nainstalován žádný systém Linux nebo pokud chcete nahradit existující systém Linux, postupujte podle těchto pokynů.

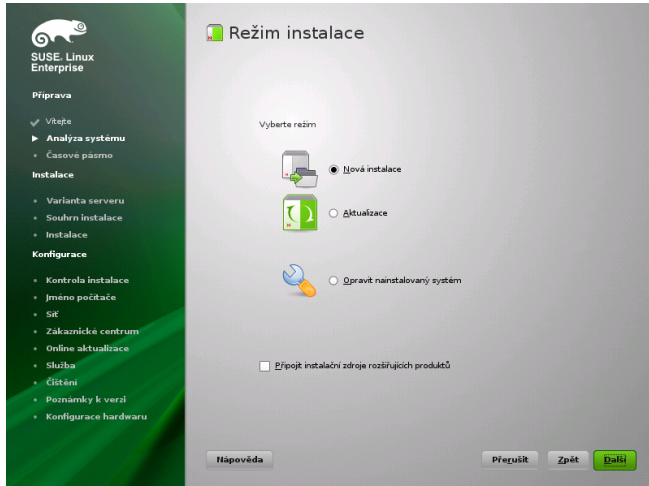
1. Vložte do jednotky disk DVD SUSE Linux Enterprise Desktop a restartujte počítač za účelem spuštění instalačního programu.



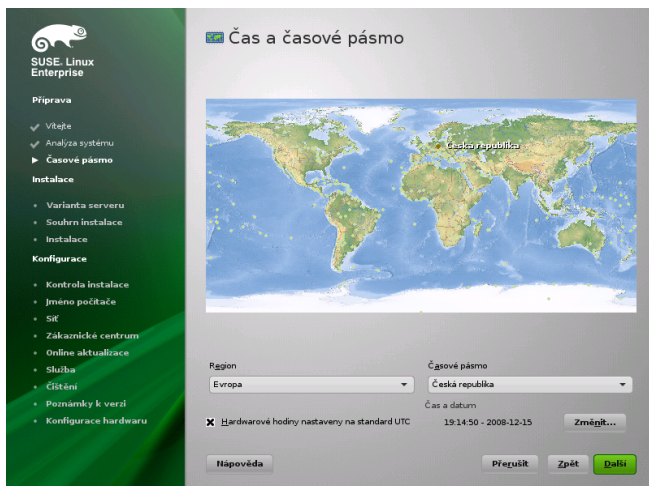
2. Na spouštěcí obrazovce vyberte možnost *Instalace* a stiskněte klávesu Enter. Načte se instalační program systému SUSE Linux Enterprise Desktop a spustí se instalace v běžném režimu.



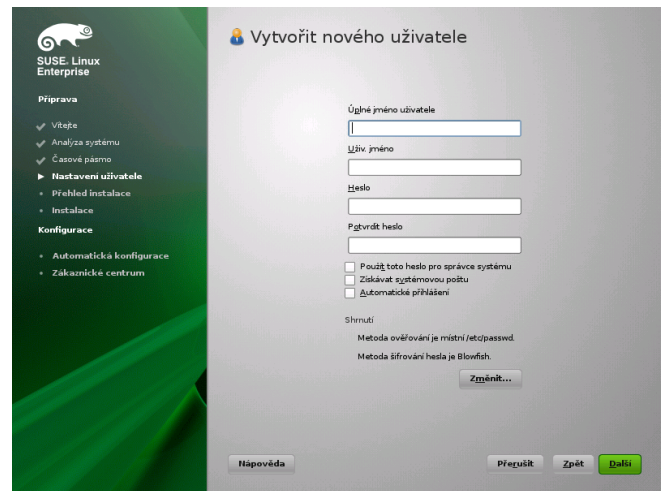
3. Vyberte jazyk, který chcete použít při instalaci a v nainstalovaném systému.
4. Přečtete si licenční smlouvu a klepněte na tlačítko *Ano, souhlasím s licenční smlouvou*. Pokračujte klepnutím na tlačítko *Další*.



5. Vyberte, zda chcete provést *Novou instalaci*, nebo aktualizovat předchozí verzi systému SUSE Linux Enterprise Desktop. Pokračujte klepnutím na tlačítko *Další*.

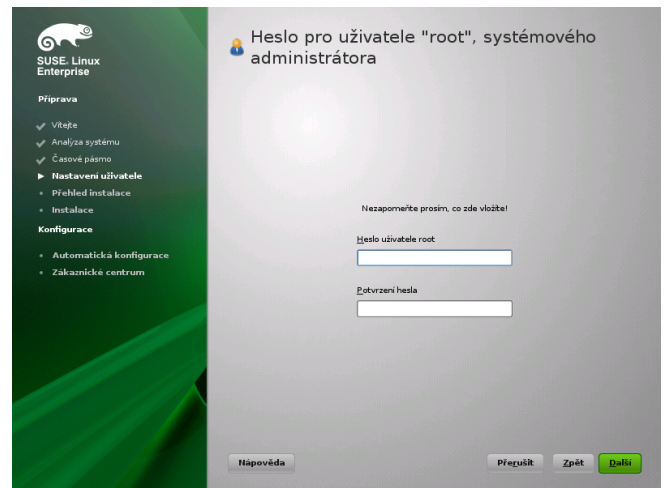


6. Nastavte hodiny a časové pásmo, které chcete v systému použít. Pokračujte klepnutím na tlačítko *Další*.



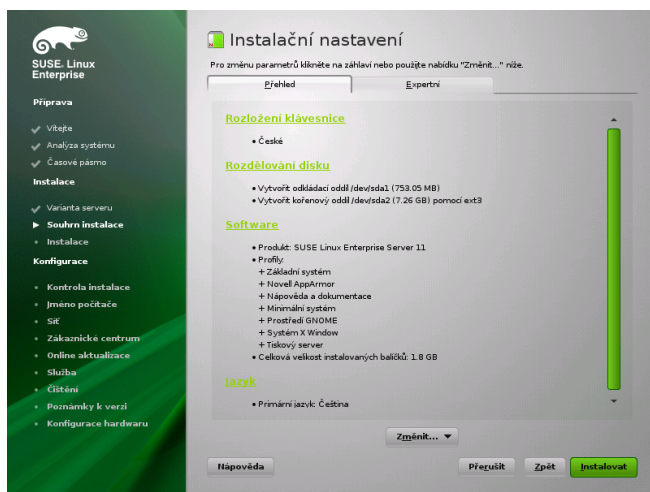
7. Zadejte své jméno a příjmení do pole *Úplné jméno uživatele*, přihlašovací jméno do pole *Uživatelské jméno* a heslo (podle doporučení správce systému) do pole *Heslo*.

Z bezpečnostních důvodů by mělo být heslo nejméně osm znaků dlouhé a mělo by obsahovat malá i velká písmena a číslice. Maximální délka hesla je 72 znaků, rozlišují se malá a velká písmena. Pokračujte klepnutím na tlačítko *Další*.



8. Zadejte heslo pro účet správce systému (nazývá se uživatel `root`).

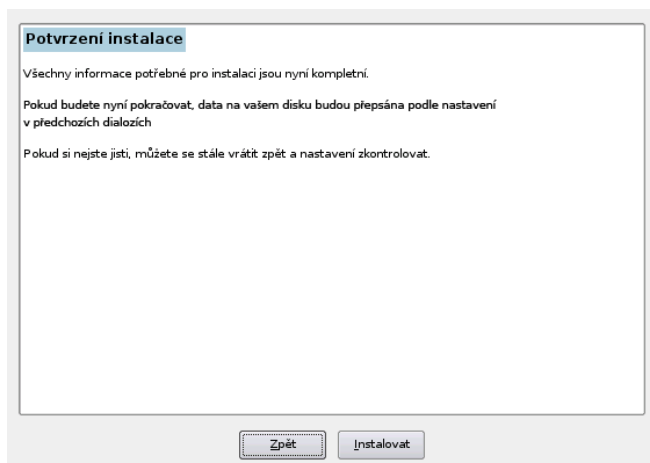
Heslo uživatele `root` byste neměli nikdy zapomenout! Poté, co zde heslo zadáte, je nelze znovu získat. Je možné je vymazat pouze s pomocí správce. Pokračujte klepnutím na tlačítko *Další*.



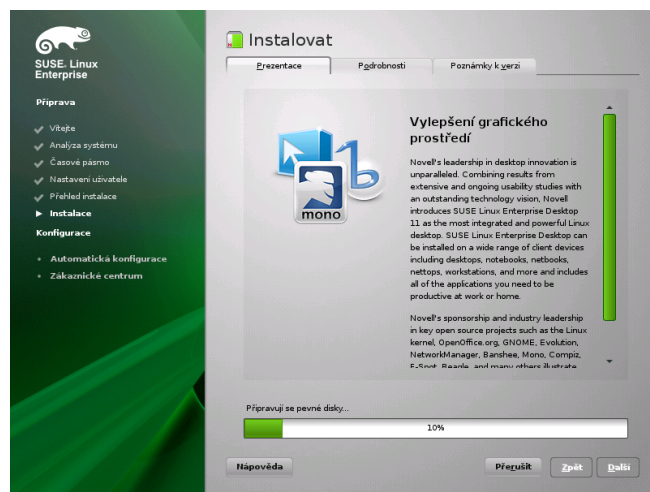
9. Na obrazovce Nastavení instalace můžete zobrazit různé možnosti instalace a rozdělení oddílů a v případě potřeby požadované možnosti změnit.

Karta *Přehled* obsahuje možnosti, které někdy vyžadují ruční zásah (například rozdělování disku a software). Karta *Expertní* obsahuje rozšířené možnosti konfigurace.

10. Klepnutím na tlačítko *Přijmout* potvrďte všechny potřebné licenční smlouvy. Zobrazí se následující obrazovka:

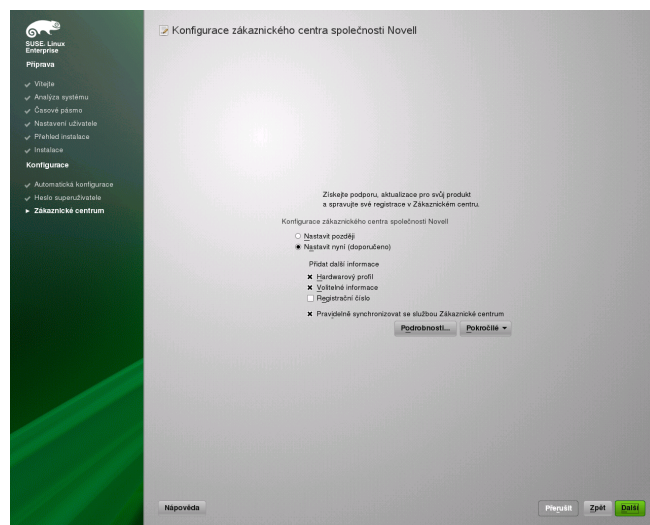


11. Klepnutím na tlačítko *Instalovat* spustíte instalaci.



Instalace obvykle zabere 15 až 30 minut (v závislosti na výkonu systému a rozsahu vybraného softwaru). Během instalace můžete zobrazit prezentaci produktu, poznámky k vydání s nejnovějšími informacemi, nebo podrobný protokol instalace.

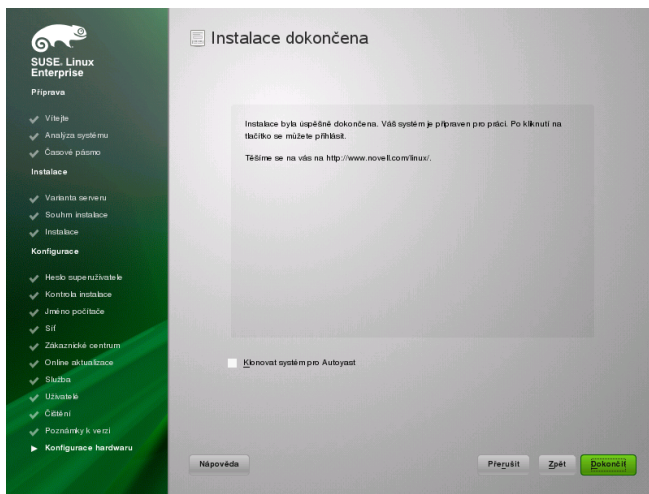
12. Po dokončení základního nastavení systému a instalaci všech vybraných softwarových balíčků spustí instalace systému SUSE Linux Enterprise Desktop nový systém Linux a provede jeho automatickou konfiguraci. Účelem této rutiny je nakonfigurovat síť a přístup k Internetu a nastavit hardware. Tento proces nevyžaduje žádný zásah uživatele.
13. Na obrazovce Konfigurace zákaznického centra společnosti Novell zapněte aktualizace systému online. Zaregistrujte systém kliknutím na možnosti *Konfigurovat nyní* > *Další* > *Pokračovat*.



Chcete-li tento krok přeskočit, klepněte na možnosti *Nastavit později* > *Další* a pokračujte v instalaci. Tuto možnost můžete nastavit po dokončení instalace produktu.

14. Na obrazovce Instalace dokončena klepněte na tlačítko *Dokončit*, čímž instalaci systému SUSE Linux Enterprise Desktop zavěrete a zobrazíte přihlašovací obrazovku.





15. Klepněte na své uživatelské jméno a do pole *Heslo* zadejte své heslo. Stisknutím klávesy **Enter** se přihlaste.

## Právní upozornění

Veškerý obsah je chráněn autorskými právy. © 2006 – 2010 Novell, Inc.

Tato příručka je chráněna právy duševního vlastnictví společnosti Novell. Reprodukováním, kopírováním a distribucí této příručky výslovně souhlasíte s podmínkami této licenční smlouvy.

Tuto příručku smíte volně reprodukovat, kopírovat a distribuovat buď jako takovou, nebo jako část balíku v elektronickém nebo tištěném formátu, pokud jsou splněny následující podmínky:

Na všech reprodukováných, kopírovaných a distribuovaných kopiích je jasně a srozumitelně zobrazena autorská doložka a jména autorů a spolupracovníků. Tato příručka, zejména v tištěném formátu, je reprodukována a distribuována pouze pro nekomerční použití. K libovolnému jinému použití jakékoliv příručky nebo její části musí být vydán výslovný souhlas společnosti Novell, Inc.

Seznam ochranných známek společnosti Novell je uveden na adrese <http://www.novell.com/company/legal/trademarks/tmlist.html>. Linux\* je registrovaná ochranná známka Linuse Torvaldse. Všechny ostatní ochranné známky nezávislých výrobců jsou majetkem příslušných vlastníků. Symbol ochranné známky (®, ™ atd.) označuje ochrannou známku společnosti Novell; hvězdička (\*) označuje ochrannou známku jiné společnosti.

Všechny informace v této příručce byly sestaveny s maximální pozorností. Přesto nelze zaručit dokonalou přesnost. Společnost Novell, Inc., SUSE LINUX Products GmbH, autoři ani překladatelé nenesou odpovědnost za možné chyby nebo jejich důsledky.

Novell®

