

Guía de instalación rápida

SUSE Linux Enterprise Desktop 11 SP1

NOVELL® GUÍA DE INICIO RÁPIDO

Utilice los siguientes procedimientos para instalar una versión nueva de SUSE® Linux Enterprise Desktop 11 SP1. En este documento encontrará una descripción general acerca de cómo realizar una instalación por defecto de SUSE Linux Enterprise Desktop.

Bienvenido a SUSE Linux Enterprise Desktop

Para obtener instrucciones de instalación más detalladas y estrategias de distribución, consulte la documentación de SUSE Linux Enterprise Desktop, disponible en <http://www.novell.com/documentation/>.

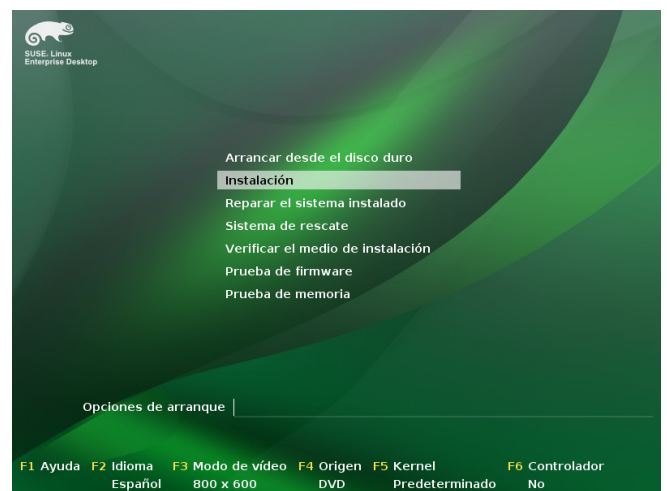
Requisitos mínimos del sistema

- Procesador Pentium® III a 500 MHz o superior (se recomienda Pentium 4 a 2,4 GHz o superior o cualquier procesador AMD64 o Intel® EM64T)
- 512 MB de RAM física (se recomienda 1 GB)
- 3 GB de espacio disponible en disco (se recomienda una cantidad superior)
- Resolución de pantalla de 800 x 600 (se recomienda 1.024 x 768 o superior)

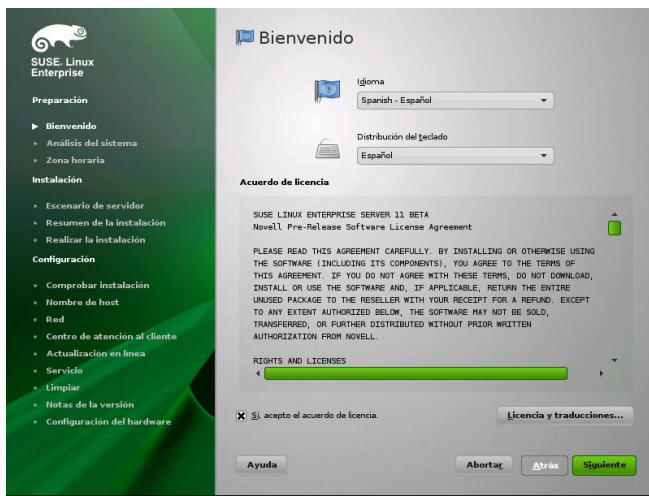
Instalación de SUSE Linux Enterprise Desktop

Siga estas instrucciones si el equipo no cuenta con un sistema Linux o si desea sustituir un sistema Linux existente.

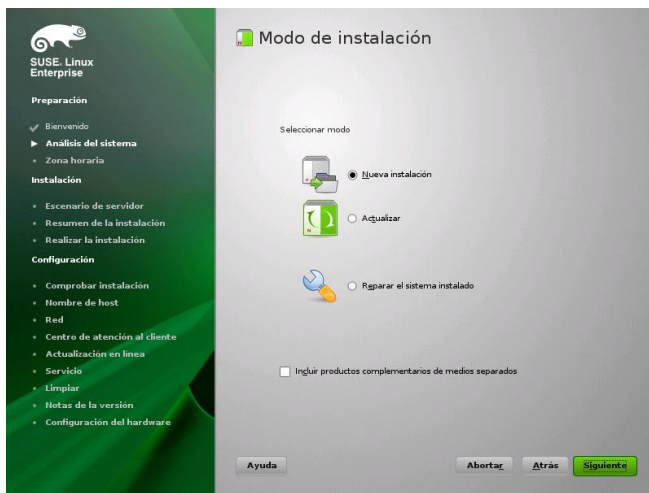
1. Inserte el DVD de SUSE Linux Enterprise Desktop en la unidad correspondiente y rearranque el equipo para que se inicie el programa de instalación.



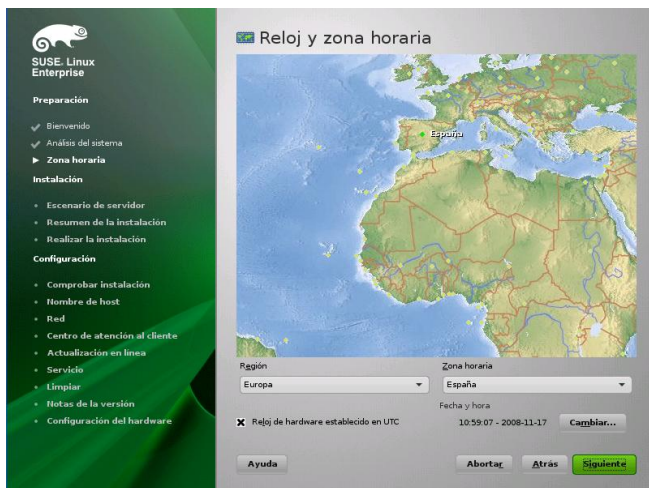
2. Seleccione *Instalación* en la pantalla de arranque y pulse **Intro**. Se cargará el programa de instalación de SUSE Linux Enterprise Desktop y se iniciará la instalación en modo normal.



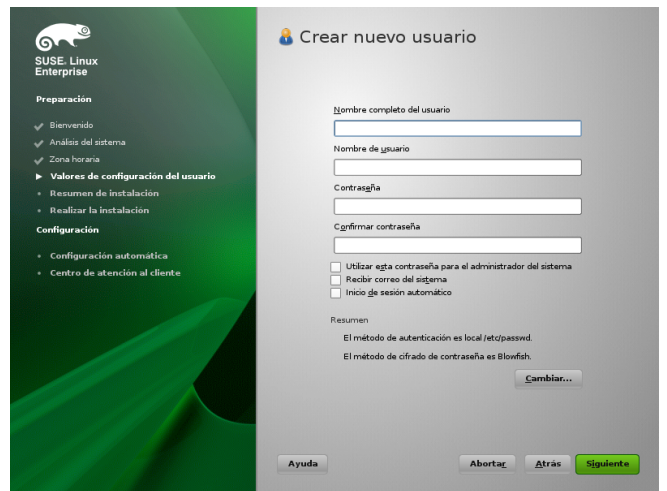
3. Seleccione el idioma que se debe usar durante la instalación y para el sistema instalado.
4. Lea el acuerdo de licencia y haga clic en **Sí, acepto el acuerdo de licencia**. Haga clic en **Siguiente**.



5. Indique si desea realizar una **Nueva instalación** o una actualización a partir de una versión anterior de SUSE Linux Enterprise Desktop. Haga clic en **Siguiente**.

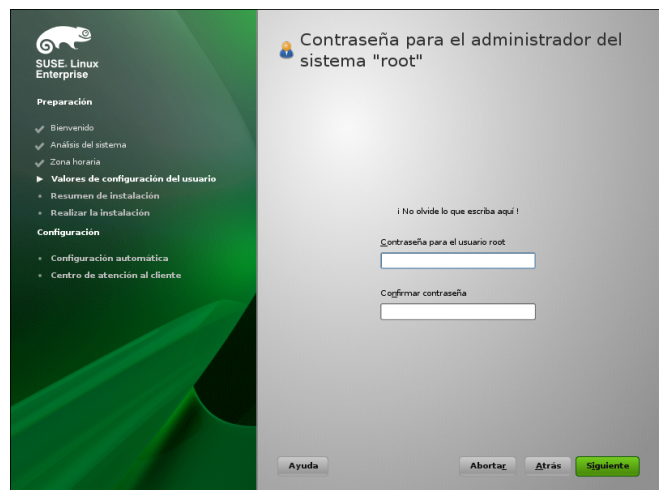


6. Seleccione el reloj y la zona horaria que se debe utilizar en el sistema. Haga clic en **Siguiente**.



7. Escriba su nombre y apellidos en el campo **Nombre completo del usuario**, especifique su nombre para entrar en el sistema en el campo **Nombre de usuario** y una contraseña (como le recomienda el administrador del sistema) en el campo **Contraseña**.

Por razones de seguridad, la contraseña debe contener un mínimo de ocho caracteres, entre los que deben figurar números y letras mayúsculas y minúsculas. Las contraseñas deben contener 72 caracteres como máximo; cabe recordar que distinguen entre mayúsculas y minúsculas. Haga clic en **Siguiente**.



8. Escriba una contraseña para la cuenta del administrador del sistema (llamado usuario **Root**).

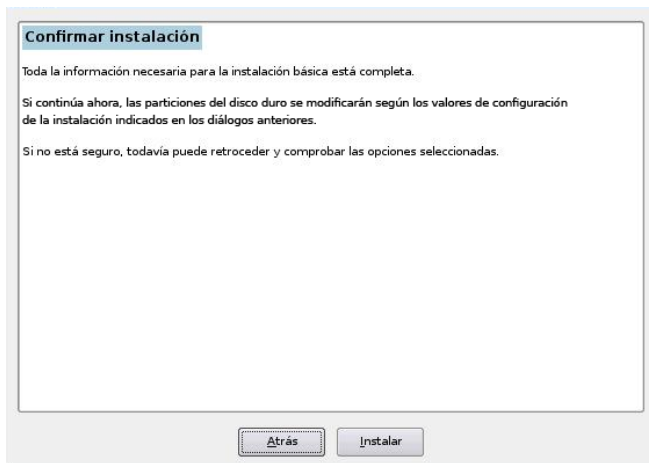
No debe olvidar nunca la contraseña del usuario **Root**. Tras introducirla aquí, no podrá recuperarla. Sólo se puede restaurar con ayuda administrativa. Haga clic en **Siguiente**.



9. Use la pantalla Configuración de la instalación para ver una serie de opciones de instalación y partición y, si procede, cambie las opciones que desee.

La pestaña *Resumen* incluye opciones que requieren en ocasiones una intervención manual (por ejemplo, los apartados sobre particionamiento y software). La pestaña *Experto* contiene opciones de configuración avanzadas.

10. Haga clic en *Aceptar* para aceptar los acuerdos de licencia necesarios. Se mostrará la siguiente pantalla:

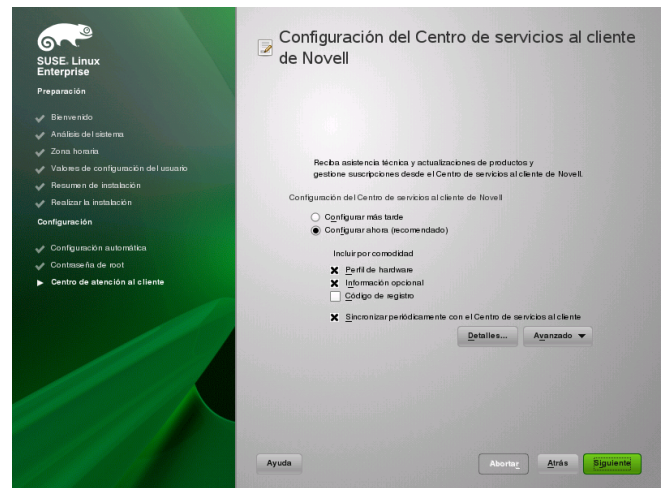


11. Haga clic en *Instalar* para iniciar la instalación.



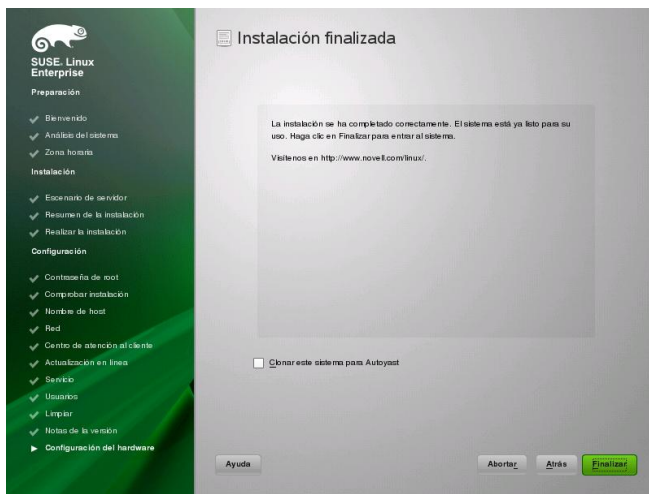
La instalación tarda entre 15 y 30 minutos, en función del rendimiento del sistema y del alcance del software que se haya seleccionado. Durante la instalación, puede ver la presentación del producto, las notas de la versión con información de última hora o el registro detallado de la instalación.

12. Después de realizar la configuración básica del sistema y de instalar todos los paquetes de software seleccionados, la instalación de SUSE Linux Enterprise Desktop arranca en el nuevo sistema Linux para realizar la configuración automática del sistema. Esta rutina intenta configurar la red y el acceso a Internet para instalar el hardware. Este proceso no precisa de interacción por parte del usuario.
13. Habilite el sistema para que pueda recibir actualizaciones en línea en la pantalla Configuración del Centro de servicios al cliente de Novell. Haga clic en *Configurar ahora* > *Siguiente* > *Continuar* para registrar el sistema.



Para omitir este paso, haga clic en *Configurar más tarde* > *Siguiente* y continúe con la instalación. Puede configurar esta opción una vez que se haya instalado el producto.

14. En la pantalla Instalación finalizada, haga clic en *Finalizar* para terminar la instalación de SUSE Linux Enterprise Desktop y acceder a la pantalla de entrada.



15. Haga clic en su nombre de usuario y escriba la contraseña en el campo *Contraseña*. Pulse *Intro* para entrar al sistema.

Información legal

Todo el contenido está sujeto a copyright © 2006- 2010 Novell, Inc.

Este manual está protegido por los derechos de propiedad intelectual de Novell. Al reproducir, copiar o distribuir este manual se acuerda explícitamente respetar los términos y condiciones de este acuerdo de licencia.

Este manual se puede reproducir, copiar y distribuir libremente, ya sea como tal o como parte de un paquete de un lote, tanto en formato electrónico como impreso, siempre que se cumplan las siguientes condiciones:

Este aviso de copyright, así como el nombre de los autores y colaboradores, deben aparecer claramente en todas las copias que se realicen, se reproduzcan y se distribuyan. Este manual, específicamente en el formato impreso, se reproduce y distribuye únicamente para uso no comercial. Se debe obtener la autorización expresa de Novell, Inc., antes de emplear este manual o cualquier parte de él para usos distintos.

Para conocer las marcas comerciales de Novell, consulte la lista de marcas comerciales y de marcas de servicio de Novell (<http://www.novell.com/company/legal/trademarks/tmlist.html>). Linux* es una marca registrada de Linus Torvalds. El resto de marcas comerciales de otros fabricantes pertenecen a sus propietarios respectivos. El símbolo de marca comercial (®), etc.) indica una marca comercial de Novell; un asterisco (*) indica una marca comercial de otro fabricante.

Toda la información recogida en esta publicación se ha compilado prestando toda la atención posible al más mínimo detalle. Sin embargo, esto no garantiza una precisión total. Ni Novell, Inc., SUSE LINUX Products GmbH, los autores ni los traductores serán responsables de los posibles errores o las consecuencias que de ellos pudieran derivarse.

Novell®

