

# GNOME 快速安裝

## SUSE Linux Enterprise Desktop 10 SP2

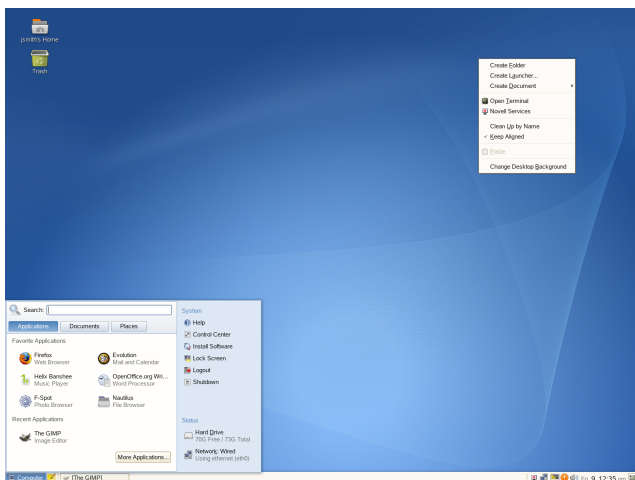
NOVELL® 快速入門卡 \*\*

SUSE Linux Enterprise® 可提供 Linux\* 使用者在處理每日工作時所需要的工具。它隨附的簡易圖形使用者介面 (GNOME\* 桌面) 可以和基本 Linux 系統進行溝通，進而讓您存取和管理檔案、資料夾和程式。SUSE Linux Enterprise 提供的應用程式整合套件適用於各種辦公室、多媒體和網際網路活動。其中也包括 OpenOffice.org 套件，可用來編輯和儲存各種格式的檔案。由於此項辦公室套件適用於多種作業系統，因此您可以在不同電腦平台上使用相同的資料。

### 入門

當您啟動系統時，通常會出現提示要求您輸入使用者名稱和密碼。如果系統是由其他人安裝的，請洽詢您的系統管理員，取得使用者名稱和密碼。

第一次登入 GNOME 之後，您將會看到提供下面基本元件的 GNOME 桌面：



**桌面圖示：** 按兩下系統上的程式和功能圖示，便可進行存取。使用滑鼠右鍵按一下圖示，則可以存取其他的功能表和選項。您可以隨意在新增無限個圖示。依預設，桌面有多個主要圖示：您個人的「主資料夾」和一個可存放已刪除項目的垃圾筒。桌面可能也會出現其他圖示，代

表您電腦上的設備，例如光碟機。連按兩下「主資料夾」時，便會啟動「Nautilus 檔案管理員」，並顯示主目錄的內容。

**底端面板：** 這個桌面包括了橫跨整個螢幕底部的面板。此面板中包含「電腦」功能表 (類似 Windows\* 的「開始」功能表)、系統匣和工作列，工作列會顯示目前正在執行的所有應用程式圖示。您也可以將應用程式和 Applet 新增到面板，以便快速存取。

**主功能表：** 在底端面板的最左邊按一下「電腦」，開啟主功能表。常用的應用程式會顯示在主功能表中，而最近使用的應用程式也會顯示。也可以按一下「文件」來顯示您最近的文件，或按一下「位置」來顯示您最愛的位置 (例如主目錄或桌面)。按一下「其他應用程式」可存取其他應用程式，依照類別列出。右邊的各种選項可用來存取「說明」、安裝其他軟體、開啟「GNOME 控制中心」、鎖定螢幕、登出桌面，也可以檢查硬碟和網路連線的狀態。

**系統匣：** 底端面板的右邊會出現一些較小的圖示，其中包括可顯示日期和時間的系統時鐘、音量控制以及其他幾種輔助應用程式的圖示。

**工作列：** 根據預設，所有已啟動的應用程式都會出現在工作列中 (位於「電腦」按鈕和系統匣之間的面板中間區域)。無論目前作用中桌面的情形為何，您都可以存取任何已經啟動的應用程式。按一下應用程式名稱，以便開啟。在應用程式名稱上按一下滑鼠右鍵，以便查看有關移動、還原或是視窗最小化等選項。

**桌面功能表：** 在桌面的空白區域按一下滑鼠右鍵，會顯示一個有各種選項的功能表。按一下「**建立資料夾**」，以建立新的資料夾。使用「**建立啟動器**」來建立應用程式的啟動器圖示。為應用程式提供名稱以及啟動指令，然後選擇一個圖示來代表它。您也可以變更桌面背景、開啟終端機、建立文件，以及對齊桌面圖示。

## 修改桌面的面板

您可以依據個人需求來自定底端面板，而且可以設定其他面板，以便進一步個人化您的桌面。

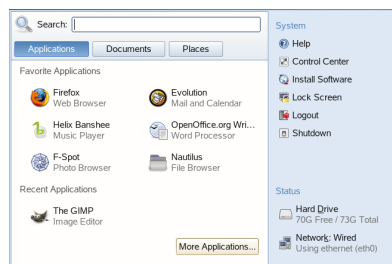
若要新增面板，請在底端面板上按一下滑鼠右鍵，然後選取「**新增面板**」。若要刪除面板，請在該面板上按一下右鍵，然後選取「**刪除此面板**」。SUSE Linux Enterprise 會要求桌面左邊至少要有一個面板。

## 新增或移除面板圖示

1. 在面板上的空白位置按一下滑鼠右鍵，然後選取「**新增至面板**」。
2. 瀏覽並按兩下您需要的程式，便可將它新增至面板。
3. 若要從面板移除程式圖示，請在圖示上按一下圖示右鍵，然後選取「**從面板移除**」。

## 啟動程式

若要從 SUSE Linux Enterprise 執行程式，請按一下面板中的「**電腦**」，開啟主功能表畫面。如果您要執行的程式不在主功能表畫面中，請按一下「**其他應用程式**」，檢視所有可用應用程式的清單。導覽子功能表並按一下項目，以便啟動相對應的程式。



您也可以新增圖示到面板中，使用該圖示來開啟傳統版本的主功能表。在面板的空白處按一下滑鼠右鍵，選取「**新增至面板**」，然後按兩下「**傳統主功能表**」。

如果您已經知道應用程式的名稱，但不確定要如何從主功能表啟動該程式，請使用主功能表的「**搜尋**」欄位。按一下「**電腦**」，接著在「**搜尋**」欄位中輸入應用程式名稱的一部分，然後按 Enter。如果您的系統中已安裝該應用程式，應用程式的名稱便會出現在「**桌面搜尋**」對話方塊中。按一下該名稱，便可啟動該程式。

## 自定您的桌面

您可以輕鬆地在桌面上新增、刪除和建立捷徑圖示。您也可以依據個人需要來變更圖示內容和桌面背景。

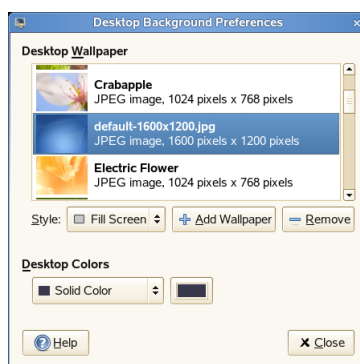
## 新增程式圖示至您的桌面

1. 按一下「**電腦**」。
2. 瀏覽至所需程式。
3. 按一下圖示，並將它拖曳到所需要的桌面位置。

若要從桌面刪除圖示，您只要按一下該程式圖示，然後按下鍵盤上的 Delete 按鍵。

## 變更桌面背景

1. 以滑鼠右鍵按一下背景。
2. 選取「**變更桌面背景**」。



3. 若要從預先設計的影像中選取底色圖案，請瀏覽選取您所需的影像。選取之後，背景就會自動變更。
4. 若要新增影像，請選取「**新增底色圖案**」，並瀏覽到所需要的影像，然後按一下「**開啟**」。
5. 若要顯示彩色背景，請在清單頂端選取「**無底色圖案**」；然後從「**桌面色彩**」選取填滿圖樣和所需色彩。
6. 按一下「**關閉**」。

## 設定桌面效果

Xgl 是一種 X 伺服器架構，可讓您將桌面轉換為旋轉的 3D 立方體、使視窗並排顯示以避免重疊，並可在檢視即時縮圖時切換任務。您可以啟用半透明或透明視窗、放大和縮小桌面螢幕，也可以使用其他諸如陰影、淡出和轉換的視窗效果。在移動視窗時，您也可以設定讓它們與其他視窗以及螢幕邊緣相互貼齊。



若要啟用 Xgl，您的圖形介面卡必須提供 3D 支援，此外您還需要必要的圖形卡驅動程式來讓 Linux 處理圖形介面卡。這個驅動程式必須可以處理來自 Linux 核心的 OpenGL (或

3D) 要求。您的螢幕解析度必須在 1024x768 至 1920x2000 的範圍內，而色彩深度必須設定為 24 位元。您也必須啟用 3D 加速功能。視需要使用 SaX2 變更您的圖形卡及監視器內容。

1. 按一下「電腦 → 控制中心」。
2. 按一下「外觀及操作」群組中的「桌面效果」。

「桌面效果」工具可分析您的系統並嘗試判斷您是否能夠執行 Xgl。如果發現任何問題，工具就對您建議可採取哪些動作。例如，工具可能會建議您變更螢幕解析度或色彩深度，或者建議您啟用 3D 加速功能。遵循畫面上的提示，針對 Xgl 設定您的系統。

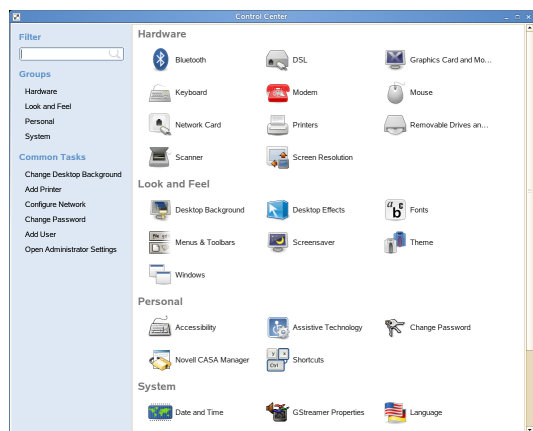
3. 在您的系統針對 Xgl 進行設定後，請按一下「啟用桌面效果」。
4. 輸入 root 密碼，然後按一下「繼續」。
5. 登出您的會期，然後再次登入。

預設的桌面效果即可啟用。例如，當您移動視窗時，視窗會呈現半透明；當您關閉視窗時，它們就會淡出；當您將視窗拖曳到螢幕最右邊時，桌面立方體就會旋轉。若要變更其中的任何設定，請使用「桌面效果設定」對話方塊中的選項。

## 使用 GNOME 控制中心

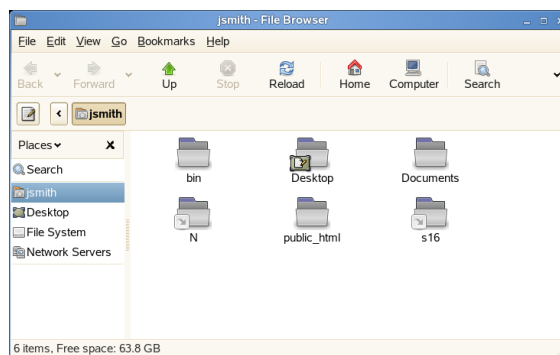
除了可讓您變更個別的桌面元件以外，GNOME 還可讓您對桌面進行相當程度的個人化。您可以使用「GNOME 控制中心」找出更多設定，調整桌面的整體外觀和動作。您也可以透過控制中心來變更字型、鍵盤和滑鼠設定、地區和語言設定與使用 Internet、網路時的適用參數，以及其他設定。

若要啟動「控制中心」，請按一下「電腦」，再按一下主功能表右邊的「控制中心」。



## 管理檔案及資料夾

使用「Nautilus 檔案管理員」建立和檢視資料夾或文件、執行程序檔，並建立光碟來存放您的資料。您可以連按兩下桌面上的主目錄圖示來開啟 Nautilus。這樣便可顯示主目錄中的內容。



下面列出 Nautilus 視窗包括的元件：

**功能表：** 可讓您執行更多工作。

**工具列：** 可讓您快速瀏覽並存取檔案和資料夾。

**位置列：** 可讓您尋找檔案、資料夾和 URI 網站的所在位置。

**側窗格：** 可讓您瀏覽或顯示選定檔案或資料夾的相關資訊。您可以使用下拉式清單來自定窗格中的顯示項目。這份清單可讓您檢視檔案相關資訊、對檔案執行動作、新增象徵至檔案、檢視最近造訪網站的歷程，以及以樹狀結構系統顯示檔案。

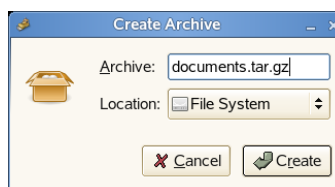
**檢視窗格：** 可顯示資料夾和檔案。使用「檢視」功能表選項，以放大或縮小檢視窗格的內容大小，並以清單或是圖示方式來顯示項目。

**狀態列：** 可顯示資料夾中的項目數目，以及資料夾的可用空間。檔案被選取時，狀態列就會顯示檔名和大小。

## 歸檔資料夾

對於最近沒有使用但是想保留在電腦上的檔案，您可以將它們壓縮成磁帶歸檔 (TAR) 格式。

1. 在 Nautilus 檢視窗格中，在要歸檔的資料夾上按一下滑鼠右鍵，然後選取「建立歸檔」。



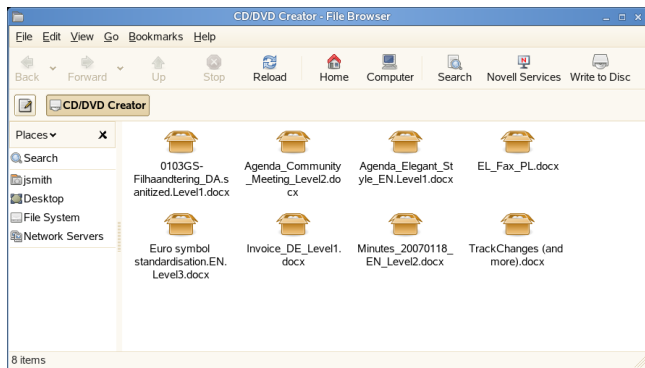
2. 接受預設的歸檔檔案名稱，或提供新名稱。對於最常用的歸檔格式，請使用 tar.gz。
3. 指定歸檔檔案的位置，然後按一下「建立」。

若要解壓縮已歸檔的檔案，請在該檔案上按一下滑鼠右鍵，然後選取「解壓縮至此」。

## 建立 CD/DVD

如果您的系統有配置 CD 或 DVD 讀/寫磁碟機，您便可使用 Nautilus 檔案管理員來燒錄 CD 和 DVD。

1. 按一下「電腦 → 其他應用程式 → 音訊和視訊 → GNOME CD/DVD 建立程式」，或者，插入空白碟片然後按一下「製作資料 CD/DVD」或「製作音訊 CD/DVD」。
2. 將您要放入 CD 或 DVD 中的檔案複製到 Nautilus「CD/DVD 建立程式」視窗。



3. 按一下「寫入光碟」。
4. 修改「寫入光碟」對話方塊中的資訊或是接受預設資訊，然後按一下「寫入」。

檔案於是燒錄至碟片中。依燒錄的資料大小和燒錄機的速度而定，這可能花費幾分鐘。

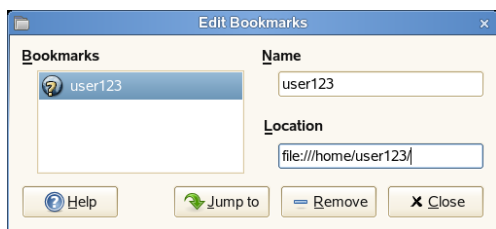
您也可以使用 Helix\* Banshee™ 音樂播放器來燒錄音訊和 MP3 CD。

## 使用書籤

使用 Nautilus 書籤功能來標示您最喜愛的資料夾。

1. 選取您要建立書籤的資料夾或是項目。
2. 按一下「書籤 → 新增書籤」。書籤就會新增到清單中，並以資料夾名稱做為書籤名稱。當您為檔案新增書籤時，實際上是替資料夾加上書籤。
3. 若要選取書籤清單中的項目，請按一下「書籤」，然後在清單中按一下所需的書籤。

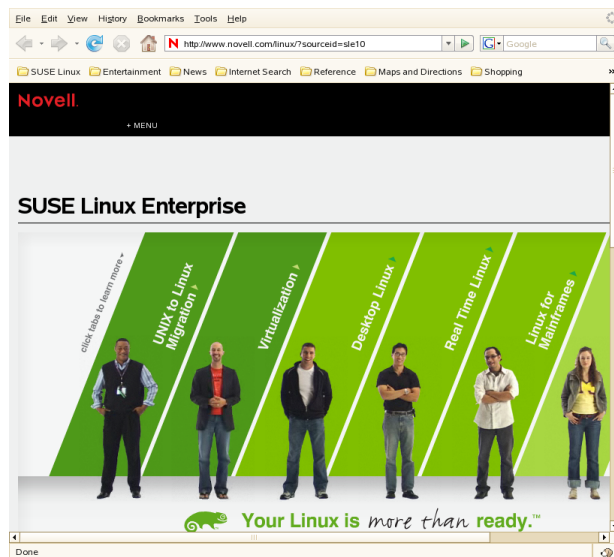
您也可以按一下「書籤 → 編輯書籤」，然後在對話方塊中進行選擇，以便整理書籤清單。



若要變更書籤順序，請按一下書籤，然後將它拖曳到所需的位置。

## 使用 Firefox 來瀏覽網際網路

Firefox\* 已快速成為網路使用者優先考慮的網頁瀏覽器。它除了具備其他瀏覽器的所有相似功能，更可提供例如安全性和隱私權等工具。




若要啟動 Firefox，請按一下「電腦 → Firefox 網頁瀏覽器」。

Firefox 結合了最新的網路技術，提供類似標籤瀏覽方式、封鎖快顯視窗，以及下載與影像管理等功能。它易於存取不同的搜尋引擎，讓您輕鬆尋找需要的資訊。在位置列中輸入 URL，以便啟動瀏覽功能。

若要在 Firefox 中開啟空白索引標籤，請按 Ctrl + T，然後輸入新的 URL。若要在新分頁中開啟連結，只要用滑鼠中鍵按一下連結即可。請在分頁上按一下滑鼠右鍵來存取其他分頁選項。您可以建立新分頁、重新載入某個分頁或是所有現存分頁，也可以關閉單一或是全部的分頁。您也可以將索引標籤拖放到新位置，變更它們的順序。

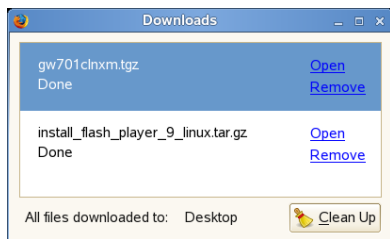
## 在網路上尋找資訊

1. 若要使用 Google\* 引擎啟動 Web 搜尋，請在位置列右邊的整合式搜尋方塊  Google 中輸入搜尋關鍵字，然後按 Enter。結果會顯示在視窗中。
2. 若要使用不同的搜尋引擎，請按一下搜尋方塊中的 G 圖示，開啟包含其他搜尋引擎的清單。
3. 按一下所需的引擎，然後按 Enter 啟動搜尋。

您也可以在目前網頁中搜尋關鍵字。若要執行這個動作，請按 Ctrl + F，在視窗底部開啟「尋找」列。在其中輸入搜尋關鍵字，然後使用方塊右邊的按鈕朝不同方向搜尋，或者選取所有在內容中找到的結果。

## 使用 Firefox 下載檔案

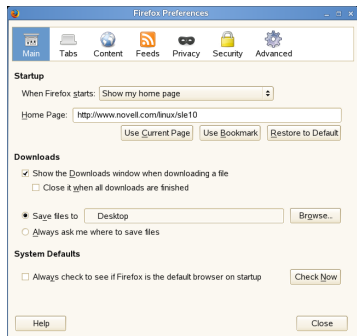
當您使用 Firefox 下載檔案時，「Firefox 下載管理員」會啟動，並將此檔案儲存到「Firefox 優先設定」所設定的資料夾中。根據預設，您的桌面就是所下載檔案的目的地資料夾。Firefox 會在「下載」視窗中顯示完成的下載。



您可以直接從「下載」視窗或目的地資料夾開啟已下載的檔案。若要清除已下載檔案的歷程，請按一下「清理」。

## 設定 Firefox 優先設定

若要調整預設的下載資料夾，或是啟動或修改封鎖快顯功能，請按一下「編輯 → 優先設定」。



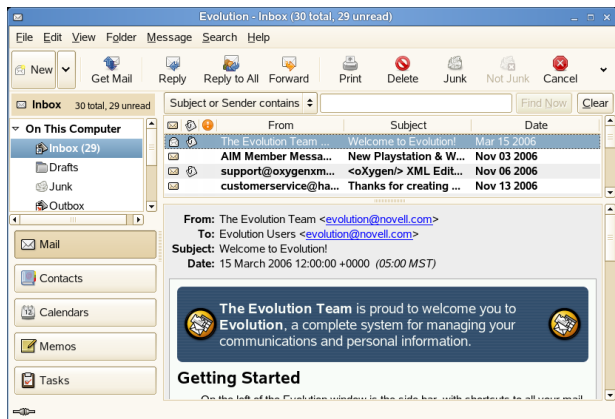
您也可以從這裡設定多種其他設定，例如外觀、語言、隱私權和索引標籤選項。按一下這些圖示，就可以依據您的偏好設定每一頁的選項。按一下「關閉」，套用這些變更。

## 電子郵件和行事曆

為了讓您閱讀並管理郵件和活動，SUSE Linux Enterprise 不但提供了 Novell® Evolution™ 這種群組軟體，可讓您輕鬆儲存、組織和擷取個人資訊，還提供了 GroupWise® 用戶端，那是一種跨平台的公司電子郵件系統，可提供安全的郵件、行事曆、排程和即時通訊功能。

## 第一次開始使用 Evolution

Evolution 是一項將電子郵件、行事曆、通訊錄以及工作清單完美整合且方便使用的應用程式。透過它延伸的通訊與資料交換標準的支援，Evolution 可以用於現有的公司網路和應用程式，包括 Microsoft\* Exchange。



若要啟動 Evolution，請按一下「電腦 → 其他應用程式 → Office → Evolution 郵件和行事曆」。

第一次啟動時，Evolution 會在設定郵件帳戶時詢問您幾個問題，協助您從舊郵件用戶端中輸入郵件。接下來，它會告訴您有多少新郵件並列出近期的約會和工作，還可從新聞來源取得目前的天氣和新聞。行事曆、通訊錄和郵件工具位於左邊的捷徑列。

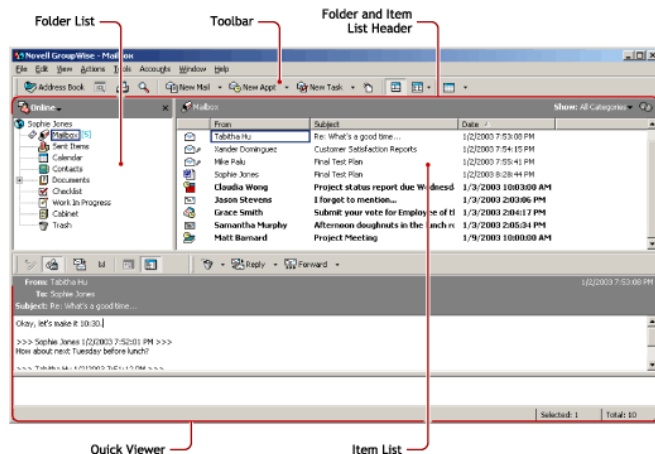
按 Ctrl + N 可針對任何您正在處理的 Evolution 工作開啟新項目。在郵件中，這可以建立新郵件。如果您正在通訊錄中作業，按下 Ctrl + N 可建立新聯絡人卡片；如果在行事曆中作業，按下 Ctrl + N 可建立新約會。

如需更多有關使用 Evolution 的資訊，請在 Evolution 視窗中按一下「說明 → 內容」。

## 使用 GroupWise 用戶端

GroupWise 是穩固、可靠的傳訊和協同作業系統，它可讓您隨時隨地連結到通用信箱。SUSE Linux Enterprise 包含 Linux 適用的 GroupWise 跨平台用戶端。

預設不會安裝 GroupWise。使用 YaST 中的「軟體管理」功能來安裝 novell-groupwise-gwclient 套件。然後按一下「電腦 → 其他應用程式 → 通訊 → GroupWise」，開啟「GroupWise 用戶端」。



GroupWise 中的主要工作區域稱為主視窗。您可以從主視窗讀取郵件、排程約會、檢視行事曆、管理聯絡人、變更 GroupWise 的執行模式、開啟資料夾、開啟文件以及其他功能。

如需使用 GroupWise 的詳細資訊，請在「GroupWise 用戶端」中按一下「說明 → 使用者指南」。

## 使用 Gaim 傳送即時訊息

Gaim 是一個多重通訊協定的即時訊息 (IM) 用戶端，可支援 Linux、BSD、Mac OS\* X 以及 Windows。它可以相容於 GroupWise Messenger、AOL\* Instant Messenger (AIM)、ICQ、Yahoo!\*、IRC、Jabber\*、Gadu-Gadu 以及 Zephyr\* 網路。

設定 Gaim:

1. 按一下「電腦→其他應用程式→通訊→Gaim Instant Messenger」。

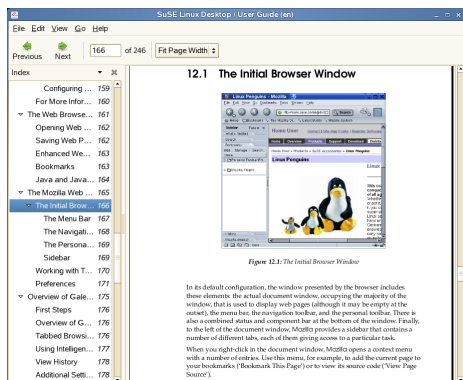


2. 第一次啟動 Gaim 時，您會收到提示要求您「新增」帳戶。選擇您要用的通訊協定，然後在適當欄位中輸入螢幕名稱、密碼和別名。
3. 指定必要的使用者選項，然後按一下「顯示更多選項」。
4. 在「伺服器位址」欄位輸入您的伺服器位址。
5. 在「伺服器通訊埠」欄位輸入您的伺服器通訊埠 (若與預設不同)。
6. 若有需要，請選取您的 Proxy 類型。
7. 按一下「儲存」，然後在「帳戶」視窗中按一下「關閉」。
8. 在「登入」視窗選擇您剛剛建立的帳戶。
9. 在「密碼」欄位輸入您的密碼。
10. 按一下「登入」。

## 檢視 PDF 檔案

在 OpenOffice.org 套件中，需要跨平台共享或是列印的文件可以另存成 PDF (可攜式文件格式) 檔案。SUSE Linux Enterprise 隨附了數種 PDF 檢視器，例如 Evince 和 Adobe\* Acrobat\* Reader。

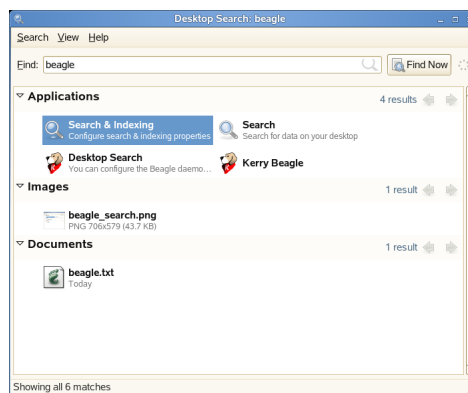
1. 按一下「電腦→其他應用程式→Office」。
2. 選取「Acrobat Reader」或「Evince」。
3. 若要檢視 PDF 檔案，請按一下「檔案→開啟」，找出需要的 PDF 檔案，然後按一下「開啟」。



4. 使用視窗上方的瀏覽圖示來瀏覽文件。如果 PDF 文件提供書籤，您可以從檢視器的左邊面板存取這些書籤。

## 尋找電腦中的資料

若要尋找電腦上的檔案，請按一下「電腦」，並在「搜尋」欄位中輸入搜尋詞彙，然後按 Enter。搜尋結果將會顯示在「桌面搜尋」對話方塊中。



您可以使用結果清單來開啟檔案、透過電子郵件方式轉寄，或是顯示於檔案管理員。只要在結果清單中的項目上按一下滑鼠右鍵，就可以選取所需的選項。可用的選項會依據不同的檔案類型而有所差異。按一下清單中的檔案便會顯示該檔案的預覽結果，以及類似標題、路徑和檔案上一次修改或存取之日期等資訊。

透過「搜尋」功能表，您可以將搜尋限制為特定位置中的檔案 (例如通訊錄或網頁)，也可以只在結果清單中顯示特定類型的檔案。您可以透過「排序」功能表，依據名稱、相關性或是檔案上一次修改日期來排序結果清單。

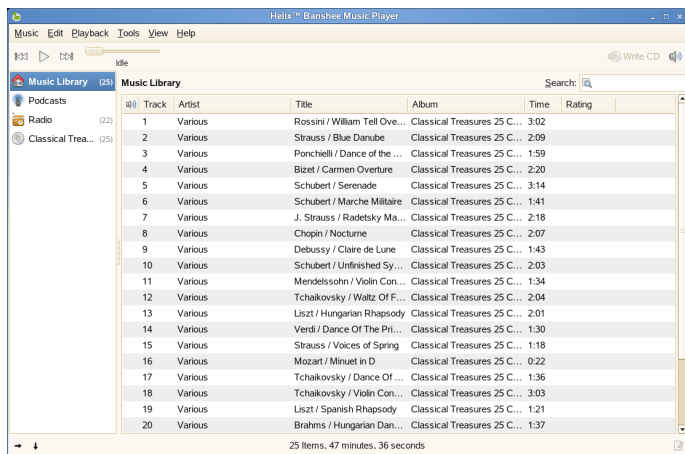
您也可以按一下「電腦→其他應用程式→系統→搜尋」來存取「桌面搜尋」。

## 管理您的音樂

使用 Helix Banshee 來輸入 CD、與 iPod\* 或其他數位音訊播放器同步化您的音樂收藏、直接從 iPod (或其他數位音訊播放器) 播放音樂、以您資料庫中的歌曲建立播放清單、從您的資料庫子集中建立音訊和 MP3 CD，並可訂閱、下載和聆聽您最愛的 Podcast。Helix Banshee 也可透過它的「網際網路廣播電台」外掛程式來支援串流音訊。

若要開啓 Helix Banshee，請按一下「電腦→Helix Banshee 音樂播放器」。

第一次開啟 Helix Banshee 時，請按一下「確定」來接受授權合約。接著系統會提示您輸入音樂。選擇輸入來源 (例如本地資料夾、本地檔案或您的主目錄)，然後按一下「輸入音樂來源」。成功輸入音樂之後，畫面上就會顯示您的資料庫。



若要播放歌曲，您只要選取資料庫中的歌曲，然後按一下播放按鈕。也可以使用左上角的按鈕來暫停歌曲，或是播放下一首或上一首歌曲。使用右側的喇叭按鈕可以調節音量。

Helix Banshee 也有整合式 CD 播放器。當您插入音樂 CD 時，CD 標題就會出現在左邊面板中。選擇該標題並按一下「播放」按鈕，便可播放整張 CD。

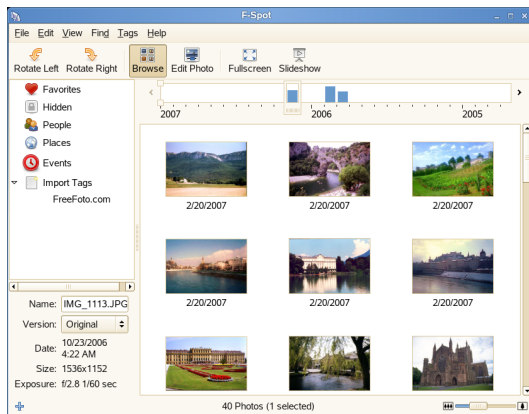
若要建立音訊和 MP3 CD，請選取您需要的歌曲，然後按一下 Helix Banshee 右上方的「寫入 CD」按鈕。

## 管理您的數位影像收藏

F-Spot 是一種管理工具，可用來管理您為 GNOME 桌面量身訂製的數位影像收藏。它能夠為影像指定不同的索引標籤進行分類，並且提供各種影像編輯選項。例如，您可以移除紅眼、裁切，也可以調整亮度和色彩。F-Spot 可支援十六種常用的檔案格式，包括 JPEG、GIF、TIFF 和 RAW。

您可以從硬碟、數位相機和 iPod 輸入相片，也可以利用 F-Spot 來建立相片 CD、製作網站藝廊，或將相片輸出至您的 Flickr、23、Picasa Web 或 SmugMug 帳戶。

若要存取 F-Spot，請按一下「電腦 → F-Spot 相片瀏覽器」。初次執行 F-Spot 時，您必須告訴它要將哪裡的影像輸入您的收藏。如果硬碟機上已經存有影像收藏，請輸入目錄路徑，並可視需要納入子資料夾。F-Spot 會將這些影像輸入其資料庫。



影像的縮圖會顯示視窗右側，而選定影像的詳細資訊會顯示在左側邊欄。依預設，您的相片會以逆時順序顯示，因此最新的相片永遠會顯示在最頂端。您可以按一下「檢視 → 反向順序」來以順時或逆時的順序排列相片。

視窗頂端的功能表列可以讓您存取主功能表。下方的工具列提供以圖示顯示的不同功能。

## 啟動 OpenOffice.org

辦公室套裝軟體 OpenOffice.org 提供一組完整的辦公室工具，包括文書處理、試算表、簡報、向量繪圖和資料庫元件。因為 OpenOffice.org 適用於多種作業系統，所以您可以在不同電腦平台之間使用相同的資料。

若要啟動 OpenOffice.org，請按一下「電腦 → OpenOffice.org Writer」。若要建立新文件，請按一下「檔案 → 新增」，然後選擇要建立的文件類型。若要開啟現有文件，請按一下「開啟」，然後從檔案系統中選取您需要的檔案。

## 使用 YaST 設定您的系統

使用「YaST 控制中心」，變更整體系統的安裝和組態。您必須具備管理員 (或 root) 權限才可以開啟 YaST。

若要開啟 YaST，請按一下「電腦 → 其他應用程式 → 系統 → YaST」，然後輸入 root 密碼。如果不知道 root 密碼，請詢問您的系統管理員。

YaST 包含可用來調整系統設定的各種模組。這些模組分為下列幾種類型：

**AppArmor：** 這類模組可用來設定 Novell AppArmor™ 存取控制系統。只有在安裝 Novell AppArmor 以後才能使用這個選項。

**硬體：** 包含可設定像是監視器、鍵盤、滑鼠、印表機和掃描器等硬體元件的模組。

**其他：** 存放數種無法簡單歸類到前六種模組群組中的模組。例如，您可以檢視記錄檔並從廠商 CD 安裝驅動程式。

**網路設備：** 包含可設定像是網路卡、ISDN、DSL 或是數據機等網路設備的模組。

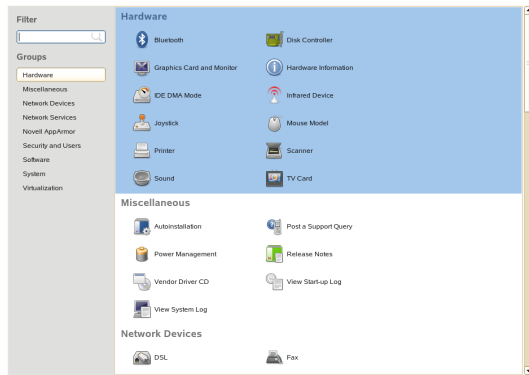
**網路服務：** 包含可提供網路服務和設定類似 LDAP 和 NFS 等用戶端的模組。

**安全性：** 這類模組可用來設定例如防火牆選項的安全細節，以及用來建立和管理使用者和群組。

**軟體：** 這類模組可用來設定安裝和更新的選項，以及用來安裝或是移除軟體套件。

**系統：** 這類模組可用來變更例如日期或語言等系統設定，以及用來執行類似備份或是還原檔案的工作。

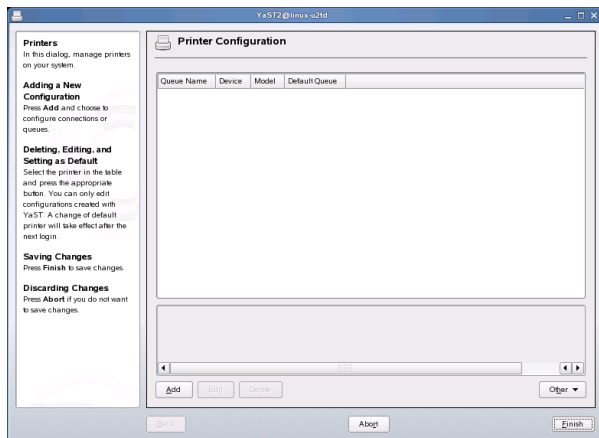
**其他：** 這類模組可用來建立和管理虛擬機器。只有在安裝 *Xen Virtual Machine Host Server* 以後才能使用這個選項。



## 管理印表機

印表機可以連接到本地系統上，或透過網路來存取。若要是使用本地印表機，請確定印表機已經連接到機器上。先關閉系統，再將非 USB 印表機連接到您的系統。

您可以透過 YaST 來設定印表機。啟動 YaST，然後按一下「硬體 → 印表機」來開啟主印表機組態視窗。YaST 會根據不同的網路環境或是本地印表機機型，決定是否可自動設定印表機。如果無法自動偵測列印設備，請按一下「印表機組態」對話方塊中的「新增」，啟動手動組態工作流程。請依照 YaST 線上說明的指示執行。如果您不確定要選擇的選項以及要輸入的資訊，請詢問系統管理員。



正確設定印表機設備之後，您便可以從任何應用程式為它進行定位。

SUSE Linux Enterprise 可以讓位於各種遠端位置的機動員工、企業夥伴和客戶，透過現有網際網路連線來存取印表機。無論使用者是在辦公大樓裡工作、從家裡電子通勤，或是在其他國家參加業務會議，iPrint 都保證能讓他們列印文件，既簡單快速又可靠。若要安裝 iPrint 用戶端，請參閱《*SUSE Linux Enterprise Desktop iPrint Client 使用者指南*》中的「安裝 iPrint Linux Client」[<http://www.novell.com/documentation/sled10/iprint/data/bwajcld.html>]。

您也可以使用「GNOME 控制中心」來監控和管理您的列印工作。按一下「電腦 → 控制中心 → 印表機」。您必須具備管理員 (或 root) 權限才可以執行這個動作。

## 登出

當使用完電腦後，您可以登出讓系統繼續執行、重新啟動或關閉電腦。

## 登出或切換使用者

按一下「電腦 → 登出」，然後選取下列其中一個選項：

**登出：** 這時系統會將您登出目前的會期，並且回到登入畫面。

**切換使用者：** 暫停您的會期，讓其他使用者登入並使用電腦。

## 重新啟動或關閉電腦

按一下「電腦 → 關機」，然後選取下列其中一個選項：

**關閉：** 這時系統會將您登出目前會期，並關閉電腦。

**重新啟動：** 這時系統會將您登出目前會期，並且重新啟動電腦。

**睡眠：** 讓您的電腦暫時進入省電狀態。不過，您的會期狀態會獲得保留，包含您已開啟的所有應用程式和文件。

**休眠：** 暫停您的會期，在電腦重新啟動之前都不使用電力。不過，您的會期狀態會獲得保留，包含您已開啟的所有應用程式和文件。

## 如需更多資訊

這份指南是提供 GNOME 桌面和執行其中幾種重要應用程式的簡介。若需瞭解更多資訊，請參閱 *GNOME 使用者指南* 以及 SUSE Linux Enterprise 的其他可用手冊，位於 <http://www.novell.com/documentation/sled10/> 或已安裝系統的 /usr/share/doc/manual 目錄下。

## 法律事項

版權所有 © 2006-2008 Novell, Inc. 保留所有權利。本出版品任何部分均不得在沒有出版者署名的書面同意下，進行任何重製、複印、存於可取回系統或傳輸的動作。如需 Novell 商標之相關資訊，請參閱 Novell 商標和服務標誌清單 [<http://www.novell.com/company/legal/trademarks/tmlist.html>]。所有的協力廠商商標均為其各別擁有廠商的財產。商標符號 (®、™ 等) 代表 Novell 的商標；星號 (\*) 代表協力廠商的商標。

