

# Hurtigstart for KDE

## SUSE Linux Enterprise Desktop 10 SP2

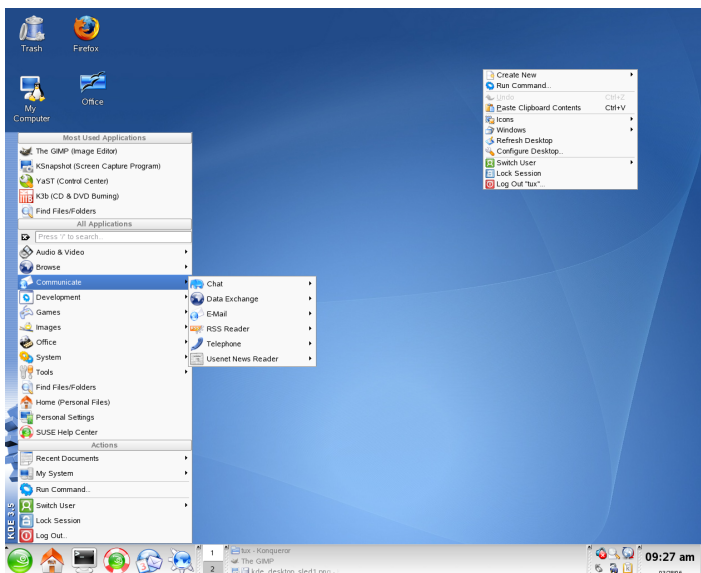
NOVELL® KOMME I GANG-KORT

SUSE Linux Enterprise® inneholder verktøyene som Linux\*-brukere krever i sine daglige aktiviteter. Det leveres med et brukervennlig grensesnitt (KDE\*-skrivebordet), som kommuniserer med det underliggende Linux-systemet slik at du får tilgang til og kan behandle filer, mapper og programmer. SUSE Linux Enterprise inneholder en integrert pakke med programmer som oppfyller alle profesjonelle krav til utførelse av oppgaver i et forretningsmiljø. Programpakken OpenOffice.org er også inkludert, slik at du kan redigere og lagre filer i en rekke ulike formater. Fordi kontorpakken er tilgjengelig for flere operativsystemer, kan du bruke de samme dataene på tvers av ulike datamaskinplattformer.

### Komme i gang

Når du starter systemet, blir du vanligvis bedt om å angi brukernavnet og passordet. Hvis du ikke har installert systemet selv, kan du kontakte systemansvarlig for å få brukernavnet og passordet.

Når du logger deg på KDE for første gang, får du se KDE-skrivebordet, som viser følgende grunnleggende elementer:



**Skrivebordsikoner:** Klikk et ikon på skrivebordet for å få tilgang til det tilknyttede programmet. Høyreklikk for å åpne en hurtigmeny hvis du vil flytte, kopiere eller utføre andre funksjoner på et ikon.

**Hurtigmeny for skrivebord:** Høyreklikk et tomt område på skrivebordet hvis du vil få tilgang til denne hurtigmenyen for å opprette nye objekter, for eksempel filer, mapper eller bokmerker. Du kan konfigurere utseendet på skrivebordet, kjøre programmer og logge deg av.

**KDE-panel:** Som standard inneholder panelet i KDE-skrivebordet følgende områder (fra venstre til høyre): hovedmenyknapp, hurtigstarter, forhåndsvisning for skrivebordet, oppgavelinje og systemstatusfelt. Du kan legge til eller fjerne ikoner i panelet, tilpasse utseendet på panelet og endre plasseringen på skrivebordet. Klikk pilen lengst til høyre for å skjule panelet. Hvis du holder musepekeren over et ikon i panelet, vises det en kort beskrivelse.

**Hovedmenyknapp:** Klikk ikonet lengst til venstre i panelet for å få tilgang til en meny som fører til alle programmer, verktøy og programmer i systemet. Ved hjelp av den funksjonsrettede menystrukturen er det enkelt å finne programmet du trenger, selv om du ikke har oversikten over programnavnene.

**Hurtigstarter:** Hurtigstarteren inneholder noen større ikoner som er snarveier til programmer, mapper og funksjoner du bruker ofte, for eksempel en webleser, hjemmekatalogen og det elektroniske hjelpesenteret.

**Forhåndsvisning for skrivebord:** Mellom hurtigstarteren og oppgavelinjen finner du en forhåndsvisning i miniatyr som viser dine virtuelle skrivebord. I SUSE Linux Enterprise kan du ordne programmene og oppgavene på flere skrivebord, noe som reduserer antallet vinduer som må ordnes i skjermbildet (Del "Bruke virtuelle skrivebord"). Hvis du vil veksle mellom ulike skrivebord, klikker du et av symbolene i forhåndsvisningen.

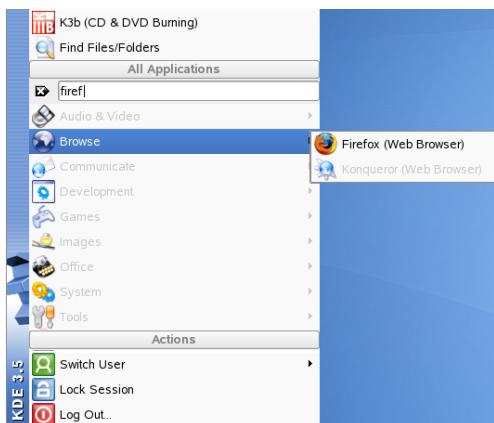
**Oppgavelinje:** Som standard vises alle startede programmer og åpne vinduer i oppgavelinjen slik at du får tilgang til alle programmer, uansett hvilket skrivebord som for øyeblikket er aktivt. Klikk for å åpne programmet. Høyreklikk for å se alternativer du kan bruke til å flytte, gjenopprette eller minimere vinduet.

**Systemstatusfelt:** Lengst til høyre i panelet vises det vanligvis noen små ikoner, blant annet systemklokken som viser dato og klokkeslett, volumkontrollen og ikoner for flere andre hjelpeprogrammer.

## Starte programmer

Hvis du vil kjøre et program i SUSE Linux Enterprise, klikker du hovedmenyikonet i panelet eller trykker Alt + F1 for å åpne det og navigere i undermenyene. Klikk en oppføring for å starte det tilsvarende programmet.

Hvis du allerede vet navnet på et program, men er usikker på hvordan du starter det fra hovedmenyen, bruker du søkefunksjonen på hovedmenyen. Bare skriv inn en del av programnavnet i søkefeltet uten å trykke Linjeskift etterpå. Hvis programmet er installert i systemet, vil menystrukturen som fører deg til dette programmet, være uthevet på hovedmenyen.



## Tilpasse skrivebordet

Du kan endre hvordan KDE-skrivebordet ser ut og fungerer etter egne ønsker og behov.

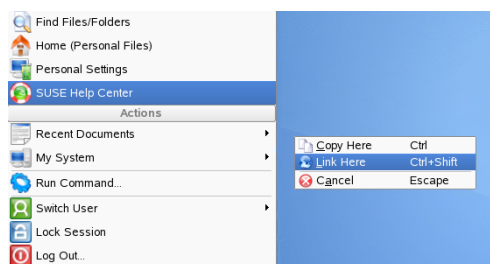
## Endre individuelle skrivebordselementer

Nedenfor finner du noen eksempler på hvordan du endrer individuelle skrivebordselementer.

### Legge til programikoner på skrivebordet

Hvis du vil opprette en kobling til et program og plassere den på skrivebordet, kan du gjøre følgende:

1. Klikk hovedmenyknappen.
2. Bla for å finne det ønskede programmet.
3. Venstreklikk og dra menyoppføringen til skrivebordet, og slipp deretter museknappen.
4. Velg *Lag lenke her* fra hurtigmenyen som vises, og plasser deretter ikonet på ønsket sted.

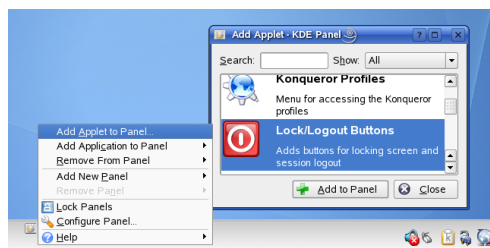


Hvis du vil slette et ikon fra skrivebordet, høyreklikker du programikonet og velger *Flytt til papirkurv*.

### Tilpasse KDE-panelet

Du kan tilpasse KDE-panelet etter egne ønsker ved å legge til, slette eller flytte ikoner, eller endre det helhetlige utseendet til panelet.

1. Hvis du vil legge til eller fjerne ikoner fra panelet, høyreklikker du et tomt sted i panelet. Det vises en hurtigmeny.
2. Hvis du vil legge til et program, klikker du *Legg til program i panelet*, og velg ønsket program i en av kategoriene i undermenyen.
3. Hvis du vil legge til en applet (et miniprogram), klikker du *Legg til panelprogram på panelet* og velger ønsket applet fra dialogboksen som vises. Klikk *Legg til i panel* for å sette inn appletten i panelet.



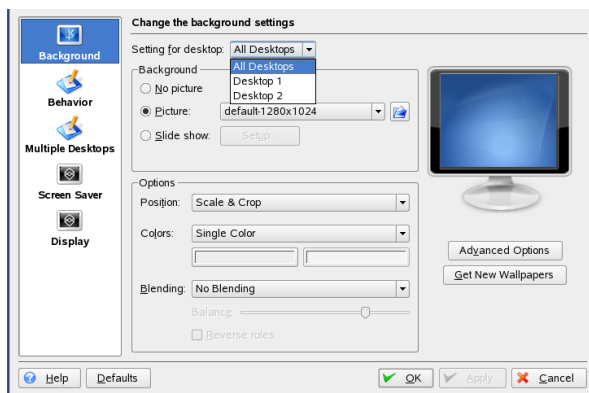
4. Hvis du vil fjerne ikoner fra panelet, velger du *Fjern fra panel* → *Programmer* eller *Fjern fra panel* → *Applet*, og velger ikonet som skal fjernes.

5. Hvis du vil endre det helhetlige utseendet eller virkemåten til panelet, velger du *Tilpass panelet* på hurtigmenyen. Det vises en dialogboks for konfigurasjon der du kan justere flere innstillinger.

### Endre skrivebordsbakgrunnen

Du kan endre bakgrunnsfargene på skrivebordet eller velge et bilde som skal brukes som bakgrunn. Fordi KDE inneholder virtuelle skrivebord (se Del "Bruke virtuelle skrivebord"), kan du bruke disse endringene på et av eller alle de virtuelle skrivebordene.

1. Høyreklikk et tomt sted i skrivebordet, og velg *Skrivebordsoppsett*. En konfigurasjonsdialogboks kommer fram.



2. Under *Settings for Desktop* (innstillinger for skrivebord) velger du de virtuelle skrivebordene der endringene skal gjelde.
3. Hvis du vil bruke et annet bilde som bakgrunn, klikker du *Bilde* og velger et av bildene i listen. Hvis du vil bruke et egendefinert bilde, klikker du mappeknappen under listen, og velger en bildefil fra filsystemet.
4. Klikk *Slide Show* (lysbildeframvisning) for å la flere bilder vises i lysbildeframvisning-modus.
5. Hvis du ikke ønsker bilde i bakgrunnen, klikker du *No picture* (ikke bilde).
6. Fra gruppen *Options* (alternativer) klikker du venstre knapp under *Colors* (farger) for å velge farge til bakgrunnen. For å få en bakgrunn med flere farger, angir du *Colors* (farger) til et annet alternativ enn *Single Color* (én farge), klikk deretter høyre knapp under for å velge en farge til.
7. Klikk *Bruk* og *OK* for å lukke dialogboksen for konfigurasjon.

## Bruke KDE-kontrollsentret

I KDE kan du endre individuelle skrivebordselementer, men du kan også i stor grad tilpasse skrivebordet etter egne ønsker. I KDE-kontrollsentret finner du flere innstillinger for å justere det helhetlige utseendet og virkemåten til skrivebordet. Der kan du også endre skrift, konfigurasjon for tastatur og mus, regionale innstillinger og

språkinnstillinger, parametere for bruk av Internett og nettverk og mye annet.

Start kontrollsentret ved å velge *Personlige innstillinger* eller trykk **Alt + F2** og skriv inn `kcontrol`.



Sidestolpen inneholder ulike kategorier som hver inneholder et delsett med innstillinger. Hvis du ønsker å få et inntrykk av de mange ulike mulighetene, kan du bare klikke et kategoriikon og utforske valgene.

Hvis du vil ha en oversikt over alle kategoriene, kan du bytte til en trevisning. Endre visningen ved å velge *Vis* → *Modus* → *Trevisning*.

Hvis du klikker et element, vises de tilsvarende innstillingene til høyre. Endre innstillingene slik du ønsker. Det skjer ingen endringer før du klikker *Bruk*. Tilbakestill alle elementer på siden til standardverdiene ved å klikke *Standard*. Hvis det skal utføres oppgaver i noen områder i kontrollsentret, kreves det i bestemte tilfeller tillatelser for systemansvarlig (også kalt `root`).

## Bruke virtuelle skrivebord

I skrivebordsmiljøet kan du ordne programmene og oppgavene på flere virtuelle skrivebord. Hvis du ofte kjører en rekke programmer samtidig, reduserer dette antallet vinduer du trenger å ordne på skjermen. Du kan for eksempel bruke ett skrivebord til e-post- og kalenderoppgaver og et annet til tekstbehandling- eller grafikkprogrammer.

### Flytte et program til et virtuelt skrivebord

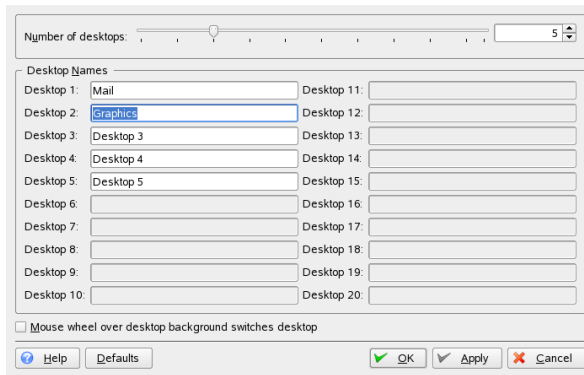
Du kan vise et program som kjører på et av eller alle de virtuelle skrivebordene, eller flytte det til andre skrivebord.

1. Åpne programmet.
2. Høyreklikk tittel linjen til programmet.
3. Klikk *Til skrivebord*.
4. Velg skrivebordet der du vil plassere programmet.
5. Hvis du vil veksle mellom skrivebord, klikker du det ønskede skrivebordet i forhåndsvisning for skrivebord i panelet.

## Legge til flere virtuelle skrivebord

Det kan hende at noen brukere trenger flere skrivebord enn det som leveres som standard. Slik legger du til flere skrivebord:

1. Høyreklikk forhåndsvisningen for skrivebord i panelet, og velg *Tilpass skrivebordene*. En konfigureringsdialogboks kommer fram hvor du kan øke eller redusere antall virtuelle skrivebord. Du kan også endre standardnavnene på skrivebordene.



2. Klikk OK for å bruke endringene og lukke dialogboksen for konfigurasjon.
3. Hvis du vil at navnene på skrivebordene, skal vises i forhåndsvisningen for skrivebordet, og ikke tallene, høyreklikker du forhåndsvisningen og velger *Legge til utvidelser* → *Skrivebordsnavn*.

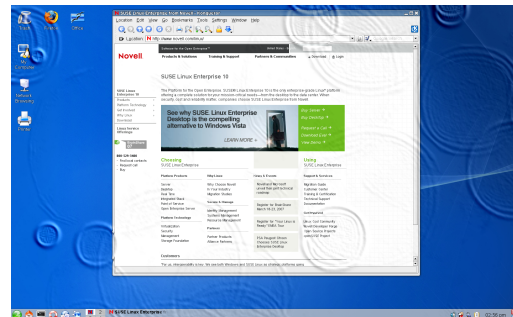
## Bruke 3D-effekter for skrivebord

Hvis datamaskinen støtter Xgl, kan du bruke grafiske effekter, for eksempel å gjøre skrivebordet om til en roterende 3D-kube, aktivere gjennomskinnelige eller gjennomsiktige vinduer, zoome inn og ut av skrivebordsskjermbildet og bruke andre vinduseffekter, for eksempel skyggelegging, toninger og transformasjoner.

Hvis du vil aktivere og bruke Xgl, må det oppfylles bestemte krav til maskinvaren, for eksempel må grafikkortet støtte bruk av 3D. Når systemet er konfigurert for Xgl, som beskrevet i *Brukerhåndbok for KDE*, kan du bruke følgende effekter:

- Pakk de virtuelle skrivebordene rundt en kube, og roter kubene for å få et nytt virtuelt skrivebord. Roter kubene Ctrl + Alt + → eller Ctrl + Alt + ←.
- Gå gjennom de ulike virtuelle skrivebordene uten å bruke bytteren, og velg det du vil bruke. Hvis du vil bytte til denne panellignende visningen, kan du bruke Ctrl + Alt + ↓. Hvis du vil bla til et skrivebord til venstre eller høyre for det gjeldende skrivebordet, holder du nede Ctrl + Alt og bruker → og ←.
- Zoom inn på bestemte deler av skrivebordet. Merk området som skal forstørres, og høyreklikk mens du holder nede Windows-tasten.

- Vis alle vinduer som er åpne på ett virtuelt skrivebord som om alle hadde fått ny størrelse slik at det ble plass til alle på skjermen samtidig. Ordne vinduene ved hjelp av Ctrl + Alt + ↑. Mens du holder nede Ctrl + Alt, bruker du piltastene til å finne fokus.
- Opprett virtuelle regndråper på skrivebordet, og bruk en virtuell vindusvisker til å fjerne dem. Veksle regndråpene med Shift + F9 og veksle vindusviskeren med Shift + F8.



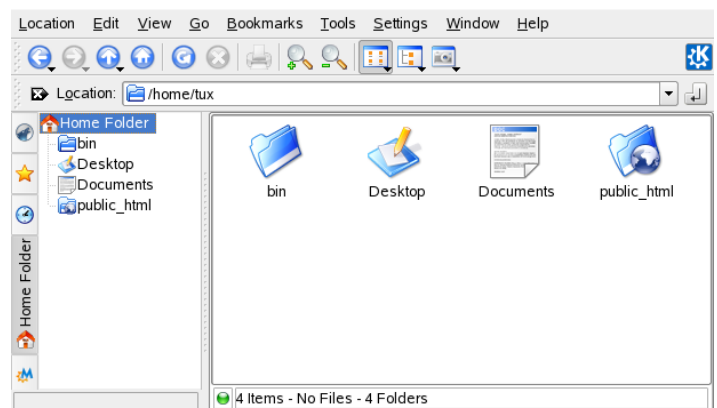
## Bruke Konqueror

Konqueror er en webleser, et filbehandlingsprogram, dokumentvisningsprogram og bildevisningsprogram, alt i ett. Som filadministrator kan du vise, behandle og opprette filer, og organisere filsystemet etter egne ønsker.

Start Konqueror som en filadministrator ved å klikke husikonet i panelet. Konqueror viser innholdet i hjemmekatalogen.

## Hovedvinduet i Konqueror

Hovedvinduet i Konqueror består av følgende elementer:



**Menylinje:** Menylinjen inneholder menyelementer for handlinger som å kopiere, flytte eller slette filer, endre visinger, starte tilleggsverktøy, definere innstillingene og få hjelp.

**Verktøylinje:** Verktøylinjen gir deg rask tilgang til funksjoner du bruker ofte, og som også kan åpnes via menyen. Hvis du holder pekeren over et ikon, vises det en kort beskrivelse.



**Plasseringslinje:** Plasseringslinjen viser banen til katalogen eller filen i filsystemet. Du kan angi en bane til en katalog umiddelbart ved å skrive den inn eller ved å klikke en av katalogene i visningsfeltet. Slett innholdet på plasseringslinjen ved å klikke det sorte symbolet med en hvit X til venstre. Når du har skrevet inn en adresse, trykker du Linjeskift.

**Navigasjonspanel:** Skjul og vis navigasjonspanelet til venstre ved å trykke F9. Navigasjonspanelet viser informasjonen i en trevisning. Bestem deg for hva slags innhold du vil se, ved å klikke et av symbolene i kategorien til venstre i navigasjonspanelet. Hvis du holder musepekeren over et ikon, vises det en kort beskrivelse.

**Visningsfelt:** Visningsfeltet viser innholdet i den valgte katalogen eller filen. På *Vis*-menyen velger du blant ulike visningsmodier for å vise innholdet, for eksempel *Ikonvisning*, *Trevisning* eller *Detaljert listevissning*. Hvis du klikker en fil, viser Konqueror en forhåndsvisning av innholdet eller laster filen inn i et program der det kan behandles. Hvis du holder musepekeren over filen, viser Konqueror et verktøytips med detaljert informasjon om filen, for eksempel eier, tillatelser eller siste endringsdato.

## Behandle filer og mapper med Konqueror

Hvis du vil utføre handlinger som å kopiere, flytte eller slette filer, trenger du de nødvendige tillatelsene til mappene og filene du vil arbeide med. Gjør følgende for å kopiere eller flytte en fil eller mappe:

1. Hvis du vil merke én eller flere filer og mapper i Konqueror, trykker du **Ctrl** og klikker filene.
2. Høyreklikk og velg *Kopier* eller *Klipp ut* på hurtigmenyen.
3. Naviger til målmappen der du skal sette inn objektet. Høyreklikk målmappen og velg *Lim inn*. Objektet kopieres eller flyttes hit.

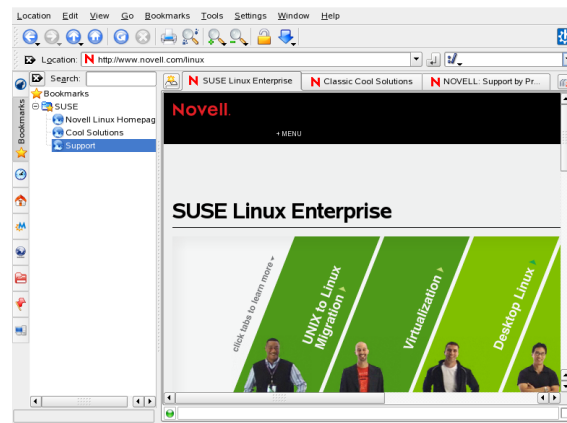
Du kan også kopiere eller flytte objekter ved å dra og slippe dem. Når du slipper objektet, blir du spurt om objektet skal flyttes eller kopieres.

Hvis du vil slette en fil eller mappe, høyreklikker du objektet og velger *Flytt til papirkurv* på hurtigmenyen. Objektet flyttes til papirkurven. Herfra kan du eventuelt gjenopprette objektet eller slette det for godt.

## Søke på Internett med Konqueror

Hvis du vil bruke Konqueror som en webleser, skriver du bare inn en URL i plasseringslinjen. Konqueror inneholder også fanebasert weblesing, på samme måte som Firefox\*. Dette betyr at du kan laste inn en side i bakgrunnen mens du leser en annen. Hvis du vil åpne en tom fane i Konqueror, trykker du **Ctrl + Shift + N** og skriver inn en ny URL. Du kan eventuelt høyreklikke en kobling i webområdet som vises, og velge *Åpne i ny fane*. Høyreklikk en fane for å få tilgang

til flere fanealternativer, for eksempel å laste inn på nytt, duplisere eller lukke fanen.



Du kan også bruke bokmerker for dine favoritt-webområder (og også for filer og mapper). Legg til og behandle bokmerkene med *Bokmerker*-menyen.

## Søke på Internett med Firefox

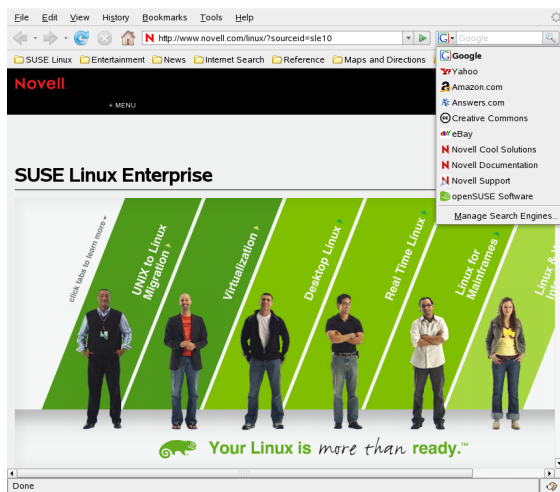
SUSE Linux Enterprise inneholder ikke bare Konqueror, men også webleseren Firefox. Du starter Firefox ved å trykke **Alt + F2** og skrive inn *firefox*.

Firefox inneholder de nyeste webteknologiene, blant annet funksjoner som fanebasert weblesing, blokkering av popup-vinduer og behandling av nedlasting og avbildning. Takket være enkel tilgang til ulike søkemotorer kan du finne den informasjonen du har bruk for. Skriv inn en URL i plasseringslinjen for å starte søket. Hvis du vil åpne en tom fane i Firefox, trykker du **Ctrl + T** og skriver inn en ny URL. Hvis du vil åpne en kobling i en ny fane, klikker du koblingen med den midterste museknappen. Høyreklikk selve fanen for å få tilgang til flere fanealternativer. Du kan opprette en ny fane, laste inn én eller alle eksisterende faner på nytt eller lukke dem. Du kan også endre rekkefølgen på fanene ved å dra og slippe dem på ønsket plassering.

## Finne informasjon med Firefox

Firefox inneholder to ulike typer søkealternativer: Du kan finne informasjon på Internett eller du kan søke etter nøkkelord på den gjeldende websiden.

1. Hvis du vil starte et søk på Internett med Google\*-motoren, bare skriver du inn søkeordene i den integrerte søkelinjen til høyre for plasseringslinjen og trykker **Linjeskift**. Resultatene vises i vinduet.
2. Hvis du vil bruke en annen søkemotor, klikker du G-ikonet i søkelinjen for å åpne en liste over andre søkemotorer.

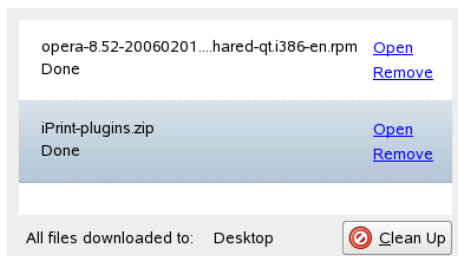


3. Klikk ønsket motor og trykk Linjeskift for å starte søket.

Hvis du vil søke etter nøkkelord på den gjeldende websiden, trykker du Ctrl + F for å åpne et søkefelt nederst i vinduet. Skriv inn nøkkelordene dine der, og bruk knappene under feltet til å søke i ulike retninger eller for å utheve alle treffene i teksten.

## Laste ned filer fra Internett

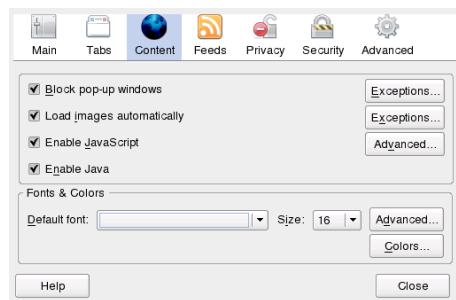
Hvis du laster ned en fil med Firefox, starter nedlastingsbehandling og lagrer denne filen i mappen som er konfigurert i innstillingene. Skrivebordet er som standard målmappen for nedlastede filer. Firefox viser de ferdige nedlastingene i en dialogboks.



Du kan åpne nedlastede filer direkte derfra. Hvis du vil rydde opp i loggen for nedlastede filer, klikker du *Opprydding*.

## Konfigurere Firefox-innstillinger

Hvis du vil justere den standard nedlastingsmappen eller aktivere eller endre funksjonen for popup-blokkering, klikker du *Edit (rediger)* → *Preferences (innstillinger)*.



Her kan du også konfigurere flere andre innstillinger, for eksempel alternativer for utseende, språk, personvern og fane. Du bare klikker ikonene og angir alternativene på hver side i henhold til dine ønsker. Klikk *Lukk* for å bruke endringene.

## Behandle passord med KWallet

Når du velger alternativet for å huske et passord i et KDE-program for første gang (for eksempel for e-postkontoen), starter som standard KWallet-veiviseren. KWallet er et passordbehandlingsverktøy som samler inn alle passord og lagrer dem i en kryptert fil.



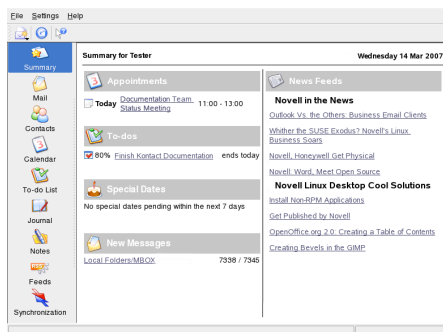
Hvis du vil aktivere KWallet, velger du *Grunnleggende oppsett* og klikker *Neste*. Velg *Ja, jeg vil bruke KDE-lommeboka til å lagre personlige opplysninger*, og angi et passord. Dette er hovedpassordet for å åpne KWallet. Det kan ikke gjenopprettes hvis du glemmer det. Klikk *Fullfør* for å lukke veiviseren. Etter denne innledende konfigurasjonen kan du åpne lommeboken når som helst for å vise, søke etter, slette eller opprette oppføringer. Vanligvis trenger du ikke sette inn en oppføring manuelt. KDE oppdager hvis en ressurs krever autentisering, og starter automatisk og ber deg om å angi KWallet-passordet.

## Bruk av e-post og kalender

Hvis du vil lese og behandle e-post og avtaler i SUSE Linux Enterprise, kan du bruke Kontakt som ditt PIM-program (Personal Information Management). Kontakt kombinerer KDE-programmer som KMail, KOrganizer og KAddressBook i et enkelt grensesnitt. Dermed får du enkelt tilgang til e-post, kalenderen, adresseboken og andre PIM-funksjoner.

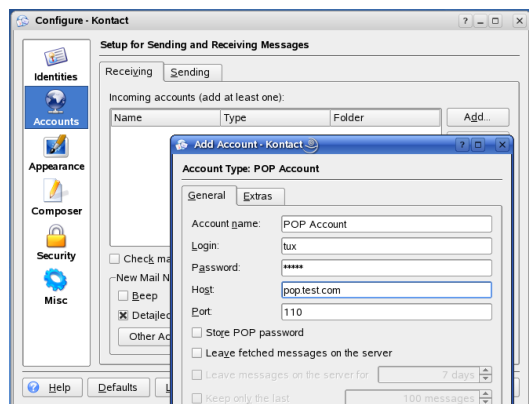
## Starte Kontakt for første gang

Du starter Kontakt ved å trykke Alt + F2 og skrive inn *kontakt*. Hvis du vil åpne en av komponentene, klikker du det tilsvarende ikonet i venstre sidestolpe.



Før du sender eller mottar e-postmeldinger, må du konfigurere e-postkontoen.

1. Klikk *E-post*-ikonet, og velg deretter *Innstillinger* → *Oppsett av KMail*.
2. I dialogboksen for konfigurasjon klikker du *Kontoer*. Der kan du konfigurere innstillinger for utgående og innkommende e-postmeldinger.
3. For innkommende e-postmeldinger klikker du fanen *Mottar* og deretter *Legg til*. Velg den riktige kontotypen, og skriv inn detaljene i den følgende dialogboksen.

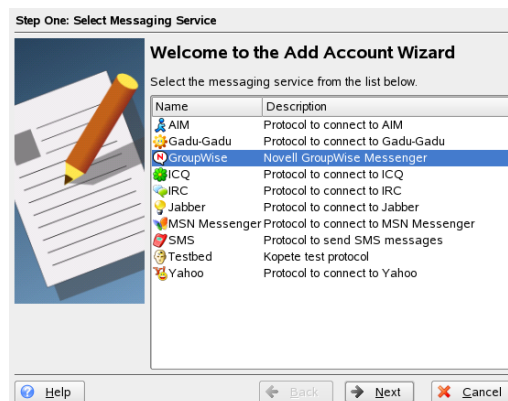


4. Gjør det samme for utgående e-postmeldinger i kategorien *Sender*. Hvis du ikke er sikker på hvilke innstillinger eller elementer du bør velge, kan du kontakte Internett-leverandøren eller den systemansvarlige.

## Direktemeldinger med Kopete

Kopete er et elektronisk meldingsprogram der flere partnere som er koblet til Internett, kan prate med hverandre på nettet. Kopete støtter for øyeblikket alle vanlige meldingsprotokoller, for eksempel AOL\* Instant Messenger (AIM), GroupWise® Messenger, ICQ, IRC, Jabber\*, Lotus\* Sametime, MSN, SMS og Yahoo!\*. Før du kan bruke direktemeldinger (IM), må du registrere deg hos en leverandør som tilbyr disse tjenestene.

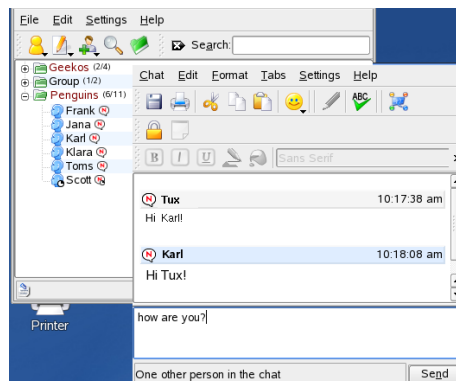
Du starter Kopete ved å trykke Alt + F2 og skrive inn *kopete*. Når du starter Kopete for første gang, vises det en konfigurasjonsveiviser der du får hjelp til å opprette brukerprofilen.



Først velger du tjenesten du har registrert deg hos, og klikker *Fortsett*. Deretter angir du brukeredataene du mottok da du registrerte deg hos meldingstjenesten: en bruker-ID, et passord og servernavnet og -porten. Fullfør konfigurasjonen av meldingskontoen ved å klikke *Fullfør*.

Legg til kontakter for å prate med dem på nettet ved å klikke *Fil* → *Legg til kontakt*. Det vises en assistent som hjelper deg med opprettelsen. Du må imidlertid være tilkoblet den valgte meldingstjenesten for å legge til en kontakt på listen.

Du starter en prat på nettet ved å klikke den ønskede kontakten og skrive inn meldingen din nederst i pratevinduet. Trykk Linjeskift for å sende meldingen. I den øvre delen av vinduet vises meldingene som er sendt og mottatt.



## Starte OpenOffice.org

Programpakken OpenOffice.org inneholder et fullstendig sett med kontorverktøy, blant annet komponenter for tekstbehandling, regneark, presentasjoner, vektortegning og database. Fordi OpenOffice.org er tilgjengelig for en rekke operativsystemer, kan du bruke de samme dataene på tvers av ulike databehandlingsplattformer.

Hvis du vil starte OpenOffice.org, kan du trykke Alt + F2 og skrive inn *ooo*, eller åpne hovedmenyen og navigere deg fram til *Kontorpakke*. Hvis du vil opprette et nytt dokument, klikker du *Fil* → *Ny*, og velger deretter dokumenttypen du vil opprette. Hvis du vil åpne et eksisterende dokument, klikker du *Åpne* og velger deretter ønsket fil fra filsystemet.

## Vise PDF-filer

Dokumenter som må deles eller skrives ut på tvers av plattformer, kan lagres som PDF-filer (Portable Document Format) i programpakken OpenOffice.org. SUSE Linux Enterprise leveres med flere PDF-visningsprogrammer, for eksempel KPDF og Adobe\* Acrobat\* Reader.

Slik får du tilgang til KPDF eller Adobe\* Acrobat\* Reader:

1. Klikk hovedmenyknappen.
2. Klikk *Kontor* → *Dokumentvisning*. Velg *Acrobat Reader* eller *KPDF* for å åpne ønsket PDF-visningsprogram. Du kan eventuelt trykke Alt + F2 og skrive inn *acroread* eller *kpdf*.
3. Hvis du vil vise en PDF-fil, klikker du *Fil* → *Åpne*. Finn den ønskede PDF-filen, og klikk *Åpne*.
4. Naviger gjennom dokumentene ved hjelp av navigasjonsikonene øverst eller nederst i vinduet. Hvis PDF-dokumentet inneholder bokmerker, får du tilgang til dem i den venstre ruten i visningsprogrammet.

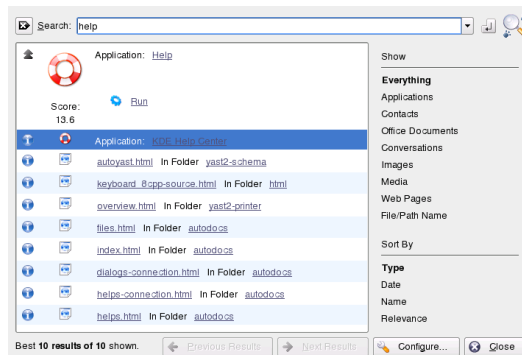
## Søke etter data

KDE inneholder mer enn ett program for å søke etter data på datamaskinen eller i filsystemet. Med *Kerry*, som er indeksert av Beagle®, er det enkelt å søke i områder med personlig informasjon (vanligvis hjemmekatalogen). KFind er et annet alternativ.

### Bruke Kerry

Bruk *Kerry* til å finne dokumenter, e-postmeldinger, weblogger, direkte meldingssamtaler, kildekode, bilder, musikkfiler, programmer og mye annet:

1. Trykk Alt + F2 og tast inn *kerry* for å åpne søke dialogen *Kerry Beagle*.
2. Angi søkestrengen i *Søk*. Angi ord eller begreper, og endre søkealternativene slik det er beskrevet i tipsene som vises i søkevinduet.
3. Klikk en oppføring i kolonnen til høyre for å velge omfanget av søket. Den valgte oppføringen er uthevet.
4. Klikk *Enter*-ikonet for å starte søket. Resultatene vises i vinduet. Bruk koblingene som finnes i hvert resultat for å åpne resultatet direkte, eller vis plasseringen i filsystemet med filbehandlingen.



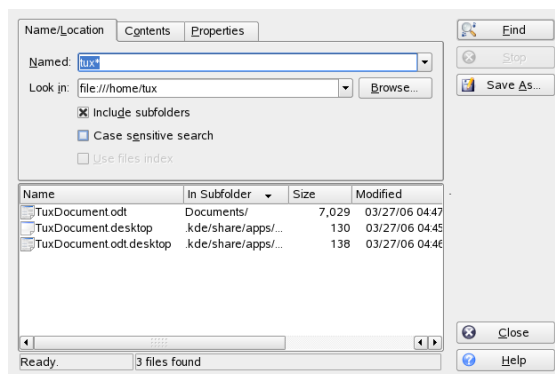
### Bruke KFind

Bruk KFind til å utføre grunnleggende og avanserte søk. Start verktøyet fra hovedmenyen ved å klikke *Finn filer/mapper*, eller trykke Alt + F2 og skrive inn *kfind*.

#### Søke etter navn

Gjør følgende for å bruke et filnavn (eller deler av det) som søkenøkkelord:

1. Skriv inn filnavnet eller en del av filnavnet i inndatafeltet *Navngitt*. Bruk jokertegn, for eksempel en stjerne (\*), til å angi manglende tegn i filnavnet.
2. Angi mappen der du skal søke etter filen. Skriv inn en bane til mappen i *Søk i* eller klikk *Bla gjennom* for å finne mappen.
3. Hvis du vil søke i undermapper, merker du av for *Inkluder undermapper*.
4. Klikk *Søk* for å starte søket. Resultatene vises nederst i dialogboksen. Bare klikk resultatet for å åpne det. Høyreklikk det for å velge et av alternativene på hurtigmenyen.



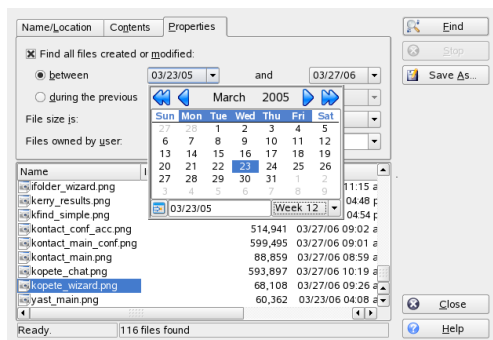
#### Søke etter innhold eller egenskaper

Hvis du ønsker et mer detaljert søk, kan du også angi flere alternativer, for eksempel tekst som en fil må inneholde eller datoen da filen ble opprettet eller endret.

1. Angi minst banen der du skal søke etter filen, i kategorien *Navn/plassering*. Du kan la *Navngitt* stå tomt.



2. Hvis du vil søke etter bestemt innhold i en fil, klikker du kategorien *Innhold*. I *Med teksten* skriver du inn ordet eller begrepet som må finnes i filen du søker etter. Dette alternativet fungerer ikke for alle filtyper.
3. Hvis du vil søke etter egenskaper, for eksempel datoen da filen ble opprettet eller endret, klikker du kategorien *Egenskaper* og velger ønskede alternativer.

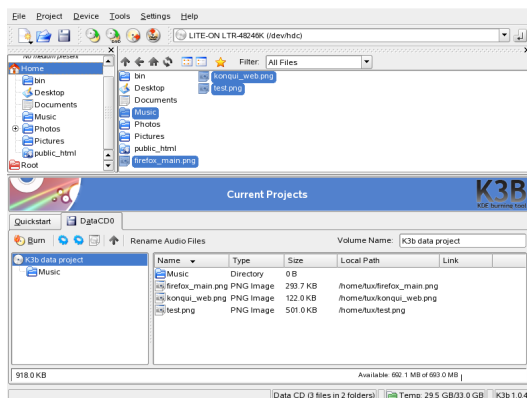


4. Klikk *Søk* for å starte søket.

## Opprette en CD eller DVD

Hvis du har en CD- eller DVD-skriver, kan du brenne filer til en CD eller DVD med K3b.

1. Trykk **Alt + F2** og skriv inn **k3b**. K3b åpnes.
2. Klikk *Nytt Data-CD-prosjekt* nederst i vinduet.
3. Bruk trevisningen øverst til venstre i vinduet for å søke etter filene eller mappene du vil brenne. Når de vises øverst til høyre i vinduet, drar du dem til vinduet *Gjeldende prosjekter* og slipper dem der.

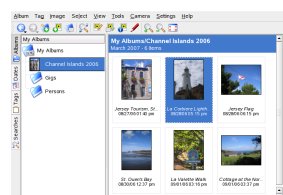


4. Sett inn en CD som du kan skrive til, inn i enheten, og klikk deretter *Brenn*-ikonet.
5. Skriv inn den nødvendige informasjonen i dialogboksen *Data prosjekt*. Hvis du ikke er sikker på hvilke innstillinger du skal velge, klikker du *K3b standardverdier*. Dette bør fungere for nesten alle filer.
6. Klikk *Brenn*.

## Håndtere den digitale bildesamlingen

Med digiKam er det enkelt å behandle de digitale bildene: last ned bildene fra kameraet, rediger og forbedre dem, organiser dem i album (eller flagg dem med koder slik at det blir enkelt å finne dem igjen, uavhengig av mapper eller album) og arkiver dem på CD eller eksporter dem til et webbildegalleri. digiKam inneholder også et sett med nyttige bunkefunksjoner og plugin-moduler, slik at du kan konvertere flere bilder til ulike formater, gi nytt navn til flere bilder eller automatisk forbedre dem med funksjoner som reduksjon av røde øyne, utjevning av ujevnheter og fjerning av varme piksler. Takket være ulike filtre og plugin-moduler med effekter blir de digitale bildene dine kunstverk.

Du starter digiKam ved å trykke **Alt + F2** og skrive inn **digikam**. Ved første oppstart oppretter digiKam en egendefinert mappe der du kan lagre albumene dine.

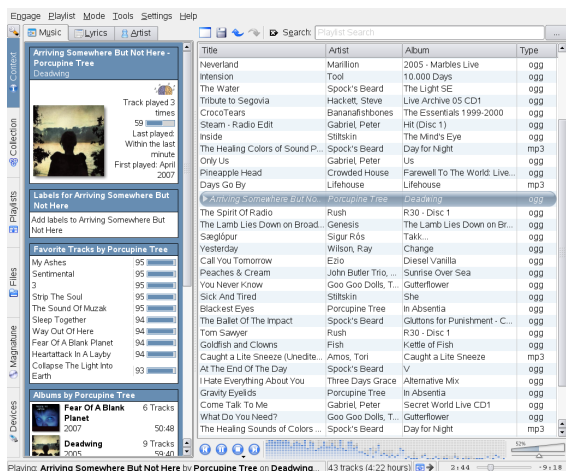


digiKams hovedvindu inneholder en trevisning til venstre og viser miniatyrvisninger av bildene til høyre. Hvis du vil ha rask tilgang til bildene dine, bruker du sidestolpen til venstre slik at du kan bytte mellom ulike visninger, og sortere bildene i henhold til album, koder, datoer eller søk. Du kommer til visning- og redigeringsmodus i digiKam ved å dobbeltklikke en miniatyrvisning av et bilde.

## Administrere musikkensamlingen

Med KDEs amaroK-musikkspiller kan du spille av ulike lydformater, opprette spillelister, importere musikk fra en iPod\* (eller laste opp filer til iPoden) og lytte til direkteavspilte radiosendinger på Internett. Filtypene som støttes, avhenger av motoren som brukes for amaroK.

Du starter amaroK ved å trykke **Alt + F2** og skrive inn **amarok**. Ved første oppstart starter amaroK en *førstegangsveiviser* du kan bruke til å definere mappene der amaroK skal søke etter musikkfilene dine.



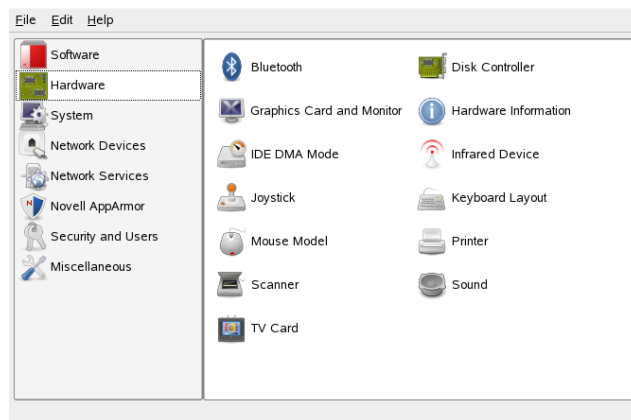
amaroKs hovedvindu viser en sidestolpe til venstre med ulike visninger: musikkksamlingen, en kontekstleser, spillelistene, en filleser osv. Høyre del av vinduet viser den gjeldende spillelisten. Hvis du vil spille av musikk, kan du dra og slippe elementer fra en av leserne på sidestolpen til spillelisteområdet. Dobbeltklikk et element i spillelisten for å starte avspilling.

Hvis musikkfilene er kodet på riktig måte (viser informasjon om artisten og albumet), kan du bruke flere av de glimrende funksjonene i amaroK. Hvis du vil hente bildene for albumomslagene fra Amazon, velger du *Verktøy* → *Håndtering av plateomslag* og klikker *Hent manglende omslag*. Neste gang du spiller av et spor fra dette albumet, vises omslaget i kontekstleseren og i skjermbildet. Hvis du vil lære mer om artisten, bytter du til *Kontekst*-leseren i sidestolpen. Klikk fanen *Artist* slik at amaroK kan søke etter den riktige Wikipedia-artikkelen, som deretter vises i kontekstleseren. Hvis du vil vise sangteksten, klikker du fanen *Sangtekst* for å starte et søk og vise resultatene.

Hvis du vil konfigurere bruken av en annen motor (eller ulike andre amaroK-funksjoner), velger du *Innstillinger* → *Sett opp amaroK*.

## Konfigurere systemet med YaST

KDE-kontrollsentret kan bare brukes til å konfigurere KDE-skrivebordet, men du kan imidlertid endre installasjonen og konfigurasjonen til hele systemet med YaST. Det kreves derfor administratortillatelse (`root`) for å åpne YaST.



YaST inneholder ulike moduler for å justere systeminnstillingene. De er delt inn i følgende kategorier:

**Programvare:** Bruk modulene i denne kategorien til å angi bestemte alternativer for installasjon og oppdatering, og til å installere eller fjerne programvarepakker.

**Maskinvare:** Bruke disse modulene til å konfigurere maskinvaren for datamaskinen, for eksempel skjerm, tastatur, mus, skriver eller skanner.

**System:** Med disse modulene kan du endre systeminnstillingene, for eksempel dato, klokkeslett eller språk. Du kan også utføre oppgaver som å sikkerhetskopiere eller gjenopprette filer.

**Nettverksenheter:** Bruk disse modulene til å konfigurere nettverksenhetene, for eksempel nettverkskort, ISDN, DSL eller modem.

**Nettverkstjenester:** Disse modulene brukes til nettverkstjenester og til å konfigurere flere klienter, for eksempel LDAP- og NFS-klienter.

**Novell AppArmor:** Bruk modulene i denne kategorien til å konfigurere sikkerhetssystemet for Novell AppArmor-programmet.

**Sikkerhet og brukere:** Her kan du konfigurere sikkerhetsaspektene, for eksempel alternativer for brannmur, og opprette og behandle brukere og grupper.

**Diverse:** Inneholder flere moduler som ikke kan klassifiseres i de første seks modulgruppene. Du kan for eksempel vise loggfiler, lese versjonsinformasjonen og installere drivere fra en CD fra en produsent.

Du åpner YaST ved å trykke `Alt + F2` og skrive inn `yast`. Det åpnes en dialogboks der du kan skrive inn passordet for `root`. YaST-modulene inneholder integrert elektronisk hjelp.

## Behandle skrivere

Skrivere kan enten være koblet til systemet lokalt, eller du kan få tilgang til dem via et nettverk. Hvis du vil bruke en

lokal skriver, må du kontrollere at den er koblet til maskinen. Avslutt systemet før du kobler en skriver som ikke er en USB-skriver, til systemet.

Du kan konfigurere skrivere med YaST. Start YaST og velg *Maskinvare* → *Skriver* i YaST-kontrollsentret. Dermed åpnes konfigurasjonsvinduet for hovedskriveren. Hvis automatisk søk av utskriftsenheter mislykkes, klikker du *Legg til* i dialogboksen *Skriverkonfigurasjon* for å starte den manuelle konfigurasjonsprosedyren. Følg instruksjonene i den elektroniske hjelpen for YaST. Hvis du ikke er sikker på hvilket alternativ du skal velge og hvilke opplysninger du skal legge inn, kan du kontakte systemansvarlig.

Når du har konfigurert en utskriftsenhet på riktig måte, kan du adressere den fra et hvilket som helst program.

## Logge av

Når du er ferdig med å bruke datamaskinen, kan du logge deg av og la systemet kjøre, starte datamaskinen på nytt eller slå den av. Klikk hovedmenyknappen på panelet og velg *Logg av*. Hvis du vil la systemet kjøre, klikker du *Avslutt gjeldende økt* i dialogboksen som åpnes. Du kan også klikke *Slå av datamaskinen*.

## Mer informasjon

Denne håndboken inneholder en kort innføring i KDE-skrivebordet og noen av de viktigste programmene som kjører her. Hvis du vil vite mer, er det bare å se *Brukerhåndbok for KDE* og de andre håndbøkene som er tilgjengelig for SUSE Linux Enterprise på <http://www.novell.com/documentation/sled10/>, eller på det installerte systemet under `/usr/share/doc/manual`.

## Juridisk merknad

Copyright© 2006-2008 Novell, Inc. Alle rettigheter forbeholdt. Ingen deler av denne publikasjonen kan redistribueres, kopieres, lagres på et hentesystem eller sendes uten uttrykkelig skriftlig samtykke fra utgiveren. For varemerker som tilhører Novell, se listen over varemerker og tjenestemerker for Novell [<http://www.novell.com/company/legal/trademarks/tmlist.html>]. Alle tredjepartsvaremerker tilhører sine respektive eiere. Et varemerke-symbol (f.eks. ®, ™, e.l.) betegner et varemerke som tilhører Novell; en stjerne (\*) betegner tredjeparts varemerke.

Novell®

