

KDE gyorskalauz

SUSE Linux Enterprise Desktop 10 SP2

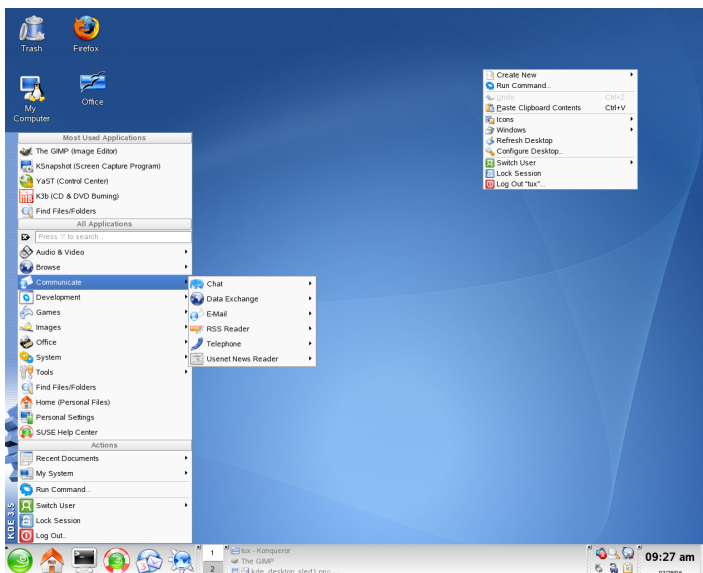
NOVELL® GYORSKALAUZ KÁRTYA

A SUSE Linux Enterprise® a Linux* felhasználók napi tevékenységéhez szükséges eszközöket nyújtja. A felhasználóbarát grafikus kezelőfelület (KDE* asztal) a Linux rendszerrel kommunikálva lehetővé teszi a fájlok, mappák és programok elérését és kezelését. A SUSE Linux Enterprise az integrált alkalmazások széles körét nyújtja, melyek segítenek kielégíteni a professzionális kívánalmakat, végrehajtani az üzleti környezetben felmerült feladatokat. Az OpenOffice.org készlet is rendelkezésre áll, ennek segítségével számos formátumban végezheti a fájlok szerkesztését és mentését. Mivel az irodai alkalmazások számos más operációs rendszerhez is rendelkezésre állnak, ezért ugyanazon adatok eltérő számítástechnikai platformokon is felhasználhatók.

Az első lépések

A rendszer elindításakor rendszerint meg kell adni a felhasználónevet és a jelszót. Ha a felhasználó nem saját maga telepítette az operációs rendszert, akkor meg kell kérdezni a rendszergazdától a felhasználó nevet és a jelszót.

A KDE-rendszerbe való első bejelentkezés után látható a KDE-asztal, melyen a következő alapelemek jelennek meg:



Asztal ikonok: Az asztalon kattintson egy ikonra a hozzá tartozó program vagy alkalmazás eléréséhez. Az ikonra a jobb egérgombbal kattintva egy helyi menü jelenik meg, ebben a menüben áthelyezés, másolás és egyéb funkciókat lehet végrehajtani.

Asztal helyi menü: Az asztal egy üres helyén jobb egérgombbal kattintva egy helyi menü jelenik meg, ebben új objektumokat hozhat létre, mint például fájlokat, könyvtárakat vagy könyvjelzőket; konfigurálhatja az asztal kinézetét; alkalmazásokat futtathat; valamint kijelentkezhet a rendszerből.

KDE-panel: A KDE-asztal panelja alapértelmezésben a következő területeket tartalmazza (balról jobbra): főmenü, gyorsindító, asztalmegtekintő, tálca és rendszer tálca. A panelhoz hozzá lehet adni, és el lehet venni ikonokat, valamint meg lehet változtatni a panel kinézetét és helyét az asztalon. A panel jobb oldali szélére kattintva el lehet rejtetni a panelt. Ha az egérmutatót a panelen lévő ikonon tartja, akkor egy rövid leírás jelenik meg az ikonról.

Főmenü gombok: A panel bal oldali szélére kattintva lehet megnyitni azt a menüt, melynek segítségével hozzáférhet a rendszerben lévő összes programhoz, eszközhez és alkalmazáshoz. A funkcióorientált menüstruktúra segítségével könnyű megtalálni a megfelelő alkalmazást, még akkor is, ha nem tudja a kívánt alkalmazás nevét.

Gyorsindító: A Gyorsindító tartalmaz néhány nagyobb ikont, ezek a gyakran használt programok, mappák és funkciók parancsikonzai, mint például az internetböngésző, a saját mappa és az online súgó.

Asztalmegtekintő: A gyorsindító és a tálca között található egy miniatűr előnézet arról, hogy néznek ki a virtuális asztalok. A SUSE Linux Enterprise lehetőséget biztosít arra, hogy a programokat és a feladatokat több különböző asztalra lehessen csoportosítani, így lehet minimalizálni a képernyőn lévő ablakok számát („Virtuális asztalok használata” szakasz). Az asztalok közti váltáshoz kattintson a megtekintőben lévő szimbólumok közül a kiválasztottra.

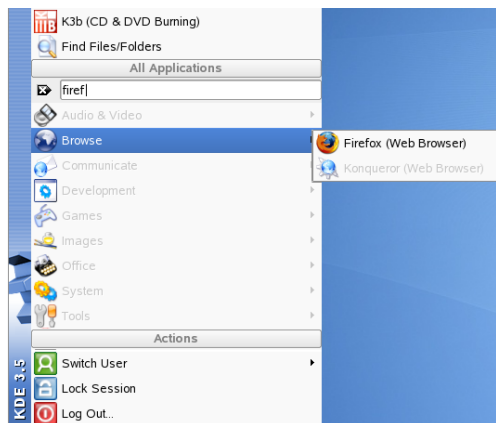
Tálca: Alapértelmezésben minden elindított alkalmazás és megnyitott ablak megjelenik a tálcán, ez lehetővé teszi, hogy bármely megnyitott alkalmazáshoz hozzá lehessen férni az aktuális aktív asztaltól függetlenül. Egy alkalmazás megnyitásához kattintson annak ikonjára. Kattintson a jobb egérgombbal, és különböző lehetőségek közül választhat, mint például mozgatás, eredeti méret visszaállítás vagy ablak minimalizálása.

Rendszertálca: A panelnek ez a része rendszerint néhány kis ikont tartalmaz, például a rendszer óráját, mely mutatja a dátumot és az időt, a hangerőszabályzót és néhány más segédalkalmazás ikonját.

Programok indítása

Program futtatásához a SUSE Linux Enterprise környezetben kattintson a főmenü ikonra a panelban, vagy nyomja meg az Alt + F1 billentyűket a főmenü megnyitásához és az almenük használatához. A kívánt program elindításához kattintson rá az egérrel.

Ha tudja az alkalmazás nevét, de nem tudja, hogy hol található a főmenüben, akkor a főmenü keresés funkcióját kell használnia. A keresett alkalmazás nevét vagy nevének egy részletét gépelje be a kereső mezőjébe anélkül, hogy a bevitel után megnyomná az Enter billentyűt. Ha a keresett alkalmazás telepítve van a rendszerben, az alkalmazáshoz vezető menüstruktúra kiemelve jelenik meg a főmenüben.



Az asztal testreszabása

A KDE-asztal beállításait (kinézetét, viselkedését) megváltoztathatja a személyes ízlésének és szükségleteinek megfelelően.

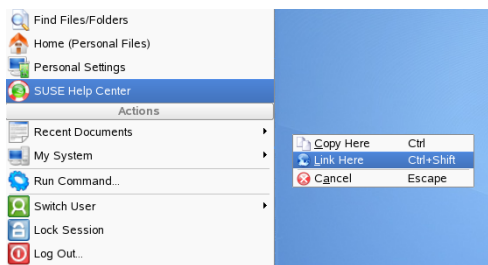
Egyéni asztalelemek beállítása

A következőkben bemutatunk néhány példát arra, hogy lehet az asztalok egyedi elemeit beállítani.

Ikonok hozzáadása az asztalhoz

Egy alkalmazáshoz tartozó hivatkozás elkészítéséhez, és ennek az asztalon történő elhelyezéséhez a következő folyamatot kell végrehajtani:

1. Kattintson a főmenü gombra.
2. Keresse meg a kívánt programot.
3. Kattintson a bal egérgombbal a kiválasztott menüpontra, az egérgombot lenyomva tartva húzza ki az asztalra, majd engedje el az egérgombot.
4. Válassza ki a *Link ide* parancsot a megjelenő helyi menüből, majd helyezze az ikont a kívánt helyre.

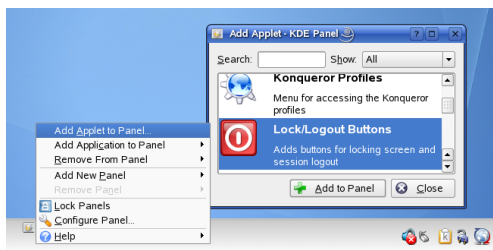


Ikon törléséhez az asztalról kattintson a jobb gombbal az ikonra, és válassza ki az *Áthelyezés a Kukába* menüpontot.

A KDE-panel testreszabása

A KDE-panelt is tesztre lehet szabni ikonok hozzáadásával, törlésével vagy áthelyezésével, valamint meg lehet változtatni a panel általános kinézetét.

1. Ikon hozzáadásához vagy a panelről való törléséhez kattintson a jobb egérgombbal a panel egy üres részén. Egy helyi menü jelenik meg.
2. Alkalmazás hozzáadásához kattintson az *Alkalmazás hozzáadása* parancsra, és válassza ki a hozzáadni kívánt alkalmazást az almenüben szereplő kategóriákból.
3. Kisalkalmazás (miniprogram) hozzáadásához kattintson a *Kisalkalmazás hozzáadása* parancsra, és a megjelenő párbeszédpanelből válassza ki a kívánt kisalkalmazást. Kattintson a *Hozzáadás a panelhez* parancsra a kisalkalmazás panelbe való beillesztéséhez.

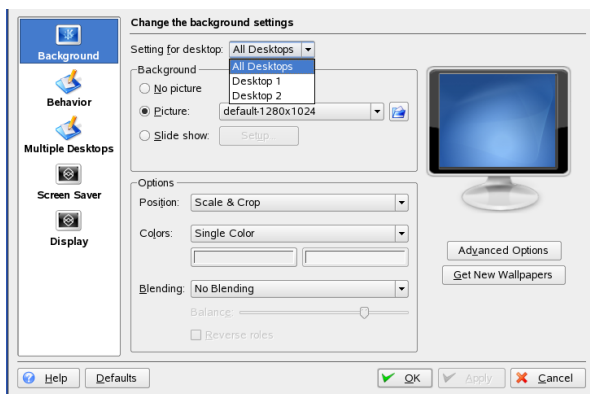


4. A panelről ikon eltávolításához válassza ki az *Eltávolítás a panelről* → *További alkalmazások* parancsokat vagy az *Eltávolítás a panelről* → *Kisalkalmazások* parancsokat, és válassza ki az eltávolítani kívánt ikont.
5. A panel általános kinézetének vagy viselkedésének megváltoztatásához válassza ki a *Panel beállításai* parancsot a helyi menüből. Egy megerősítő párbeszédpanel jelenik meg, ahol további beállításokat adhat meg.

Az asztal háttérének megváltoztatása

Itt tudja az asztal háttérszínét megváltoztatni vagy egy képet kiválasztani, és háttérképnek felhasználni. Mivel a KDE-rendszerben virtuális asztalokat is lehet használni (lásd „Virtuális asztalok használata” szakasz fejezetet), a fentebb elvégzett módosításokat hozzá lehet rendelni bármelyik meglévő virtuális asztalhoz.

1. Az asztal egy üres részén kattintson a jobb egérgombbal, és válassza ki a *Munkasztal beállítása* parancsot. Megjelenik egy beállítóablak.



2. Az *Asztal beállításai* menüpontban válassza ki azt a virtuális asztalt, amelyikre a változtatást végre akarja hajtani.
3. Ha egy másik képet akar háttérképnek beállítani, kattintson a *Kép* parancsra, és a felkínált listából válasszon ki egy képet. Saját kép háttérképnek való beállításához kattintson a lista felett lévő mappa gombra, és a válasszon ki a fájlrendszerben lévő képfájlok közül egyet.
4. Kattintson a *Diavetítés* pontra, ha több képet akar megjeleníteni diavetítés módban.
5. Ha nem akar háttérképet megadni, kattintson a *Nincs kép* választógombra.
6. A *Beállítások* csoportban a *Szín* alatti bal oldali gombra kattintva válassza ki a háttérszínt. Többszínű háttérhez

a *Színek* beállítását az *Egyetlen szín* lehetőségtől eltérőre kell állítani, majd a jobbra lévő lenti gombra kattintva egy második színt kell kiválasztani.

7. Kattintson az *Alkalmaz* gombra, utána az *OK* gombra, ezzel bezárva a megerősítő párbeszédpanel.

A KDE-vezérlőközpont használata

Azon túl, hogy megváltoztathatók az egyedi asztalelemek, a KDE lehetővé teszi, hogy igen nagymértékben személyre szabott asztalt készítsen. A KDE-vezérlőközpontban további beállítási lehetőségeket talál az asztal általános kinézetének és viselkedésének megváltoztatásához. Megváltoztathatja a betűtípusokat, a billentyűzet és az egér beállításait, a helyi és a nyelvi beállításokat, az internet és a hálózati beállítások paramétereit és még sok mindent.

A Vezérlőközpont főmenüből való indítása vagy a *Személyes beállítások* parancs kiválasztásával vagy a *Alt + F2* billentyűk megnyomásával, és a *kcontrol* szó begépelésével történhet.



Az oldalpanelen minden beállítási lehetőségcsoport külön kategóriába van rendezve. A számos lehetőséghez egyszerű hozzáférni, csak kattintson a kiválasztott kategória ikonjára, és máris láthatóvá válnak a rendelkezésre álló lehetőségek.

Az összes kategória megtekintéséhez át kell kapcsolni a mappák fa struktúra nézetére. A nézet megváltoztatását a következő menüpontok kiválasztásával lehet megtenni: *Nézet* → *Mód* → *Fastruktúra*

Kattintson egy tételre, és a megfelelő beállítások megjelennek a jobb oldalon. Változtassa meg a beállításokat kívánság szerint. Addig nem lépnek életbe a változtatások, amíg rá nem kattint az *Alkalmazás* gombra. Az összes beállítás alapértelmezett értékre való visszaállításához kattintson az *Alapértelmezett* gombra. A Vezérlőközpont néhány területén a beállítások megváltoztatásához rendszergazdai (másként nevezve: *root*) jogosultság szükséges.

Virtuális asztalok használata

Az asztal környezet lehetővé teszi a programok és feladatok több virtuális asztalra való csoportosítását, szervezését. Ha

gyakran futtat több programot párhuzamosan, ez a funkció segít minimalizálni a képernyőn elrendezendő ablakok számát. Lehetősége van például az e-mail és a naptárfunkciókat egy asztalra csoportosítani, egy másik asztalra pedig a szövegszerkesztést vagy a grafikus alkalmazásokat csoportosítani.

Alkalmazás áthelyezése egy virtuális asztalra

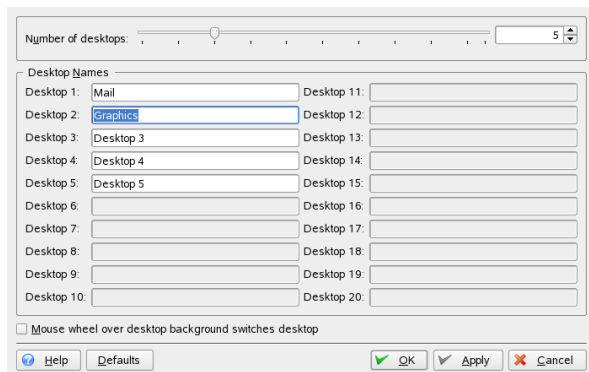
Meg lehet jeleníteni egy éppen futó alkalmazást vagy egy asztalon, vagy az összes virtuális asztalon, vagy pedig át lehet helyezni egy másik asztalra.

1. Nyissa meg az alkalmazást.
2. Jobb egérgombbal kattintson az alkalmazás címsorára.
3. Kattintson az *Erre az asztalra* gombra.
4. Válassza ki azt az asztalt, ahová az alkalmazást tenni akarja.
5. Asztalok közötti váltáshoz kattintson a panelben lévő asztalmegtekintőben a kívánt asztal ikonjára.

További virtuális asztalok felvétele

Néhány felhasználónak több virtuális asztalra van szüksége, mint amennyi az alapbeállításokban szerepel. További virtuális asztalok felvételéhez a következőket kell tennie:

1. Kattintson a jobb egérgombbal a panelen lévő asztalmegtekintőre, és válassza ki a *A munkasztalok beállítása...* parancsot. Megjelenik egy beállító párbeszédpanel, ahol a virtuális asztalok száma növelhető vagy csökkenthető. Meg lehet változtatni az asztal alapértelmezett nevét.



2. Kattintson az OK gombra a változtatások jóváhagyásához és a megerősítő párbeszédpanel bezárásához.
3. Ha az asztalmegtekintőben látható asztalneveket meg akarja változtatni (alapértelmezésben ezek számok), akkor kattintson a jobb egérgombbal az asztalmegtekintőre, és válassza ki a *Lapbeállítások → Asztal neve* parancsokat.

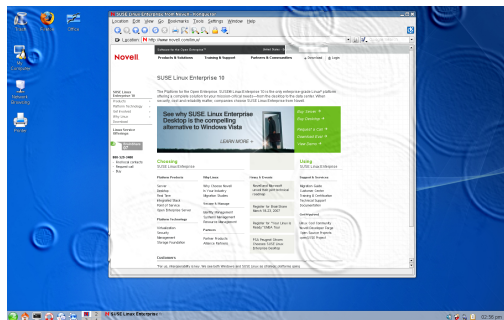
3D hatások használata az asztalon

Ha a számítógép támogatja az Xgl-t, akkor lehetőség nyílik olyan grafikus hatások használatára, mint például az asztal háromdimenziós forgó kockává alakítása, áttetsző vagy átl-

átszó ablakok engedélyezése, az asztalképernyő nagyítása, kicsinyítése, valamint más ablakhatások használatára is, mint például az árnyékok használata, halványítás és transzformációk végrehajtása.

Xgl engedélyezéséhez és használatához a hardvernek néhány feltételnek meg kell felelnie — a grafikus kártyának képesnek kell lennie 3D szolgáltatások támogatására. Miután a rendszert konfigurálta Xgl alkalmazásához a *KDE felhasználói kézikönyv*-ben leírtak alapján, a következő hatásokat használhatja:

- Terítse rá a virtuális asztalokat egy háromdimenziós kockára, és a kívánt virtuális asztalt a kocka forgatásával válassza ki. A kocka forgatásához használja a **Ctrl + Alt + →** vagy a **Ctrl + Alt + ←** billentyűket.
- Repüljön át az egyes munkasztalok területei fölött az asztalváltó használata nélkül, és válassza ki, hogy melyiket szeretné használni. Erre a panelszerű nézetre a **Ctrl + Alt + ↓** billentyűkombinációval válthat át. Az egyes munkasztalokat az aktuálistól balra vagy jobbra a **Ctrl + Alt** billentyűkombináció lenyomva tartása mellett a **→** és **←** billentyűkkel görgetheti.
- Ránagyíthat az asztal egyes részeire. Válassza ki a nagyítani kívánt területet, majd a **Windows** billentyű lenyomása mellett kattintson a jobb egérgombbal.
- Az összes nyitott ablakot egy virtuális asztalon jeleníti meg, és mivel átméretezi őket, az összes megjeleníthető egyszerre. A **Ctrl + Alt + ↑** billentyűkombinációval rendezheti el az ablakokat. A **Ctrl + Alt** billentyűkombináció lenyomva tartása mellett a nyíl billentyűkkel határozhatja meg a fókuszot.
- Virtuális esőcseppeket jelenít meg az asztalon, és egy virtuális ablaktörőt használ azok letörlésére. Kapcsolja be az esőcseppeket a **Shift + F9** billentyűk lenyomásával, és kapcsolja be az ablaktörőt a **Shift + F8** billentyűk egyidejű használatával.



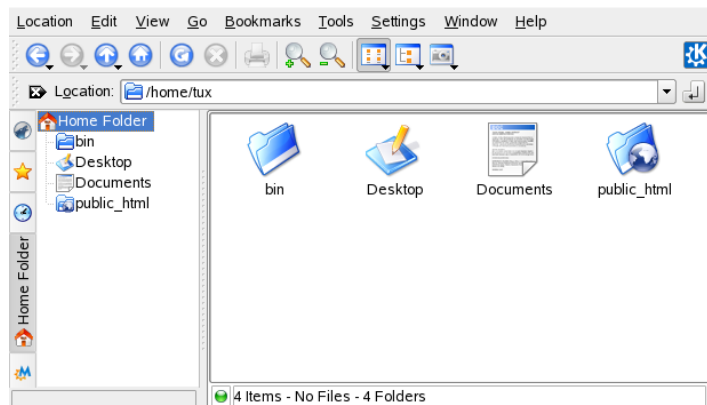
A Konqueror használata

A Konqueror egy összevont webböngésző, fájlkezelő, dokumentumnézőke és képnézőke. Fájlkezelőként lehetővé teszi a fájlok megjelenítését, kezelését és új fájlok létrehozását, valamint általában a fájlrendszer az Ön igényeinek megfelelő rendezését.

A Konqueror fájlkezelőként való indításához kattintson a panelen lévő ház ikonra. A Konqueror megjeleníti a sajátmappa tartalmát.

A Konqueror fő ablaka

A Konqueror fő ablakában a következő elemek találhatók:



Menüsor: A menüsor több menütételt tartalmaz a tevékenységek végrehajtásához, mint például fájlok másolása, mozgatása, törlése, a nézetek megváltoztatása, további eszközök elindítása, saját beállítások megadása és segítségkérési lehetőség.

Eszköztár: Az eszköztár segítségével gyorsan hozzá lehet férni a leggyakrabban használt funkciókhoz, melyeket a menüből is el lehet érni. Ha az egérmutatót egy ikon fölé tartja, egy rövid leírás jelenik meg róla.

Címsor: A címsor mutatja meg az aktuális mappa vagy fájl elérési útját a fájlrendszerben. Egy könyvtár elérési útját megadhatja a címsorba való begépelésével, vagy pedig rákattint a megjelenítő mezőben az egyik könyvtárra. A címsorban megjelenített könyvtár tartalmának törléséhez kattintson a bal oldalon lévő fekete jelre, amelyen egy nagy fehér X van. Egy cím begépelése után nyomja meg az Enter billentyűt.

Navigációs panel: A bal oldali navigációs panel elrejtéséhez vagy megjelenítéséhez nyomja meg az F9 billentyűt. A navigációs panel fastruktúrában megjeleníti az információt. Annak meghatározásához, hogy melyik tartalmat akarja látni, kattintson az egyik jelre a lapban a navigációs panel bal oldalán. Ha az egérmutatót egy ikon fölé tartja, egy rövid leírás jelenik meg róla.

Megjelenítő mező: A megjelenítő mező megmutatja a kiválasztott könyvtár vagy fájl tartalmát. A *Nézet* menüben válasszon a nézetmódok között a tartalom megjelenítéséhez, mint az *Ikonos*, *Fastruktúra*, vagy a *Lista (részletes)*. Ha egy fájlra kattint, a Konqueror megjelenít egy bemutatót a tartalomból, vagy betölti a fájlt egy alkalmazásba további feldolgozásra. Ha az egérmutatót egy fájl fölé tartja, a Konqueror megmutat egy eszköztippet néhány olyan információval a fájlról, mint például a tulajdonos neve, a jogosultságok vagy az utolsó módosítás dátuma.

Fájlok és mappák kezelése Konqueror segítségével

Az olyan műveletek végrehajtásához, mint a fájlok másolása, áthelyezése vagy törlése, rendelkeznie kell a megfelelő jogosultsággal azokhoz a mappákhoz és fájlokhoz, melyek részt vesznek a műveletben. Fájl vagy mappa másolásához vagy áthelyezéséhez a következő tevékenységeket kell végrehajtani:

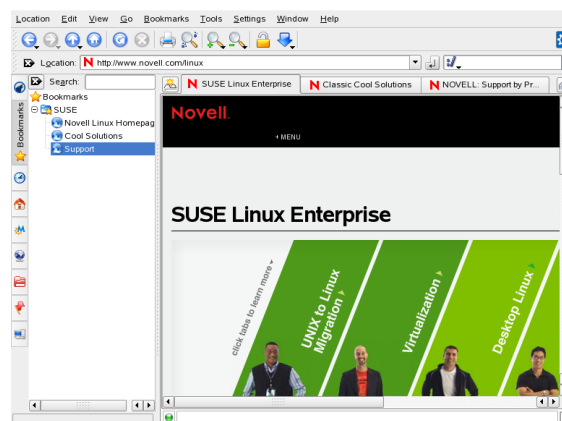
1. A Konquerorban egy vagy több fájl és mappa kiválasztásához nyomja le a Ctrl billentyűt, és kattintson a fájlokra.
2. Kattintson a jobb egérgombbal, és válassza ki a *Másolás* vagy a *Kivágás* parancsot a helyi menüből.
3. Keresse meg azt a mappát, amelyikbe másolni/áthelyezni kívánja az előbb kijelölt fájlokat/mappákat. Jobb egérgombbal kattintson a célmappára, és válassza ki a *Beillesztés* parancsot. Az objektum ekkor átkerül a célmappába.

Objektumokat (fájlokat/mappákat) húzással és elengedéssel is lehet másolni vagy áthelyezni. Amikor az objektumot ledobja, a program megkérdezi, hogy vajon másolni vagy áthelyezni kívánja az objektumot (fájlt/mappát).

Fájl vagy mappa törléséhez kattintson jobb egérgombbal a fájlra/mappára, és a megjelenő helyi menüből válassza ki az *Áthelyezés a Kukába* parancsot. Az objektum átkerül a Lomtárba, ahonnan még visszaállíthatja, ha mégis szüksége van rá, vagy visszaállíthatatlanul kitörölheti.

Internetböngészés a Konquerorral

A Konqueror webböngészőként való használatához csak gépelje be a kívánt URL-t a címsorba. Akár a Firefox*, a Konqueror is alkalmas a lapozós böngészésre. Ez azt jelenti, hogy a háttérben töltheti le az egyik oldalt, amíg olvassa a másikat. A Konquerorban egy új, üres lap megnyitásához nyomja le a Ctrl + Shift + N billentyűket, és gépeljen be egy új URL-t. Másik megoldásként jobb egérgombbal kattintson a megjelenített weboldalon lévő hivatkozásra, és válassza ki a *Megnyitás új lapon* parancsot. Ha a lappal kapcsolatos további parancsokat szeretne elérni (pl. frissítés, másolat-készítés, bezárás), kattintson jobb gombbal a lapra.



Használhat könyvjelzőket a kedvenc weboldalak megjelölésére (és a fájlokhoz és a mappákhoz is). A könyvjelzőkhöz hozzáadni, és a könyvjelzőt karbantartani a *Könyvjelző* parancs segítségével lehet.

Internetböngészés Firefox használatával.

A SUSE Linux Enterprise rendszer a Konqueror mellett tartalmazza a Firefox internetböngészőt is. A Firefox elindításához nyomja meg az Alt + F2 billentyűket, és gépelje be a *firefox* szót.

Olyan szolgáltatásokkal, mint a lapozós böngészés, a felugró ablakok blokkolása, valamint a letöltés és a képezelés, a Firefox egyesíti a legújabb webtechnológiákat. Könnyen hozzáférhetőek a különböző keresőmotorok, melyek segítenek megtalálni azokat az információkat, melyekre szüksége van. A böngészés elindításához gépelje be a címsorba az URL-t. A Firefoxban egy új, üres lap megnyitásához nyomja le a Ctrl + T billentyűket, és gépeljen be egy új URL-t. Egy hivatkozás új lapon történő megnyitásához kattintson a középső egérgombbal a hivatkozásra. Jobb egérgombbal magára a lapra kattintva több, a lapra vonatkozó opció közül választhat. Új lapot hozhat létre, frissítheti az aktuális vagy az összes meglévő lapot, vagy bezárhatja őket. A lapok sorrendjét is megváltoztathatja úgy, hogy kihúzza és ledobja a kívánt helyre őket.

Információkeresés Firefox használatával

A Firefox a kereséshez két különböző módot kínál: Megtalálhatja az információt a weben, vagy kereshet az aktuális weboldalon kulcsszavak után.

1. A weben Google keresővel történő keresés elindításához csak gépelje be a keresett kulcsszavakat a címsor jobb oldalán lévő integrált keresőpanelbe, és nyomja meg az Enter billentyűt. A keresés eredménye meg fog jelenni az ablakban.
2. Más keresőmotor használatához kattintson a keresőmenüben lévő G ikonra más keresőmotorok listájának megnyitásához.

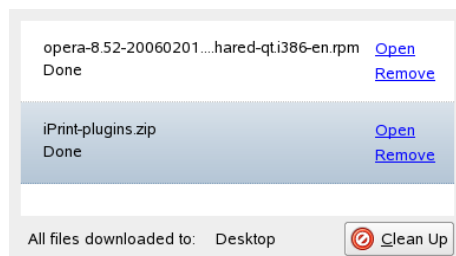


3. Kattintson a kívánt keresőmotor ikonjára, és nyomja meg az Enter billentyűt a keresés elindításához.

Az aktuális weblapon történő kulcsszó szerinti kereséshez nyomja meg a Ctrl + F billentyűket, ekkor kinyílik egy keresősor az ablak alján. Gépelje be a keresett kulcsszót, és használja a keresősor alatti gombokat a különböző irányokba való kereséshez, vagy a szövegben lévő összes kiemelt találat közti kereséshez.

Fájlok letöltése a webről

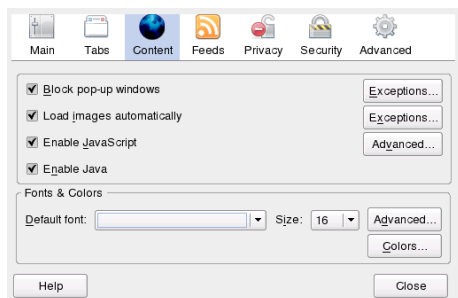
Ha a letöltéshez Firefoxot használ, akkor a letöltéskezelő elindítja a letöltést, és elmenti a fájlt abba a mappába, amit a beállításokban megadott. A letöltött fájlok alapértelmezett letöltési mappája az asztal. A Firefox egy párbeszédpanelben megjeleníti a befejezett letöltéseket.



Innen azonnal meg tudja nyitni a letöltött fájlokat. A letöltött fájlok előzményeinek törléséhez kattintson *Az adatok törlése* gombra.

Firefox-beállítások megadása

Az alapértelmezett letöltési mappa megadásához, vagy a felugró ablakok blokkolási beállításainak módosításához vagy aktiválásához kattintson a *Szerkesztés... → Beállítások* parancsokra.



Itt számos más beállítást lehet megadni, mint például a kinézet, nyelv, titkosítás és a lap opciókat. Csak kattintson az ikonokra, majd állítsa be a lehetőségeket az egyes oldalakon az igényei szerint. A módosítások alkalmazásához kattintson a **Bezárás** gombra.

Jelszókezelés a KWallet eszközzel

Ha egy KDE-alkalmazás futtatásánál a jelszó megjegyzése opciót először választja ki (például e-mail fiókhoz való csatlakozásnál), akkor automatikusan elindul a KWallet eszköz-varázsló. A KWallet jelszavak kezelésére szolgáló eszköz, amely összegyűjti és eltárolja a jelszavakat egy titkosított fájlban.



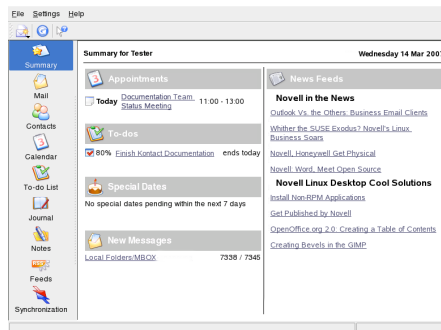
A KWallet aktiválásához válassza ki az **Alap beállítások** opciót, és kattintson a **Következő** gombra. Válassza ki az **Igen, a KDE wallet eszközt akarom használni a személyes információim tárolására** opciót, és adjon meg egy jelszót. Ez a jelszó lesz a KWallet megnyitásához szükséges főjelszó. Ha elfelejti, ez a jelszó nem visszaállítható. A varázsló befejezéséhez kattintson a **Befejezés** gombra. Az első beállítás után a KWalletet bármikor megnyithatja a bejegyzések megtekintésére, keresésére, törlésére vagy készítésére. Általában nincs szükség egy bejegyzés manuális beillesztésére. A KDE felismeri, ha egy erőforrás hitelesítést kér, ekkor a KWallet eszköz automatikusan elindul, és kéri a KWallet belépési jelszavát.

E-mail és naptár funkciók

A levelek olvasásához és a találkozók kezeléséhez használhatja a Kontact eszközt a személyes információk kezelésének (PIM) eszközeként a SUSE Linux Enterprise rendszerben. A Kontact több KDE-alkalmazást egyesít egy felületbe, ezek a Kmail, a KOrganizer és a KAddressbook alkalmazások. Így könnyen hozzá lehet férni az e-mailekhez, a naptárhoz, a címjegyzékhez és más személyes információkezelő funkciókhoz.

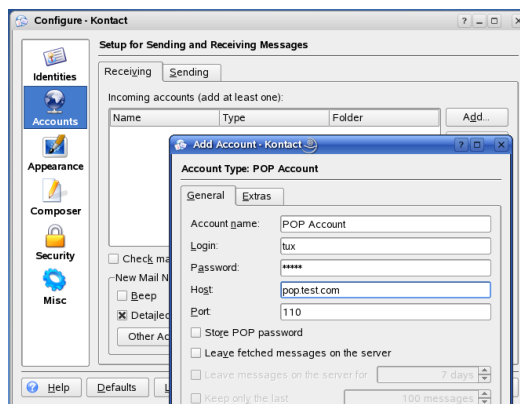
A Kontact eszköz első indítása

A Kontact elindításához nyomja meg az **Alt + F2** billentyűket, és gépelje be a **kontact** szót. Egy alkotóelemhez való hozzáféréshez kattintson a bal oldalsávban lévő megfelelő ikonra.



Levelek küldése és fogadása előtt be kell állítani az e-mail fiók paramétereit.

1. Kattintson a **Levelek** ikonra, és válassza ki a **Beállítások** → **KMail beállítása** parancsokat.
2. A megerősítő párbeszédpanelben kattintson a **Postafiókok** ikonra. Itt tudja megadni a bejövő és kimenő levelek postafiókjának beállításait.
3. A bejövő levelek postafiókjának beállításaihoz kattintson a **Beérkező** fülre, és itt kattintson a **Hozzáadás...** gombra. Válassza ki a megfelelő fióktípust, és adja meg az adatait a következő párbeszédpanelben.



4. Hasonló műveletet kell végrehajtani a kimenő levelekre vonatkozóan a **Küldés** oldalon. Ha nem tudja biztosan a beállítandó adatokat, vagy a kiválasztandó tételeket, akkor konzultáljon az internetszolgáltatójával vagy a rendszergazdával.

Azonnali üzenetküldés a Kopete alkalmazással

A Kopete egy online üzenetküldő alkalmazás, melyhez több partner csatlakozhat az interneten keresztül az egymással történő csevegéshez. A Kopete jelenleg az összes elterjedt üzenetküldő protokollt támogatja, többek közt az AOL* Instant Messenger (AIM), a GroupWise® Messenger, az ICQ,

az IRC, a Jabber*, a Lotus* Sametime, az MSN, az SMS és a Yahoo!* protokollokat.*. Ahhoz, hogy használni tudja a gyors üzenetküldési szolgáltatást, regisztrálnia kell egy üzenetküldő szolgáltatónál.

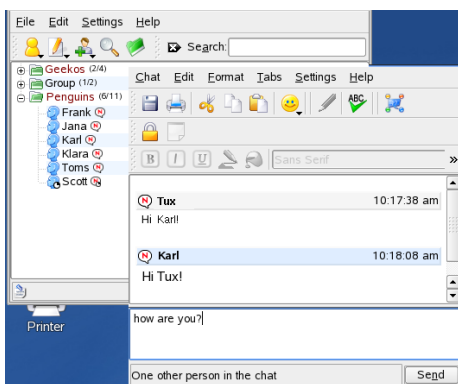
A Kopete indításához nyomja meg az Alt + F2 billentyűket, és gépelje be a `kopete` szót. Amikor először indítja el a Kopete alkalmazást, akkor automatikusan elindul a beállítás varázsló, ami segít az Ön felhasználói profiljának létrehozásában.



Először válassza ki azt a szolgáltatást, ahol regisztrálta magát, utána pedig kattintson a *Tovább* gombra. Ezután adja meg azokat a felhasználói adatokat, amelyeket az üzenetküldő szolgáltatásnál történt regisztráció során kapott: a felhasználóazonosítót, a jelszót, a kiszolgáló nevét és a kiszolgáló portot. Az üzenetküldő fiók beállításainak befejezéséhez kattintson a *Befejezés* gombra.

Új csevegő kapcsolat hozzáadásához kattintson a *Fájl → Kapcsolat hozzáadása* parancsokra. Egy beállítóprogram jelenik meg a létrehozás megkönnyítése céljából. Ahhoz, hogy egy kapcsolatot a listába fel lehessen venni, online kapcsolatban kell lennie a kiválasztott üzenetküldő szolgáltatóval.

Csevegés indításához kattintson a kívánt kapcsolatra, és gépelje be az elküldeni kívánt üzenetet az üzenetküldő ablak alsó részébe. Nyomjon Enter billentyűt az üzenet elküldéséhez. Az üzenetküldő ablak felső részében láthatóak az elküldött és a fogadott üzenetek.



Az OpenOffice.org elindítása

Az OpenOffice.org irodai programcsomag az irodai eszközök teljes palettáját kínálja, beleértve szövegszerkesztőt, táblázatkezelőt, prezentációkészítőt, vektorgrafikus rajzoló, és adatbázis-elemeket. Mivel az irodai csomag számos operációs rendszeren rendelkezésre áll, ugyanazokat az adatokat különböző számítástechnikai platformokon használhatja.

Az OpenOffice.org indításához nyomja meg az Alt + F2 billentyűkombinációt, majd írja be, hogy `ooo`, vagy nyissa meg a főmenüt, és válassza az *Office eszközök* menüpontot. Új dokumentum létrehozásához válassza a *Fájl → Új* menüpontra, majd válassza ki a létrehozandó dokumentum típusát. Létező dokumentum megnyitásához válassza a *Megnyitás* menüpontot, majd válassza ki a kívánt fájlt a fájlrendszerből.

PDF-fájlok megtekintése

Azokat a dokumentumokat, amelyeket különböző platformokon szeretne megosztani vagy nyomtatni, PDF formátumban (hordozható dokumentum formátumban) mentheti például az OpenOffice.org programcsomag segítségével. A SUSE Linux Enterprise számos PDF megjelenítőt tartalmaz, mit például a KPDF és az Adobe* Acrobat* Reader.

A KPDF vagy az Adobe* Acrobat* Reader indítása:

1. Kattintson a főmenü gombra.
2. Kattintson az *Irodai alkalmazások → Dokumentum-megjelenítő* parancsokra. Válassza ki az *Acrobat Reader* programot vagy a *KPDF* programot a kívánt PDF-olvasó megnyitásához. Más módon való megnyitáshoz nyomja le az Alt + F2 billentyűket, és gépelje be vagy az `acroread` vagy a `kpdf` szót.
3. PDF-fájl megtekintéséhez kattintson a *Fájl → Megnyitás* parancsokra. Keresse meg a megnyitni kívánt PDF-fájlt, és kattintson a *Megnyitás* parancsra.
4. A dokumentumban az ablak alján és tetején lévő navigációs ikonokkal mozogjon. Ha a PDF dokumentumban könyvjelzők vannak, könnyen hozzájuk lehet férni a megjelenítő bal oldalán lévő panelben.

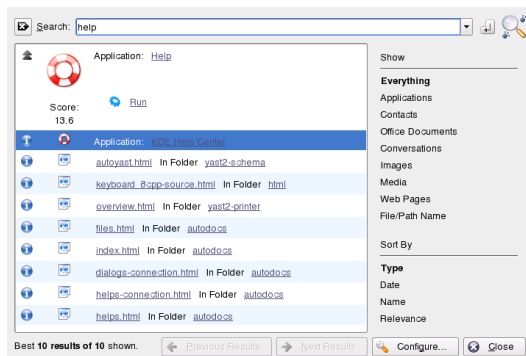
Adatok keresése

A KDE több alkalmazást is nyújt a számítógépen vagy a fájlrendszerben lévő adatok megtalálásához. A Kerry segítségével könnyen kereshet a személyes adatai között (általában a kezdőmappában) amelyet a Beagle® indexelt. A KFind egy másik lehetőség.

A Kerry használata

Használja a Kerry programot dokumentumok, e-mailek, webelőzmények, üzenetküldő társalgások, forráskódok, képek, zenefájlok, alkalmazások és még sok minden megtalálására:

1. Nyomja meg az **Alt + F2** billentyűt, majd írja be, hogy **kerry** a **Kerry Beagle kereső** párbeszédablakának megnyitásához.
2. Gépelje be a keresett karakterláncot a **Keresés** mezőbe. Gépeljen be szavakat vagy kifejezéseket, és módosítsa a keresési opciókat úgy, ahogy a kereső ablakban megjelenített tippekben le van írva.
3. Kattintson egy bejegyzésre a jobb oldali oszlopban a keresés hatókörének kiválasztásához. A kiválasztott bejegyzés kiemelten fog feltűnni.
4. Kattintson az **Enter** ikonra a keresés elindításához. A keresés eredménye megjelenik az ablakban. Az egyes eredmények megnyitásához használja az eredményekben látható hivatkozásokat, vagy jelenítse meg az eredmények helyét a fájlrendszerben a fájlkezelővel.



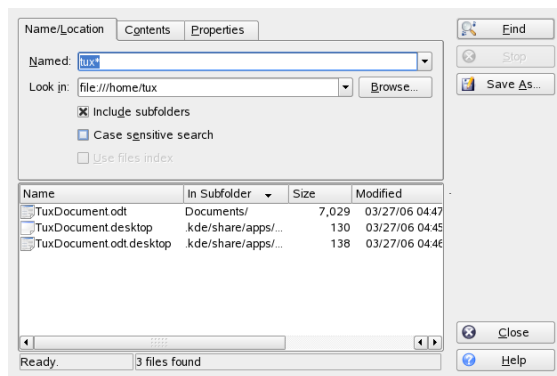
A KFind használata

Az alap és a haladó keresés végrehajtásához használja a KFind alkalmazást. Indítsa el a főmenüből a **Fájlkereső** parancsra való kattintással, vagy nyomja meg az **Alt + F2** billentyűket és gépelje be a **kfind** szót.

Név szerinti keresés

Használja a keresett fájl nevét (vagy a nevének egy részét) kulcsszóként a következő módon:

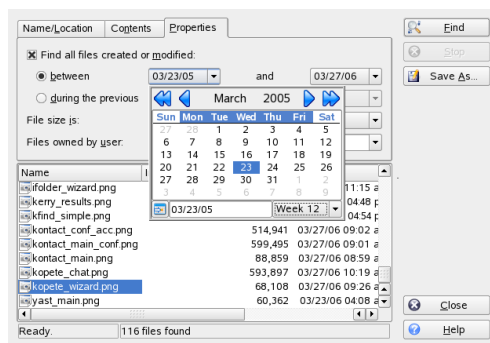
1. Gépelje be a keresett fájl nevét vagy a nevének egy részét a **Név** bemenet mezőbe. Helyettesítő karaktert is használhat, mint például a ***** jelet, ez helyettesíti a fájlnevében lévő nem ismert karaktereket.
2. Adja meg azt a mappát, amelyben keresni akar. Vagy gépelje be a mappa elérési útját a **Keresési könyvtár** mezőbe, vagy a mappa kiválasztásához kattintson a **Tallózás** gombra.
3. Az almappákban történő kereséshez kattintson az **Alkönyvtárakkal együtt** mezőbe.
4. A keresés elindításához kattintson a **Keresés** gombra. A keresés eredménye a párbeszédpanel alsó részén fog megjelenni. Egy eredmény közvetlen megnyitásához csak kattintson rá. Kattintson a jobb egérgombbal és a megjelenő helyi menüből válasszon ki egy szolgáltatást.



Tartalom és tulajdonság szerinti keresés

További részletes kereséshez megadhat több keresési opciót, mint például a fájlban szereplő szövegrészletet vagy a fájl dátumát vagy az utolsó módosítás dátumát.

1. A **Név/elérési út** fülön lehet meghatározni azt a mappát, ahol keresni fogja a fájlt. A **Név** mezőt üresen lehet hagyni.
2. Egy bizonyos tartalom egy fájlban történő kereséséhez kattintson a **Tartalom** fülre. A **Tartalmazott szöveg** mezőben adja meg azt a keresett szót vagy kifejezést, amelyet a keresett fájl biztosan tartalmaz. Ez az opció nem működik minden fájltypusnál.
3. Tulajdonság kereséséhez, mint például a fájl elkészítésének dátuma vagy a fájl utolsó módosításának dátuma, kattintson a **Tulajdonságok** fülre, és válassza ki azt az opciót, amely szerint keresni akar.

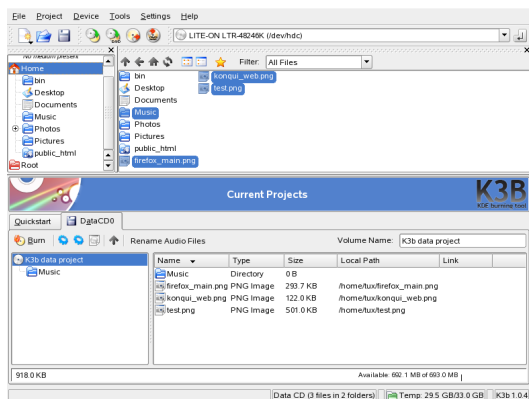


4. A keresés elindításához kattintson a **Keresés** gombra.

CD vagy DVD készítése

Ha van a számítógépben CD- vagy DVD-író, akkor a K3b programmal lehet CD-t vagy DVD-t írni.

1. Nyomja le az **Alt + F2** billentyűket, és gépelje be a **k3b** szót. A K3b program megnyílik.
2. Kattintson az ablak alsó részén lévő **Új adat-CD** gombra.
3. Használja az ablak bal felső oldalán lévő fanézetet a CD-re írni kívánt fájl vagy mappa megkereséséhez. Ha a kívánt fájlok/mappák az ablak jobb felső részében láthatóak, akkor húzza őket az **Aktuális projekt** ablakba, és ott engedje el őket.

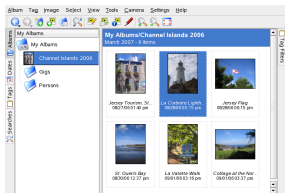


4. Tegyen be egy írható CD-t a CD-íróba, és kattintson az *Írás* ikonra.
5. Adja meg az *Adatprojekt* párbeszédpanelen a kért információkat. Ha nem biztos abban, hogy milyen beállításokat kell megadnia, kattintson a *K3b alapbeállítások visszaállítása* gombra. Ezek jók lesznek a legtöbb fájl esetén.
6. Kattintson az *Írás* ikonra.

Digitális fényképek gyűjteményének kezelése

A digiKam segítségével könnyű kezelni a digitális fényképek gyűjteményét: le lehet tölteni a fényképezőgépből a képeket, szerkeszteni és javítani lehet őket, albumba lehet szervezni őket (vagy a könnyebb visszakereshetőség érdekében meg lehet jelölni címkével a képeket a mappáktól vagy albumoktól függetlenül) és archiválni is lehet a képeket CD-re, vagy exportálni őket egy web-képgalériába. A digiKam program több hasznos kötegelte funkciót és beépülő modulokat tartalmaz, ezzel lehetővé téve, hogy egyszerre több képet több különböző formátumba konvertálhasson, egyszerre több képet átnevezhessen, vagy automatikusan kijavíthassa őket különböző funkciók segítségével, mint például a vörös szem effektus kijavítása, folt eltávolítása és a nem odaillő képpont eltávolítása. Több szűrő és különféle hatásokat előállító beépülő modulok segítenek abban, hogy művészi fényképeket készíthessen a digitális fényképeiből.

A digiKam indításához nyomja meg az **Alt + F2** billentyűket, és gépelje be a *digikam* szót. A digiKam első elindításakor a fényképek tárolásához készít egy általános mappát.



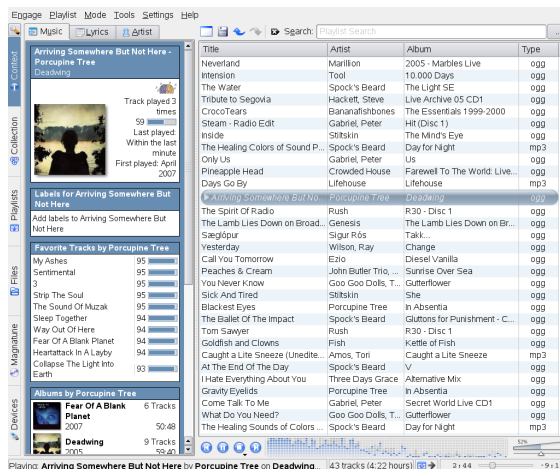
A digiKam főablakának bal oldalán egy fa nézet látszik, míg a jobb oldalán a fényképek miniatűr képei látszanak. A képekhez való gyors hozzáférés érdekében használja a bal oldali oldalpanelt, amely segítségével könnyen lehet váltani

a különböző nézetípusok közt, lehet szortírozni a képeket albumok, címkék, dátumok szerint, vagy kereshet is. A digiKam betekintési és szerkesztési üzemmódjába belépni a megtekinteni/szerkeszteni kívánt fénykép miniatűr képére való dupla kattintással lehet.

Zenegyűjtemény kezelése

A KDE amaroK zenelejátszója lehetőséget biztosít több különböző audióformátum lejátszására, lejátszási listák készítésére, iPod*-ról zene áttöltésére (vagy zene feltöltését az iPod*-ra) és lehet hallgatni az Interneten közvetített rádióadásokat is. A támogatott fájlformátusok az amaroK által használt motortól függenek.

Az amaroK indításához nyomja meg az **Alt + F2** billentyűket, és gépelje be az *amarok* szót. Az amaroK első indításakor az amaroK betölti az *Első futtatás varázsló* programot, amely meghatározza azokat a mappákat, ahol az amaroK a zenei fájlokat keresni fogja.



Az amaroK főablakának bal oldalán lévő oldalpanelen több különböző nézet látható: a zenegyűjtemény, egy környezetpanel, a lejátszási listák, fájlkereső stb. Az ablak jobb oldalán látszik az aktuális lejátszási lista. Zene lejátszásához csak egyszerűen át kell húzni a lejátszani kívánt tételeket az oldalpanel keresőből és bedobni őket a lejátszási lista területére. A lejátszás elindításához a lejátszási listában kattintson duplára egy tételre.

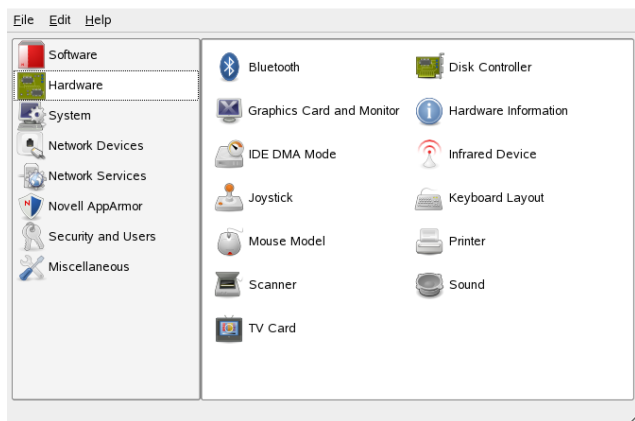
Ha a zenefájlok rendszeresen fel vannak címkézve (tartalmazzák az előadóról és az albumról szóló legfrissebb információkat), akkor lehetőség nyílik az amaroK néhány kiváló szolgáltatásának igénybevétele. Az album borítólapjának az Amazonról való automatikus letöltéséhez válassza ki az *Eszközök* → *Borítólapkezelő* parancsokat, és kattintson rá a *Hiányzó borító letöltése* gombra. Ha legközelebb lejátszik egy számot az albumról, a képernyőn és a helyi böngészőben megjelenik az album borítója. Az előadóról szóló több információhoz váltsa a *Helyi böngészőre* az oldalpanelen. Kattintson az *Előadó* fülre ahhoz, hogy az amaroK elkezdjen keresni az idevonatkozó Wikipédia szócikkek közt, amelyeket megjelenít a helyi böngészőben. A zeneszámok szövegének

megtekintéséhez kattintson a *Dalszöveg* fülre ahhoz, hogy elinduljon a keresés és megjelenjen az eredmény.

Másik motor használatának beállításához (vagy több más amaroK szolgáltatáshoz) válassza ki a *Beállítások* → *amaroK beállítása* parancsokat.

A rendszer konfigurálása YaST segítségével

Amíg a KDE-vezérlőközpont csak a KDE-asztal konfigurálására szolgál, telepíteni és az egész rendszer beállításait megváltoztatni a YaST használatával lehet. A YaST megnyitásához rendszergazdai (`root`) engedély szükséges.



A YaST több különféle modult tartalmaz a rendszerbeállítások megváltoztatásához. Ezek a következő kategóriákba vannak csoportosítva:

Szoftver: Használja ezeket a modulokat bizonyos, a telepítésnél, a frissítések telepítésénél, különféle szoftvercsomagok telepítésénél vagy a rendszerből való eltávolításánál használt opciók beállítására.

Hardver: Használja ezeket a modulokat a számítógép hardverelemeinek beállítására, mint például a monitor, billentyűzet, egér, nyomtató, szkennер.

Rendszer: Ezekkel a modulokkal meg tudja változtatni a rendszerbeállításokat, úgymint a dátumot, időt, a rendszer nyelvét, a feladatok végrehajtását, mint például a biztonsági mentés vagy a fájlok visszaállítása.

Hálózati eszközök: Használja ezeket a modulokat a hálózati eszközök beállításához, mint például a hálózati kártyák, az ISDN, a DSL vagy a modem beállításához.

Hálózati szolgáltatások: Ezek a modulok a hálózati szolgáltatások és több ügyfélszoftver beállításához használhatók, például az LDAP és az NFS beállításához.

Novell AppArmor: Ennek a kategóriának a moduljait a Novell AppArmor alkalmazásbiztonsági rendszer beállítására használhatja.

Biztonság és felhasználók: Itt lehet konfigurálni a biztonsági beállításokat, mint például a tűzfal beállításait, valamint itt lehet felhasználókat, felhasználói csoportokat létrehozni, kezelni, beállítani.

Egyéb: Néhány modul külön van csoportosítva, melyeket nem lehet könnyen besorolni az első hat modulcsoportba. Megtekintheti például a naplófájlokat, elolvashatja a kiadási megjegyzéseket, és illesztőprogramokat telepíthet a gyártó CD-jéről.

A YaST megnyitásához nyomja meg az `Alt + F2` billentyűket, és gépelje be a `yast` szót. A megnyíló párbeszédpanelben meg kell adni a `root` jelszót. A YaST modulok lehetőséget nyújtanak a beépített online segítség igénybevételére.

Nyomtatókezelés

A rendszerhez csatlakoztatott nyomtató lehet lokális vagy hálózati nyomtató is. Helyi nyomtató használatakor meg kell bizonyosodni arról, hogy valóban a számítógéphez van csatlakoztatva. Nem USB csatlakozással rendelkező nyomtató számítógéphez való csatlakoztatása előtt ki kell kapcsolni a számítógépet.

A nyomtatót beállítani a YaST alkalmazással lehet. Indítsa el a YaST alkalmazást, és válassza ki a *Hardver* → *Nyomtató* parancsokat a YaST vezérlőközpontban. Ez a tevékenység megnyitja a fő nyomtatóbeállítási ablakot. Ha a nyomtató automatikus megtalálása funkció nem jár eredménnyel, akkor kattintson a *Hozzáadás...* *Nyomtató konfigurálása* parancsokra a párbeszédpanelben ahhoz, hogy elinduljon a nyomtató manuális telepítési folyamata. Kövesse a YaST online súgóban lévő utasításokat. Ha nem biztos abban, hogy melyik opciót kell kiválasztani, és milyen információkat kell megadni, kérdezze meg a rendszergazdától.

A nyomtatóeszköz helyes beállítása után a nyomtatót bármely alkalmazásból el lehet érni.

Kijelentkezés

Ha befejezte a számítógéppel a munkát, akkor kijelentkezhet, újraindíthatja vagy kikapcsolhatja a számítógépet. Kattintson a főmenü gombra a panelen, és válassza ki a *Kijelentkezés* gombot. Ha ki akar jelentkezni a rendszerből a gép kikapcsolása nélkül, akkor kattintson az *Aktuális munkamenet vége* gombra a felnyíló párbeszédpanelben. Egyéb esetben kattintson a *A számítógép kikapcsolása* gombra.

További információk

Ez a kézikönyv csak egy rövid bevezetést adott a KDE-asztal kezeléséről és néhány kulcsfontosságú alkalmazás futtatásáról. A továbbiak felfedezéséhez rendelkezésre áll a *KDE felhasználói kézikönyv*, illetve a SUSE Linux Enterprise használatához készült, a <http://www.novell.com/documentation/sled10/> címről, illetve a telepített

rendszer /usr/share/doc/manual helyén elérhető további kézikönyvek.

Szerzői jogi megjegyzés

Szerzői jog © 2006-2008 Novell, Inc. Minden jog fenntartva. Ezen dokumentáció semmilyen része nem reprodukálható, másolható, tárolható lekérdezhető rendszereken, illetve

továbbítható a kiadó kifejezett írásbeli engedélye nélkül. A Novell védjegyekért tekintse meg a Novell védjegyek és szolgáltatásjegyek listát [<http://www.novell.com/company/legal/trademarks/tmlist.html>]. Minden külső félhez tartozó védjegy az adott tulajdonos védjegye. A védjegy szimbólumok (®, ™ stb.) a Novell védjegyeit jelölik; a csillag (*) pedig egy harmadik fél védjegyét jelöli.

