

GNOME gyorskalauz

SUSE Linux Enterprise Desktop 10 SP2

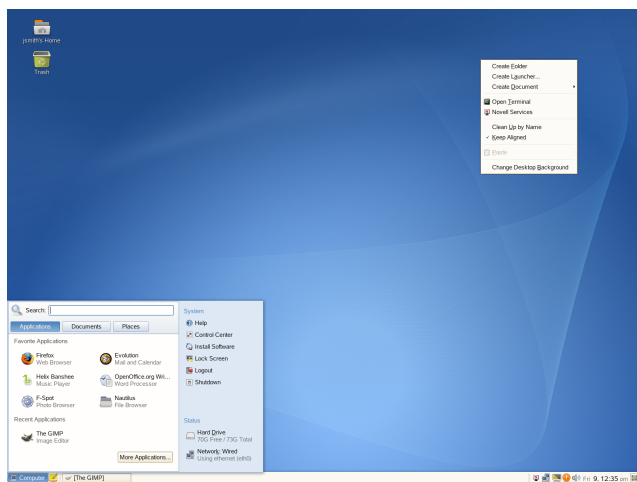
NOVELL® GYORSKALAUZ KÁRTYA

A SUSE Linux Enterprise® a Linux* felhasználók napi tevékenységéhez szükséges eszközöket nyújtja. A GNOME*-asztal egy könnyen használható grafikus felhasználói felület, mely az alatta lévő Linux rendszerrel kommunikálva lehetővé teszi a fájlok, programok, mappák elérését és kezelését. SUSE Linux Enterprise egy integrált alkalmazáscsomag számos hivatali, multimédia és internetes tevékenységhez. Tartalmazza az OpenOffice.org csomagot is, mellyel fájlokat lehet szerkeszteni és elmenteni számos formátumban. Mivel a hivatali csomag számos operációs rendszeren rendelkezésre áll, ugyanazokat az adatokat különböző számítástechnikai platformokon használhatja.

Az első lépések

A rendszer elindulás után rákérdez a felhasználónévre és a jelszóra. Ha a rendszert más telepítette, a rendszeradminisztrátor tudja megmondani a felhasználónevet és a jelszót.

A GNOME-ba való első bejelentkezés után megjelenik a GNOME-asztal, amely a következő alapelemeket tartalmazza:



Asztali ikonok A rendszer programjaihoz és jellemzőihez úgy lehet hozzáférni, ha duplán rákattint egy ikonra. Ha jobb gombbal kattint egy ikonra, akkor további menük és

lehetőségek jelennek meg. Az asztalhoz tetszőleges számú ikon adható. Alapértelmezésben az Asztal tartalmaz néhány alapikont, többek között a *Saját* mappát és egy szemetest a törölt elemek számára. Jelen lehetnek továbbá a számítógép eszközeit (például a CD-meghajtókat) szemléltető ikonok is. Ha duplán kattint a *Saját* mappa ikonra, megjelenik a Nautilus fájlkezelő és megjeleníti a felhasználói kezdőmappáinak tartalmát.

Alsó panel: Az Asztal képernyő alján keresztben egy panel található. Ez a panel tartalmazza a *Számítógép* menüt (hasonló a Windows* Start menüjéhez), a rendszertálcát, és egy olyan tálcát, amely az éppen futó összes alkalmazás ikonjait jeleníti meg. A panelen a könnyű hozzáférés céljából további alkalmazásokat és kisalkalmazásokat lehet felvenni.

Főmenü: A főmenü megnyitásához az alsó panel bal szélén lévő *Számítógép* pontra kell kattintani. A főmenüben a legáltalánosabban használt és a legutóbb használt alkalmazások vannak megjelenítve. A *Dokumentumok* pontra kattintva a nemrég használt dokumentumok, a *Helyek* pontra kattintva pedig a kedvenc helyek (például a kezdőkönyvtár vagy az Asztal) jelennek meg. A kategóriákban felsorolt alkalmazások eléréséhez kattintson a *További alkalmazás* gombra. A jobb oldalon lévő lehetőségekkel lehet elérni a Súgót, telepíteni további szoftvereket, megnyitni a GNOME vezérlőközpontot, kijelentkezni az Asztalról, illetve ellenőrizni a merevlemez és a hálózati kapcsolatok állapotát.

Rendszertálca: Az alsó panel jobb oldalán néhány kisebb ikon található. Ide tartozik a dátumot és időt megjelenítő rendszeróra, a hangerő-szabályozó és számos más kisegítő alkalmazás ikonja.

Tálca: Alapértelmezés szerint minden elindított alkalmazás megjelenik a tálcán (a panel közepén a Számítógép gomb és a rendszertálca közötti területen). Bármely elindított alkalmazás elérhető függetlenül attól, hogy melyik az éppen aktív asztal. Az alkalmazás megnyitásához az alkalmazás nevére kell kattintani. Ha az alkalmazás nevére a jobb gombbal kattint, akkor az ablak mozgatásának, visszaállításának vagy minimalizálásának lehetőségei jelennek meg.

Asztal menü: Ha jobb gombbal kattint az Asztal egy üres részén, megjelenik egy menü különféle lehetőségekkel. Új mappa készítéséhez kattintson a *Mappa létrehozása* pontra. Egy alkalmazásindító ikon készítéséhez kattintson a *Indítói-ikon létrehozása* pontra. Adja meg az alkalmazás nevét, és azt a parancsot, amivel az alkalmazás indítható, majd válassza ki az azt reprezentáló ikont. Megváltoztathatja az Asztal hátterét, megnyithat egy terminált, létrehozhat egy dokumentumot és elrendezheti az Asztalon lévő ikonokat.

Az Asztal paneljeinek módosítása

Az alsó panel az egyéni szükségleteknek megfelelően testre szabható és az Asztal további személyre szabásához további panelek adhatók meg.

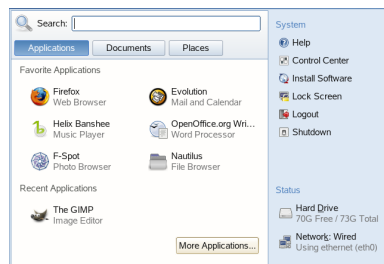
Egy új panel megadásához kattintson jobb gombbal az alsó panelen, és válassza a *Új panel* pontot. Egy panel töltéséhez kattintson jobb gombbal az alsó panelen, és válassza a *Panel törlése* pontot. SUSE Linux Enterprise használatához legalább egy panelnek kell lennie az Asztalon.

Panelikonok hozzáadása és eltávolítása

1. Kattintson jobb gombbal a panel egy üres részén és válassza a *Hozzáadás a panelhez* pontot.
2. Tallózással keresse meg a kívánt programot, és dupla kattintással vegye fel azt a panelre.
3. Ha a panelről el akar távolítani egy programikont, kattintson jobb gombbal az ikonra, majd válassza a *Eltávolítás a panelről* pontot.

Programok indítása

A SUSE Linux Enterprise rendszerben úgy indíthat el egy programot, hogy a *Számítógép* gombra kattintva megnyitja a fő menüképernyőt. Ha az indítandó program nincs a fő menüképernyőn, a *További alkalmazás* pontra kattintva megtekinthető az összes elérhető alkalmazás listája. A megfelelő program indításához az almenükön navigálva kattintson a megfelelő bejegyzésre.



A panelre felvehető egy ikon, mely a főmenü egy hagyományosabb változatát nyitja meg. Kattintson duplán a panel egy üres helyén, és válassza a *Hozzáadás a panelhez* menüpontot, majd kattintson duplán a *Hagyományos főmenü* pontra.

Ha már ismeri egy alkalmazás nevét, de nem biztos benne, hogy hogyan indítsa a főmenüből, használja a főmenü *Keresés* mezőjét. Kattintson a *Számítógép* pontra, írja be az alkalmazás nevének egy részét a *Keresés* mezőbe, majd nyomja meg az *Enter* gombot. Ha az alkalmazás telepítve van a rendszerben, az alkalmazás neve megjelenik az *Asztali keresés* párbeszédablakban. A program indításához kattintson a névre.

Az Asztal testreszabása

Az Asztalra könnyedén lehet ikonokat felvenni, törölni, és könnyen lehet munkalerövidítő ikonokat készíteni. Az igényeknek megfelelően meg lehet változtatni az ikontulajdonosságokat és az Asztal hátterét.

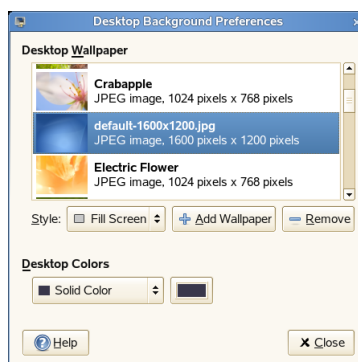
Programikonok felvétele az Asztalra

1. Kattintson a *Számítógép* pontra.
2. Tallózással keresse meg a kívánt programot.
3. Kattintson az ikonra, majd húzza azt a kívánt helyre az Asztalra.

Ha törölni akar egy ikont az Asztalról, egyszerűen kattintson a programikonra, majd nyomja meg a billentyűzetén a *Delete* gombot.

Az Asztal hátterének megváltoztatása

1. Kattintson jobb gombbal a háttérbe.
2. Válassza a *Asztal hátterének módosítása* pontot.



3. Ha az előre megadott képek közül akar háttérképet választani, böngészéssel válassza ki a kívánt képet. A kiválasztás után a háttér automatikusan megváltozik.
4. Kép hozzáadásához válassza a *Háttér hozzáadása* pontot, böngészéssel válassza ki a kívánt képet, majd kattintson az *Megnyitás* pontra.
5. Egyszínű háttérhez válassza a lista tetején lévő *Nincs háttérkép* lehetőséget, majd a *Háttérszínek* beállításnál válassza ki a kitöltőmintát és a kívánt színeket.
6. Kattintson a *Bezárás* pontra.

Az Asztal hatásainak megjelenítése

Az Xgl egy X server architektúra, mely lehetővé teszi, hogy az asztal egy forgó 3D kockává, egymást át nem fedő mozaik ablakokká alakuljon, valamint az élő előnézetek megtekintésekor válthasson a feladatok között. Engedélyezheti az áttetsző és átlátszó ablakokat, nagyíthatja, kicsinyítheti az asztal képernyőjét, és egyéb olyan vizuális effektusokat alkalmazhat, mint például az árnyékok, elhalványulás és transzformálás. Beállíthatja az ablakokat, hogy mozgathatásukkor rápattanjának más ablakokra vagy a képernyő széleire.



Az Xgl engedélyezéséhez olyan grafikus kártya kell, ami támogatja a 3 dimenziós megjelenítést, ezen kívül olyan Linuxos eszközillesztő program is szükséges, ami működtetni tudja a kérdéses grafikus kártyát. Az illesztőprogramnak tudnia kell kezelni a Linux mag OpenGL (vagy 3D) kéréseit. A képernyő felbontásának az 1024x768 - 1920x2000 tartományban kell lenni, a színmélységnek pedig legalább 24-bitesnek kell lenni. A 3D gyorsítást szintén engedélyezni kell. A SaX2 segítségével a grafikus kártya és a monitor tulajdonságait lehet szükség szerint állítani.

1. Kattintson a *Számítógép* → *Vezérlőközpont* pontra.
2. Kattintson a *Munkaasztal-effektusok* pontra a *Megjelenés* csoportban.

A *Munkaasztal-effektusok* nevű program elemzi a rendszert, és megpróbálja eldönteni, hogy tudja-e az futtatni az Xgl-t vagy sem. Ha valamit hibásnak észlel, tanácsot ad, hogy mit tegyen. Tanácsolhatja például, hogy módosítsa a képernyő felbontását vagy a színmélységet, illetve hogy aktiválja a 3D gyorsítást. A rendszer

Xgl számára történő beállításához kövesse a képernyő utasításait.

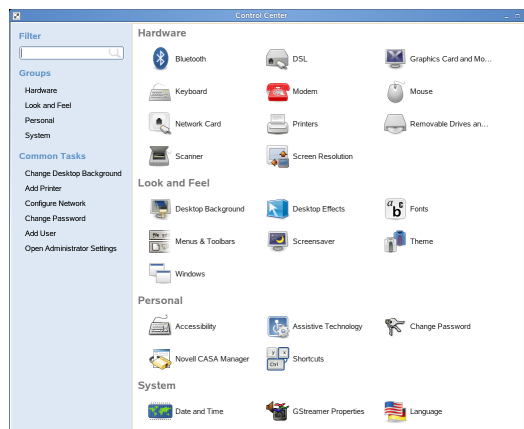
3. Az Xgl-konfiguráció után kattintson a *3D munkaasztal bekapcsolása* pontra.
4. Írja be a `root` jelszavát, majd kattintson a *Következő* gombra.
5. Jelentkezzen ki az Asztról, majd jelentkezzen be újra.

Ekkor érvényben lesznek az asztalhatások. Például, az ablakok áttetszők lesznek mozgatás közben, bezáráskor elhalványulnak, ha egy ablakot ablak címzett képernyő asztal A hatások bármelyikének megváltoztatásához a *Munkaasztal-effektusok beállítása* párbeszédpanel lehetőségeit kell használni.

A GNOME Vezérlőközpont program használata

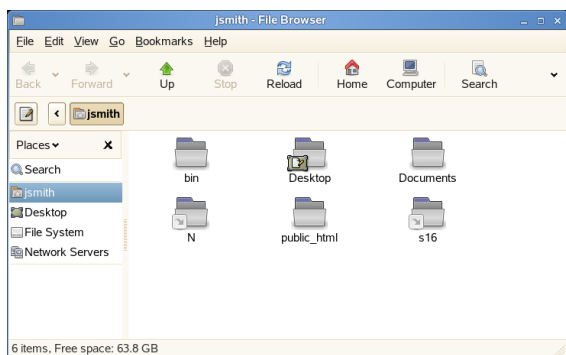
Az egyén asztalelemek megváltoztatásán túl a GNOME az Asztal számos más lehetőségének személyre szabását is lehetővé teszi. Az Asztal általános kinézetének és viselkedésének további beállításai a GNOME Vezérlőközpont nevű programban adhatók meg. Ott adhatók meg a betűtípusok, a billentyűzet és az egér beállításai, a területi és nyelvi beállítások, az internet- és hálózathasználati paraméterek és más lehetőségek.

A Vezérlőközpont indításához kattintson a *Számítógép*, majd a *Vezérlőközpont* pontra a főmenü jobb oldalán.



Fájlok és mappák kezelése

A Nautilus fájlkezelő segítségével hozhat létre és tekinthet meg fájlokat és dokumentumokat, futtathat szkripteket, készíthet CD-eket az adataiból. Nyissa meg a Nautilust az Asztal Kezdkönyvtár ikonjára kattintva. Megjelenik a kezdkönyvtár tartalma



A Nautilus ablaka a következő elemekből áll:

Menü: A legtöbb feladatot elvégezheti vele.

Eszköztár: Lehetővé teszi a fájlok és mappák közötti gyors navigálást, valamint elérést biztosít a fájlokhoz és mappákhoz.

Címsor: Segítségével megkereshet fájlokat, mappákat és URI-oldalakat.

Oldalsó panel Navigálhat a kijelölt fájlhoz, mappához, vagy információkat jeleníthet meg róluk. A legördülő lista segítségével testreszabhatja a panel tartalmát. A lista különböző módokat tartalmaz fájlok információinak megtekintéséhez, fájlok végrehajtott műveletekhez, emblémák fájlokhoz adásához, a legutóbb látogatott helyek listájának megtekintéséhez és a fájlok fa-rendszerben történő megjelenítéséhez.

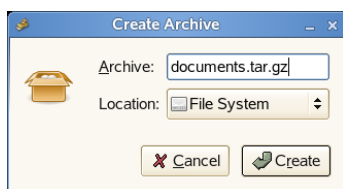
Nézet panel: Fájlokat és mappákat jelenít meg. A *Nézet* menü segítségével növelheti vagy csökkentheti a nézet panelben lévő tartalom méretét, és beállíthatja a tételek listaként vagy ikononként történő megjelenítését.

Állapotsor: Megmutatja a mappában lévő tételek számát, illetve a rendelkezésre álló szabad területet. Ha egy fájl ki van választva, az állapotsorban megjelenik a fájl neve és a mérete.

Mappák archiválása:

Ha olyan fájljai vannak, amelyeket mostanában nem használt, de a gépen szeretne tartani, összecsomagolhatja azokat a szalagarchívum (TAR) formátumba.

1. A Nautilus nézet paneljén kattintson a jobb egérgombbal az archiválandó fájlra, majd válassza az *Archívum készítése* lehetőséget.



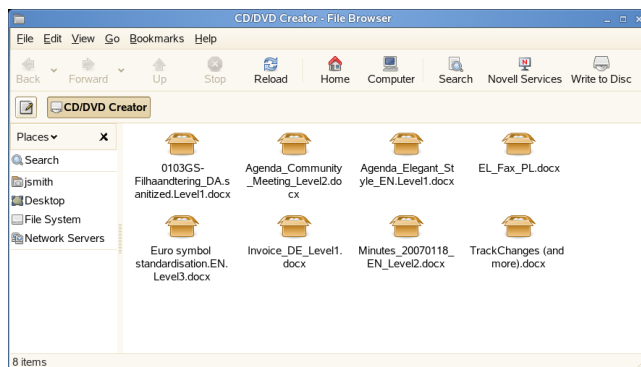
2. Fogadja el az alapértelmezett archívumnevet, vagy adjon meg egy új nevet. Használja a `tar.gz` kiterjesztést a legáltalánosabb archívum formátum számára.
3. Adjon meg egy helyet az archívum számára, majd kattintson a *Létrehozás* pontra.

Egy archívum kibontásához kattintson rá a jobb egérgombbal, majd válassza a *Kibontás ide* pontot.

CD/DVD létrehozása

Ha a rendszer rendelkezik CD- vagy DVD-író/olvasó meghajtóval, a CD-k, DVD-k írására használhatja a Nautilus fájlkezelőt.

1. Kattintson a *Számítógép* → *További alkalmazás* → *Audió és videó* → *GNOME CD/DVD Creator* pontra, vagy tegyen be egy üres lemezt, majd kattintson az *Adat CD/DVD készítés* vagy az *Audió CD/DVD készítés* pontra.
2. Másolja a CD-re vagy a DVD-re írandó fájlokat a Nautilus *CD/DVD Creator* ablakába.



3. Kattintson a *Lemezre írás* pontra.
4. Módosítsa a *Lemezre írás* párbeszédpanel információit, vagy fogadja el az alapértékeket, majd kattintson az *Írás* pontra.

Megtörténik a fájlok lemezre írása. Ez eltarthat néhány perccig. Az írási idő függ az adatok mennyiségétől és az író sebességétől.

Audió és MP3 CD-k írásához használhatja a Helix* Banshee™ music player nevű zenelejátszó programot.

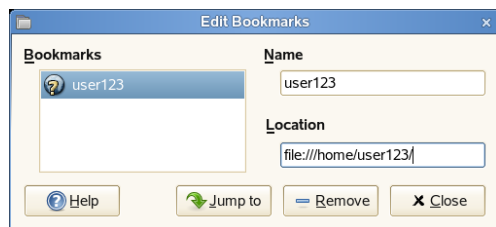
Könyvjelzők használata

A kedvenc mappákat megjelölheti a Nautilus könyvjelzője segítségével.

1. Válassza ki azt a mappát vagy tételt, melyhez könyvjelzőt szeretne létrehozni.
2. Kattintson a *Könyvjelzők* → *Könyvjelző hozzáadása* pontra. A könyvjelző hozzá lesz adva a listához, a neve a mappa neve lesz. Ha egy fájlhoz ad egy könyvjelzőt, ténylegesen a mappa lesz megjelölve.

3. Egy tételnek a Könyvjelzők listából történő kiválasztásához kattintson a *Könyvjelzők* pontra, majd a listában kattintson a kívánt könyvjelzőre.

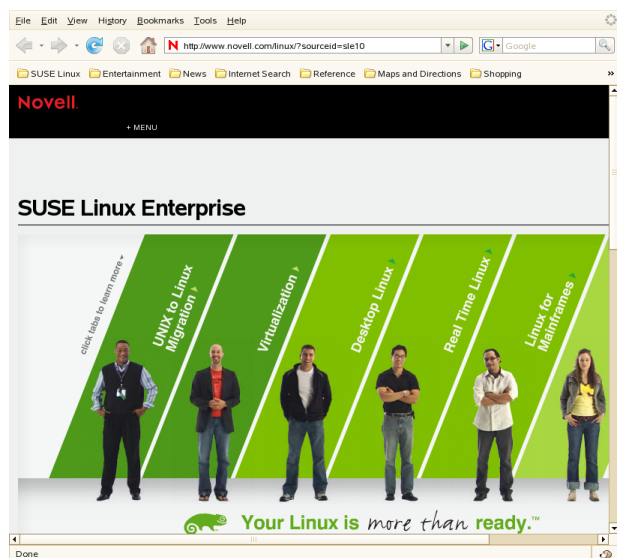
A könyvjelzők listáját úgy is rendezheti, hogy rákattint a *Könyvjelzők* → *Könyvjelzők szerkesztése* pontra, és a párbeszédpanelben elvégzi a kiválasztásokat.



A könyvjelzőket úgy rendezheti át, hogy rákattint egyre és azt a kívánt helyre húzza.

Az Internet böngészése Firefox használatával

A Firefox* gyorsan vált az egyik a legnépszerűbb webböngészővé. Meg vannak benne más böngészők funkciói és olyan további eszközökkel rendelkezik mint a biztonsági és a titkosítási funkciók.





A Firefox indításához kattintson *Számítógép* → *menü Firefox Web Browser* (Firefox Webböngésző) nevű parancsára.

A Firefox a legújabb webtechnológiákat használja, úgymint alkalmas füleken elkülönített weboldalak megjelenítésére, a felugró ablakok blokkolására, valamint letöltések és képek kezelés menedzselésére. Könnyen hozzáférhetőek a különböző keresőmotorok, melyek segítségével könnyen megtalálhatóak a kívánt információk. A böngészés indításához írjon be egy URL-t a címsorba.

A Firefoxban egy új, üres lap megnyitásához nyomja le a Ctrl + T billentyűket, és adjon meg egy új URL-t. Egy hivat-

kozás új fülben való megnyitásához kattintson a középső egérgombbal a hivatkozásra. A jobb egérgombbal a fülre kattintva a fülre vonatkozó lehetőségek közül választhat. Új fület lehet létrehozni, frissíteni lehet az aktuális vagy az összes fület, vagy be lehet zárni azokat. A fülek sorrendje szintén megváltoztatható úgy, hogy azokat megfogják és új pozícióba húzzák.

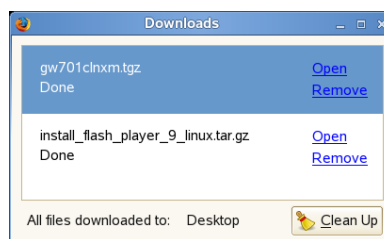
Információ megtalálása a weben.

1. A Google* kereső használatához csak be kell gépelnie a keresett kulcsszót a jobb oldalon megtalálható integrált keresőpanel címsorába  Google , majd meg kell nyomni az Enter billentyűt. Az eredmények az ablakban jelennek meg.
2. Egy másik keresőmotor használatához kattintson keresőmezőben lévő G ikonra. Ekkor megjelenik a többi keresőmotor listája.
3. Kattintson a kívánt keresőmotorra, a keresés megkezdéséhez pedig nyomja meg az Enter billentyűt.

Az Aktuális weblapon szintén kereshet kulcsszavakra. Ehhez az Ctrl + F billentyű megnyomásával nyissa meg az ablak alján lévő *keresőpanel*t. Írja be a keresett kulcsszót. A panel jobb oldalán lévő gombok segítségével megadhatja a keresés irányát vagy kiválaszthatja a szövegben lévő összes találatot.

Fájlok letöltése a webről a Firefox segítségével

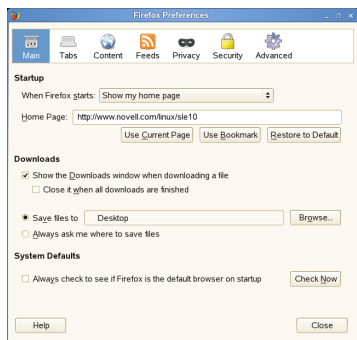
Ha a Firefox programmal tölt le egy fájlt, elindul a *Firefox letöltéskezelő*, ami letölti a fájlt a *Firefox beállítások* nevű paneljében megadott helyre. Alapértelmezésben a letöltendő fájlok célmappája az Asztal. A Firefox a befejezett letöltéseket a *Letöltések* ablakban jeleníti meg.



A letöltött fájlokat közvetlenül meg lehet nyitni a *Letöltések* ablakból vagy a célmappából. A letöltött fájlok előzményeinek törléséhez kattintson Az *adatok törlése* gombra.

Firefox-beállítások megadása

Az alapértelmezett letöltési mappa megadásához vagy a felugró ablakok blokkolási beállításainak módosításához vagy aktiválásához kattintson a *Szerkesztés...* → *Beállítások* parancsokra.



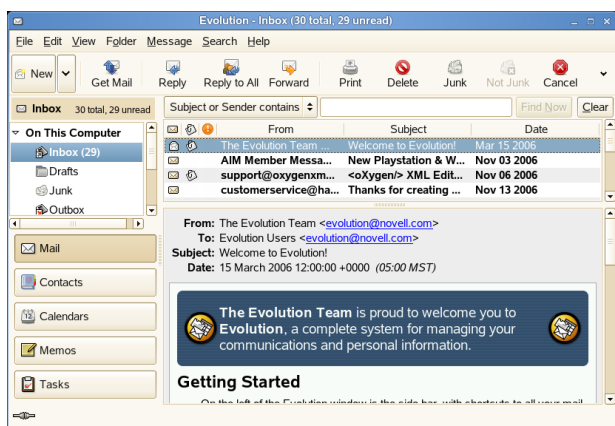
Itt szabályozhat számos más beállítást is, mint például a megjelenés, a nyelv, a titkosítás vagy a fül beállításai. Kattintson az ikonokra, és a kedve szerint adja meg az egyes beállításokat az egyes lapokon. A Módosítások alkalmazásához kattintson *Befejezés* a gombra.

E-mail és naptár

A levelek olvasásához és a naptárbejegyzések menedzseléséhez a SUSE Linux Enterprise rendszerben van egy Novell® Evolution™ nevű csoportmunka program, mely segítségével könnyen lehet tárolni, szervezni és visszakeresni a személyes információkat. A rendszer továbbá tartalmaz egy GroupWise® klienst. A GroupWise® egy keresztplatformos vállalati e-mail rendszer, mely biztonságos üzenetváltást, naptárkezelést, ütemezést és azonnali üzenetváltást tesz lehetővé.

Az Evolution első indítása

Az Evolution zökkenőmentesen kombinálja az elektronikus levelezést, a naptárt, a címjegyzéket, és a tennivalók kezelését egyetlen, könnyen használható alkalmazásban. Mivel az Evolution számos kommunikációs és adatcsere szabványt támogat, az Evolution együtt tud működni a meglévő vállalati hálózatokkal és alkalmazásokkal ideértve a Microsoft® Exchange rendszert is.



Az Evolution indításához kattintson, a *Számítógép* → *További alkalmazás* → *Office* → *Evolution levelezés és naptár* menüpontra.

Amikor először indítja el, az Evolution feltesz néhány kérdést, amivel beállítja a levelező fiókot, és segít a leveleket a régi levelező ügyfélből importálni. Ezután megmutatja,

mennyi új üzenete érkezett, listázza a beérkező találkozokat, tennivalókat és a hírforrásokból az időjárást és a híreket. A naptár, a címjegyzék és a levelezési eszközök bal oldalon, a parancsikon sorban találhatók.

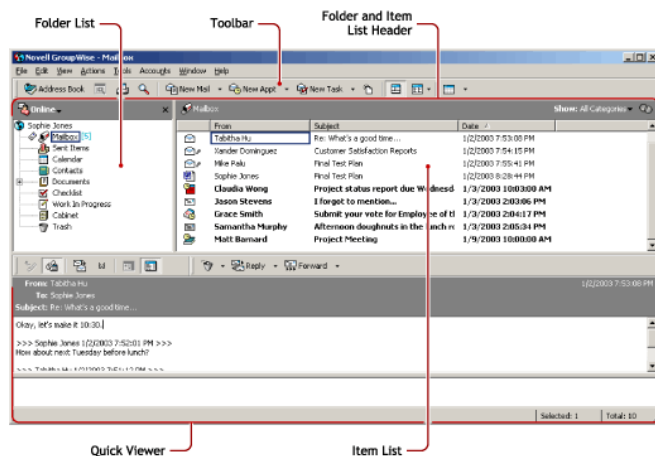
Egy új tétel létrehozásához az Evolutionban bárhol nyomja meg az **Ctrl + N** billentyűt. A levelező részen ez egy új üzenetet hoz létre. A címjegyzékben az **Ctrl + N** egy új névjegykártyát, a naptárban pedig az **Ctrl + N** egy új találkozót hoz létre.

Az Evolution programmal kapcsolatban további információért kattintson a *Súgó* → *Tartalomjegyzék* menüpontra bármelyik Evolution ablakban.

A GroupWise kliens használata

A GroupWise egy rubosztus, függő üzenetküldő és csoportmunka rendszer, mellyel az univerzális postafiók bármikor és bárholnan elérhető. SUSE Linux Enterprise termék része a GroupWise Cross-Platform Client for Linux program.

A GroupWise alapértelmezésben nem kerül telepítésre. A `novell-groupwise-gwclient` csomag telepítéséhez használja a YaST szoftverkezelő funkcióját. Majd a GroupWise ügyfél megnyitásához kattintson a *Számítógép* → *További alkalmazás* → *Kommunikáció* → *GroupWise* pontra.



A GroupWise fő munkaterülete a főablak. A Főablakban el lehet olvasni az üzeneteket, találkozokat lehet ütemezni, meg lehet tekinteni a naptárt, kezelni lehet a névjegykártyákat, meg lehet változtatni a futó GroupWise módját, mappákat, dokumentumokat lehet megnyitni stb.

A GroupWise további információért a GroupWise ügyfélben kattintson a *Súgó* → *Felhasználói kézikönyv* pontra.

Azonnali üzenetküldés a Gaim programmal

A Gaim egy többprotokollós azonnali üzenetküldő (IM) kliensprogram Linux, BSD, Mac OS* X és Windows platformokra. Kompatibilis a GroupWise Messenger, az AOL* Instant

Messenger (AIM), az ICQ, a Yahoo!, az *, az IRC, a Jabber*, az Gadu-Gadu és a Zephyr* hálózatokkal.

A Gaim konfigurálása:

1. Kattintson *Számítógép* → *További alkalmazás* → *Kommunikáció* → *Gaim Instant Messenger* menüpontra.

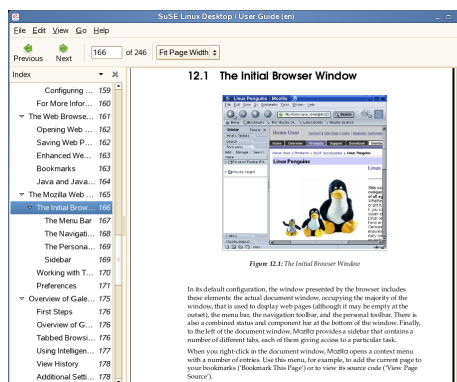


2. A Gaim első indításakor *felvesz* egy fiókot. Válassza ki a kívánt protokollt, írja be a képernyőn megjelenő nevét, a jelszavát és a másodlagos nevet a megfelelő mezőkbe.
3. Adja meg a kívánt beállításokat, ezután kattintson a *További lehetőségek* menüpontra.
4. A *Kiszolgáló címe* mezőbe írja be a szerver címét.
5. *Kiszolgálóport* mezőbe írja be a szerverportot (ha az eltér az alapértelmezettől).
6. Ha szükséges, adja meg a proxy típusát.
7. Kattintson a *Mentés*, majd a *Bezárás* pontra a *Fiókok* ablakban.
8. Válassza ki az éppen elkészített fiókot a *Bejelentkezés* ablakban.
9. Írja be *Jelszó* mezőbe a jelszavát.
10. Kattintson a *Bejelentkezés* pontra.

PDF-fájlok megtekintése

Azokat a dokumentumokat, amelyeket több platformon keresztül szeretnénk megosztani vagy nyomtatni, PDF (Hordozhatódokumentum-formátum) formátumban kell elmenteni az OpenOffice.org csomagban. A SUSE Linux Enterprise számos PDF-megjelenítőt tartalmaz, ilyen például az Evince és az Adobe* Acrobat* Reader.

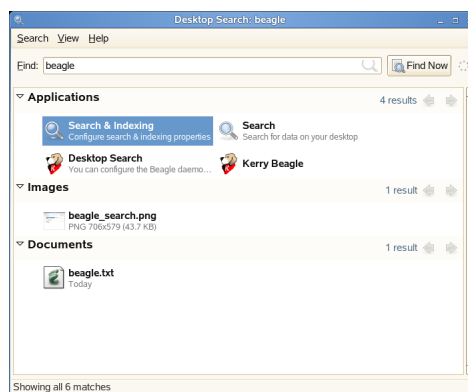
1. Kattintson a *Számítógép* → *További alkalmazás* → *Office* menüpontra.
2. Válassza ki az *Acrobat Reader* vagy az *Evince* lehetőséget.
3. Egy PDF-fájl megtekintéséhez kattintson a *Fájl* → *Megnyitás* pontra, keresse meg a kívánt PDF-fájlt, majd kattintson a *Megnyitás* pontra.



4. A dokumentumon belüli navigáláshoz használja az ablak tetején lévő navigációs ikonokat. Ha a PDF-dokumentum könyvjelzőket tartalmaz, a megtekintő bal oldali paneljéből érheti el azokat.

A számítógépen lévő fájlok megtalálása

Keresett fájlok helyét úgy határozhatja meg, hogy a *Számítógép* menü *Keresés* mezőjébe beírja a keresett kifejezést, majd megnyomja az Enter billentyűt. A találatok az *Asztali kereső* párbeszédablakban jelennek meg.



Az eredménylistákat használhatja fájlok megnyitására, elküldheti e-mailben vagy megjelenítheti a Fájkezelőben. Az eredménylistában egyszerűen kattintson a jobb egérgombbal egy tételre, majd válassza ki a kívánt lehetőséget. Egy tételnél elérhető lehetőségek a fájl típusától függenek. Ha a listában egy fájlra kattint, akkor megjelenik a fájl előnézeti képe, néhány információ a fájlról, mint például a megnevezése, elérési útja, a fájl utolsó módosításának és elérésének időpontja.

A *Keresés* menüt használja arra, hogy adott helyeken (például a címjegyzékek, weboldalak) korlátozza a fájlok keresését, vagy pedig csak bizonyos típusú fájlokat jelenítsen meg a listában. A *Megtekintés* menü segítségével rendezheti az eredménylista tételeit név, jelleg vagy az utolsó módosítás dátuma szerint.

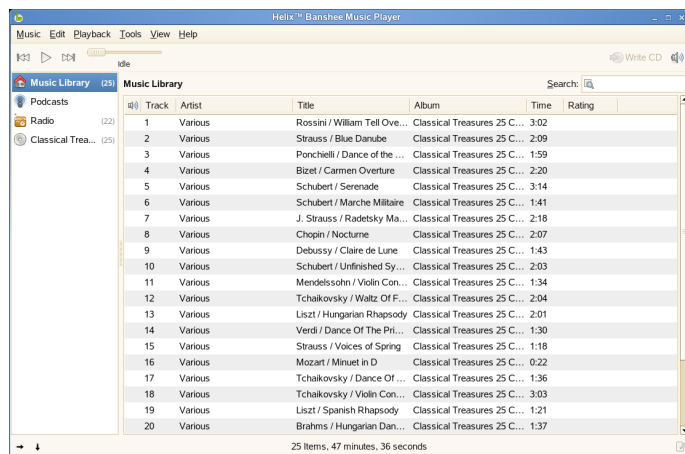
Az *Asztali kereső* elérhető a *Számítógép* → *További alkalmazások* → *Rendszer* → *Keresés* menüpont használatával is.

Zenék kezelése

A Helix Banshee használatával importálhat CD-ket, szinkronizálhatja a zenegyűjteményét egy iPod* vagy más típusú digitális audió lejátszóval, lejátszhat zenéket közvetlenül iPod-ról (vagy más digitális audió lejátszóról), lejátszási listákat készíthet a könyvtárában lévő dalokból, audió vagy MP3 CD-ket készíthet a könyvtárában lévő dalokból, előfizethet dalokra, lelölthet és meghallgathat dalokat a podcast közvetítésekből. A Helix Banshee az Internet Radio beépülő modul segítségével támogatja az audiófolyamok lejátszását.

A Helix Banshee megnyitásához kattintson a *Számítógép* → *Helix Banshee Music Player* pontra.

A Helix Banshee első indításakor kattintson az *OK* gombra a licencszerződés elfogadásához. Ezután kerül sor a zene importjára. Válassza ki az importforrást, ami helyi mappa, helyi fájl, vagy a kezdőkönyvtár lehet, majd kattintson az *Import Music Source* (Zeneimport forrása) pontra. A zene sikeres importja után megjelenik a könyvtár.



Egy dal lejátszásához válassza ki a kívánt dalt, majd kattintson a lejátszás gombra. A bal felső sarokban lévő gombok segítségével felfüggesztheti egy dal lejátszását, illetve lejátszhatja a következő vagy az előző dalt. A jobb oldalon lévő hangerőszabályzó gomb segítségével módosíthatja a hangerőt.

A Helix Banshee tartalmaz egy beépített CD-lejátszót is. Ha egy zenei CD-t helyez a lejátszóba, a CD címe megjelenik a bal oldali panelen. Válassza ki a címet, majd kattintson a *Lejátszás* gombra a teljes CD lejátszásához.

Audió és MP3 CD-k készítéséhez válassza ki a kívánt dalokat, majd kattintson a *CD-írás* gombra a Helix Banshee jobb felső részén.

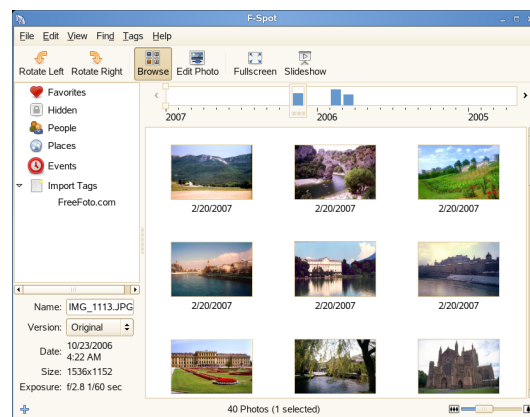
Digitális fényképgyűjtemények kezelése

Az F-Spot egy olyan digitális képek kezelésére szolgáló eszköz, melyet a GNOME-asztalhoz terveztek. Lehetővé teszi, hogy kategorizálás céljából különböző címkéket rendeljen

a képekhez és számos képszerkesztési funkciót is tartalmaz. Például eltávolítható a vörös szem, a képek megvághatóak, lehet módosítani a fényességüket és a színeiket. F-Spot tizenhat általános fájlformátumot támogat köztük a JPEG, a GIF, a TIFF és a RAW formátumot.

Lehet képeket importálni a merevlemezről, a digitális fényképezőgépről vagy az iPodról. Használhatja még az F-Spot alkalmazást CD-k készítésére, webgalériák létrehozására, valamint képeinek a Flickr, 23, Picasa Web vagy SmugMug fiókjaira történő exportálására.

Az F-Spot eléréséhez kattintson a *Számítógép* → *F-Spot Photo Browser* (F-Spot fényképböngésző) menüpontra. Az F-Spot első futtatásakor meg kell adni, hogy hol találhatók a gyűjteménybe importálandó képek. Ha már van a merevlemezeken egy képgyűjtemény, adja meg a megfelelő könyvtár helyét és opcionálisan vegyen be almappákat. F-Spot importálja ezeket a képeket az adatbázisába.



Az ablak jobb részén a megjelennek a képek kis mintaképei és a kiválasztott kép részletes adatai megjelennek a bal oldalon lévő oldalpanelen. Alapértelmezésben a képek fordított időrendben jelennek meg, tehát a legújabb kép mindig felül van. A képek időrendbe vagy fordított betűrendbe rendezhetők a *Nézet* → *Sorrend megfordítása* menü használatával.

Az ablak tetején lévő menüpanel segítségével elérhetők a főmenük. Az alatta lévő eszközsor segítségével különböző, ikonokkal jelzett funkciók érhetők el.

Az OpenOffice.org indítása

Az OpenOffice.org irodai programcsomag olyan irodai eszközök egy teljes készletét tartalmazza mint a szövegszerkesztő, a táblázatkezelő, a bemutatókészítő, a vektoros rajzoló-program és az adatbázis-összetevők. Mivel az irodai csomag számos operációs rendszeren rendelkezésre áll, ugyanazokat az adatokat különböző számítástechnikai platformokon használhatja.

Az OpenOffice.org indításához kattintson a *Számítógép* → *OpenOffice.org Writer* menüpontra. Új dokumentum létrehozásához kattintson a *Fájl* → *Új* menüpontra, majd válassza

ki a létrehozandó dokumentum típusát. Létező dokumentum megnyitásához kattintson az *Megnyitás* menüpontra, majd válassza ki a fájlt a fájlrendszerből.

A rendszer konfigurálása a YaST program segítségével

A teljes rendszer telepítésének és konfigurációjának megváltoztatásához a YaST vezérlőközpontját kell használni. A YaST megnyitásához Rendszergazdai (root) jogosultság kell.

Az YaST megnyitásához kattintson a *Számítógép* → *További alkalmazások* → *Rendszer* → *YaST* menüpontra, majd írja be a root felhasználó jelszavát. Ha nem ismeri a root felhasználó jelszavát, forduljon a rendszergazdához.

YaST számos olyan modult tartalmaz, mellyel a rendszerbeállítások megváltoztathatók. Ezek a modulok a következő kategóriákba esnek:

AppArmor: Az e kategóriába eső modulokkal konfigurálható a Novell AppArmor™ hozzáférésellenőrző rendszer. Ez a lehetőség csak akkor érhető el, ha a *Novell AppArmor* minta telepítve van.

Hardver: Olyan modulokat tartalmaz, amellyel az olyan hardverkomponensek konfigurálhatók mint a monitor, a billentyűzet, az egér, a nyomtató és a lapolvasó.

Egyéb: Néhány modul külön van csoportosítva, melyeket nem lehet könnyen besorolni az első hat modulcsoportba. Például megtekintheti a naplófájlokat, és illesztőprogramokat telepíthet a gyártó CD-jéről.

Hálózati eszközök: Olyan modulokat tartalmaz, melyekkel az olyan hálózati eszközök konfigurálhatók mint például a hálózati kártyák, ISDN eszközök, DSL eszközök vagy a modemek.

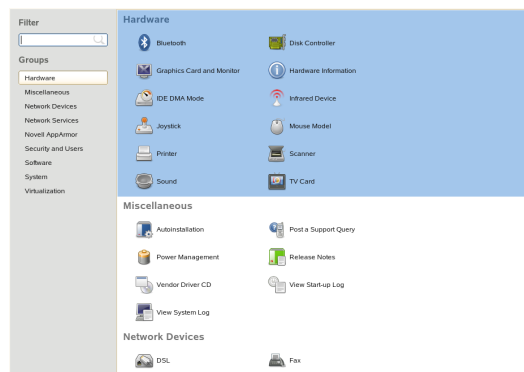
Hálózati szolgáltatások: Hálózati szolgáltatások moduljait tartalmazza valamint az olyan kliensek konfigurálására szolgáló modulokat mint például az LDAP- és az NSF-kliensek.

Biztonság: Ezekkel a modulokkal lehet megadni az olyan biztonsági beállításokat, mint például a tűzfalbeállítások vagy a felhasználók és csoportok létrehozására és kezelése.

Szoftver: Az e kategóriába eső modulokkal lehet beállítani a telepítési és frissítési lehetőségeket, illetve eltávolítani szoftvercsomagokat.

Rendszer: Ezekkel a modulokkal lehet megváltoztatni az olyan rendszerbeállításokat mint például a dátum, az idő, a nyelv, illetve olyan feladatokat lehet elvégezni mint a fájlok elmentése és visszaállítása.

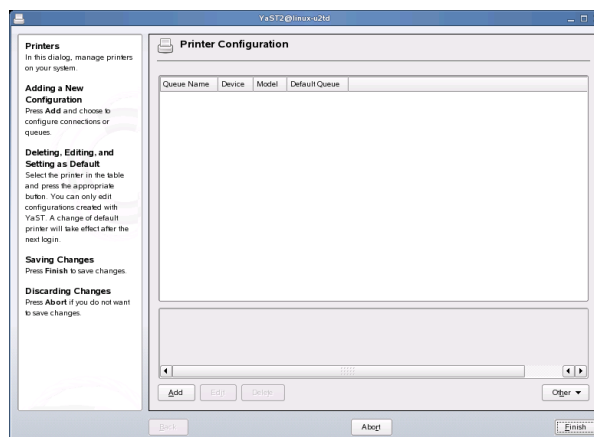
Egyéb: Az e kategóriába eső modulokkal lehet létrehozni és adminisztrálni virtuális gépeket. Ez a lehetőség csak akkor érhető el, ha a *Xen Virtual Machine Host Server* minta telepítve van.



Nyomtatók kezelése

A rendszerhez csatlakoztatott nyomtató lehet lokális vagy hálózati nyomtató is. Helyi nyomtató használatakor meg kell bizonyosodni arról, hogy valóban a számítógéphez van csatlakoztatva. Nem USB csatlakozással rendelkező nyomtató számítógéphez való csatlakoztatása előtt ki kell kapcsolni a számítógépet.

A nyomtatók a YaST programból konfigurálhatók. Indítsa el a YaST programot, majd a fő nyomtatóbeállító ablak megnyitásához kattintson a *Hardver* → *Nyomtató* menüpontra. A hálózati környezettől és a helyi nyomtató típusától függően a YaST lehet, hogy automatikusan be tudja állítani a nyomtatót. Ha a nyomtató automatikus megtalálása funkció nem jár eredménnyel, akkor kattintson a *Hozzáadás... Nyomtató konfigurálása* parancsokra a párbeszédpanelben ahhoz, hogy elinduljon a nyomtató manuális telepítési folyamata. Kövesse a YaST online súgóban lévő utasításokat. Ha nem biztos abban, hogy melyik opciót kell kiválasztani, és milyen információkat kell megadni, kérdezze meg a rendszergazdától.



A nyomtató megfelelő beállítása után bármelyik alkalmazásból eléri azt.

SUSE Linux Enterprise tartalmazza a iPrint alkalmazást is, mellyel a mobil alkalmazottak, üzleti partnerek különböző távoli helyekről is elérhetik a nyomtatókat megfelelő internetkapcsolaton keresztül. Függetlenül attól, hogy a felhasználók egy irodahelyiségben vannak, otthonról kommunikálnak vagy egy másik országban egy kereskedelmi találkozón vannak, az iPrint biztosítja, hogy a dokumentumokat gyorsan, könnyen és megbízhatóan ki tudják nyomtatni. Az iPrint-kliens telepítésével kapcsolatban lásd az Installing the iPrint Linux Client [<http://www.novell.com/documentation/sled10/iprint/data/bwajcld.html>] (iPrint Linux kliens telepítése) nevű fejezetet a *SUSE Linux Enterprise Desktop iPrint Client User Guide* nevű felhasználói kézikönyvben.

A nyomtatási munkákat a GNOME vezérlőközpontjából is meg lehet figyelni és kezelni. Kattintson a *Számítógép* → *Vezérlőközpont* → *Nyomtatók* menüpontra. Rendszergazdai (root) jogosultság szükséges.

Kijelentkezés

Ha befejezte a számítógép használatát, kijelentkezhet, és hagyhatja tovább futni a rendszert, illetve újraindíthatja vagy leállíthatja a számítógépet.

Kijelentkezés vagy felhasználóváltás

Kattintson a *Számítógép* → *Kijelentkezés* menüpontra, majd válasszon a következő lehetőségek közül:

Kijelentkezés: Kijelentkezteti az aktuális munkamenetből és visszatér a bejelentkező képernyőhöz.

Felhasználóváltás: Felfüggeszti a munkamenetet, és lehetővé teszi más felhasználók számára a bejelentkezést és a számítógép használatát.

Újraindítás vagy a számítógép leállítása

Kattintson a *Számítógép* → *Leállítás* menüpontra, majd válasszon a következő lehetőségek közül:

Leállítás: Kijelentkezik az aktuális munkamenetből és kikapcsolja a számítógépet.

Újraindítás: Kijelentkezik az aktuális munkamenetből és újraindítja a számítógépet.

Alvó üzemmód: Energiakímélő ideiglenes állapotba helyezi a számítógépet. A munkamenet állapota azonban meg lesz őrizve, beleértve a futtatott alkalmazásokat és megnyitott dokumentumokat is.

Hibernálás: Felfüggeszti a munkamenetet, és a számítógép újraindításáig nem használ energiát. A munkamenet állapota megőrződik, az összes futó alkalmazás és dokumentum nyitva marad.

További Információk

Ez a kézikönyv csak egy rövid bevezetést adott a GNOME-asztal kezeléséről és néhány kulcsfontosságú alkalmazás futtatásáról. A továbbiak felfedezéséhez rendelkezésére áll a *GNOME felhasználói kézikönyv*, illetve a SUSE Linux Enterprise használatához készült, a <http://www.novell.com/documentation/sled10/> címről, illetve a telepített rendszer `/usr/share/doc/manual` helyén elérhető további kézikönyvek.

Szerzői jogi megjegyzés

Szerzői jog © 2006–2008 Novell, Inc. Minden jog fenntartva. Ezen dokumentáció semmilyen része nem reprodukálható, másolható, tárolható lekérdezhető rendszereken, illetve továbbítható a kiadó kifejezett írásbeli engedélye nélkül. A Novell védjegyekért tekintse meg a Novell védjegyek és szolgáltatásjegyek listát [<http://www.novell.com/company/legal/trademarks/tmlist.html>]. Minden külső félhez tartozó védjegy az adott tulajdonos védjegye. A védjegy szimbólumok (®, ™ stb.) a Novell védjegyeit jelölik; a csillag (*) pedig egy harmadik fél védjegyét jelöli.

