

Démarrage rapide de GNOME

SUSE Linux Enterprise Desktop 10 SP2

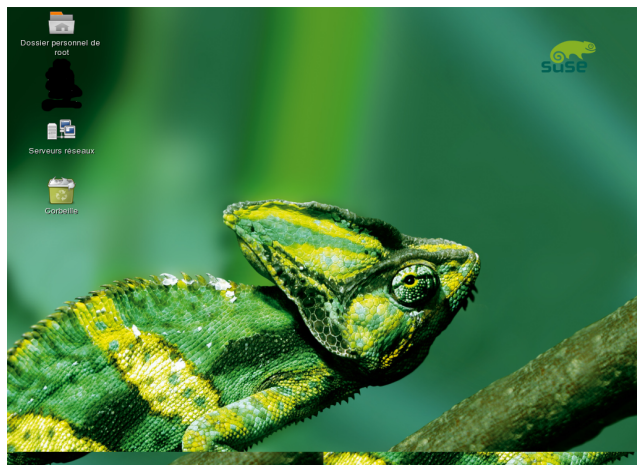
NOVELL® FICHE DÉMARRAGE RAPIDE **

SUSE Linux Enterprise® offre les outils nécessaires aux utilisateurs Linux* dans leurs activités quotidiennes. Il est fourni avec une interface utilisateur graphique conviviale (le bureau GNOME*) qui communique avec le système Linux sous-jacent pour permettre d'accéder aux fichiers, aux dossiers et aux programmes, et de les gérer. SUSE Linux Enterprise offre une suite d'applications intégrées pour une vaste gamme d'activités bureautiques, multimédia et Internet. La suite OpenOffice.org est également incluse ; elle permet de modifier et d'enregistrer des fichiers dans différents formats. Dans la mesure où cette suite bureautique fonctionne avec un grand nombre de systèmes d'exploitation, vous pouvez utiliser les mêmes données sur les différentes plateformes informatiques.

Mise en route

Lorsque vous démarrez votre système, vous êtes habituellement invité à saisir votre nom d'utilisateur et votre mot de passe. Si vous n'avez pas installé votre système vous-même, demandez à l'administrateur système de vous fournir votre nom d'utilisateur et votre mot de passe.

Après vous être logué à GNOME pour la première fois, vous découvrez le bureau GNOME avec les éléments de base suivants :



Icônes du bureau : pour accéder aux programmes et aux fonctions de votre système, double-cliquez sur l'icône appropriée. Cliquez avec le bouton droit sur une icône pour accéder aux menus et options supplémentaires. Vous pouvez ajouter sur votre bureau autant d'icônes que vous le souhaitez. Par défaut, le bureau présente plusieurs icônes, dont votre dossier personnel *Personnel* et la corbeille pour les éléments supprimés. D'autres icônes représentant des périphériques reliés à votre ordinateur, comme des lecteurs de CD, peuvent également y figurer. Lorsque vous double-cliquez sur votre dossier *Personnel*, son contenu s'affiche dans le gestionnaire de fichiers Nautilus.

Tableau inférieur : le bureau contient un tableau de bord en bas de l'écran. Ce tableau de bord contient le menu *Ordinateur* (similaire au menu Démarrer de Windows*), la barre système et une barre des tâches contenant les icônes des applications en cours d'exécution. Vous pouvez ajouter des applications et des applets au tableau de bord pour y accéder facilement par la suite.

Menu principal : cliquez sur *Ordinateur* à l'extrême gauche du tableau de bord inférieur pour ouvrir le menu principal. Les applications couramment utilisées apparaissent dans ce menu, ainsi que celles récemment utilisées. Vous pouvez cliquer sur *Documents* pour afficher vos documents récents ou sur *Places* pour afficher vos emplacements

favoris (comme votre répertoire privé ou le Bureau). Cliquez sur *Autres applications* pour accéder à des applications supplémentaires, listées par catégories. Utilisez les options à droite pour accéder à l'Aide, installer un logiciel supplémentaire, ouvrir le Centre de contrôle GNOME, verrouiller l'écran, vous déloguer du bureau ou vérifier l'état du disque dur et les connexions réseau.

Barre des tâches : la partie droite du tableau de bord du bas contient des icônes plus petites, dont l'horloge système indiquant la date et l'heure, le contrôle du volume et des icônes de quelques autres applications.

Barre des tâches : par défaut, toutes les applications démarrées sont affichées dans la barre des tâches (la zone centrale du tableau de bord, entre le bouton Ordinateur et la barre système). Vous pouvez accéder à toute application démarrée indépendamment du bureau actuellement actif. Pour ouvrir une application, cliquez sur son nom. Cliquez avec le bouton droit sur le nom d'une application pour accéder aux options permettant de déplacer, restaurer ou réduire sa fenêtre.

Menu Bureau : cliquez avec le bouton droit sur un emplacement libre du bureau pour afficher un menu avec différentes options. Sélectionnez *Créer un dossier* pour créer un dossier. Utilisez *Créer le programme de lancement* pour créer une icône de lancement d'application. Indiquez le nom de l'application et sa commande de démarrage, puis choisissez une icône pour la représenter. Vous pouvez aussi changer l'arrière-plan du bureau, ouvrir un terminal, créer un document et aligner les icônes du bureau.

Modification des tableaux de bord du bureau

Vous pouvez personnaliser le tableau de bord inférieur en fonction de vos besoins, et configurer des tableaux de bord supplémentaires pour personnaliser davantage votre bureau.

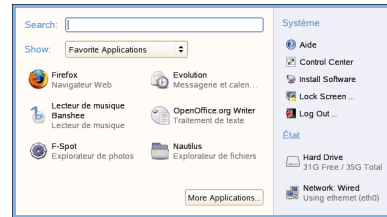
Pour ajouter un nouveau tableau de bord, cliquez avec le bouton droit sur le tableau de bord inférieur et sélectionnez *Nouveau tableau de bord*. Pour supprimer un tableau de bord, cliquez avec le bouton droit sur le tableau de bord et sélectionnez *Supprimer ce tableau de bord*. SUSE Linux Enterprise nécessite au moins un tableau de bord sur le bureau.

Ajout et suppression d'icônes sur un tableau de bord

1. Cliquez avec le bouton droit dans un espace vide sur le tableau de bord et sélectionnez *Ajouter au tableau de bord*.
2. Naviguez jusqu'au programme voulu et double-cliquez sur celui-ci pour l'ajouter au tableau de bord.
3. Pour supprimer une icône de programme d'un tableau de bord, cliquez avec le bouton droit sur l'icône et sélectionnez *Supprimer du tableau de bord*.

Démarrage des programmes

Pour exécuter un programme dans SUSE Linux Enterprise, cliquez sur *Ordinateur* sur le tableau de bord pour ouvrir le menu principal. Si le programme voulu n'apparaît pas dans le menu principal, cliquez sur *Autres applications* pour afficher la liste des applications disponibles. Naviguez dans les sous-menus et cliquez sur une entrée pour démarrer le programme correspondant.



Vous pouvez aussi ajouter une icône au tableau de bord qui ouvre une version plus traditionnelle du menu principal. Cliquez avec le bouton droit dans un espace vide sur le tableau de bord, sélectionnez *Ajouter au tableau de bord*, puis double-cliquez sur *Menu principal classique*.

Si vous connaissez le nom d'une application sans savoir exactement comment la démarrer depuis le menu principal, utilisez le champ *Recherche* du menu principal. Cliquez sur *Ordinateur*, saisissez une partie du nom de l'application dans le champ *Recherche*, puis appuyez sur *Entrée*. Si l'application est installée sur votre système, le nom de l'application apparaît dans la boîte de dialogue *Moteur de recherche de bureau*. Cliquez sur le nom pour démarrer le programme.

Personnalisation de votre bureau

Vous pouvez ajouter, supprimer et créer des icônes raccourci sur votre bureau très facilement. Vous pouvez aussi changer les propriétés des icônes et l'arrière-plan du bureau à votre convenance.

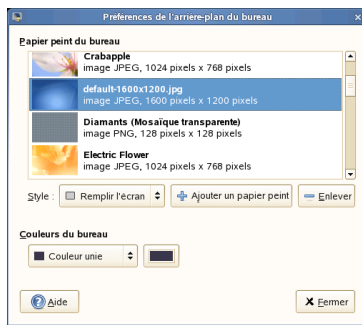
Ajout d'icônes de programme à votre bureau

1. Cliquez sur *Ordinateur*.
2. Recherchez le programme désiré.
3. Cliquez sur l'icône et faites-la glisser jusqu'à l'emplacement voulu sur le bureau.

Pour supprimer une icône du bureau, cliquez sur l'icône et appuyez sur la touche *Supprimer* de votre clavier.

Changement d'arrière-plan du bureau

1. Cliquez avec le bouton droit dans l'arrière-plan.
2. Sélectionnez *Changer l'arrière-plan du bureau*.



3. Pour sélectionner un papier peint dans les images prédéfinies, naviguez jusqu'à l'image voulue et sélectionnez-la. Après la sélection, l'arrière-plan change automatiquement.
4. Pour ajouter une image, sélectionnez *Ajouter un papier peint*, naviguez jusqu'à l'image voulue, puis cliquez sur *Ouvrir*.
5. Pour afficher un arrière-plan de couleur, sélectionnez *Pas de papier peint* en haut de la liste, puis dans *Couleurs du bureau*, sélectionnez le motif et les couleurs de remplissage.
6. Cliquez sur *Fermer*.

Configuration des effets du bureau

Xgl est une architecture Xserver qui permet de transformer votre bureau en cube 3D pivotant, d'organiser les fenêtres en mosaïque afin qu'elles ne se chevauchent pas et de permuter les tâches tout en visualisant les miniatures dynamiques. Vous pouvez activer les fenêtres translucides ou transparentes, faire un zoom avant ou arrière dans l'écran du bureau, et utiliser d'autres effets associés aux fenêtres comme les ombres, le fondu ou des transformations. Vous pouvez également configurer l'accrochage des fenêtres à d'autres fenêtres ou à des bordures d'écran lors de leur déplacement.



Pour activer Xgl, il vous faut une carte graphique capable de prise en charge 3D ainsi qu'un pilote graphique que Linux utilise pour faire fonctionner la carte graphique. Ce pilote doit pouvoir gérer les requêtes OpenGL (ou 3D) provenant du noyau Linux. La résolution de votre écran doit être comprise entre 1024x768 et 1920x2000, et la profondeur de couleurs définie sur 24 bits. L'accélération 3D

doit être activée. Utilisez SaX2 pour modifier les propriétés de la carte graphique et de l'écran, si nécessaire.

1. Cliquez sur *Ordinateur* → *Centre de contrôle*.
2. Cliquez sur *Effets du bureau* dans le groupe *Apparence*.

L'outil *Effets du bureau* analyse votre système pour déterminer s'il est compatible avec Xgl. S'il détecte quelque chose d'incorrect, il vous informe des actions possibles. Par exemple, il peut vous conseiller de changer la résolution de l'écran ou la profondeur de couleurs, ou encore d'activer l'accélération 3D. Suivez les indications à l'écran afin de configurer votre système pour Xgl.

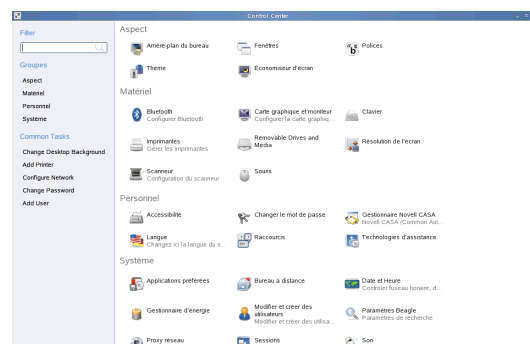
3. Une fois votre système configuré pour Xgl, cliquez sur *Activer les effets du bureau*.
4. Saisissez le mot de passe `root`, puis cliquez sur *Continuer*.
5. Déloguez-vous de votre session, puis loguez-vous à nouveau.

Les effets de bureau par défaut sont maintenant activés. Par exemple, les fenêtres sont translucides durant leur déplacement, s'estompent à la fermeture, et si vous faites glisser une fenêtre à l'extrême droite de l'écran, cela fait pivoter le cube du bureau. Pour changer l'un quelconque de ces effets, utilisez les options de la boîte de dialogue *Configuration des effets du bureau*.

Utilisation du Centre de contrôle GNOME

Outre la possibilité de changer des éléments particuliers du bureau, GNOME permet de personnaliser considérablement votre bureau. Vous trouverez davantage de paramètres permettant de régler l'apparence et le comportement global de votre bureau dans le Centre de contrôle GNOME. Là, vous pouvez également changer les polices, la configuration du clavier et de la souris, les paramètres régionaux et de langue, les paramètres Internet et réseau, etc.

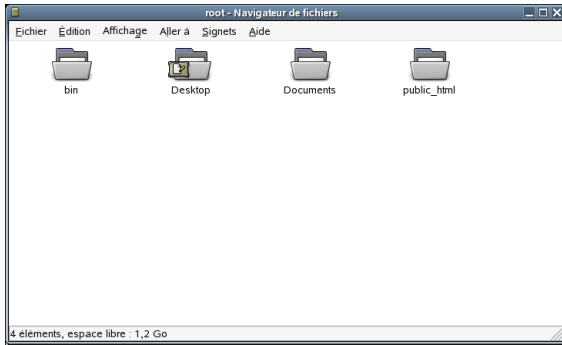
Pour démarrer le Centre de contrôle, cliquez sur *Ordinateur*, puis sur *Centre de contrôle* à droite du menu principal.



Gestion des fichiers et des dossiers

Le gestionnaire de fichiers Nautilus permet de créer et d'afficher des dossiers et des documents, d'exécuter des

scripts et de créer des CD contenant vos données. Pour ouvrir Nautilus, double-cliquez sur l'icône de votre dossier personnel sur le bureau. Le contenu de votre dossier personnel s'affiche.



La fenêtre Nautilus présente les éléments suivants :

Menu : permet d'effectuer la plupart des tâches.

Barre d'outils : permet de naviguer parmi les fichiers et les dossiers et d'y accéder.

Barre d'adresse : permet de localiser des fichiers, des dossiers et des sites URI.

Volet latéral : permet de naviguer et d'afficher des informations sur le fichier ou le dossier sélectionné. Utilisez la liste déroulante pour personnaliser le contenu du volet. La liste contient des outils pour afficher des informations, effectuer des opérations, ajouter des emblèmes, afficher l'historique des sites récemment visités et afficher vos fichiers dans l'Arborescence.

Volet d'affichage : affiche les dossiers et les fichiers. Utilisez les options du menu *Afficher* pour augmenter ou réduire la taille du contenu affiché dans ce volet et pour afficher les éléments sous forme de liste ou d'icônes.

Barre d'état : affiche le nombre d'éléments contenus dans un dossier et la quantité d'espace disponible. Lorsqu'un fichier est sélectionné, la barre d'état affiche son nom et sa taille.

Archivage des dossiers

Si vous avez stocké des fichiers que vous n'avez pas utilisés récemment mais que vous souhaitez conserver sur votre ordinateur, vous pouvez les compresser dans un format d'archivage sur bande (TAR).

1. Dans le tableau de bord d'affichage Nautilus, cliquez avec le bouton droit sur le dossier que vous souhaitez archiver, puis cliquez sur *Créer une archive*.



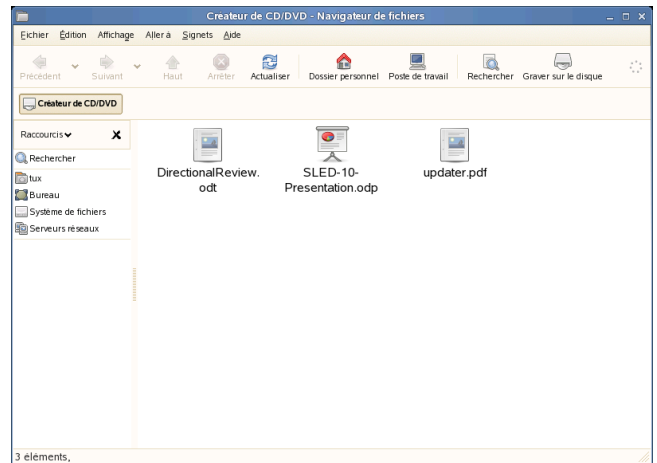
2. Acceptez le nom d'archive par défaut ou indiquez un autre nom. Choisissez `tar.gz` pour la forme d'archive la plus courante.
3. Spécifiez un emplacement pour le fichier archive, puis cliquez sur *Créer*.

Pour extraire un fichier archivé, cliquez dessus avec le bouton droit et sélectionnez *Extraire ici*.

Création d'un CD/DVD

Si votre système est équipé d'un graveur de CD ou de DVD, vous pouvez graver des CD et des DVD à l'aide du gestionnaire de fichiers Nautilus.

1. Cliquez sur *Ordinateur* → *Autres applications* → *Audio et vidéo* → *Créateur de CD/DVD GNOME*, ou insérez un disque vierge et cliquez sur *Créer un CD/DVD de données* ou *Créer un CD/DVD audio*.
2. Copiez les fichiers que vous voulez placer sur le CD ou le DVD dans la fenêtre *Créateur de CD/DVD* de Nautilus.



3. Cliquez sur *Graver sur le disque*.
4. Modifiez les informations de la boîte de dialogue *Graver sur le disque* ou acceptez les valeurs par défaut, puis cliquez sur *Graver*.

Les fichiers sont gravés sur le disque. Cela peut prendre quelques minutes, selon la quantité de données à écrire et la vitesse de votre graveur.

Vous pouvez aussi utiliser le lecteur de musique Helix* Banshee™ pour graver des CD audio et MP3.

Utilisation des signets

Utilisez la fonction Signets de Nautilus pour marquer vos dossiers favoris.

1. Sélectionnez le dossier ou l'élément pour lequel vous voulez créer un signet.
2. Cliquez sur *Signets* → *Ajouter un signet*. Le signet est ajouté à la liste ; il porte le même nom que le dossier. Lorsque vous marquez un fichier à l'aide d'un signet, c'est en fait le dossier qui est marqué.
3. Pour sélectionner un signet, cliquez sur *Signets*, puis sur l'élément voulu dans la liste.

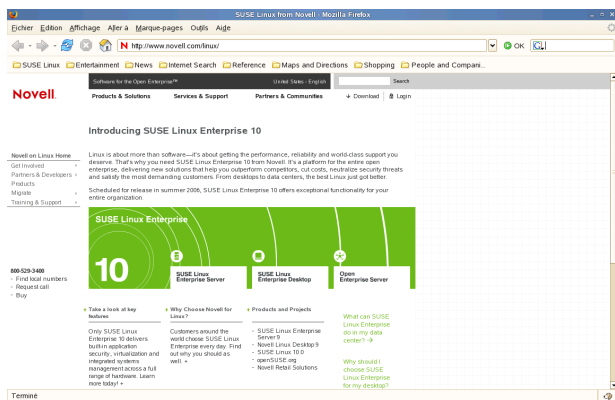
Pour organiser la liste des signets, cliquez sur *Signets* → *Éditer les signets*, puis faites vos sélections dans la boîte de dialogue.



Pour changer l'ordre d'affichage des signets, cliquez sur un signet et faites-le glisser jusqu'à l'emplacement voulu.

Navigation sur Internet avec Firefox

Firefox* va rapidement devenir votre navigateur Web préféré. Il présente la convivialité des autres navigateurs, mais offre des fonctions supplémentaires, notamment des outils de sécurité et de confidentialité.





Pour démarrer Firefox, cliquez sur *Ordinateur* → *Navigateur Web Firefox*.

Avec des fonctions telles que la navigation par onglets, le blocage des fenêtres contextuelles (pop-ups) et la gestion des images, Firefox combine les dernières technologies Web. Il fournit un accès aisé à différents moteurs de recherche pour vous aider à rechercher les informations dont vous avez besoin. Saisissez une URL dans la barre d'adresse pour démarrer la navigation.

Pour ouvrir un onglet vide dans Firefox, appuyez sur **Ctrl + T** et saisissez une nouvelle URL. Afin d'ouvrir un lien dans un nouvel onglet, cliquez dessus avec le bouton du milieu

de la souris. Cliquez avec le bouton droit sur un onglet pour accéder aux options relatives aux onglets. Vous pouvez créer un nouvel onglet, recharger un ou l'ensemble des onglets existants, ou fermer un ou tous les onglets. Vous pouvez également changer la séquence des onglets en utilisant le glisser-déplacer vers la position voulue.

Recherche d'informations sur le Web

1. Pour démarrer une recherche sur le Web avec le moteur Google*, il suffit de saisir vos mots-clés de recherche dans  Google , située à droite de la barre d'adresse, et d'appuyer sur Entrée. Le résultat apparaît dans la fenêtre.
2. Pour utiliser un autre moteur de recherche, cliquez sur l'icône G dans la barre de recherche pour ouvrir une liste contenant d'autres moteurs de recherche.
3. Cliquez sur le moteur de votre choix, puis appuyez sur Entrée pour lancer la recherche.

Vous pouvez également rechercher des mots-clés dans la page Web actuelle. Pour ce faire, appuyez sur **Ctrl + F** pour ouvrir une barre *Rechercher* au bas de la fenêtre. Saisissez votre mot-clé de recherche et utilisez les boutons situés à droite pour rechercher dans des directions différentes ou pour mettre en surbrillance toutes les occurrences dans le texte.

Téléchargement de fichiers avec Firefox

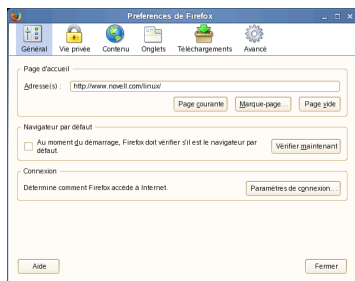
Si vous téléchargez un fichier avec Firefox, le *gestionnaire de téléchargement de Firefox* démarre et enregistre ce fichier dans le dossier configuré dans les *Préférences Firefox*. Par défaut, votre bureau est le dossier de destination des fichiers téléchargés. Firefox affiche les téléchargements terminés dans la fenêtre *Téléchargements*.



Vous pouvez ouvrir les fichiers téléchargés directement depuis la fenêtre *Téléchargements* ou à partir du dossier de destination. Pour nettoyer l'historique des fichiers téléchargés, cliquez sur *Nettoyer*.

Configuration des préférences de Firefox

Pour modifier le dossier de téléchargement par défaut ou pour activer ou modifier la fonction de blocage de pop-up, cliquez sur *Édition* → *Préférences*.



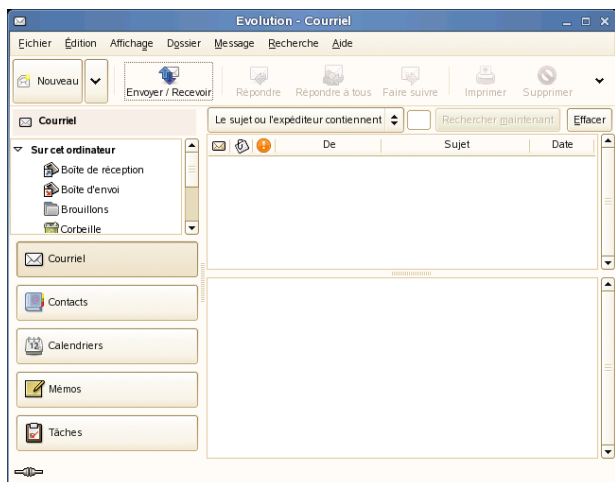
De là, vous pouvez également configurer plusieurs autres paramètres tels que l'apparence, la langue, la confidentialité et les options relatives aux onglets. Il suffit de cliquer sur les icônes et de définir les options de chaque page selon vos préférences. Cliquez sur *Fermer* pour appliquer les modifications.

messaging et gestion d'agenda

Pour lire et gérer votre courrier et vos événements, SUSE Linux Enterprise vous fournit Novell® Evolution™, un logiciel de groupe qui permet de facilement stocker, organiser et récupérer vos informations personnelles, ainsi que le client GroupWise®, un système multi plate-forme de messagerie d'entreprise qui offre des fonctionnalités sécurisées de messagerie, d'agenda, de planification et de messagerie instantanée.

Premier démarrage d'Evolution

Evolution combine parfaitement le courrier électronique, l'agenda, le carnet d'adresses et la liste de tâches en une application facile à utiliser. Grâce à sa prise en charge étendue de normes d'échange de données et de communication, Evolution peut fonctionner avec les réseaux et applications d'entreprise existants, y compris Microsoft® Exchange.



Pour démarrer Evolution, cliquez sur *Ordinateur* → *Autres applications* → *Bureau* → *Messagerie et calendrier Evolution*.

La première fois que vous le démarrez, le programme Evolution vous invite à répondre à quelques questions lors de la configuration d'un compte de messagerie et il vous

aide à importer du courrier de votre ancien client de messagerie. Ensuite, il affiche le nombre de nouveaux messages, les rendez-vous et les tâches à venir, ainsi que le temps qu'il fait et les informations provenant des différentes sources d'informations. L'agenda, le carnet d'adresses et les outils de messagerie sont disponibles dans la barre de raccourcis située à gauche.

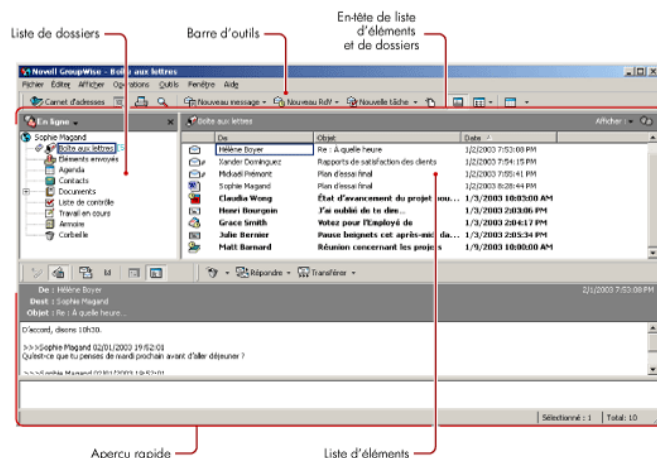
Appuyez sur **Ctrl + N** pour ouvrir un nouvel élément, quelle que soit la fonctionnalité d'Evolution que vous utilisez. Dans la messagerie, cela crée un nouveau message. Dans le carnet d'adresses, **Ctrl + N** crée un nouveau contact. Enfin, dans l'agenda, **Ctrl + N** crée un rendez-vous.

Pour plus d'informations sur l'utilisation d'Evolution, cliquez sur *Aide* → *Contenu* dans une fenêtre Evolution quelconque.

Utilisation du client GroupWise

GroupWise est un système fiable et robuste de messagerie et de collaboration permettant de vous connecter à votre boîte aux lettres universelle partout et à tout moment. SUSE Linux Enterprise inclut le client multi plate-forme GroupWise pour Linux.

GroupWise n'est pas installé par défaut. Utilisez la fonction *Installer et supprimer des logiciels* de YaST pour installer le paquetage `novell-groupwise-gwclient`. Cliquez ensuite sur *Ordinateur* → *Plus d'applications* → *Communiquer* → *GroupWise* pour ouvrir le client GroupWise.



Dans GroupWise, la zone de travail principale est appelée « fenêtre principale ». À partir de la fenêtre principale, vous pouvez lire vos messages, planifier vos rendez-vous, afficher votre agenda, gérer vos contacts, changer le mode d'exécution de GroupWise, ouvrir des dossiers ou des documents, etc.

Pour plus d'informations sur l'utilisation de GroupWise, cliquez sur *Aide* → *Guide de l'utilisateur* dans le client GroupWise.

Messagerie instantanée avec Gaim

Gaim est un client de messagerie instantanée multi-protocole pour Linux, BSD, Mac* OS X et Windows. Il est compatible avec les réseaux GroupWise Messenger, AOL* Instant Messenger (AIM), ICQ, Yahoo!*, IRC, Jabber*, Gadu-Gadu et Zephyr*.

Pour configurer Gaim :

1. Cliquez sur *Ordinateur* → *Autres applications* → *Communiquer* → *Messagerie instantanée Gaim*.

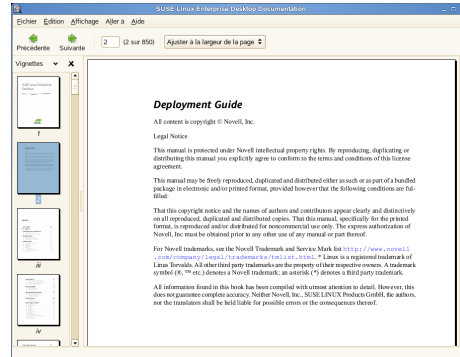


2. Au premier démarrage de Gaim, vous êtes invité à *ajouter* un compte. Sélectionnez le protocole voulu, puis tapez votre nom d'écran, votre mot de passe et votre alias dans les champs correspondants.
3. Spécifiez les options utilisateur souhaitées, puis cliquez sur *Afficher davantage d'options*.
4. Tapez l'adresse de votre serveur dans le champ *Adresse du serveur*.
5. Tapez le port de votre serveur (s'il ne correspond pas à la valeur par défaut) dans le champ *Port du serveur*.
6. Sélectionnez, si nécessaire, votre type de proxy.
7. Cliquez sur *Enregistrer*, puis sur *Fermer* dans la fenêtre *Comptes*.
8. Sélectionnez le compte que vous venez de créer dans la fenêtre *Login*.
9. Tapez votre mot de passe dans le champ *Mot de passe*.
10. Cliquez ensuite sur *Se connecter*.

Affichage des fichiers PDF

Les documents à imprimer ou à partager sur diverses plateformes peuvent être enregistrés au format PDF dans la suite OpenOffice.org. SUSE Linux Enterprise est fourni avec plusieurs visionneuses de PDF, comme Evince et Adobe* Acrobat* Reader.

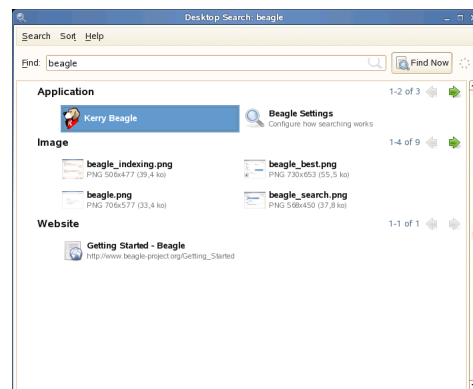
1. Cliquez sur *Ordinateur* → *Autres applications* → *Bureau*.
2. Sélectionnez *Acrobat Reader* ou *Evince*.
3. Pour afficher un fichier PDF, cliquez sur *Fichier* → *Ouvrir*, localisez le fichier PDF voulu, puis cliquez sur *Ouvrir*.



4. Utilisez les icônes de navigation situées en haut de la fenêtre pour se déplacer dans le document. Si votre document PDF comporte des signets, vous pouvez y accéder dans le panneau de gauche de la visionneuse.

Recherche de fichiers sur votre ordinateur

Pour localiser des fichiers sur votre ordinateur, cliquez sur *Ordinateur*, entrez vos critères de recherche dans le champ *Recherche*, puis appuyez sur *Entrée*. Les résultats apparaissent dans la boîte de dialogue *Moteur de recherche de bureau*.



Vous pouvez vous servir des listes de résultats pour ouvrir un fichier, le transférer par message électronique ou l'afficher dans le gestionnaire de fichiers. Il vous suffit de cliquer avec le bouton droit sur un élément de la liste de résultats et de sélectionner l'option voulue. Les options disponibles pour chaque fichier dépendent de son type. Pour obtenir un aperçu d'un fichier et de ses informations associées telles que titre, chemin, date de la dernière modification ou du dernier accès, il vous suffit de cliquer sur ce fichier dans la liste.

Utilisez le menu *Rechercher* pour limiter votre recherche aux fichiers situés dans un emplacement particulier, par

exemple votre carnet d'adresses ou des pages Web, ou pour n'afficher qu'un type spécifique de fichier dans votre liste de résultats. Le menu *Affichage* permet de classer les éléments de la liste de résultats par nom, par pertinence ou par date de dernière modification.

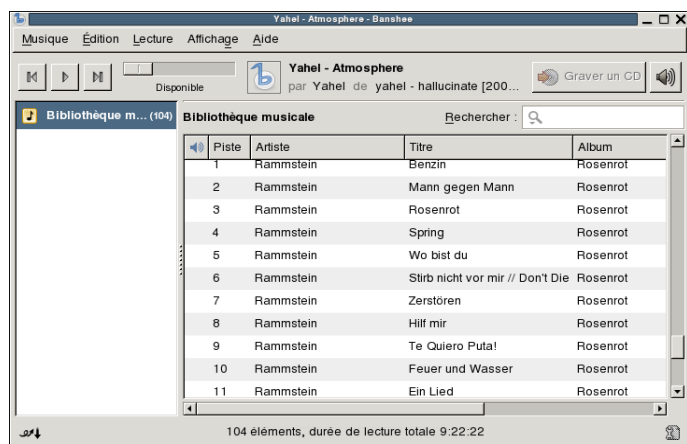
Vous pouvez aussi accéder au *Moteur de recherche de bureau* ; cliquez pour cela sur *Ordinateur* → *Autres applications* → *Système* → *Rechercher*.

Gestion de votre musique

Helix Banshee permet d'importer des CD, de synchroniser votre collection de musique avec un iPod* (ou autre lecteur audio numérique), de lire de la musique directement depuis un iPod (ou autre lecteur audio numérique), de créer des listes de morceaux à partir de votre bibliothèque, de créer des CD audio et MP3 à partir de votre bibliothèque, et de vous abonner à, télécharger et écouter vos podcasts favoris. Helix Banshee prend également en charge la lecture audio en continu via son plug-in Radio Internet.

Pour lancer Helix Banshee, cliquez sur *Ordinateur* → *Lecteur de musique Helix Banshee*.

À la première ouverture de Helix Banshee, cliquez sur *OK* pour accepter l'accord de licence. Vous êtes ensuite invité à importer de la musique. Choisissez une source d'importation, comme votre répertoire personnel, un dossier ou un fichier local, puis cliquez sur *Importer depuis une source de musique*. Une fois que la musique a été importée, votre bibliothèque s'affiche.



Pour écouter un morceau, il suffit de le sélectionner dans la bibliothèque et de cliquer sur le bouton de lecture. Vous pouvez également utiliser les boutons de l'angle supérieur gauche pour interrompre un morceau ou lire le morceau suivant ou précédent. Utilisez le haut-parleur sur la droite pour ajuster le volume.

Helix Banshee intègre également un lecteur de CD. Lorsque vous insérez un CD de musique, son titre apparaît dans le tableau de bord de gauche. Sélectionnez le titre et cliquez sur le *bouton de lecture* pour lire tout le CD.

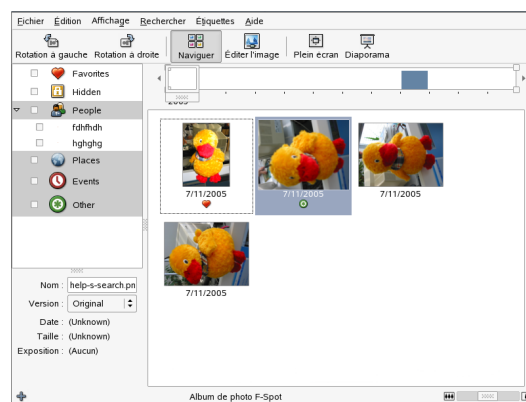
Pour créer des CD audio et MP3, sélectionnez les morceaux que vous voulez graver, puis cliquez sur le bouton *Écrire CD* dans le coin supérieur droit de Helix Banshee.

Gestion de votre collection d'images numériques

F-Spot est un outil de gestion pour votre collection d'images numériques, conçu pour le bureau GNOME. Il permet d'assigner différentes étiquettes à vos images afin de les classer par catégories. Il propose également plusieurs options d'édition des images. Par exemple, vous pouvez supprimer les yeux rouges, rogner, régler la luminosité et les couleurs. F-Spot prend en charge 16 types de fichiers courants, dont JPEG, GIF, TIFF et RAW.

Vous pouvez importer des photos à partir de votre disque dur, de votre appareil photo numérique ou de votre iPod. Vous pouvez également utiliser F-Spot pour créer des CD de photos, construire une galerie sur site Web ou exporter vos photos vers votre compte Flickr, 23, Picasa Web ou SmugMug.

Pour accéder à F-Spot, cliquez sur *Ordinateur* → *Explorateur de photos F-Spot*. La première fois que vous exécutez F-Spot, vous devez lui indiquer l'emplacement à partir duquel importer les images dans votre collection. Si vous avez déjà une collection d'images enregistrée sur votre disque dur, entrez le chemin d'accès au répertoire correspondant et, éventuellement, incluez des sous-dossiers. F-Spot importe ces images dans sa base de données.



Les miniatures de vos images sont affichées dans la partie droite de la fenêtre, et des informations détaillées sur l'image sélectionnée sont affichées dans un panneau latéral à gauche. Par défaut, vos photos sont affichées par ordre chronologique inverse afin que les plus récentes apparaissent en premier. Vous pouvez trier vos photos par ordre chronologique ou alphabétique inverse en cliquant sur *Affichage* → *Ordre inversé*.

Une barre de menus en haut de la fenêtre permet d'accéder aux menus principaux. Au dessous, une barre d'outils propose plusieurs fonctions représentées par une icône correspondante.

Démarrage d'OpenOffice.org

La suite bureautique OpenOffice.org offre un ensemble complet d'outils de bureau : traitement de texte, feuille de calcul, présentation, dessin vectoriel et gestionnaire de bases de données. Du fait qu'OpenOffice.org fonctionne avec un grand nombre de systèmes d'exploitation, vous pouvez utiliser les mêmes données sur les différentes plates-formes informatiques.

Pour démarrer OpenOffice.org, cliquez sur *Ordinateur* → *OpenOffice.org Writer*. Pour créer un nouveau document, cliquez sur *Fichier* → *Nouveau*, puis choisissez le type de document que vous voulez créer. Pour ouvrir un document existant, cliquez sur *Ouvrir*, puis sélectionnez le fichier voulu dans le système de fichiers.

Configuration de votre système avec YaST

Le Centre de contrôle de YaST permet de changer l'installation et la configuration de votre système complet. Une autorisation d'administrateur (`root`) est requise pour ouvrir YaST.

Pour ouvrir YaST, cliquez sur *Ordinateur* → *Autres applications* → *Système* → *YaST*, puis saisissez le mot de passe `root`. Si vous ignorez le mot de passe `root`, demandez-le à l'administrateur système.

YaST contient différents modules qui permettent de régler les paramètres de votre système. Ces modules se répartissent dans les catégories suivantes :

AppArmor : utilisez les modules de cette catégorie pour configurer le système de contrôle d'accès Novell AppArmor™. Cette option est disponible uniquement si le modèle *Novell AppArmor* est installé.

Matériel : contient des modules permettant de configurer des composants matériels comme écran, clavier, souris, imprimante et scanner.

Divers : contient plusieurs modules non classables dans les six premiers groupes de modules. Par exemple, vous pouvez afficher des fichiers journaux et installer des pilotes à partir d'un CD de fournisseur.

Périphériques réseau : inclut des modules permettant la configuration de périphériques réseau, tels que cartes réseau, RNIS, DSL ou modem.

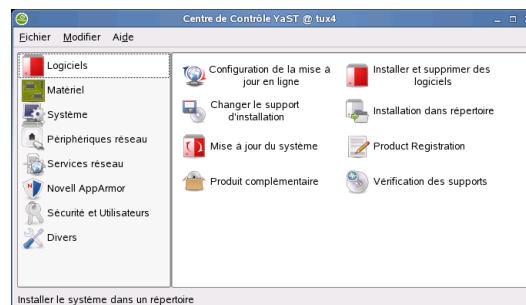
Services réseau : contient des modules pour les services réseau et pour configurer des clients comme LDAP et NFS.

Sécurité : ces modules permettent de configurer des éléments de sécurité comme des options de pare-feu, et de créer et gérer des utilisateurs et des groupes.

Logiciel : utilisez les modules de cette catégorie pour définir des options d'installation et de mise à jour et pour installer ou supprimer des paquetages logiciels.

Système : utilisez ces modules pour modifier des paramètres système comme la date et l'heure ou la langue, et pour effectuer des tâches comme la sauvegarde ou la restauration de fichiers.

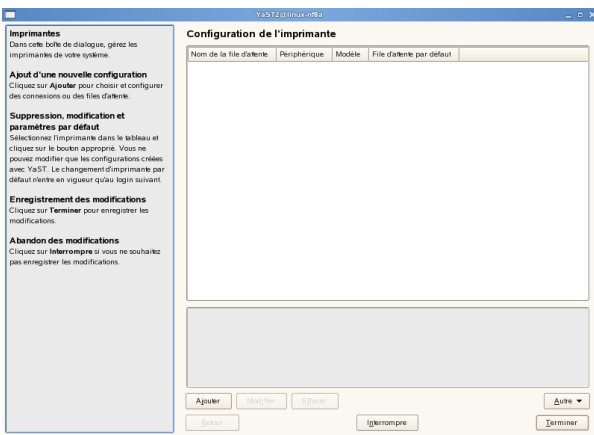
Autre : utilisez les modules de cette catégorie pour créer et administrer des machines virtuelles. Cette option est disponible seulement si le modèle *Xen Virtual Machine Host Server* est installé.



Gestion des imprimantes

Les imprimantes peuvent être connectées à votre système soit localement, soit via un réseau. Pour utiliser une imprimante locale, vérifiez qu'elle est connectée à votre machine. Arrêtez le système avant de connecter une imprimante non USB à votre système.

Utilisez YaST pour configurer des imprimantes. Démarrez YaST, puis cliquez sur *Matériel* → *Imprimante* pour ouvrir la fenêtre de configuration d'imprimante principale. Selon votre environnement réseau ou le modèle de votre imprimante locale, il se peut que YaST soit en mesure de la configurer automatiquement. En cas d'échec de la détection automatique des périphériques d'impression, cliquez sur *Ajouter* dans la boîte de dialogue *Configuration de l'imprimante* pour démarrer le workflow de configuration manuelle. Suivez les instructions de l'aide en ligne de YaST. Si vous avez un doute quant à l'option à choisir ou aux informations à entrer, contactez votre administrateur système.



Une fois le périphérique d'impression correctement configuré, il est accessible depuis n'importe quelle application.

SUSE Linux Enterprise inclut également iPrint qui permet aux employés itinérants, aux partenaires et aux clients d'accéder aux imprimantes à partir de différents sites distants en utilisant des connexions Internet. Que les utilisateurs travaillent dans un bureau ou à domicile par télétravail, ou qu'ils participent à une réunion commerciale à l'étranger, iPrint leur donne la garantie de pouvoir imprimer des documents de façon rapide, facile et fiable. Pour installer le client iPrint, reportez-vous à Installation du client Linux iPrint [<http://www.novell.com/documentation/sled10/iprint/data/bwajcld.html>] dans le *Guide de l'utilisateur du client iPrint pour le bureau SUSE Linux Enterprise*.

Vous pouvez également utiliser le Centre de contrôle GNOME pour surveiller et gérer vos travaux d'impression. Cliquez sur *Ordinateur* → *Centre de contrôle* → *Imprimantes*. Une autorisation d'administrateur (root) est requise.

Logout

Lorsque vous avez terminé d'utiliser l'ordinateur, vous pouvez vous déconnecter et laisser le système fonctionner, ou bien redémarrer ou arrêter l'ordinateur.

Déconnexion ou permutation d'utilisateurs

Cliquez sur *Ordinateur* → *Logout*, puis sélectionnez l'une des options suivantes :

Se déconnecter : vous déconnecte de la session en cours et vous ramène à l'écran de connexion.

Changer d'utilisateur : suspend votre session pour permettre à un autre utilisateur de se connecter et d'utiliser l'ordinateur.

Redémarrage ou arrêt de l'ordinateur

Cliquez sur *Ordinateur* → *Arrêt*, puis sélectionnez l'une des options suivantes :

Arrêt : vous déconnecte de la session en cours, puis éteint l'ordinateur.

Redémarrer : vous déconnecte de la session en cours, puis redémarre l'ordinateur.

Mise en veille : met l'ordinateur dans un état temporaire d'économie d'énergie. L'état de votre session est conservé, y compris l'ensemble des applications que vous exécutez et des documents que vous avez ouverts.

Veille prolongée : suspend votre session sans consommation d'énergie jusqu'au redémarrage de l'ordinateur. L'état de votre session est conservé, y compris l'ensemble des applications que vous exécutez et des documents que vous avez ouverts.

Pour plus d'informations

Ce guide vous a offert une brève introduction au bureau GNOME et à certaines de ses principales applications. Pour plus d'informations, reportez-vous à *Guide de l'utilisateur GNOME* et aux autres guides disponibles pour SUSE Linux Enterprise à l'adresse <http://www.novell.com/documentation/sled10/> ou dans votre système sous `/usr/share/doc/manual`.

Mentions légales

Copyright© 2006-2008 Novell, Inc. Tous droits réservés. Cette publication ne peut être reproduite, photocopiée, stockée sur un système de recherche documentaire ou transmise, même en partie, sans le consentement écrit explicite préalable de l'éditeur. Pour connaître les marques commerciales de Novell, reportez-vous à la liste des marques commerciales et des marques de service de Novell [<http://www.novell.com/company/legal/trademarks/tmlist.html>]. Toutes les marques commerciales de fabricants tiers appartiennent à leur propriétaire respectif. Un symbole de marque (® ,™, etc.) indique une marque de Novell. Un astérisque (*) indique une marque commerciale de fabricant tiers.

