

# KDE Quick Start

## SUSE Linux Enterprise Desktop 10 SP1

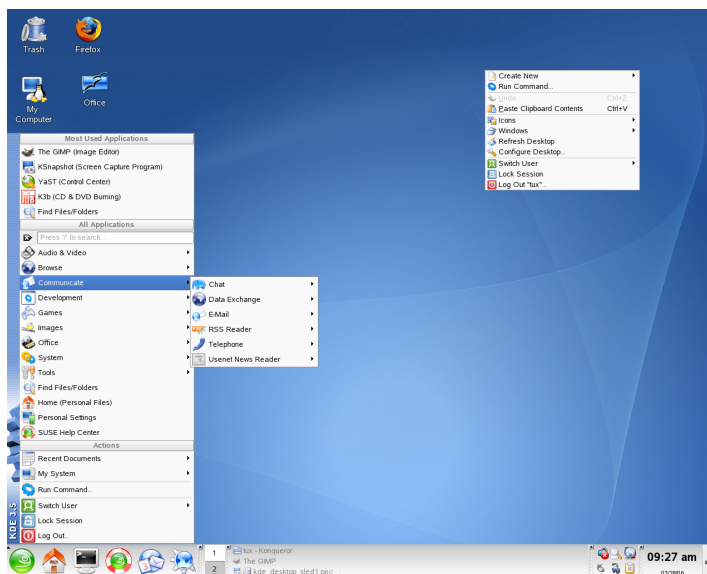
NOVELL® 快速入門卡 \*\*

SUSE Linux Enterprise® 可提供 Linux\* 使用者在處理每日工作時所需要的工具。它隨附的簡易圖形使用者介面 (KDE\* 桌面) 可以和基本 Linux 系統進行溝通，進而存取和管理檔案、資料夾和程式。SUSE Linux Enterprise 提供的應用程式整合套件可滿足所有專業需求，足以執行企業環境中的各種工作。其中也包括 OpenOffice.org 套件，可用來編輯和儲存各種格式的檔案。由於此項辦公室套件適用於多種作業系統，因此您可以在不同電腦平台上使用相同的資料。

### 入門

通常系統會在啟動時，提示您輸入使用者名稱和密碼。如果您的系統不是由您自己完成安裝，請洽詢您的系統管理員，取得使用者名稱和密碼。

第一次登入 KDE 之後，您將會看到顯示下面基本元件的 KDE 桌面：



**桌面圖示：** 按一下桌面上的圖示，便可存取相關聯的程式或應用程式。在圖示上按一下滑鼠右鍵來開啟快顯功能表，便可移動、複製或執行圖示的其他功能。

**桌面快顯功能表：** 在桌面空白區域上按一下滑鼠右鍵來存取這種快顯功能表，便可建立類似檔案、資料夾或書籤等新物件，以及設定桌面外觀、執行應用程式，以及登出。

**KDE 面板：** 依預設，KDE 桌面的面板包含下列區域 (由左至右)：主功能表按鈕、快速啟動器、桌面預覽器、工作列和系統匣。您可以新增或是移除面板中的圖示，並可自定面板外觀和它在桌面上的位置。按一下最右邊的箭頭，便可隱藏面板。如果將滑鼠指標停在面板圖示上，就會顯示簡短的說明。

**主功能表按鈕：** 按下面板最左邊的圖示，便可存取指向系統中所有程式、工具和應用程式的功能表。功能導向的功能表結構能讓您輕鬆找到符合您所用途的應用程式，即使您不知道應用程式的名稱。

**快速啟動器：** 這種快速啟動器會包含一些指向常用程式、資料夾和功能的大型圖示，例如 Internet 瀏覽器、主目錄和線上說明中心。

**桌面預覽器：** 您可以在快速啟動器和工作列之間看到一個小預覽，其中顯示的是您的虛擬桌面。SUSE Linux Enterprise 可讓您在數個桌面上組織自己的程式和工作，這樣可將螢幕上排列的視窗數目減到最小 ("使用虛擬桌面")。若要在桌面之間切換，請按一下預覽器中的其中一個符號。

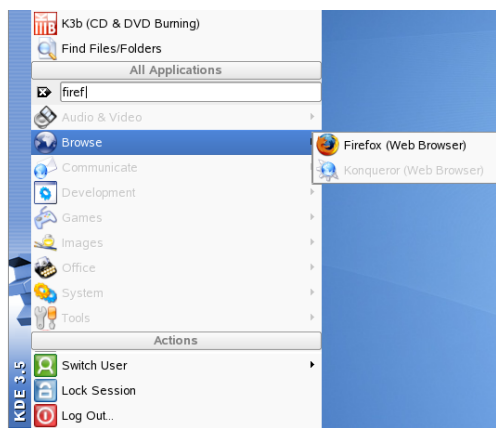
**工作列：** 根據預設，所有已啟動應用程式和開啟視窗都會顯示在工作列中，讓您不須顧慮目前作用中桌面是哪一個，都能夠存取任何應用程式。按一下便可開啟應用程式。按一下滑鼠右鍵，便可查看有關移動、還原或是視窗最小化等選項。

**系統匣：** 面板的最右邊會出現一些較小的圖示，其中包括可顯示時間和日期的系統時鐘、音量控制以及其他幾種輔助應用程式的圖示。

## 啟動程式

若要從 SUSE Linux Enterprise 執行程式，請按一下面板中的主功能表圖示，或是按 Alt + F1，便可開啟並瀏覽子功能表。按一下項目，便可啟動相對應的程式。

如果您已經知道應用程式的名稱，但不確定要如何從主功能表啟動該程式，請使用主功能表的搜尋功能。只要在搜尋欄位中輸入應用程式名稱的一部分即可，之後不須按 Enter 鍵。如果系統已安裝該應用程式，主功能表中就會以反白顯示可找到此應用程式的功能表結構。



## 自訂您的桌面

您可以變更您的 KDE 桌面的外觀及行為，以符合您自己的個人品味及需求。

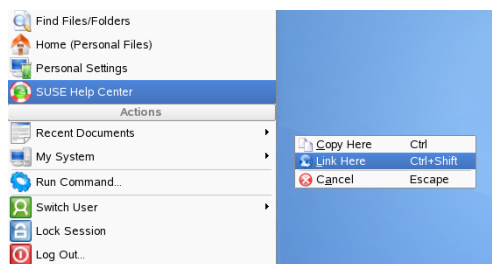
### 變更個別桌面項目

下文將舉例說明如何變更個別的桌面元件。

#### 新增程式圖示至您的桌面

若要建立應用程式連結並將其放到桌面上，請依照下列步驟執行：

1. 按一下主功能表按鈕。
2. 瀏覽至所需程式。
3. 按一下滑鼠左鍵，接著將功能表項目拖曳到桌面，然後釋放滑鼠按鈕。
4. 從這時出現的快顯功能表中選取「連結至此」，便可將圖示放到所需位置。

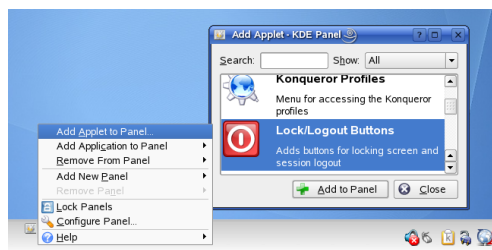


若要刪除桌面中的圖示，請在該程式圖示上按一下滑鼠右鍵，然後選取「移到垃圾筒」。

#### 自訂 KDE 面板

您可以根據個人偏好來新增、刪除或是移動圖示或是變更整體面板外觀，自訂您自己的 KDE 面板。

1. 若要在面板新增或是移除圖示，請在面板的空白區域按一下滑鼠右鍵。這時會顯示快顯功能表。
2. 若要新增應用程式，請按一下「新增應用程式至面板」，然後從其中一個子功能表類別中選取所需要的應用程式。
3. 若要新增 applet (小程序)，請按一下「新增 applet 至面板」，然後在出現的對話方塊中選取所需的 applet。按一下「新增至面板」，將該 Applet 插入到面板。

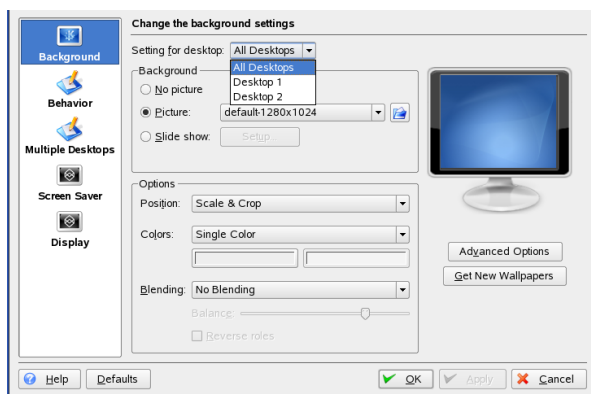


4. 若要從面板移除圖示，請選取「從面板中移除 > → 應用程式」，或是「從面板中移除 > → applet」，然後選擇要移除的圖示。
5. 若要變更面板的整體外觀或是動作，請從快顯功能表選取「設定面板」。這時會出現設定對話方塊，提供您調整更細部的設定。

#### 變更桌面背景

您可以變更桌面的背景色彩，也可以選取圖片來做為背景。因為 KDE 提供了虛擬桌面 (請參閱"使用虛擬桌面")，所以您可以將這些變更套用到其中一個或是全部的虛擬桌面。

1. 在桌面上的空白區域按一下滑鼠右鍵，並選取「設定桌面」。這時會出現設定對話方塊。



2. 在「桌面設定」中，選取應該要套用這些變更的虛擬桌面。
3. 如果您要使用不同圖片來做為背景，請按一下「圖片」，然後在清單中選取一張圖片。若要使用自訂的圖片，請按一下清單下面的資料夾按鈕，然後從檔案系統中選取影像檔案。
4. 按一下「簡報投影片」，便可使用簡報投影片模式來顯示多個影像。
5. 如果您不希望背景上出現任何圖片，請按一下「沒有圖片」。
6. 從「選項」群組中，按一下「色彩」下面的左邊按鈕，選取背景要用的顏色。若要使用多彩背景，請將選項設定為「色彩」，而不要設定成「單色」，然後在下面右邊按鈕上按一下來選取第二種顏色。
7. 按一下「套用」，然後按一下「確定」來關閉設定對話方塊。

## 使用 KDE 控制中心

KDE 不只可以變更個別的桌面元件，還可以讓您高度個人化您的桌面。使用「KDE 控制中心」找出更多設定，調整桌面的整體外觀和動作。您也可以透過控制中心來變更字型、鍵盤和滑鼠設定、地區和語言設定與使用 Internet、網路時的適用參數，以及其他設定。

按一下「個人設定」，或是按 Alt + F2，然後輸入 kcontrol，便可從主功能表啟動「控制中心」。



側邊欄會針對不同類別，分別提供各自的設定子集合。若要創造各種可能效果，您只要按一下類別圖示，便可探索其中提供的可能功能。

如需所有類別的概觀，請切換至樹狀檢視。選取「檢視>→模式>→樹狀檢視」，便可變更檢視的方式。

按一下某項目，便會在右側顯示對應的設定。請依需要變更設定。任何變更均須等到您按一下「套用」後才會生效。按一下「預設值」，便可將頁面上的所有項目重設回預設值。您需要系統管理員 (又稱為 root) 權限才能在「控制中心」的某些區域中執行工作。

## 使用虛擬桌面

此桌面環境可以讓您組織幾個虛擬桌面的程式和工作。如果您經常同時執行許多程式，這項功能可以將桌面上排列的視窗數目減到最小。舉例來說，您可以使用一個桌面來執行電子郵件和行事曆功能，而使用不同桌面來執行文書處理或是圖形應用程式。

### 移動應用程式至虛擬桌面

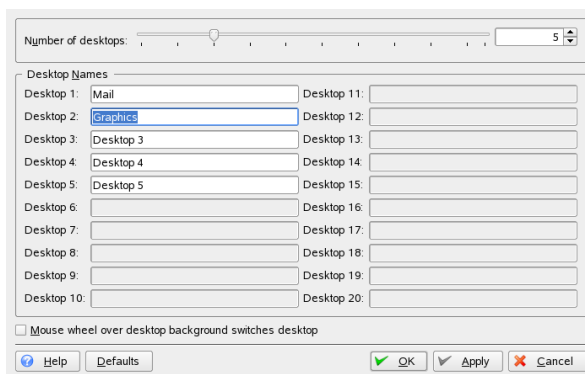
您可以在一個或是所有虛擬桌面上顯示執行中的應用程式，或是將其移到其他桌面。

1. 開啟應用程式。
2. 請用滑鼠右鍵按一下應用程式的標題列。
3. 按一下「移到桌面」。
4. 選取要在其上放置此應用程式的桌面。
5. 若要在桌面之間切換，請在面板的桌面預覽器內按一下所需要的桌面。

### 新增其他的虛擬桌面

有些使用者可能需要使用比預設數目還多的桌面。若要新增其他的桌面：

1. 請在面板的桌面預覽器上按一下滑鼠右鍵，然後選取「設定桌面」。這時會出現設定對話方塊，可讓您增加或減少虛擬桌面的數目。您也可以變更預設的桌面名稱。



2. 按一下「確定」便會套用變更，並關閉此設定對話方塊。
3. 如果您希望桌面預覽器中顯示桌面名稱而不是數字，請在桌面預覽器上按一下滑鼠右鍵，然後選取「頁面巡覽選項>→桌面名稱」。

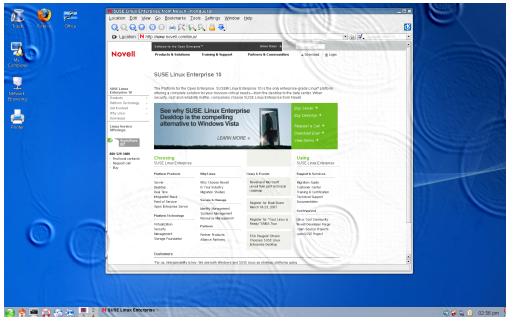


## 使用 3D 桌面效果

如果您的電腦支援 Xgl，便可以使用各種圖形效果，例如：將桌面轉換為旋轉的 3D 立方體、啟用半透明或透明視窗、放大和縮小桌面螢幕，也可以使用其他諸如陰影、淡出和轉換的視窗效果。

若要啟用並使用 Xgl，您就必須達到硬體需求——特別是，您的圖形介面卡必須提供 3D 支援。當系統如 *KDE User Guide* 所述來設定 Xgl 之後，您就可以使用下列效果：

- 讓您的各個虛擬桌面包覆著立方體，然後旋轉該立方體來前往其他虛擬桌面。旋轉立方體 **Ctrl + Alt + →** 或 **Ctrl + Alt + ←**。
- 不需頁面巡覽就可可在各個虛擬桌面間移動，直接選取想使用的虛擬桌面。若要變更這個類似面板的檢視窗，請使用 **Ctrl + Alt + ↓**。若要從目前的桌面旋轉到左邊或右邊的桌面，請按住 **Ctrl + Alt** 並使用 **→** 和 **←**。
- 放大桌面的特定部分。選取要放大的區域，方法是對該區域按一下滑鼠右鍵，同時按住 **Windows** 鍵。
- 在一個虛擬桌面上顯示所有已開啟的視窗，就好像是讓它們重新調整大小來同時顯示在一個畫面中。使用 **Ctrl + Alt + ↑** 來排列視窗。按住 **Ctrl + Alt** 時，同時使用方向鍵來決定焦點。
- 在桌面上建立虛擬的雨滴，並使用虛擬雨刷將雨滴拭去。使用 **Shift + F9** 切換雨滴，使用 **Shift + F8** 切換雨刷。



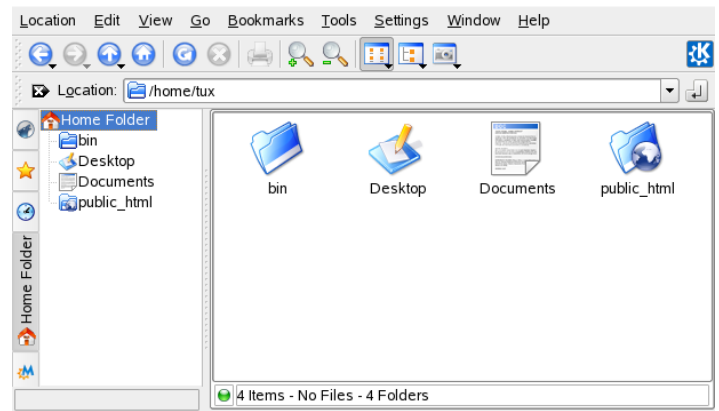
## 使用 Konqueror

Konqueror 綜合了網頁瀏覽器、檔案管理員、文件檢視程式以及影像檢視程式。它是檔案管理員，可讓您用來顯示、管理和建立檔案，以及透過您喜愛的一般方式來組織檔案系統。

在面板中按一下房屋圖示，以開啟 Konqueror 做為檔案管理員。Konqueror 會顯示您主目錄的內容。

### Konqueror 主視窗

Konqueror 主視窗包含下列元件：



**功能表列：** 功能表列包含動作的功能表項目，例如複製、移動或刪除檔案、變更檢視、啟動其他工具、定義設定和取得協助。

**工具列：** 工具列可讓您快速存取常用的功能，而這些功能也可透過功能表存取。如果將滑鼠指標移至圖示上方，就會顯示簡短的說明。

**位置列：** 位置列可顯示目錄或檔案在您檔案系統中的路徑。您可以直接輸入目錄路徑，方法是在顯示欄位中輸入目錄或按一下其中一個目錄。按一下位置列左側包含白色 X 的黑色符號，便可刪除位置列的內容。輸入位址之後，按下 **Enter**。

**導覽面板：** 按 **F9**，便可在左邊隱藏或是顯示瀏覽面板。瀏覽面板會以樹狀檢視顯示您的資訊。按一下瀏覽面板左側標籤中的符號，即可決定您要查看的內容。如果將滑鼠指標停在圖示上，就會顯示簡短的說明。

**顯示欄位：** 顯示欄位會顯示所選目錄或檔案的內容。您可以在「檢視」功能表中，選擇不同檢視模式來顯示內容，例如「圖示檢視」、「樹狀檢視」或「詳細清單檢視」。如果您按一下檔案，Konqueror 會顯示內容預覽，或將檔案載入應用程式做進一步的處理。如果將滑鼠指示點放在檔案上，Konqueror 會顯示包含檔案詳細資訊的工具提示，例如擁有者、許可權或最後修改日期。

### 使用 Konqueror 管理檔案和資料夾

若要執行例如複製、移動或刪除檔案等動作，您對該動作所涉及的資料夾和檔案必須具有適當的權限。若要複製或移動檔案或資料夾，請執行下列步驟：

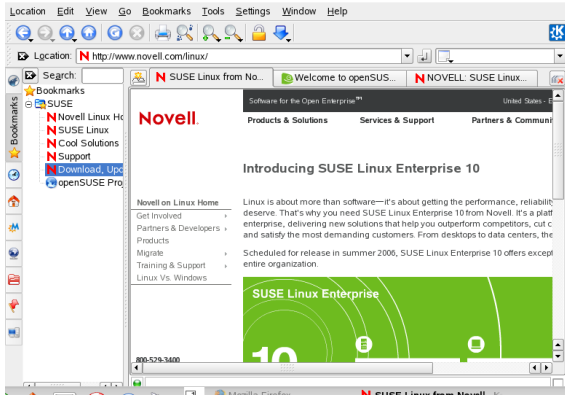
1. 若要在 Konqueror 中選取一個或多個檔案和資料夾，請按 **Ctrl**，然後按一下這些檔案。
2. 按一下滑鼠右鍵，並在快顯功能表中選取「複製」或「剪下」。
3. 瀏覽至要插入此物件的目的地資料夾。在目的地資料夾上按一下滑鼠右鍵，然後選取「貼上」。這樣便可複製或是移動指定的物件。

您也可以藉由拖放來複製或移動物件。在拖曳物件時，系統會詢問您要移動或是複製該物件。

若要刪除檔案或是資料夾，請在該物件上按一下滑鼠右鍵，然後從內容功能表上選取「移至垃圾筒」。這樣該物件就會移到可由您在必要時進行還原的垃圾筒中，或是永久刪除。

## 使用 Konqueror 來瀏覽網際網路

如果您要使用 Konqueror 做為網頁瀏覽器，只要在位置列中輸入 URL 便可進行瀏覽。就像 Firefox\*，Konqueror 也具備標籤瀏覽方式。這表示您可以在背景下載網頁，然後同時讀取另一個網頁。若要從 Konqueror 開啟空白標籤，請按 Ctrl + Shift + N，然後輸入新的 URL。另一種方法是在目前顯示網站中的連結按一下滑鼠右鍵，然後選取「在新標籤中開啟」。用滑鼠右鍵按一下標籤，可存取其他標籤選項，例如重新載入、複製或關閉標籤。



您也可以為最愛的網站 (以及檔案和資料夾) 使用書籤。透過「書籤」功能表來新增和管理書籤。

## 使用 Firefox 來瀏覽網際網路

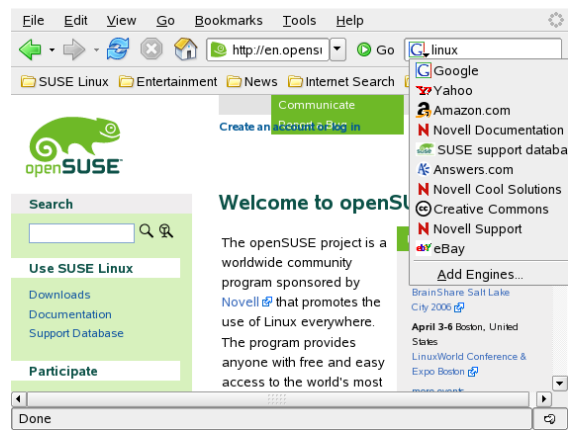
就像 Konqueror，SUSE Linux Enterprise 也包括 Firefox 網頁瀏覽器。若要啟動 Firefox，請按 Alt + F2，然後輸入 firefox。

Firefox 結合了最新的網路技術，提供類似標籤瀏覽方式、封鎖快顯視窗，以及下載與影像管理等功能。它易於存取不同的搜尋引擎，讓您輕鬆尋找需要的資訊。在位置列中輸入 URL，以便啟動瀏覽功能。若要從 Firefox 開啟空白分頁，請按 Ctrl + T，然後輸入新的 URL。若要在新分頁中開啟連結，只要用滑鼠中鍵按一下連結即可。請在分頁上按一下滑鼠右鍵來存取其他分頁選項。您可以建立新分頁、重新載入某個分頁或所有現有的分頁，也可以關閉分頁。您也可以將索引標籤拖放到所需位置，變更它們的順序。

## 使用 Firefox 尋找資訊

Firefox 提供兩種不同的搜尋選項：您可以尋找 Web 上的資訊，也可以在目前的網頁上搜尋關鍵字。

1. 若要使用 Google\* 引擎啟動 Web 搜尋，您只要在位置列右邊的整合式搜尋列中輸入搜尋關鍵字，然後按 Enter 即可。結果將顯示在這個視窗中。
2. 若要使用不同的搜尋引擎，請按一下搜尋列中的 G 圖示，開啟包含其他搜尋引擎的清單。

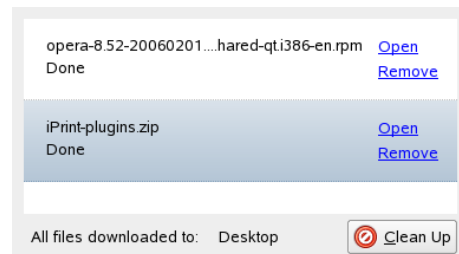


3. 按一下所需要的引擎，然後按 Enter，啟動搜尋。

若要在目前網頁中搜尋關鍵字，請按 Ctrl + F，在視窗底部開啟尋找列。在尋找列中輸入搜尋關鍵字，然後使用尋找列下面的按鈕朝不同方向搜尋內容，或者反白選取所有在內容中的找到結果。

## 從 Web 下載檔案

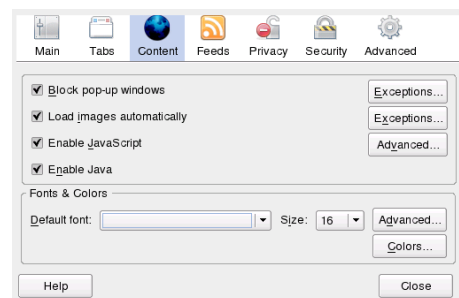
當您使用 Firefox 下載檔案時，系統會啟動「下載管理員」，並將這個檔案儲存到「優先設定」所設定的資料夾。根據預設，您的桌面就是所下載檔案的目的地資料夾。Firefox 會透過對話方塊顯示已完成的下載項目。



您可以從該位置直接開啟所下載的檔案。若要清除已下載檔案的歷程，請按一下「清理」。

## 設定 Firefox 優先設定

若要調整預設的下載資料夾，或是啟動或修改封鎖快顯功能，請按一下「編輯> → 優先設定」。



您也可以從這裡設定多種其他設定，例如外觀、語言、隱私權和分頁選項。您只要按一下這些圖示，就可以依據您的偏好設定每一頁的選項。按一下「關閉」，套用這些變更。

## 使用 KWallet 來管理密碼

當您第一次透過 KDE 應用程式選取此選項來記住密碼 (例如電子郵件帳戶)，系統就會預設啟動 KWallet 精靈。KWallet 屬於密碼管理工具，可以收集所有密碼，並將這些資訊儲存在加密檔案中。



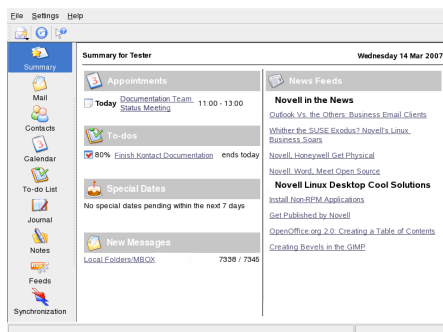
若要啟動 KWallet，請選取「基本設定」，然後按一下「下一步」。選取「是，我要使用 KDE Wallet 來儲存我的個人資訊」，然後輸入密碼。這是您要用來開啟 KWallet 的主要密碼。若是您忘記這個密碼，此份資訊將無法復原。按一下「完成」，便可關閉精靈。完成這項初始設定之後，您就可以隨時開啟您的 Wallet 來檢視、搜尋、刪除或是建立項目。您通常不需手動插入項目。KDE 會辨識資源是否需要驗證，而 KWallet 會自動啟動，並且提示您提供 KWallet 密碼。

## 電子郵件和行事曆

若要使用 SUSE Linux Enterprise 來讀取和管理您的郵件和約會，您可以將 Kontact 當作個人資訊管理工具 (PIM) 使用。Kontact 會將 KMail、KOrganizer 和 KAddressBook 等 KDE 應用程式整合到單一介面中。這讓您可以輕鬆存取您的電子郵件、行事曆、通訊錄和其他 PIM 功能。

## 第一次開始使用 Kontact

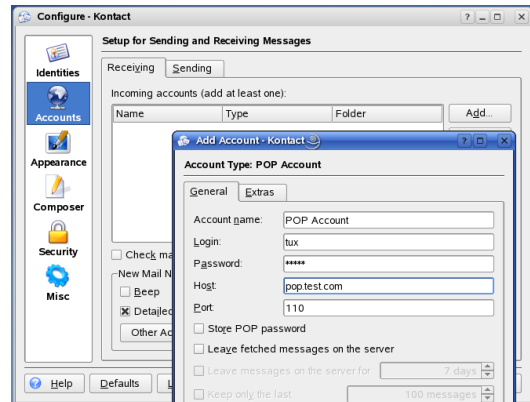
若要啟動 Kontact，請按 Alt + F2，然後輸入 kontact。若要存取其中一種元件，請按一下左側邊欄中的相對應圖示。



在傳送或接收郵件之前，您必須先設定電子郵件帳戶。

1. 按一下「郵件」圖示，然後選取「設定> → 設定 KMail」。
2. 在組態對話方塊中，按一下「帳戶」。您可以在這裡設定外送和內送郵件的相關設定。

3. 對於內送郵件，請按一下「接收」標籤，然後按一下「新增」。選取適當的帳戶類型，然後在隨後出現的對話方塊中輸入詳細資訊。

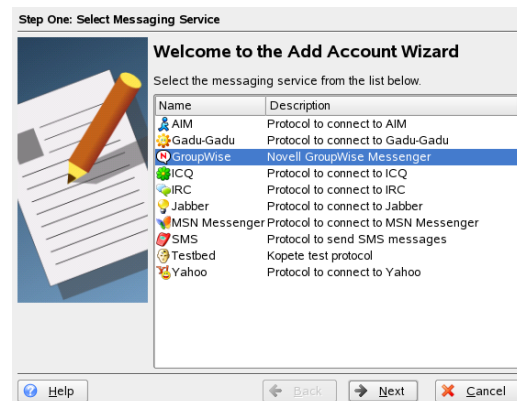


4. 在「傳送」標籤中，為外送郵件執行與上述步驟相似的設定過程。如果您不確定要選取哪些設定或項目，請洽詢您的網際網路服務提供者或系統管理員。

## 使用 Kopete 即時訊息

Kopete 為線上即時訊息應用程式，可允許許多人連線至網際網路互相聊天。Kopete 目前可支援所有常用的傳訊協定，例如 AOL\* Instant Messenger (AIM)、GroupWise® Messenger、ICQ、IRC、Jabber\*、Lotus\* Sametime、MSN、SMS 和 Yahoo!\*。若要使用即時訊息 (IM) 功能，您必須先向提供 IM 服務的提供者註冊。

若要啟動 Kopete，請按 Alt + F2，然後輸入 kopete。第一次啟動 Kopete 時，系統會顯示設定精靈來協助您建立使用者設定檔。

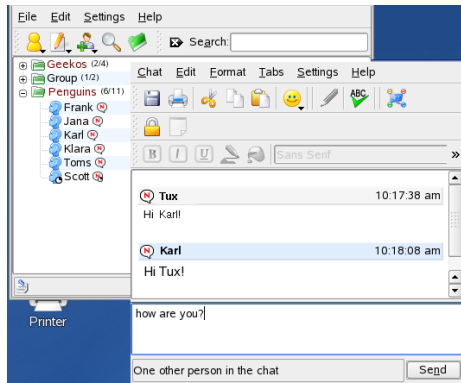


首先，請選取您已註冊的服務，然後按一下「繼續」。然後輸入您在註冊傳訊服務時所收到的使用者資料：使用者 ID、密碼，以及伺服器名稱和連接埠。按一下「完成」，以完成訊息帳戶的組態設定。

按一下「檔案> → 新增聯絡人」，便可新增聊天的聯絡人。這時系統會出現新的助理來協助建立聯絡人。不過，您必須在線上且連接到所選取的訊息服務，才能將聯絡人加入清單。



若要開始聊天，請按一下目標聯絡人，然後在聊天視窗的下半部中輸入訊息。按 Enter 來傳送訊息。視窗的上半部會顯示已傳送和已接收的訊息。



## 檢視 PDF 檔案

需要跨平台共享或是列印的文件可以另存成 PDF (可攜式文件格式) 檔案，例如使用 OpenOffice.org 套件功能時。SUSE Linux Enterprise 隨附了數種 PDF 檢視器，例如 KPDF 和 Adobe\* Acrobat\* Reader。

若要存取 KPDF 或 Adobe\* Acrobat\* Reader：

1. 按一下主功能表按鈕。
2. 按一下「Office> → 文件檢視器」。選取「Acrobat Reader」或「KPDF」，開啟您想用的 PDF 檢視器。或者，按 Alt + F2，然後輸入 acroread 或 kpdf。
3. 若要檢視 PDF 檔案，請按一下「檔案> → 開啟」。找出所需的 PDF 檔案，然後按一下「開啟」。
4. 使用視窗最上面或是最下面的瀏覽圖示來瀏覽整份文件。如果 PDF 文件提供書籤，您可以從檢視器的左邊面板存取這些書籤。

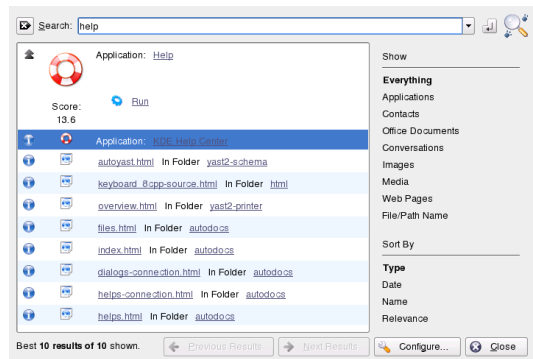
## 搜尋資料

KDE 提供超過一種可讓您在電腦或檔案系統中搜尋資料的應用程式。透過 Kerry，您可以輕鬆搜尋已由 Beagle® 建立索引的個人資訊空間 (通常是您的主目錄)。KFind 是另外一個選項。

### 使用 Kerry

您可以使用 Kerry 來尋找文件、電子郵件、網站歷程記錄、IM/ITC 對話、原始程式碼、影像、音樂檔案、應用程式，以及更多資料：

1. 按 Alt + Space 來開啟「KerryBeagle 搜尋」對話方塊。
2. 在「搜尋」中輸入搜尋字串。依照搜尋視窗中顯示的提示步驟輸入文字或片語，以及修改您的搜尋選項。
3. 按一下右欄中的項目，選取要搜尋的範圍。選取的項目會以反白顯示。
4. 按一下「輸入」圖示開始搜尋。結果將顯示在這個視窗中。使用每項結果的連結，便可透過檔案管理員直接開啟或是顯示其在檔案系統中的位置。



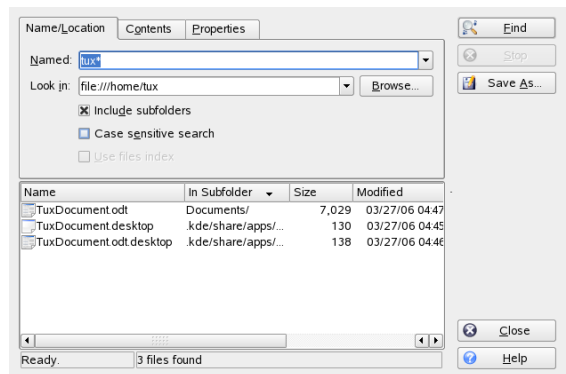
### 使用 KFind

若要執行基本和進階的搜尋功能，請使用 KFind。按一下「尋找檔案/資料夾」或是按 Alt + F2，然後輸入 kfind，便可從主功能表啟動此項工具。

#### 依名稱搜尋

若要以檔名 (或是檔名中的一部份) 作為搜尋關鍵字，請依照下列步驟執行：

1. 在「具名」輸入欄位中，輸入檔名或是檔名的一部分。使用類似星號 (\*) 的萬用字元來代表檔名中的缺少字元。
2. 指定要在哪個資料夾中搜尋檔案。在「查看」中輸入資料夾路徑，或是按一下「瀏覽」來尋找該資料夾。
3. 若要搜尋子資料夾，請核取「包含子資料夾」。
4. 按一下「尋找」執行搜尋。結果會顯示在對話方塊的下半部。若要直接開啟結果，只要按一下該結果即可。用滑鼠右鍵按一下以便在內容功能表中選擇一個選項。

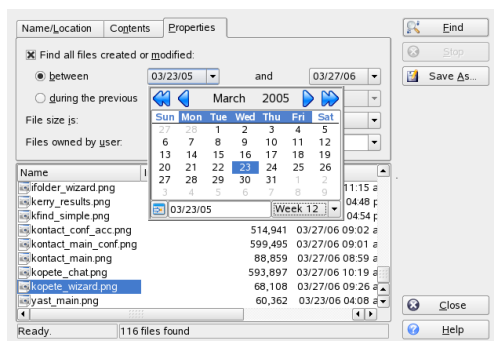


#### 依內容或內容搜尋

對於更詳細的搜尋，您也可以指定更多選項，例如檔案必須包含的文字內容，或者檔案的建立日期或修改日期。

1. 在「名稱/位置」標籤上，至少要指定搜尋此檔案的路徑。您可以將「具名」欄位保留為空白。
2. 若要在某個檔案中搜尋特定內容，請按一下「內容」標籤。在「包含文字」中，輸入要搜尋的檔案必須包含的文字或片語。這個選項並不適用於全部的檔案類型。

3. 若要搜尋例如檔案建立日期或是修改日期的內容，請按一下「內容」索引標籤，並選擇要使用的選項。



4. 按一下「尋找」執行搜尋。

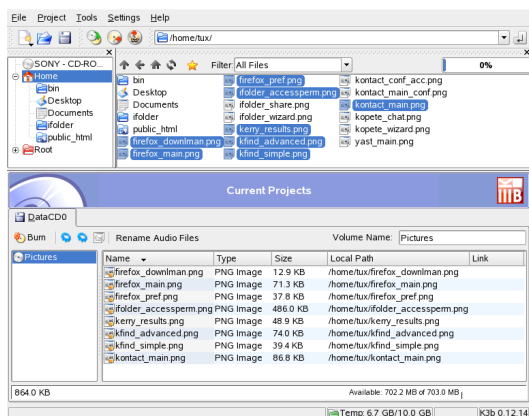
## 建立 CD 或 DVD

如果您有安裝 CD 或 DVD 燒錄機，您就可以使用 K3b 將檔案燒錄到 CD 或 DVD。

1. 按 Alt + F2，然後輸入 k3b。這時將開啟 K3b。
2. 在視窗底部按一下「新資料光碟專案」圖示。
3. 使用視窗左上方的樹狀檢視，搜尋要燒錄的檔案或是資料夾。當它們出現在視窗的右上部分時，請將它們拖曳放入「目前專案」視窗中。

2. 在視窗底部按一下「新資料光碟專案」圖示。

3. 使用視窗左上方的樹狀檢視，搜尋要燒錄的檔案或是資料夾。當它們出現在視窗的右上部分時，請將它們拖曳放入「**目前的專案**」視窗中。



- 將可寫式 CD 插入到裝置中，然後按一下「燒錄」圖示。
- 在「資料專案」對話方塊中，輸入必要的資訊。如果您不確定要選擇哪些設定，請按一下「**K3b 預設值**」。這個選項應該可適用於幾乎所有的檔案。
- 按一下「燒錄」。

5. 在「資料專案」對話方塊中，輸入必要的資訊。如果您不確定要選擇哪些設定，請按一下「**K3b 預設值**」。這個選項應該可適用於幾乎所有的檔案。

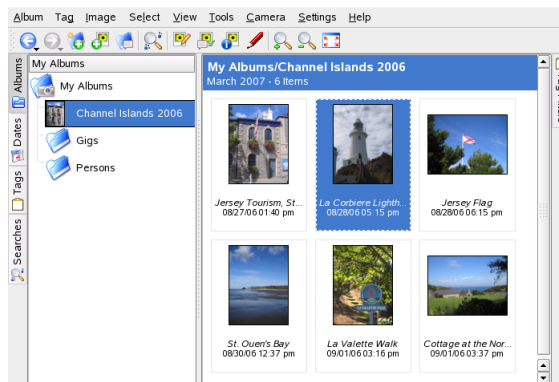
6. 按一下「燒錄」。

## 管理您的數位影像收藏

透過 **digiKam**，您可以輕易管理數位影像：從相機下載影像、編輯並改善影像品質、在相簿中組織影像 (或以各種標籤來標示影像，如此即可輕鬆找到影像，而不需考慮資料夾或相簿為何)、將影像歸檔至 CD，或是將影像輸出至網路影像圖庫。**digiKam** 也包含了一組實用的批次功能和外掛程式，可讓您將多個影像轉換為各種不同的格式，也可重新命名多個影像或自動以某些功能來改善影像的品質，

例如減少紅眼以及移除斑點和熱雜訊。各種過濾器 and 效果外掛程式可協助您將數位影像變成藝術品。

若要啟動 **digiKam**，請按 **Alt + F2**，然後輸入 **digiKam**。初次啟動時，**digiKam** 會建立一個自定資料夾，用來儲存您的相簿。



digikam 的主視窗左側有一個樹狀檢視，而右側有影像的縮圖。若要快速存取您的影像，請使用左側邊欄，它可讓您在各檢視窗之間切換，並可依據相簿、標籤、日期和搜尋來排序影像。若要進入 digikam 的檢視和編輯模式，請按兩下影像縮圖。

## 管理您的音樂收藏

KDE 的 amaroK 音樂播放器可讓您播放各種音訊格式、建立播放清單、從 iPod\* 輸入音樂 (或上載音樂至 iPod)，並可聆聽網際網路上的串流音訊廣播電台。支援的檔案類型視 amaroK 所使用的引擎而定。

若要啟動 amaroK，請按 Alt + F2，然後輸入 amaroK。初次啟動時，amaroK 會啟動一個「初次啟動精靈」來定義資料夾，讓 amaroK 前往該資料夾尋找您的音樂檔案。



amaroK 的主視窗有一個左側邊欄可提供各種檢視：您的音樂收藏、內容瀏覽器、播放清單、檔案瀏覽器等。視窗的右半部可顯示目前的播放清單。只要將項目從任何側邊欄瀏覽器拖放到播放清單區域即可播放音樂。按兩下播放清單中的項目可播放。

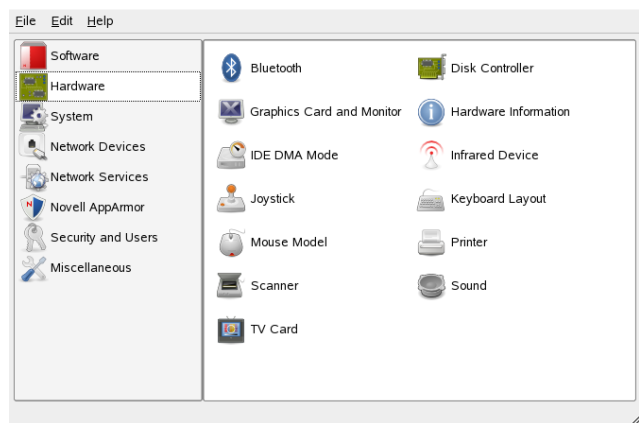


如果音樂檔案已貼有適當的標籤 (至少包含演出者和專輯的資訊)，您就可以使用某些好用的 **amaroK** 功能。若要自動從 **Amazon** 擷取專輯封面影像，請選取「工具> → 封面管理員」，然後按一下「擷取缺少的封面」。下次播放此專輯的曲目時，您就會在內容瀏覽器以及螢幕顯示中看到封面。如需演出者的詳細資訊，請切換至側邊欄中的「內容」瀏覽器。按一下「演出者」標籤可讓 **amaroK** 搜尋 **Wikipedia** 上的合適文章，然後在內容瀏覽器上顯示該文章。若要檢視某曲目的歌詞，請按一下「歌詞」標籤開始搜尋並顯示結果。

若要設定使用其他引擎 (或 **amaroK** 其他的各種功能)，請選取「設定> → 設定 **amaroK**」。

## 使用 YaST 設定您的系統

「KDE 控制中心」只能用來設定 KDE 桌面，但您可以使用 **YaST** 來變更整體系統的安裝和設定。因此，您必須具備管理員 (root) 權限才可以開啟 **YaST**。



**YaST** 包含各種可以調整系統設定的模組。這些模組分為下列幾種類型：

**軟體：** 這類模組可用來設定安裝和更新的特定選項，以及用來安裝或是移除軟體套件。

**硬體：** 這類模組可以用來設定像是監視器、鍵盤、滑鼠、印表機和掃描器等硬體。

**系統：** 這類模組可以用來變更例如日期、時間或語言等系統設定，以及用來執行類似備份或是還原檔案等任務。

**網路裝置：** 這類模組可以用來設定像是網路卡、ISDN、DSL 或是數據機等網路裝置。

**網路服務：** 這類模組可以用來提供網路服務，以及用來設定類似 LDAP 和 NFS 等用戶端。

**Novell AppArmor:** 這類模組可用來設定 Novell AppArmor 應用程式安全性系統。

**安全性與使用者：** 這類模組可用來設定例如防火牆選項的安全性功能，以及用來建立和管理使用者和群組。

**其他：** 存放數種無法簡單歸類到前六種模組群組中的模組。例如，您可以檢視記錄檔並從廠商 CD 安裝驅動程式。

若要啟動 **YaST**，請按 Alt + F2，然後輸入 `yast`。這時會開啟對話方塊，讓您在其中輸入 root 密碼。**YaST** 模組會提供整合式的線上說明內容。

## 管理印表機

印表機可以連接到本機系統上，或透過網路來存取。若要使用本地印表機，請確定印表機已經連線到機器上。先關閉系統，再將非 USB 印表機連接到您的系統。

您可以透過 **YaST** 來設定印表機。啟動 **YaST**，然後在 **YaST** 控制中心選取「硬體> → 印表機」。這樣就會開啟主要的印表機組態視窗。如果無法自動偵測列印裝置，請按一下「印表機組態」對話方塊中的「新增」，啟動手動組態工作流程。請依照 **YaST** 線上說明的指示執行。如果您不確定要選擇的選項以及要輸入的資訊，請詢問系統管理員。

正確設定印表機裝置之後，您便可以從任何應用程式為它進行定位。

## 登出

當使用完電腦後，您可以登出讓系統繼續執行、重新啟動或關閉電腦。按下面板中的主功能按鈕，然後選取「登出」。如果要讓系統繼續執行，請在開啟的對話方塊中按一下「結束目前會期」。否則，請按一下「關閉電腦」。

## 如需更多資訊

這份指南是提供 KDE 桌面和執行其中幾種重要應用程式的簡介。如需詳細資訊，請參閱 **KDE User Guide** 以及 **SUSE Linux Enterprise** 在 <http://www.novell.com/documentation/sled10/> 上的其他手冊。