

# Guida introduttiva a GNOME

## SUSE Linux Enterprise Desktop 10 SP1

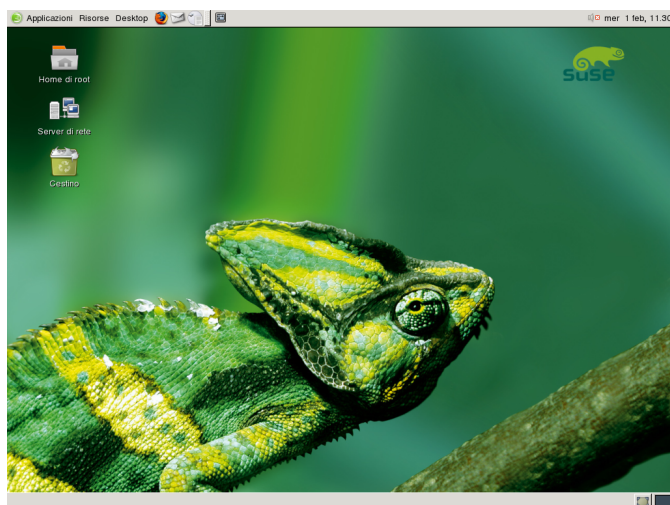
NOVELL® SCHEDA INTRODUTTIVA \*\*

SUSE Linux Enterprise®10 fornisce gli strumenti richiesti dagli utenti di Linux\* nelle proprie attività giornaliere. Viene fornito con un'interfaccia grafica di facile utilizzo (desktop GNOME\*) che comunica con il sistema Linux sottostante e consente di accedere a e gestire file, cartelle e programmi. SUSE Linux Enterprise fornisce una suite integrata di applicazioni per una vasta gamma di attività legate al lavoro di ufficio, alla multimedialità e a Internet. È inclusa anche la suite OpenOffice.org che consente di modificare e salvare file in formati diversi. Dal momento che la suite per l'ufficio è disponibile per diversi sistemi operativi, è possibile utilizzare gli stessi dati su piattaforme diverse.

### Operazioni preliminari

All'avvio del sistema, in genere viene richiesto di digitare nome utente e password. Se il sistema non è stato installato dall'utente, quest'ultimo deve necessariamente rivolgersi all'amministratore di sistema per venire a conoscenza di nome utente e password.

Dopo la prima connessione a GNOME, viene visualizzato il desktop GNOME, che offre i seguenti elementi di base:



**Icone sul desktop:** fare doppio clic su un'icona per accedere ai programmi e alle funzioni del sistema. Fare clic con il pulsante destro del mouse su un'icona per accedere ad altri menu e opzioni. È possibile aggiungere un numero illimitato di icone al desktop. Per default, le funzionalità desktop offrono due icone principali: la cartella principale e un cestino per gli elementi eliminati. Sul desktop possono essere inoltre presenti altre icone che rappresentano i dispositivi disponibili sul computer, quali le unità CD. Se si fa doppio clic sulla cartella principale personale, viene avviato il file manager Nautilus in cui viene visualizzato il contenuto della home directory.

**Pannello inferiore:** il desktop include un pannello nella parte inferiore dello schermo. Questo pannello contiene il menu Computer (simile al menu Start di Windows\*), il vassoio di sistema e una barra delle applicazioni in cui sono visualizzate le icone delle applicazioni in esecuzione. È possibile aggiungere applicazioni e applet al pannello per facilitarne l'accesso.

**Menu principale:** fare clic su *Computer* all'estrema sinistra del pannello on per aprire il menu principale. Il menu principale contiene le applicazioni comunemente utilizzate e quelle usate più recentemente. È anche possibile fare clic su *Documenti* per visualizzare i documenti più recenti, oppure su *Posizioni* per visualizzare le ubicazioni preferite (ad esempio la home directory o il Desktop). Fare

clic su *Altre applicazioni* per accedere ad altre applicazioni, elencate in categorie. Utilizzare le opzioni a destra per accedere ad Aiuto, installare altro software, aprire il Centro di controllo GNOME, bloccare lo schermo, eseguire il logout del desktop oppure verificare lo stato del disco rigido e delle connessioni alla rete.

**Barra delle applicazioni di sistema:** nel lato destro del pannello inferiore sono presenti alcune piccole icone, tra cui l'orologio di sistema che visualizza la data e l'ora, il controllo del volume e le icone di diverse altre applicazioni helper.

**Barra delle applicazioni:** per default, tutte le applicazioni in esecuzione vengono visualizzate nella barra delle applicazioni, (l'area al centro del pannello tra il pulsante Computer e la barra delle applicazioni). È possibile accedere a qualsiasi applicazione avviata indipendentemente dal desktop attivo. Fare clic sul nome dell'applicazione per aprirla. Fare clic con il pulsante destro del mouse sul nome di un'applicazione per spostare, ripristinare o ridurre a icona la finestra.

**Menu del desktop:** facendo clic con il pulsante destro del mouse in un punto vuoto del desktop viene visualizzato un menu contenente diverse opzioni. Fare clic su *Create Folder (Crea cartella)* per creare una nuova cartella. Utilizzare *Create Launcher (Crea icona di esecuzione)* per creare un'icona di esecuzione per un'applicazione. Specificare il nome dell'applicazione e il comando di avvio, quindi selezionare l'icona. È anche possibile modificare lo sfondo del desktop, aprire un terminale, creare un documento e allineare le icone del desktop.

## Modifica dei pannelli del desktop

Il pannello inferiore può essere personalizzato per soddisfare le proprie esigenze e altri pannelli possono essere configurati per personalizzare ulteriormente il proprio desktop.

Per aggiungere un nuovo pannello, fare clic con il pulsante destro del mouse sul pannello inferiore e selezionare *Nuovo pannello*. Per eliminare un pannello, fare clic con il pulsante destro del mouse e selezionare *Elimina questo pannello*. SUSE Linux Enterprise richiede la presenza di almeno un pannello sul desktop.

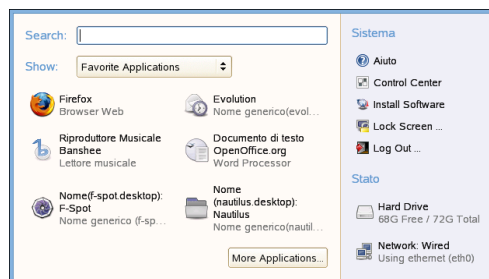
## Aggiunta e rimozione delle icone del pannello

1. Fare clic con il pulsante destro del mouse su un'area vuota del pannello, quindi selezionare *Aggiungi a pannello*.
2. Passare al programma desiderato e fare doppio clic su di esso per aggiungerlo al pannello.
3. Per personalizzare l'icona del programma desiderato, fare clic con il pulsante destro del mouse sull'icona e selezionare *Preferenze*.

4. Per rimuovere un'icona del programma dal pannello, fare clic con il pulsante destro del mouse e selezionare *Remove From Panel (Rimuovi dal pannello)*.

## Avvio dei programmi

Per eseguire un programma in SUSE Linux Enterprise, fare clic su *Computer* sul pannello per aprire lo schermo del menu principale. Se il programma desiderato non è presente nello schermo del menu principale, fare clic su *More Applications (Altre applicazioni)* per visualizzare un elenco delle applicazioni disponibili. Esplorare i sottomenu e fare clic su una voce per avviare il programma corrispondente.



È inoltre possibile aggiungere al pannello un'icona con cui aprire una versione più tradizionale del menu principale. Fare clic con il pulsante destro del mouse su uno spazio vuoto del pannello, selezionare *Add to Panel (Aggiungi al pannello)*, quindi fare doppio clic su *Traditional Main Menu (Menu principale tradizionale)*.

Se si conosce il nome di un'applicazione ma non si è sicuri di come avviarla dal menu principale, usare il campo *Ricerca* nel menu principale. Fare clic su *Computer*, digitare una parte del nome dell'applicazione nel campo *Ricerca*, quindi premere Invio. Se l'applicazione è installata nel sistema, il nome dell'applicazione verrà visualizzata nella finestra di dialogo *Ricerca desktop*. Fare clic sul nome per avviare il programma.

## Personalizzazione del desktop

È possibile aggiungere, eliminare e creare icone di collegamento sul desktop. È inoltre possibile cambiare le proprietà delle icone e lo sfondo del desktop in base alle proprie esigenze.

## Aggiunta delle icone dei programmi al desktop

1. Selezionare *Computer*.
2. Passare al programma desiderato.
3. Fare clic sull'icona e trascinarla sul desktop nella posizione desiderata.

Per eliminare un'icona dal desktop, è sufficiente fare clic sull'icona del programma e premere il tasto *Elimina* sulla tastiera.

## Modifica dello sfondo del desktop

1. Fare clic con il pulsante destro del mouse sullo sfondo.
2. Selezionare *Change Desktop Background (Modifica sfondo desktop)*.



3. Per selezionare immagini di sfondo dalle immagini preimpostate, passare all'immagine desiderata e selezionarla. Dopo averlo selezionato, lo sfondo cambia automaticamente.
4. Per aggiungere un'immagine, selezionare *Add Wallpaper (Aggiungi immagine di sfondo)*, passare all'immagine desiderata, quindi fare clic su *Apri*.
5. Per visualizzare uno sfondo colorato, selezionare *No Wallpaper (Nessuna immagine di sfondo)* dall'inizio dell'elenco; quindi, da Desktop Colors (Colori desktop), selezionare lo schema di riempimento e i colori desiderati.
6. Fare clic su *Chiudi*.

## Configurazione degli effetti del desktop

Xgl è un'architettura Xserver che permette di trasformare il desktop in un cubo tridimensionale rotante, di accostare le finestre in modo che non risultino sovrapposte e di passare da un task all'altro visualizzando al contempo miniature attive. È possibile rendere le finestre traslucide o trasparenti, ingrandire o ridurre le dimensioni della schermata del desktop e applicare altri effetti alle finestre, quali ombreggiature, dissolvenze e trasformazioni. È anche possibile configurare le finestre in modo che risultino ancorate ad altre finestre e ai bordi dello schermo quando vengono spostate.



Per abilitare Xgl, è necessaria una scheda grafica che supporti il 3D nonché il driver grafico utilizzato da Linux

per gestire la scheda grafica. Il driver deve essere in grado di gestire le richieste OpenGL (o 3D) dal kernel di Linux. La risoluzione dello schermo deve essere compresa fra 1024x768 e 1920x2000, e la profondità di colore deve essere impostata a 24 bit. Anche l'accelerazione 3D deve essere abilitata. Se necessario, usare SaX2 per modificare le proprietà della scheda grafica e del monitor.

1. Fare clic su *Computer* → *Centro di controllo*.
2. Fare clic su *Effetti desktop* nel gruppo *Look and Feel*.

Lo strumento Effetti desktop analizza il sistema e tenta di stabilire se sia possibile eseguire Xgl. In caso rilevi errori, indicherà quali azioni intraprendere. Potrebbe ad esempio suggerire di modificare la risoluzione dello schermo o la profondità di colore, oppure di attivare l'accelerazione 3D. Per configurare il sistema per Xgl basterà seguire le indicazioni visualizzate.

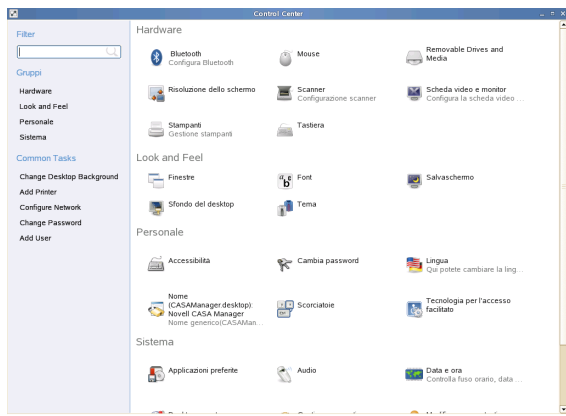
3. Una volta configurato il sistema per Xgl, fare clic su *Abilita effetti desktop*.
4. Digitare la parola d'ordine di `root` e fare clic su *Continua*.
5. Eseguire il logout dalla sessione, quindi eseguire nuovamente il login.

Ora gli effetti desktop di default risultano abilitati. Ad esempio, quando le finestre vengono spostate sono traslucide, chiudendole sfumano in dissolvenza e quando si trascinano all'estrema destra dello schermo il cubo del desktop ruota. Per modificare questi effetti, utilizzare le opzioni della finestra di dialogo Impostazioni effetti desktop.

## Uso del Centro di controllo di GNOME

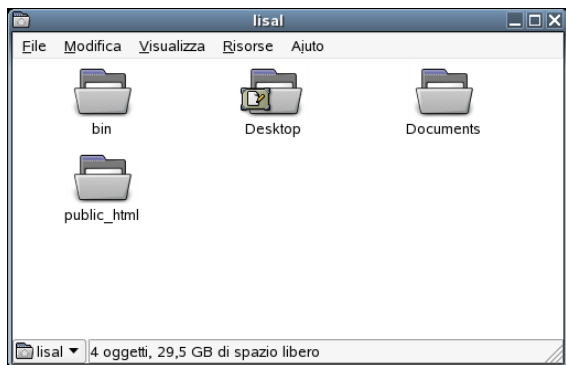
Oltre a consentire la modifica dei singoli elementi del desktop, GNOME permette di apportare notevoli personalizzazioni al desktop. Nel Centro di controllo GNOME, è possibile trovare ulteriori impostazioni per configurare l'aspetto e il comportamento del desktop. È inoltre possibile modificare font, le configurazioni di mouse e tastiera, le impostazioni regionali e di lingua, i parametri per l'utilizzo di Internet e della rete e altro ancora.

Per avviare il Centro di controllo, fare clic su *Computer*, quindi fare clic su *Centro di controllo* a destra del menu principale.



## Gestione di file e cartelle

Il file manager Nautilus consente di creare e visualizzare cartelle e documenti, eseguire script e creare CD di dati. Aprire Nautilus facendo doppio clic sull'icona della home directory sul desktop. Verrà visualizzato il contenuto della home directory.



Nella finestra di Nautilus sono inclusi i seguenti elementi:

**Menu:** permette di eseguire la maggior parte delle operazioni.

**Barra degli strumenti:** permette di scorrere rapidamente file e cartelle e di accedervi.

**Barra degli indirizzi:** permette di individuare file, cartelle e siti URI.

**Riquadro laterale:** permette di spostarsi o visualizzare informazioni sul file o cartella selezionati. Utilizzare l'elenco a discesa per personalizzare quanto è visualizzato nel riquadro. L'elenco include le modalità di visualizzazione delle informazioni sui file, di esecuzione delle azioni sui file, di aggiunta di simboli ai file, di visualizzazione della cronologia dei siti visitati di recente e di visualizzazione dei file nel sistema ad albero.

**Riquadro di anteprima:** consente di visualizzare cartelle e file. Utilizzare questa opzione nel menu *Visualizza* per aumentare o diminuire la dimensione del contenuto nel riquadro di anteprima e visualizzare gli elementi sotto forma di elenco o di icone.

**Barra di stato:** consente di visualizzare il numero di elementi in una cartella e indica lo spazio libero disponibile. Quando viene selezionato un file, la barra di stato visualizza il nome del file e la dimensione.

## Archiviazione delle cartelle

Se alcuni file non sono stati utilizzati di recente ma si desidera tenerli nel computer, è possibile comprimerli in formato TAR (Tape ARchive).

1. Nel riquadro di anteprima Nautilus, fare clic con il pulsante destro sulla cartella da archiviare, quindi fare clic su *Create Archive (Crea archivio)*.



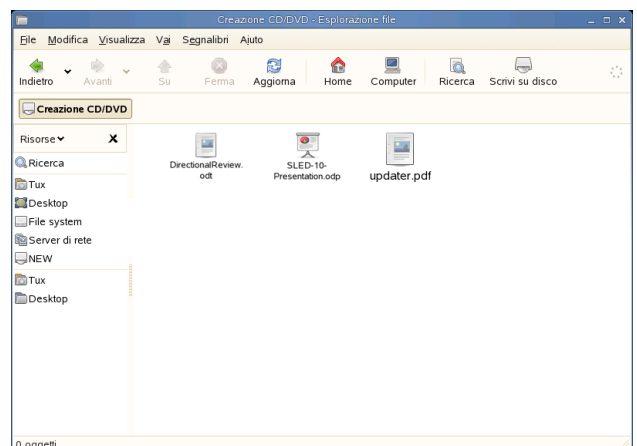
2. Accettare il nome file dell'archivio di default o indicare un nome diverso. Usare `tar.gz` per il formato più comune di archivio.
3. Specificare un'ubicazione per il file di archivio, quindi fare clic su *Create (Crea)*.

Per estrarre un file di archivio, fare clic con il pulsante destro del mouse sul file e scegliere *Extract Here (Estrai qui)*.

## Creazione di un CD/DVD

Se nel sistema è presente un'unità di lettura/scrittura di CD o DVD, è possibile utilizzare il file manager Nautilus per masterizzare CD e DVD.

1. Fare clic su *Computer* → *Altre applicazioni* → *Audio e video* → *Masterizzatore CD/DVD GNOME*, oppure inserire un disco vuoto e fare clic su *Make Data CD/DVD (Crea CD/DVD dati)* o *Make Audio CD/DVD (Crea CD/DVD audio)*.
2. Copiare i file che si desidera includere nel CD o DVD nella finestra di Nautilus *Masterizzatore CD/DVD*.





3. Fare clic su *Write to Disc (Scrivi su disco)*.
4. Modificare le informazioni nella finestra di dialogo Write to Disc (Scrivi su disco) o accettare i valori predefiniti, quindi fare clic su *Scrittura*.

I file vengono masterizzati sul disco. L'operazione potrebbe richiedere alcuni minuti, a seconda della quantità di dati masterizzati e della velocità del masterizzatore.

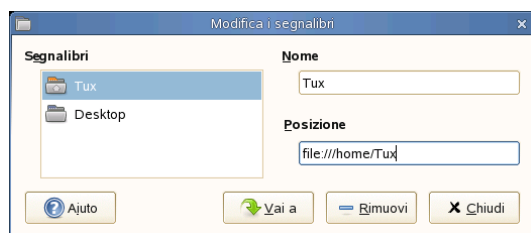
È possibile inoltre utilizzare il lettore di musica Helix\* Banshee™ per masterizzare CD audio e MP3.

## Utilizzo dei segnalibri

Utilizzare questa funzione di Nautilus per contrassegnare le cartelle preferite.

1. Selezionare la cartella o la voce per la quale si desidera creare un segnalibro.
2. Fare clic su *→ Bookmarks > Add Bookmark (Segnalibri > Aggiungi segnalibro)*. Il segnalibro viene aggiunto all'elenco con il nome della cartella come nome di segnalibro. Quando viene contrassegnato un file, in realtà viene contrassegnata la cartella.
3. Per selezionare una voce dall'elenco dei segnalibri, fare clic su *Bookmarks (Segnalibri)* quindi fare clic sul segnalibro desiderato nell'elenco.

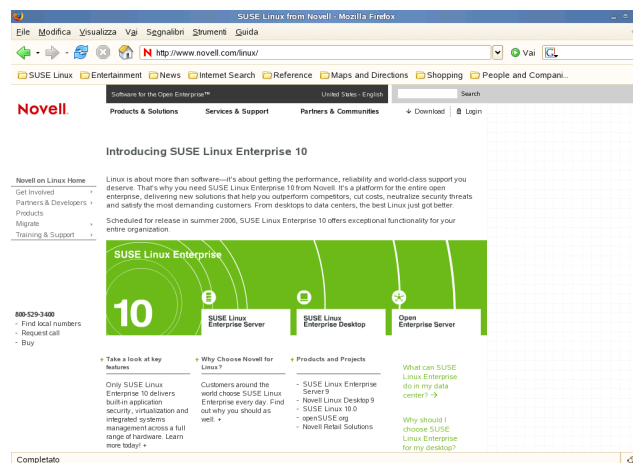
Per organizzare l'elenco dei segnalibri, fare clic su *Bookmarks (Segnalibri) → Modifica segnalibri* ed eseguire le selezioni nella finestra di dialogo.



Per modificare l'ordine dei segnalibri, fare clic su un segnalibro e trascinarlo nell'ubicazione desiderata.

## Navigazione su Internet con Firefox

Firefox\* sta diventando il browser Web scelto da molti utenti. È di facile utilizzo come gli altri browser e in aggiunta offre funzioni quali strumenti di sicurezza e di privacy.




Per avviare Firefox, fare clic su *Computer → Firefox Web Browser (Browser Firefox)*.

Con funzioni come la navigazione a schede, il blocco dei popup e la gestione degli scaricamento e delle immagini, Firefox combina le tecnologie Web più avanzate. L'accesso a vari motori di ricerca che consentono di trovare le informazioni richieste è facile. Inserire un URL nella barra degli indirizzi per avviare la navigazione.

Per aprire una scheda vuota Firefox, premere Ctrl+T e digitare un nuovo URL. Per aprire un collegamento a una nuova scheda, fare clic sul collegamento con il pulsante centrale del mouse. Fare clic con il pulsante destro del mouse sulla scheda per accedere ad altre opzioni di scheda. È possibile creare una nuova scheda, caricare nuovamente una o tutte le schede presenti o chiudere una sola scheda o tutte. È inoltre possibile modificare la sequenza delle schede trascinandole e rilasciandole in una nuova posizione.

## Individuazione di informazioni sul Web

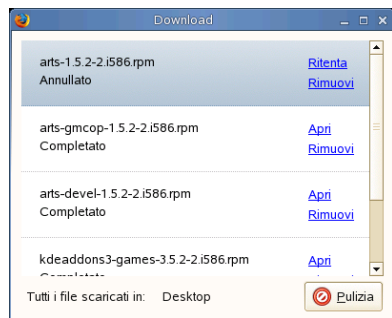
1. Per avviare una ricerca sul Web con il motore di ricerca Google\*, digitare le parole chiave nella casella di ricerca integrata  situata sulla destra della barra degli indirizzi e premere Invio. I risultati vengono visualizzati nella finestra.
2. Per utilizzare un motore di ricerca diverso, fare clic sull'icona G nella casella di ricerca per aprire un elenco di altri motori di ricerca.
3. Fare clic sul motore desiderato e premere Invio per avviare la ricerca.

È possibile inoltre cercare parole chiave nella pagina corrente. Per eseguire questa operazione, premere Ctrl+F per aprire la barra Cerca nella parte inferiore della finestra. Inserire la parola chiave da cercare e utilizzare i pulsanti a destra della casella per cercare in diverse direzioni o per selezionare tutte le voci nel testo.

## Scaricamento di file con Firefox

Se si scarica un file con Firefox, Firefox Download Manager (Manager di scaricamento Firefox) avvia e salva questo file

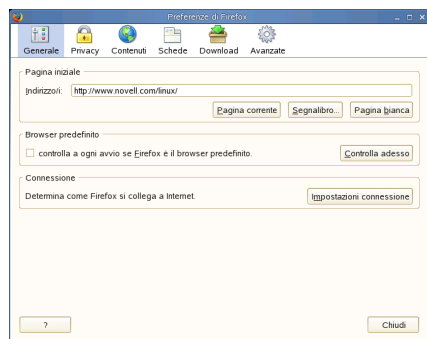
nella cartella configurata nelle Preferenze di Firefox. Per default, il desktop è la cartella di destinazione dei file scaricati. Firefox visualizza gli scaricamenti terminati nella finestra *Downloads (Scaricamenti)*.



È possibile aprire i file scaricati direttamente nella finestra Downloads (Scaricamenti) oppure nella cartella di destinazione. Per ripulire la cronologia dei file scaricati, fare clic su *Clean Up (Ripulisci)*.

## Configurazione delle preferenze di Firefox

Per modificare la cartella di default per lo scaricamento o per attivare o modificare la funzione di blocco dei popup, fare clic su *Modifica → Preferenze*.



Da qui è possibile inoltre configurare molte altre impostazioni quali l'aspetto, la lingua, la privacy e le opzioni di scheda. Fare clic sulle icone e impostare le opzioni per ciascun pagina in base alle proprie preferenze. Fare clic su *Chiudi* per applicare le modifiche.

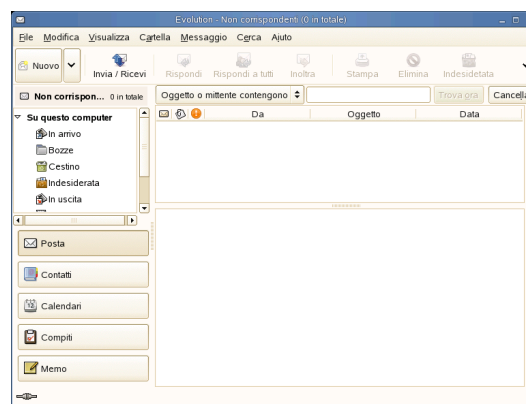
## E-mail e calendario

Per leggere e gestire e-mail ed eventi, SUSE Linux Enterprise offre Novell® Evolution™, un programma groupware che facilita l'archiviazione, la classificazione e il reperimento dei dati personali; offre anche il client GroupWise®, un sistema multiplatforma di e-mail aziendale che fornisce messaggistica protetta, gestione del calendario, pianificazione e messaggistica istantanea.

### Primo avvio di Evolution

Evolution include e-mail, calendario, rubrica ed elenco delle attività in un'unica applicazione di facile utilizzo. Grazie all'ampio supporto di standard di comunicazione e di interscambio di dati, è possibile utilizzare Evolution con reti

e applicazioni aziendali esistenti, incluso Microsoft\* Exchange.



Per avviare Evolution, fare clic su *Computer → Altre applicazioni → Office → Evolution Mail and Calendar (Posta e calendario Evolution)*.

Quando si avvia Evolution per la prima volta, viene richiesto all'utente di rispondere ad alcune domande relative alla configurazione del conto di posta e all'importazione della posta dal client precedentemente utilizzato. Viene quindi visualizzato il numero dei messaggi nuovi, gli appuntamenti e i compiti, nonché informazioni meteo e notizie. Il calendario, la rubrica e gli strumenti di posta sono disponibili nella barra delle combinazioni di tasti di scelta rapida sulla sinistra.

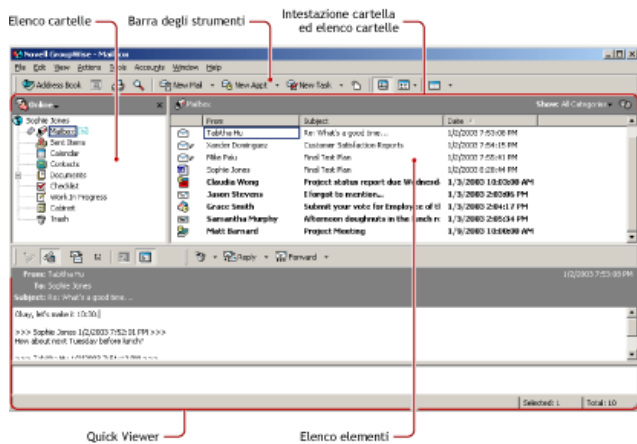
Premere Ctrl+N per aprire un nuovo elemento della sezione di Evolution in cui si sta lavorando. Nella posta verrà creato un nuovo messaggio. Se ci si trova nella rubrica, se si preme Ctrl+N verrà creata una nuova scheda dei contatti, nel calendario invece un nuovo appuntamento.

Per ulteriori informazioni sull'uso di Evolution, fare clic su *Help (Aiuto) → Contents (Sommario)* in qualsiasi finestra di Evolution.

## Utilizzo del client GroupWise

GroupWise è un sistema efficace e sicuro di messaggi e collaborazione che connette l'utente alla casella postale universale in qualsiasi momento e in qualsiasi luogo. SUSE Linux Enterprise include il client GroupWise multiplatforma per Linux.

GroupWise non è installato per default. Utilizzare la funzione Gestione pacchetti in YaST per installare il pacchetto novell-groupwise-gwclient. Fare poi clic su *Computer → Altre applicazioni → Communicate (Comunica) → GroupWise* per aprire il client GroupWise.



L'area di lavoro principale in GroupWise è denominata Finestra principale. Dalla finestra principale è possibile leggere i messaggi, pianificare gli appuntamenti, visualizzare il calendario, gestire i contatti, modificare la modalità di esecuzione di GroupWise, aprire cartelle e altro ancora.

Per ulteriori informazioni sull'utilizzo di GroupWise, fare clic su *Aiuto* → *Guida dell'utente* nei quali Evince e Adobe\* Acrobat\* Reclient GroupWise.

## Messaggistica in tempo reale con Gaim

Gaim è un client di messaggistica in tempo reale (IM) multiprotocollo per Linux, BSD, Mac\* OS X e Windows. Il programma è compatibile con le reti GroupWise Messenger, AOL\* Instant Messenger (AIM), ICQ, Yahoo!\*, IRC, Jabber, Gadu-Gadu e Zephyr\*.

Per configurare Gaim:

1. Fare clic su *Computer* → *More Applications* (Altre applicazioni) → *Communicate* (Comunica) → *Gaim Instant Messenger*.



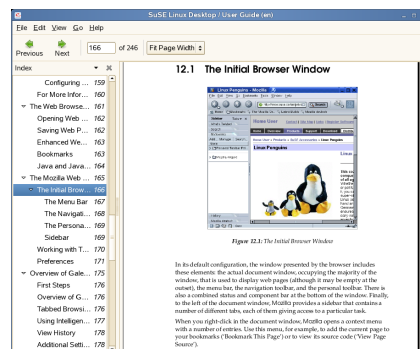
2. Al primo avvio di Gaim, viene chiesto di aggiungere un account. Selezionare il protocollo, quindi digitare il nome di schermo, la password e l'alias nei campi corrispondenti.
3. Selezionare le opzioni utente desiderate, quindi fare clic su *Show More Options* (Mostra altre opzioni).
4. Digitare l'indirizzo del server nel campo *Server Address* (Indirizzo del server).

5. Indicare la porta del server (se diversa da quella di default) nel campo *Server Port* (Porta del server).
6. Se necessario, selezionare il tipo di proxy.
7. Fare clic su *Salva* quindi selezionare *Chiudi* nella finestra *Accounts* (Conti).
8. Selezionare il conto GroupWise appena creato nella finestra *Login*.
9. Digitare la password nel campo *Password*.
10. Fare clic su *Apri sessione*.

## Visualizzazione di file PDF

I documenti che devono essere condivisi o stampati tra piattaforme possono essere salvati come file PDF (Portable Document Format) nella suite OpenOffice.org. SUSE Linux Enterprise viene fornito con alcuni visualizzatori di file PDF, quali Evince e Adobe\* Acrobat\* Reader.

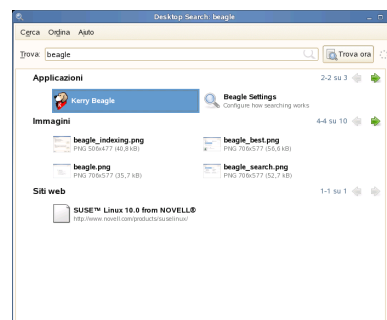
1. Fare clic su *Computer* → *Altre applicazioni* → *Office*.
2. Selezionare *Acrobat Reader* o *Evince*.
3. Per visualizzare un file PDF, fare clic su *File* → *Apri*, individuare il file PDF desiderato, quindi fare clic su *Apri*.



4. Utilizzare le icone di spostamento alla sommità della finestra per scorrere il documento. Se il documento PDF è dotato di segnalibri è possibile accedervi nel pannello sinistro del visualizzatore.

## Ricerca di file nel computer

Per individuare file nel computer, fare clic su *Computer*, inserire i termini di ricerca nel campo *Ricerca*, quindi premere Invio. I risultati vengono visualizzati nella finestra di dialogo *Ricerca desktop*.



È possibile utilizzare gli elenchi dei risultati per aprire un file, inoltrare un messaggio via e-mail o visualizzarlo nel file manager. È sufficiente fare clic con il pulsante destro del mouse sulla voce nell'elenco dei risultati e selezionare l'opzione desiderata. Le opzioni disponibili per i vari elementi dipendono dal tipo di file. Fare clic sul file nell'elenco per visualizzare l'anteprima del file e le informazioni quali titolo, percorso e ultima data di modifica o di accesso.

Utilizzare *Ricerca* per limitare la ricerca ai file presenti in una posizione specifica, ad esempio la rubrica degli indirizzi, o le pagine Web, oppure per visualizzare solo un tipo particolare di file nell'elenco dei risultati. Il menu *Ordina* consente di ordinare le voci nell'elenco dei risultati in base al nome, l'importanza o la data dell'ultima modifica.

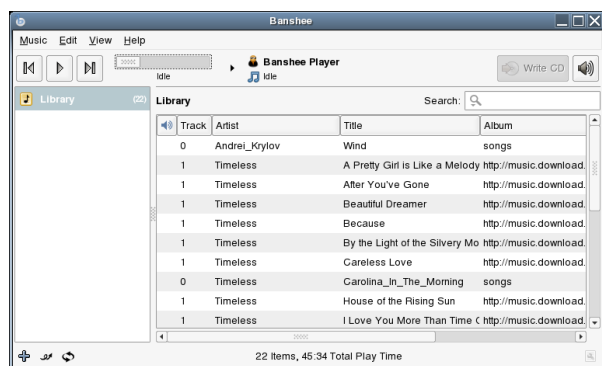
È anche possibile accedere alla ricerca sul desktop facendo clic su *Computer* → *Altre applicazioni* → *Sistema* → *Ricerca*.

## Gestione dei brani musicali

Utilizzare Helix Banshee per importare CD, sincronizzare la raccolta di brani audio su un iPod\* o su un altro lettore audio digitale, riprodurre directory di brani musicali da un iPod (o da un altro lettore audio digitale), creare sequenze brani con i brani della propria libreria, creare CD audio ed MP3 con i brani della propria libreria e sottoscrivere, scaricare e ascoltare i podcast preferiti. Helix Banshee supporta anche lo streaming audio tramite il plug-in Internet Radio.

Per aprire Banshee, fare clic su *Computer* → *Banshee Music Player* (*Lettore musicale Banshee*).

Alla prima apertura di Helix Banshee, fare clic su *OK* per accettare il contratto di licenza. Viene chiesto di importare musica. Selezionare l'origine da cui eseguire l'importazione, ad esempio una cartella locale, un file locale o la home directory, quindi fare clic su *Import Music Source* (*Importa origine audio*). Al termine dell'importazione la libreria viene visualizzata.



Per riprodurre un brano, è sufficiente selezionarlo nella libreria e fare clic sul pulsante di riproduzione (▶). I pulsanti presenti nell'angolo superiore sinistro consentono

inoltre (⏮ ⏪ ⏩ ⏭) di mettere in pausa un brano o di riprodurre quello precedente o successivo. Utilizzare il (🔊) per regolare il volume.

Helix Banshee dispone inoltre di un lettore CD integrato. Quando si inserisce un CD musicale, il relativo titolo viene visualizzato nel pannello a sinistra. Selezionare il titolo e fare clic sul *pulsante di riproduzione* per ascoltare l'intero CD.

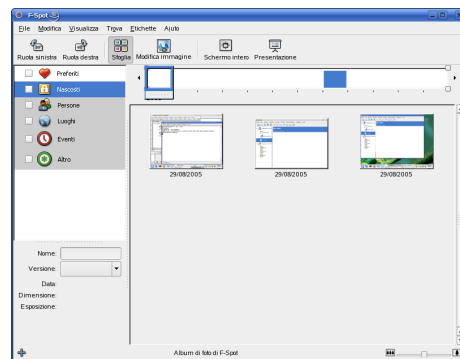
Per creare CD audio e MP3, selezionare i brani musicali desiderati e fare clic sul pulsante *Write CD* (*Scrivi CD*) situato nella parte superiore destra della schermata di Helix Banshee.

## Gestione della raccolta di immagini digitali

F-Spot è uno strumento di gestione della raccolta di immagini digitali concepito per il desktop GNOME. Esso consente di assegnare tag differenti alle immagini in modo da poterle classificare e offre diverse opzioni di modifica. È ad esempio possibile eliminare l'effetto occhi rossi, ritagliare l'immagine e regolare luminosità e colori. F-Spot supporta sedici tipi comuni di file, inclusi JPEG, GIF, TIFF, e RAW.

È possibile importare foto dal disco rigido, dalla fotocamera digitale o dall'iPod. È anche possibile usare F-Spot per creare CD fotografici, generare una raccolta di immagini per siti Web oppure esportare foto sugli account Flickr, 23, Picasa Web o SmugMug.

Per accedere a F-Spot, fare clic su *Computer* → *F-Spot Photo Browser*. Al primo avvio di F-Spot, è necessario indicare l'ubicazione delle immagini da importare per la raccolta. Se si dispone già di una raccolta di immagini memorizzate sul disco rigido, immettere il percorso della relativa directory ed eventualmente includere le sottocartelle. F-Spot importerà le immagini nel proprio database.



Le miniature delle immagini sono visualizzate nella parte destra della finestra, mentre le informazioni dettagliate relative all'immagine selezionata sono riportate a sinistra. Per default, le foto sono visualizzate in ordine cronologico decrescente, quindi le foto più recenti sono quelle riportate



per prime. È possibile ordinare le foto in ordine cronologico, oppure in ordine alfabetico inverso facendo clic su *View (Visualizza) → Reverse Order (Ordine inverso)*.

Una barra dei menu nella parte superiore della finestra fornisce l'accesso ai menu principali. Una barra degli strumenti, posta sotto, offre varie funzioni rappresentate da una corrispondente icona.

## Avvio di OpenOffice.org

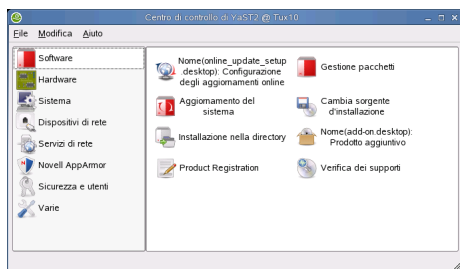
La suite OpenOffice.org offre un insieme completo di strumenti per l'ufficio tra cui un programma di elaborazione testi, un foglio di calcolo, un programma per le presentazioni, un programma per il disegno vettoriale e componenti per database. Dal momento che OpenOffice.org è disponibile per diversi sistemi operativi, è possibile utilizzare gli stessi dati su piattaforme diverse.

Per avviare OpenOffice.org, fare clic su *Computer → OpenOffice.org Writer*. Per creare un nuovo documento, fare clic su *File → Nuovo* quindi scegliere il tipo di documento da creare. Per aprire un documento esistente, fare clic su *Apri* quindi scegliere il file desiderato dal file system.

## Configurazione del sistema con YaST

Utilizzare il Centro di controllo YaST per modificare l'installazione e la configurazione dell'intero sistema. È richiesta l'autorizzazione di amministratore (`root`) per aprire YaST.

Per aprire YaST, fare clic su *Computer → More Applications (Altre applicazioni) → Sistema → &yast (Centro controllo YaST)* quindi digitare la password `root`. Se non si conosce la password `root`, contattare l'amministratore di sistema.



In &yast sono presenti diversi moduli da utilizzare per configurare le impostazioni del sistema. Questi moduli sono divisi nelle seguenti categorie:

**AppArmor:** utilizzare moduli di questa categoria per la configurazione del sistema di controllo degli accessi Novell AppArmor. Questa opzione è disponibile solo se è installato il modello *Novell AppArmor*.

**Hardware:** contiene moduli per la configurazione di componenti hardware quali monitor, tastiera, mouse, stampante e scanner.

**Varie:** il centro di controllo YaST dispone di diversi moduli che non possono essere classificati facilmente nei primi sei gruppi di moduli. I moduli di questa categoria possono essere utilizzati per operazioni quali la visualizzazione di file di registro e l'installazione di unità da un CD del produttore.

**Dispositivi di rete:** include moduli per la configurazione di dispositivi di rete quali schede di rete, ISDN, DSL o modem.

**Servizi di rete:** contiene moduli per servizi di rete e la configurazione di client quali LDAP e NFS.

**Security:** utilizzare questi moduli per la configurazione degli aspetti di sicurezza quali le opzioni del firewall e la creazione e la gestione di utenti e di gruppi.

**Software:** utilizzare i moduli di questa categoria per impostare le opzioni di installazione e gli aggiornamenti e per installare o rimuovere pacchetti di software.

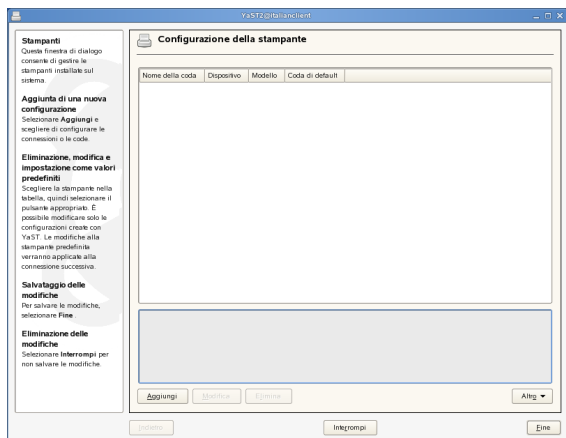
**Sistema:** utilizzare questi moduli per modificare le impostazioni del sistema quali la data, l'ora o la lingua e per eseguire task quali backup o ripristino file.

**Altro:** utilizzare i moduli di questa categoria per creare e amministrare computer virtuali. Questa opzione è disponibile solo se è installato il modello *Xen Virtuale Computer Host Server*.

## Gestione stampanti

Le stampanti possono essere collegate direttamente al sistema locale o tramite rete. Per utilizzare una stampante locale, assicurarsi che sia connessa la computer. Disconnettere il sistema prima di connettere una stampante non USB al sistema.

È possibile configurare le stampanti con YaST. Avviare YaST, quindi fare clic su *Hardware → Stampante* per aprire la finestra di configurazione della stampante principale. In base all'ambiente di rete o dal modello della stampante locale, YaST consente di configurare automaticamente la stampante. Se il rilevamento automatico non riesce, fare clic su *Aggiungi* nella finestra di dialogo *Configurazione della stampante* per avviare il workflow di configurazione manuale. Seguire le istruzioni nella guida in linea di YaST. Se non si è sicuri dell'opzione da selezionare e delle informazioni da immettere, rivolgersi all'amministratore di sistema.



Dopo la configurazione corretta del dispositivo di stampa, è possibile accedervi da qualsiasi applicazione.

&product comprende anche iPrint, che consente ai dipendenti mobili, ai partner aziendali e ai clienti di accedere a stampanti da diverse ubicazioni remote utilizzando le connessioni Internet esistenti. Che gli utenti lavorino in ufficio o da casa oppure che stiano partecipando a una riunione in un altro paese, iPrint consente loro di stampare i documenti in modo rapido, semplice e affidabile. Per installare il client iPrint, consultare *Installing the iPrint Linux Client* (Installazione client iPrint Linux) [<http://www.novell.com/documentation/sled10/iprint/data/bwajcld.html>] nella *Guida dell'utente di SuSE Linux Enterprise Desktop iPrint Client*.

È anche possibile usare il Centro di controllo GNOME per controllare e gestire i processi di stampa. Fare Clic Su *Computer* → *Centro di controllo* → *Stampanti*. È richiesta l'autorizzazione di amministratore (o `root`).

## Logout

Quando si desidera terminare la sessione, è possibile effettuare il logout e lasciare il sistema in esecuzione, riavviare il sistema o spegnere il computer.

## Esecuzione del logout o passaggio a un altro utente

Fare clic su *Computer* → *Logout*, quindi selezionare una delle seguenti opzioni:

**Logout:** esegue il logout dalla sessione corrente e torna alla schermata di login.

**Switch User (Cambia utente):** sospende la sessione consentendo a un altro utente di eseguire il login e di utilizzare il computer.

## Riavvio o arresto del computer

Fare clic su *Computer* → *Shutdown (Arresto)*, quindi selezionare una delle seguenti opzioni:

**Shutdown (Arresto):** esegue il logout della sessione corrente poi spegne il computer.

**Riavvia:** esegue il logout della sessione corrente poi riavvia il computer.

**Sleep (Inattività):** abilita una modalità di risparmio energetico da parte del computer. Lo stato della sessione viene comunque conservato, ivi incluse tutte le applicazioni in corso di svolgimento e tutti i documenti aperti.

**Hibernate (Ibernazione):** sospende la sessione, senza impiegare corrente fino al riavvio del computer. Lo stato della sessione viene comunque conservato, ivi incluse tutte le applicazioni in corso di svolgimento e tutti i documenti aperti.

## Ulteriori informazioni

La presente guida offre una breve introduzione al desktop GNOME e ad alcune applicazioni di base eseguite su di esso. Per ulteriori informazioni consultare la *GNOME User Guide* (*Guida dell'utente GNOME*) e gli altri manuali disponibili per SUSE Linux Enterprise all'indirizzo <http://www.novell.com/documentation/sled10> [<http://www.novell.com/documentation/sled10>] oppure nel sistema installato nella directory `/usr/share/doc/manual`.

**Novell**



Copyright © 2006 Novell, Inc. Tutti i diritti riservati. È vietato riprodurre, fotocopiare, memorizzare su un sistema di recupero o trasmettere la presente pubblicazione senza l'espresso consenso scritto dell'editore. Novell è un marchio registrato di Novell, Inc. negli Stati Uniti e in altri Paesi. Tutti i marchi di fabbrica di terze parti appartengono ai rispettivi proprietari. Il simbolo del marchio di fabbrica (®, TM, e così via) indica un marchio di fabbrica Novell; un asterisco (\*) indica un marchio di fabbrica di terze parti.

Creato da SUSE® con XSL-FO