

KDE 快速安裝

SUSE Linux Enterprise Desktop 10 SP2

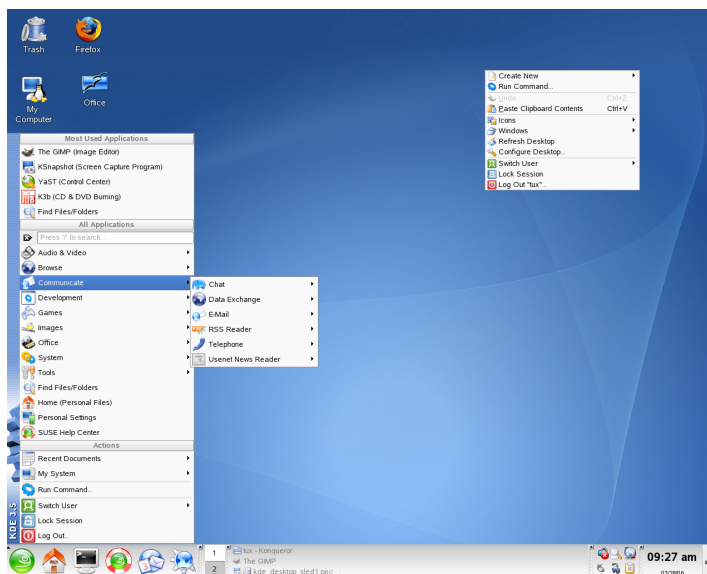
NOVELL® 快速入門卡 **

SUSE Linux Enterprise® 可提供 Linux* 使用者在處理每日工作時所需要的工具。它隨附的簡易圖形使用者介面 (KDE* 桌面) 可以和基本 Linux 系統進行溝通，進而存取和管理檔案、資料夾和程式。SUSE Linux Enterprise 提供的應用程式整合套件可滿足所有專業需求，足以執行企業環境中的各種工作。其中也包括 OpenOffice.org 套件，可用來編輯和儲存各種格式的檔案。由於此項辦公室套件適用於多種作業系統，因此您可以在不同電腦平台上使用相同的資料。

入門

通常系統會在啟動時，提示您輸入使用者名稱和密碼。如果您的系統不是由您自己完成安裝，請洽詢您的系統管理員，取得使用者名稱和密碼。

第一次登入 KDE 之後，您將會看到顯示下面基本元件的 KDE 桌面：



桌面圖示： 按一下桌面上的圖示，便可存取相關聯的程式或應用程式。在圖示上按一下滑鼠右鍵來開啟快顯功能表，便可移動、複製或執行圖示的其他功能。

桌面快顯功能表： 在桌面空白區域上按一下滑鼠右鍵來存取這種快顯功能表，便可建立類似檔案、資料夾或書籤等新物件，以及設定桌面外觀、執行應用程式，以及登出。

KDE 面板： 依預設，KDE 桌面的面板包含下列區域 (由左至右)：主功能表按鈕、快速啟動器、桌面預覽器、工作列和系統匣。您可以新增或是移除面板中的圖示，並可自定面板外觀和它在桌面上的位置。按一下最右邊的箭頭，便可隱藏面板。如果將滑鼠指標停在面板圖示上，就會顯示簡短的說明。

主功能表按鈕： 按下面板最左邊的圖示，便可存取指向系統中所有程式、工具和應用程式的功能表。功能導向的功能表結構能讓您輕鬆找到符合您所用途的應用程式，即使您不知道應用程式的名稱。

快速啟動器： 這種快速啟動器會包含一些指向常用程式、資料夾和功能的大型圖示，例如 Internet 瀏覽器、主目錄和線上說明中心。

桌面預覽器： 您可以在快速啟動器和工作列之間看到一個小預覽，其中顯示的是您的虛擬桌面。SUSE Linux Enterprise 可讓您在數個桌面上組織自己的程式和工作，這樣可將螢幕上排列的視窗數目減到最小 ("使用虛擬桌面")。若要在桌面之間切換，請按一下預覽器中的其中一個符號。

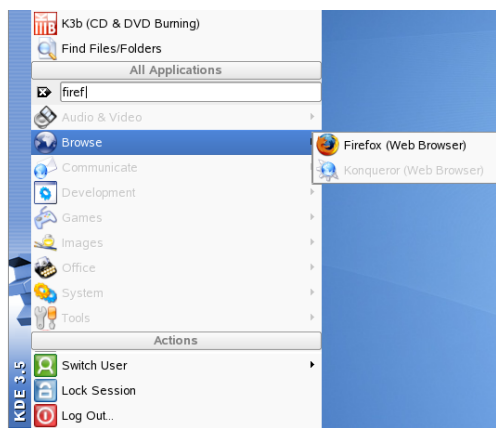
工作列： 根據預設，所有已啟動應用程式和開啟視窗都會顯示在工作列中，讓您不須顧慮目前作用中桌面是哪一個，都能夠存取任何應用程式。按一下便可開啟應用程式。按一下滑鼠右鍵，便可查看有關移動、還原或是視窗最小化等選項。

系統匣： 面板的最右邊會出現一些較小的圖示，其中包括可顯示時間和日期的系統時鐘、音量控制以及其他幾種輔助應用程式的圖示。

啟動程式

若要從 SUSE Linux Enterprise 執行程式，請按一下面板中的主功能表圖示，或是按 Alt + F1，便可開啟並瀏覽子功能表。按一下項目，便可啟動相對應的程式。

如果您已經知道應用程式的名稱，但不確定要如何從主功能表啟動該程式，請使用主功能表的搜尋功能。只要在搜尋欄位中輸入應用程式名稱的一部分即可，之後無需按 Enter 鍵。如果系統已安裝該應用程式，主功能表中就會以反白顯示可找到此應用程式的功能表結構。



自定您的桌面

您可以變更您的 KDE 桌面的外觀及行為，以符合您自己的個人品味及需求。

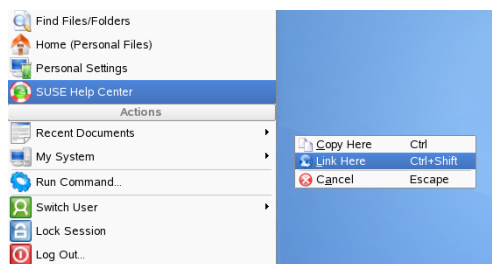
變更個別桌面項目

下文將舉例說明如何變更個別的桌面元件。

新增程式圖示至您的桌面

若要建立應用程式連結並將其放到桌面上，請依照下列步驟執行：

1. 按一下主功能表按鈕。
2. 瀏覽至所需程式。
3. 按一下滑鼠左鍵，接著將功能表項目拖曳到桌面，然後釋放滑鼠按鈕。
4. 從這時出現的快顯功能表中選取「連結至此」，便可將圖示放到所需位置。

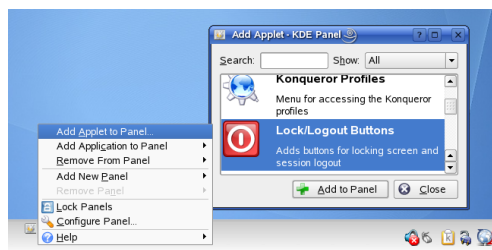


若要刪除桌面中的圖示，請在該程式圖示上按一下滑鼠右鍵，然後選取「移到垃圾筒」。

自定 KDE 面板

您可以根據個人偏好來新增、刪除或是移動圖示或是變更整體面板外觀，自定您自己的 KDE 面板。

1. 若要在面板新增或是移除圖示，請在面板的空白區域按一下滑鼠右鍵。這時會顯示快顯功能表。
2. 若要新增應用程式，請按一下「新增應用程式至面板」，然後從其中一個子功能表類別中選取所需要的應用程式。
3. 若要新增 applet (小程序)，請按一下「新增 applet 至面板」，然後在出現的對話方塊中選取所需的 applet。按一下「新增至面板」，將該 Applet 插入到面板。

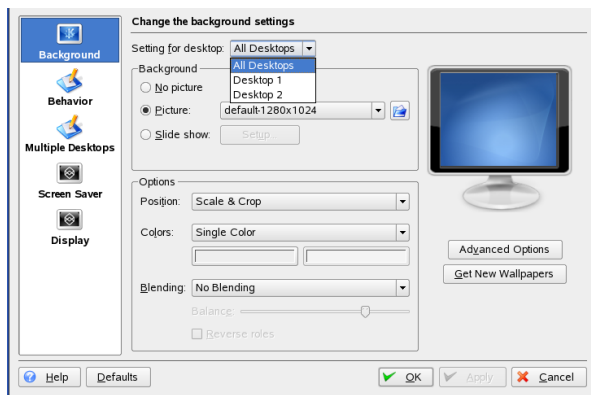


4. 若要從面板移除圖示，請選取「從面板中移除→應用程式」，或是「從面板中移除→applet」，然後選擇要移除的圖示。
5. 若要變更面板的整體外觀或是動作，請從快顯功能表選取「設定面板」。這時會出現設定對話方塊，提供您調整更細部的設定。

變更桌面背景

您可以變更桌面的背景色彩，也可以選取圖片來做為背景。因為 KDE 提供了虛擬桌面 (請參閱"使用虛擬桌面")，所以您可以將這些變更套用到其中一個或是全部的虛擬桌面。

1. 在桌面上的空白區域按一下滑鼠右鍵，並選取「設定桌面」。這時會出現設定對話方塊。



2. 在「桌面設定」中，選取應該要套用這些變更的虛擬桌面。
3. 如果您要使用不同圖片來做為背景，請按一下「圖片」，然後在清單中選取一張圖片。若要使用自定的圖片，請按一下清單下面的資料夾按鈕，然後從檔案系統中選取影像檔案。
4. 按一下「簡報投影片」，便可使用簡報投影片模式來顯示多個影像。
5. 如果您不希望背景上出現任何圖片，請按一下「沒有圖片」。
6. 從「選項」群組中，按一下「色彩」下面的左邊按鈕，選取背景要用的顏色。若要使用多彩背景，請將選項設定為「色彩」，而不要設定成「單色」，然後在下面右邊按鈕上按一下來選取第二種顏色。
7. 按一下「套用」，然後按一下「確定」來關閉設定對話方塊。

使用 KDE 控制中心

KDE 不只可以變更個別的桌面元件，還可以讓您高度個人化您的桌面。使用「KDE 控制中心」找出更多設定，調整桌面的整體外觀和動作。您也可以透過控制中心來變更字型、鍵盤和滑鼠設定、地區和語言設定與使用 Internet、網路時的適用參數，以及其他設定。

按一下「個人設定」，或是按 Alt + F2，然後輸入 kcontrol，便可從主功能表啟動「控制中心」。



側邊欄會針對不同類別，分別提供各自的設定子集合。若要創造各種可能效果，您只要按一下類別圖示，便可探索其中提供的可能功能。

如需所有類別的概觀，請切換至樹狀檢視。選取「檢視 → 模式 → 樹狀檢視」，便可變更檢視的方式。

按一下某項目，便會在右側顯示對應的設定。請依需要變更設定。任何變更均須等到您按一下「套用」後才會生效。按一下「預設值」，便可將頁面上的所有項目重設回預設值。您需要系統管理員（又稱為 root）權限才能在「控制中心」的某些區域中執行工作。

使用虛擬桌面

此桌面環境可以讓您組織幾個虛擬桌面的程式和工作。如果您經常同時執行許多程式，這項功能可以將桌面上排列的視窗數目減到最小。舉例來說，您可以使用一個桌面來執行電子郵件和行事曆功能，而使用不同桌面來執行文書處理或是圖形應用程式。

移動應用程式至虛擬桌面

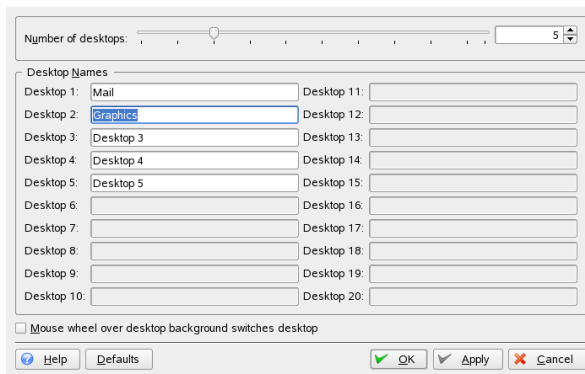
您可以在一個或是所有虛擬桌面上顯示執行中的應用程式，或是將其移到其他桌面。

1. 開啟應用程式。
2. 請用滑鼠右鍵按一下應用程式的標題列。
3. 按一下「移到桌面」。
4. 選取要在其上放置此應用程式的桌面。
5. 若要在桌面之間切換，請在面板的桌面預覽器內按一下所需要的桌面。

新增其他的虛擬桌面

有些使用者可能需要使用比預設數目還多的桌面。若要新增其他的桌面：

1. 請在面板的桌面預覽器上按一下滑鼠右鍵，然後選取「設定桌面」。這時會出現設定對話方塊，供您用來增加或是減少虛擬桌面的數目。您也可以變更預設的桌面名稱。



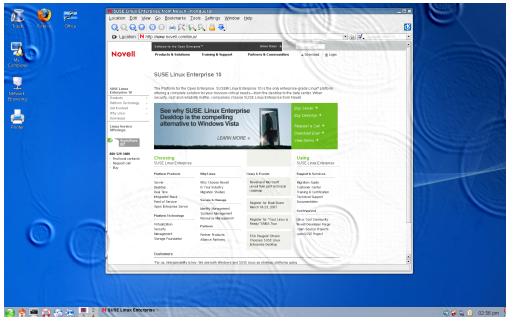
2. 按一下「確定」便會套用變更，並關閉此設定對話方塊。
3. 如果您希望桌面預覽器中顯示桌面名稱而不是數字，請在桌面預覽器上按一下滑鼠右鍵，然後選取「頁面巡覽選項 → 桌面名稱」。

使用 3D 桌面效果

如果您的電腦支援 Xgl，便可以使用各種圖形效果，例如：將桌面轉換為旋轉的 3D 立方體、啟用半透明或透明視窗、放大和縮小桌面螢幕，也可以使用其他諸如陰影、淡出和轉換的視窗效果。

若要啟用並使用 Xgl，您就必須達到硬體需求——特別是，您的圖形介面卡必須提供 3D 支援。當系統如 KDE 使用者指南所述來設定 Xgl 之後，您就可以使用下列效果：

- 讓您的各個虛擬桌面包覆著立方體，然後旋轉該立方體來前往其他虛擬桌面。使用 Ctrl + Alt + → 或 Ctrl + Alt + ← 旋轉立方體。
- 在虛擬桌面進行瀏覽，而不需要使用呼叫器以及選取要使用的項目。若要變更此面板外觀，請使用 Ctrl + Alt + ↓。若要捲動到目前桌面的左側或右側，請按住 Ctrl + Alt 並使用 → 和 ←。
- 縮放到桌面的特定部分。選取要放大的區域並在按住 Windows 按鍵時，按一下滑鼠右鍵。
- 將所有開啟的視窗顯示在一個虛擬桌面上，調整所有視窗的大小，讓所有視窗能一次容納到顯示器中。使用 Ctrl + Alt + ↑ 排列視窗按住 Ctrl + Alt 的同時，使用箭頭鍵決定焦點。
- 在桌面上建立虛擬雨滴並使用虛擬雨刷來清除雨滴。使用 Shift + F9 切換雨滴，使用 Shift + F8 切換雨刷。



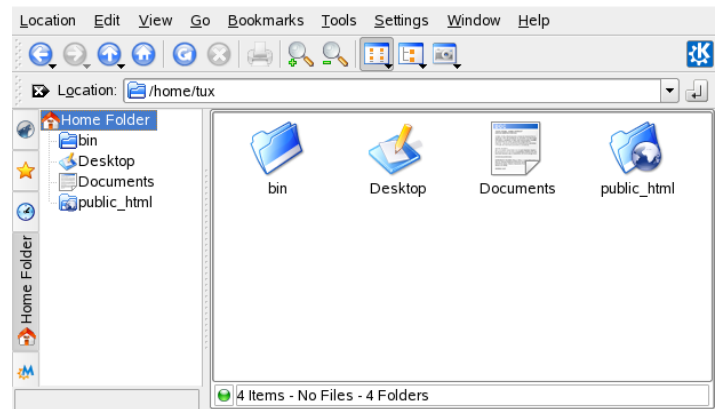
使用 Konqueror

Konqueror 綜合了網頁瀏覽器、檔案管理員、文件檢視程式以及影像檢視程式。它是檔案管理員，可讓您用來顯示、管理和建立檔案，以及透過您喜愛的一般方式來組織檔案系統。

在面板中按一下房屋圖示，以開啟 Konqueror 做為檔案管理員。Konqueror 會顯示您主目錄的內容。

Konqueror 主視窗

Konqueror 主視窗包含下列元件：



功能表列： 功能表列包含動作的功能表項目，例如複製、移動或刪除檔案、變更檢視、啟動其他工具、定義設定和取得協助。

工具列： 工具列可讓您快速存取常用的功能，而這些功能也可透過功能表存取。如果將滑鼠指標移至圖示上方，就會顯示簡短的說明。

位置列： 位置列可顯示目錄或檔案在您檔案系統中的路徑。您可以直接輸入目錄路徑，方法是在顯示欄位中輸入目錄或按一下其中一個目錄。按一下位置列左側包含白色 X 的黑色符號，便可刪除位置列的內容。輸入地址之後，按下 Enter。

導覽面板： 按 F9，便可在左邊隱藏或是顯示瀏覽面板。瀏覽面板會以樹狀檢視顯示您的資訊。按一下瀏覽面板左側索引標籤中的符號，即可決定您要查看的內容。如果將滑鼠指標停在圖示上，就會顯示簡短的說明。

顯示欄位： 顯示欄位會顯示所選目錄或檔案的內容。您可以在「檢視」功能表中，選擇不同檢視模式來顯示內容，例如「圖示檢視」、「樹狀檢視」或「詳細清單檢視」。如果您按一下檔案，Konqueror 會顯示內容預覽，或將檔案載入應用程式做進一步的處理。如果將滑鼠指示點放在檔案上，Konqueror 會顯示包含檔案詳細資訊的工具提示，例如擁有者、許可權或最後修改日期。

使用 Konqueror 管理檔案和資料夾

若要執行例如複製、移動或刪除檔案等動作，您對該動作所涉及的資料夾和檔案必須具有適當的權限。若要複製或移動檔案或資料夾，請執行下列步驟：

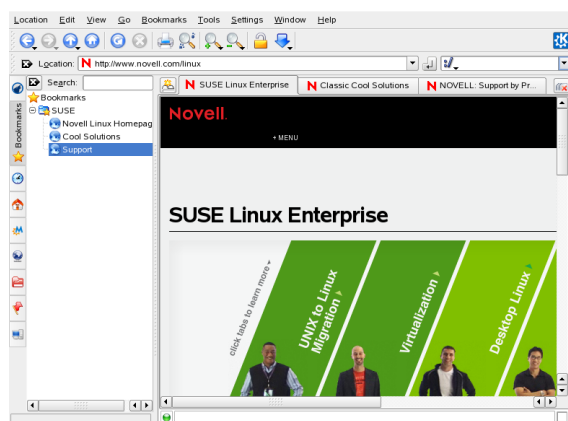
1. 若要在 Konqueror 中選取一個或多個檔案和資料夾，請按 Ctrl，然後按一下這些檔案。
2. 按一下滑鼠右鍵，並在快顯功能表中選取「複製」或「剪下」。
3. 瀏覽至要插入此物件的目的地資料夾。在目的地資料夾上按一下滑鼠右鍵，然後選取「貼上」。這樣便可複製或是移動指定的物件。

您也可以藉由拖放來複製或移動物件。在拖曳物件時，系統會詢問您要移動或是複製該物件。

若要刪除檔案或是資料夾，請在該物件上按一下滑鼠右鍵，然後從內容功能表上選取「移至垃圾筒」。這樣該物件就會移到可由您在必要時進行還原的垃圾筒中，或是永久刪除。

使用 Konqueror 來瀏覽網際網路

如果您要使用 Konqueror 做為網頁瀏覽器，只要在位置列中輸入 URL 便可進行瀏覽。就像 Firefox*，Konqueror 也具備標籤瀏覽方式。這表示您可以在背景下載網頁，然後同時讀取另一個網頁。若要從 Konqueror 開啟空白索引標籤，請按 Ctrl + Shift + N，然後輸入新的 URL。另一種方法是在目前顯示網站中的連結按一下滑鼠右鍵，然後選取「在新索引標籤中開啟」。用滑鼠右鍵按一下索引標籤，可存取其他索引標籤選項，例如重新載入、複製或關閉索引標籤。



您也可以為最愛的網站 (以及檔案和資料夾) 使用書籤。透過「書籤」功能表來新增和管理書籤。

使用 Firefox 來瀏覽網際網路

就像 Konqueror，SUSE Linux Enterprise 也包括 Firefox 網頁瀏覽器。若要啟動 Firefox，請按 Alt + F2，然後輸入 firefox。

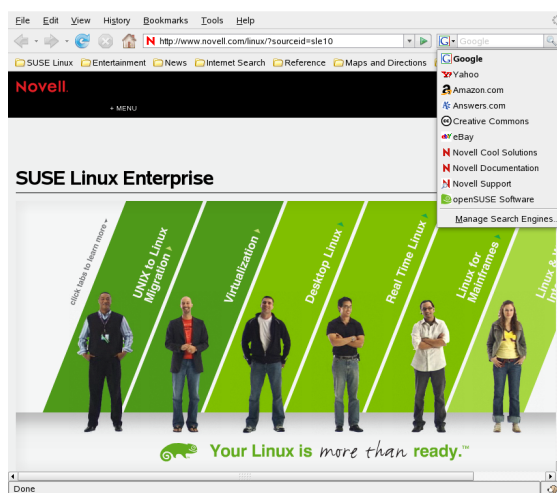
Firefox 結合了最新的網路技術，提供類似索引標籤瀏覽方式、封鎖快顯視窗，以及下載與影像管理等功能。它易於存取不同的搜尋引擎，讓您輕鬆尋找需要的資訊。在位置列中輸入 URL，以便啟動瀏覽功能。若要從 Firefox 開啟空白分頁，請按 Ctrl + T，然後輸入新的 URL。若要在新分頁中開啟連結，只要用滑鼠中鍵按一下連結即可。請在分頁上按一下滑鼠右鍵來存取其他分頁選項。您可以建立新分頁、重新載入某個分頁或所有現有的分頁，也可以關閉分頁。您也可以將索引標籤拖放到所需位置，變更它們的順序。

使用 Firefox 尋找資訊

Firefox 提供兩種不同的搜尋選項：您可以尋找 Web 上的資訊，也可以在目前的網頁上搜尋關鍵字。

1. 若要使用 Google* 引擎啟動 Web 搜尋，您只要在位置列右邊的整合式搜尋列中輸入搜尋關鍵字，然後按 Enter 即可。結果將顯示在這個視窗中。

2. 若要使用不同的搜尋引擎，請按一下搜尋列中的 G 圖示，開啟包含其他搜尋引擎的清單。

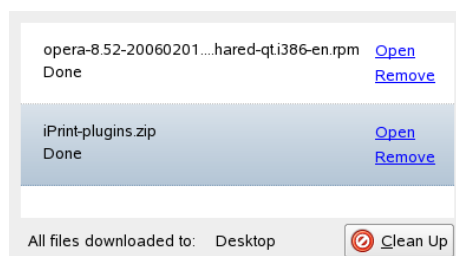


3. 按一下所需要的引擎，然後按 Enter，啟動搜尋。

若要在目前網頁中搜尋關鍵字，請按 Ctrl + F，在視窗底部開啟尋找列。在尋找列中輸入搜尋關鍵字，然後使用尋找列下面的按鈕朝不同方向搜尋內容，或者反白選取所有在內容中的找到結果。

從 Web 下載檔案

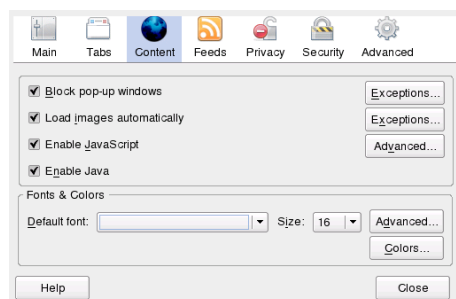
當您使用 Firefox 下載檔案時，系統會啟動「下載管理員」，並將這個檔案儲存到「優先設定」所設定的資料夾。根據預設，您的桌面就是所下載檔案的目的地資料夾。Firefox 會透過對話方塊顯示已完成的下載項目。



您可以從該位置直接開啟所下載的檔案。若要清除已下載檔案的歷程，請按一下「清理」。

設定 Firefox 優先設定

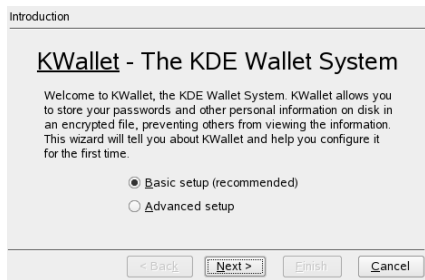
若要調整預設的下載資料夾，或是啟動或修改封鎖快顯功能，請按一下「編輯 → 優先設定」。



您也可以從這裡設定多種其他設定，例如外觀、語言、隱私權和分頁選項。您只要按一下這些圖示，就可以依據您的偏好設定每一頁的選項。按一下「關閉」，套用這些變更。

使用 KWallet 來管理密碼

當您第一次透過 KDE 應用程式選取此選項來記住密碼 (例如電子郵件帳戶)，系統就會預設啟動 KWallet 精靈。KWallet 屬於密碼管理工具，可以收集所有密碼，並將這些資訊儲存在加密檔案中。



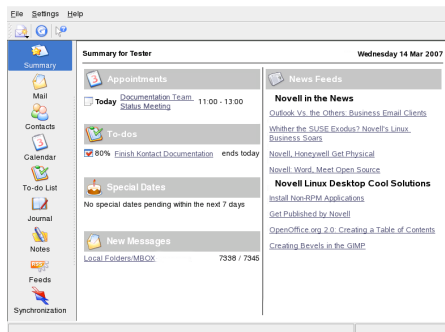
若要啟動 KWallet，請選取「基本設定」，然後按一下「下一步」。選取「是，我要使用 KDE Wallet 來儲存我的個人資訊」，然後輸入密碼。這是您要用來開啟 KWallet 的主要密碼。若是您忘記這個密碼，此份資訊將無法復原。按一下「完成」，便可關閉精靈。完成這項初始設定之後，您就可以隨時開啟您的 Wallet 來檢視、搜尋、刪除或是建立項目。您通常不需手動插入項目。KDE 會辨識資源是否需要驗證，而 KWallet 會自動啟動，並且提示您提供 KWallet 密碼。

電子郵件和行事曆

若要使用 SUSE Linux Enterprise 來讀取和管理您的郵件和約會，您可以將 Kontact 當作個人資訊管理工具 (PIM) 使用。Kontact 會將 KMail、KOrganizer 和 KAddressBook 等 KDE 應用程式整合到單一介面中。這讓您可以輕鬆存取您的電子郵件、行事曆、通訊錄和其他 PIM 功能。

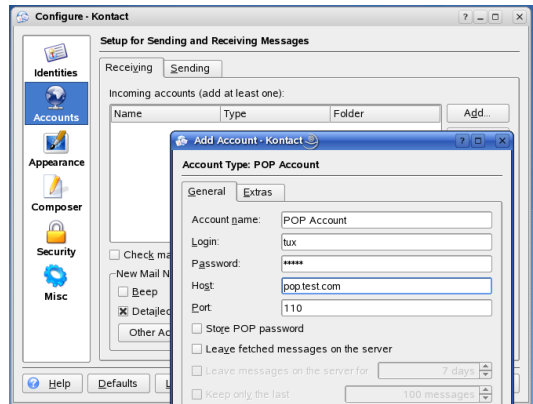
第一次開始使用 Kontact

若要啟動 Kontact，請按 Alt + F2，然後輸入 kontact。若要存取其中一種元件，請按一下左側邊欄中的相對應圖示。



在傳送或接收郵件之前，您必須先設定電子郵件帳戶。

1. 按一下「郵件」圖示，然後選取「設定 → 設定 KMail」。
2. 在組態對話方塊中，按一下「帳戶」。您可以在這裡設定外送和內送郵件的相關設定。
3. 對於內送郵件，請按一下「接收」索引標籤，然後按一下「新增」。選取適當的帳戶類型，然後在隨後出現的對話方塊中輸入詳細資訊。

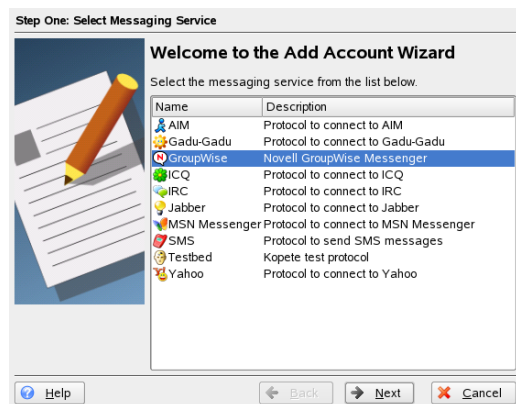


4. 在「傳送」索引標籤中，為外送郵件執行與上述步驟相似的設定過程。如果您不確定要選取哪些設定或項目，請洽詢您的網際網路服務提供者或系統管理員。

使用 Kopete 即時訊息

Kopete 為線上即時訊息應用程式，可允許多人連接至網際網路互相聊天。Kopete 目前可支援所有常用的傳訊協定，例如 AOL* Instant Messenger (AIM)、GroupWise® Messenger、ICQ、IRC、Jabber*、Lotus* Sametime、MSN、SMS 和 Yahoo!*。若要使用即時訊息 (IM) 功能，您必須先向提供 IM 服務的提供者註冊。

若要啟動 Kopete，請按 Alt + F2，然後輸入 kopete。第一次啟動 Kopete 時，系統會顯示設定精靈來協助您建立使用者設定檔。

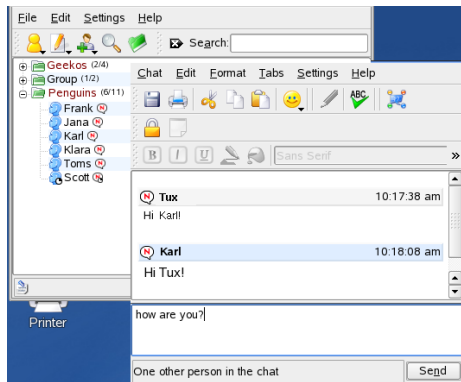


首先，請選取您已註冊的服務，然後按一下「繼續」。然後輸入您在註冊傳訊服務時所收到的使用者資料：使用者 ID、密碼，以及伺服器名稱和連接埠。按一下「完成」，以完成訊息帳戶的組態設定。

按一下「檔案 → 新增聯絡人」，便可新增聊天的聯絡人。這時系統會出現新的助理來協助建立聯絡人。不過，您必

須在線上且連接到所選取的訊息服務，才能將聯絡人加入清單。

若要開始聊天，請按一下目標聯絡人，然後在聊天視窗的下半部中輸入訊息。按 Enter 來傳送訊息。視窗的上半部會顯示已傳送和已接收的訊息。



啟動 OpenOffice.org

辦公室套裝軟體 OpenOffice.org 提供一組完整的辦公室工具，包括文書處理程式、試算表、簡報、向量繪圖和資料庫元件。因為 OpenOffice.org 適用於多種作業系統，所以您可以在不同電腦平台之間使用相同的資料。

若要啟動 OpenOffice.org，請按 Alt + F2 並輸入 `ooo`，或開啟主功能表並瀏覽至「辦公室套裝軟體」。若要建立新文件，請選取「檔案 → 新增」，然後選擇要建立的文件類型。若要開啟現有文件，請選取「開啟」，然後從檔案系統中選取適當的檔案。

檢視 PDF 檔案

需要跨平台共享或是列印的文件可以另存成 PDF (可攜式文件格式) 檔案，例如使用 OpenOffice.org 套件功能時。SUSE Linux Enterprise 隨附了數種 PDF 檢視器，例如 KPDF 和 Adobe* Acrobat* Reader。

若要存取 KPDF 或 Adobe* Acrobat* Reader：

1. 按一下主功能表按鈕。
2. 按一下「Office → 文件檢視器」。選取「Acrobat Reader」或「KPDF」，開啟您想用的 PDF 檢視器。或者，按 Alt + F2，然後輸入 `acroread` 或 `kpdf`。
3. 若要檢視 PDF 檔案，請按一下「檔案 → 開啟」。找出所需的 PDF 檔案，然後按一下「開啟」。
4. 使用視窗最上面或是最下面的瀏覽圖示來瀏覽整份文件。如果 PDF 文件提供書籤，您可以從檢視器的左邊面板存取這些書籤。

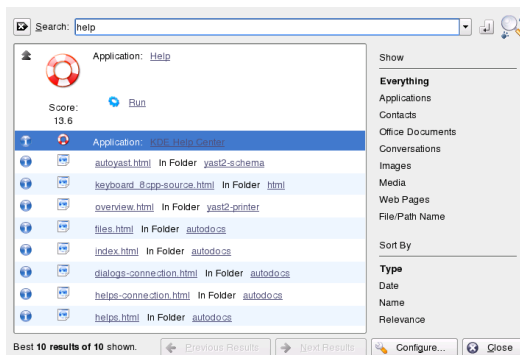
搜尋資料

KDE 提供超過一種可讓您在電腦或檔案系統中搜尋資料的應用程式。透過 Kerry，您可以輕鬆搜尋已由 Beagle® 建立索引的個人資訊空間 (通常是您的主目錄)。KFind 是另外一個選項。

使用 Kerry

您可以使用 Kerry 來尋找文件、電子郵件、網站歷程記錄、IM/ITC 對話、原始程式碼、影像、音樂檔案、應用程式，以及更多資料：

1. 按 Alt + F2 並輸入 `kerry` 以開啟「Kerry Beagle 搜尋」對話方塊。
2. 在「搜尋」中輸入搜尋字串。依照搜尋視窗中顯示的提示步驟輸入文字或片語，以及修改您的搜尋選項。
3. 按一下右欄中的項目，選取要搜尋的範圍。選取的項目會以反白顯示。
4. 按一下「輸入」圖示開始搜尋。結果將顯示在這個視窗中。使用每項結果的連結，便可透過檔案管理員直接開啟或是顯示其在檔案系統中的位置。



使用 KFind

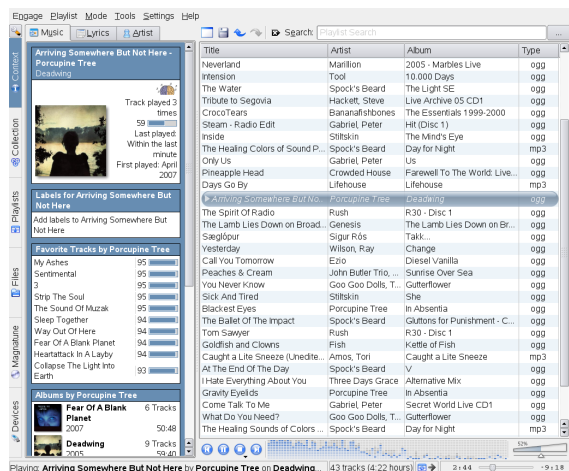
若要執行基本和進階的搜尋功能，請使用 KFind。按一下「尋找檔案/資料夾」或是按 Alt + F2，然後輸入 `kfind`，便可從主功能表啟動此項工具。

依名稱搜尋

若要以檔名 (或是檔名中的一部份) 作為搜尋關鍵字，請依照下列步驟執行：

1. 在「具名」輸入欄位中，輸入檔名或是檔名的一部分。使用類似星號 (*) 的萬用字元來代表檔名中的缺少字元。
2. 指定要在哪個資料夾中搜尋檔案。在「查看」中輸入資料夾路徑，或是按一下「瀏覽」來尋找該資料夾。
3. 若要搜尋子資料夾，請核取「包含子資料夾」。
4. 按一下「尋找」執行搜尋。結果會顯示在對話方塊的下半部。若要直接開啟結果，只要按一下該結果即可。用滑鼠右鍵按一下以便在內容功能表中選擇一個選項。

若要啟動 amaroK，請按 Alt + F2，然後輸入 amaroK。初次啟動時，amaroK 會啟動一個「初次啟動精靈」來定義資料夾，讓 amaroK 前往該資料夾尋找您的音樂檔案。



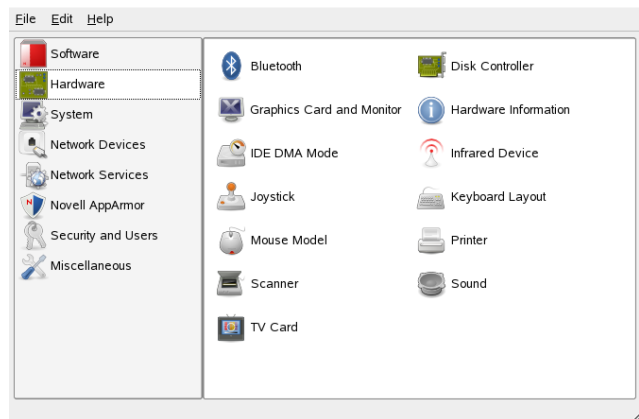
amaroK 的主視窗有一個左側邊欄可提供各種檢視：您的音樂收藏、內容瀏覽器、播放清單、檔案瀏覽器等。視窗的右半部可顯示目前的播放清單。只要將項目從任何側邊欄瀏覽器拖放到播放清單區域即可播放音樂。按兩下播放清單中的項目可播放。

如果音樂檔案已貼有適當的標籤 (至少包含演出者和專輯的資訊)，您就可以使用某些好用的 amaroK 功能。若要自動從 Amazon 擷取專輯封面影像，請選取「工具 → 封面管理員」，然後按一下「擷取缺少的封面」。下次播放此專輯的曲目時，您就會在內容瀏覽器以及螢幕顯示中看到封面。如需演出者的詳細資訊，請切換至側邊欄中的「內容」瀏覽器。按一下「演出者」索引標籤可讓 amaroK 搜尋 Wikipedia 上的合適文章，然後在內容瀏覽器上顯示該文章。若要檢視某曲目的歌詞，請按一下「歌詞」索引標籤開始搜尋並顯示結果。

若要設定使用其他引擎 (或 amaroK 其他的各種功能)，請選取「設定 → 設定 amaroK」。

使用 YaST 設定您的系統

「KDE 控制中心」只能用來設定 KDE 桌面，但您可以使用 YaST 來變更整體系統的安裝和設定。因此，您必須具備管理員 (root) 權限才可以開啟 YaST。



YaST 包含各種可以調整系統設定的模組。這些模組分為下列幾種類型：

軟體： 這類模組可用來設定安裝和更新的特定選項，以及用來安裝或是移除軟體套件。

硬體： 這類模組可以用來設定電腦硬體，例如監視器、鍵盤、滑鼠、印表機或掃描器。

系統： 這類模組可以用來變更例如日期、時間或語言等系統設定，以及用來執行類似備份或是還原檔案等任務。

網路設備： 這類模組可以用來設定像是網路卡、ISDN、DSL 或是數據機等網路設備。

網路服務： 這類模組可以用來提供網路服務，以及用來設定類似 LDAP 和 NFS 等用戶端。

Novell AppArmor： 這類模組可用來設定 Novell AppArmor 應用程式安全性系統。

安全性與使用者： 這類模組可用來設定例如防火牆選項的安全性功能，以及用來建立和管理使用者和群組。

其他： 存放數種無法簡單歸類到前六種模組群組中的模組。例如，您可以檢視記錄檔，讀取版本說明以及透過廠商 CD 來安裝驅動程式。

若要啟動 YaST，請按 Alt + F2，然後輸入 yast。這時會開啟對話方塊，讓您在其中輸入 root 密碼。YaST 模組會提供整合式的線上說明內容。

管理印表機

印表機可以連接到本地系統上，或透過網路來存取。若要使用本地印表機，請確定印表機已經連接到機器上。先關閉系統，再將非 USB 印表機連接到您的系統。

您可以透過 YaST 來設定印表機。啟動 YaST，然後在 YaST 控制中心選取「硬體 → 印表機」。這樣就會開啟主要的印表機組態視窗。如果無法自動偵測列印設備，請按一下「印表機組態」對話方塊中的「新增」，啟動手動組態工作流程。請依照 YaST 線上說明的指示執行。如果您不確定要選擇的選項以及要輸入的資訊，請詢問系統管理員。

正確設定印表機設備之後，您便可以從任何應用程式為它進行定位。

登出

當使用完電腦後，您可以登出讓系統繼續執行、重新啟動或關閉電腦。按下面板中的主功能按鈕，然後選取「登出」。如果要讓系統繼續執行，請在開啟的對話方塊中按一下「結束目前會期」。否則，請按一下「關閉電腦」。

如需更多資訊

這份指南是提供 KDE 桌面和執行其中幾種重要應用程式的簡介。若需瞭解更多資訊，請參閱 *KDE 使用者指南* 以及 SUSE Linux Enterprise 的其他可用手冊，位於 <http://www>

.novell.com/documentation/sled10/ 或已安裝系統的 /usr/share/doc/manual 目錄下。

法律事項

版權所有 © 2006-2008 Novell, Inc. 保留所有權利。本出版品任何部分均不得在沒有出版者署名的書面同意下，進行

任何重製、複印、存於可取回系統或傳輸的動作。如需 Novell 商標之相關資訊，請參閱 Novell 商標和服務標誌清單 [<http://www.novell.com/company/legal/trademarks/tmlist.html>]。所有的協力廠商商標均為其各別擁有廠商的財產。商標符號 (®、™ 等)代表 Novell 的商標；星號 (*) 代表協力廠商的商標。

