

# KDE Beknopte Handleiding

## SUSE Linux Enterprise Desktop 10 SP2

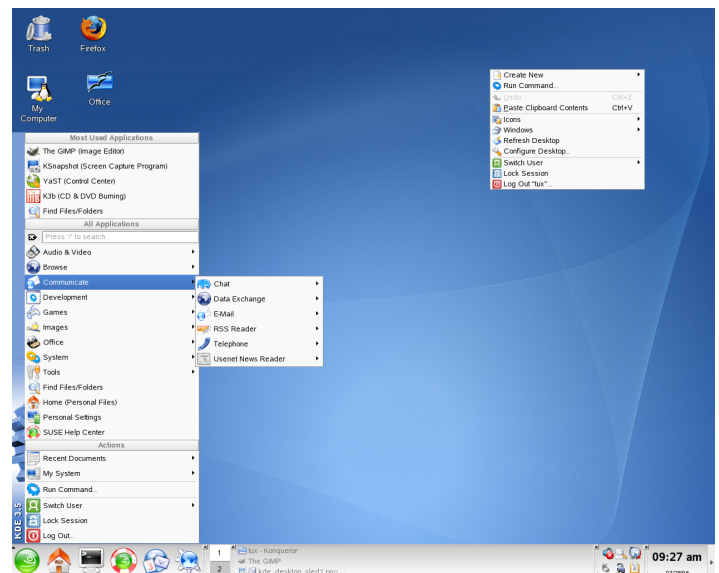
NOVELL® BEKNOPTE HANDLEIDING

SUSE Linux Enterprise® biedt alle hulpmiddelen die Linux\*-gebruikers tijdens hun dagelijkse bezigheden nodig hebben. Het wordt geleverd met een gebruiksvriendelijke gebruikersinterface (KDE\*-bureaublad) die met het onderliggende Linux-systeem communiceert om bestanden, mappen en programma's te openen en beheren. SUSE Linux Enterprise biedt een geïntegreerd pakket van toepassingen die voldoen aan alle professionele eisen aan de uitvoering van zakelijke taken. Ook de OpenOffice.org-suite is in het pakket opgenomen. Hiermee kunt u bestanden in een aantal indelingen bewerken en opslaan. De kantoor suite is verkrijgbaar voor verschillende besturingssystemen, zodat u dezelfde gegevens op verschillende platforms kunt gebruiken.

### Aan de slag

Bij het opstarten van uw systeem wordt u doorgaans gevraagd uw gebruikersnaam en wachtwoord op te geven. Neem contact op met de systeembeheerder voor uw gebruikersnaam en wachtwoord als u het systeem niet zelf hebt geïnstalleerd.

Na uw eerste aanmelding op KDE ziet u het KDE-bureaublad met de volgende basiselementen:



**Bureaubladpictogrammen:** Klik op een pictogram op het bureaublad om het betreffende programma of de betreffende toepassing te openen. Klik met de rechtermuisknop om een contextmenu te openen en het pictogram te verplaatsen, kopiëren of andere functies uit te voeren.

**Contextmenu bureaublad:** Klik met de rechtermuisknop op een leeg gebied op het bureaublad. Het contextmenu

wordt geopend waarmee u nieuwe objecten zoals bestanden, mappen of favorieten kunt maken, het uiterlijk van het bureaublad kunt configureren, toepassingen kunt uitvoeren en u kunt afmelden.

**KDE-venster:** Het venster van uw KDE-bureaublad bestaat uit de volgende gebieden (van links naar rechts): hoofdmenuknop, snelstarter, voorbeeldweergave bureaublad, taakbalk en systeemvak. U kunt pictogrammen aan het venster toevoegen of eruit verwijderen. Ook kunt u het uiterlijk van het venster wijzigen, evenals de locatie op het bureaublad. Klik op de pijl helemaal rechts om het venster te verbergen. Als u de muisaanwijzer op een pictogram in het venster zet, verschijnt een beknopte omschrijving.

**Hoofdmenuknop:** Klik op het pictogram helemaal links in het venster. Er verschijnt een menu met alle programma's, hulpprogramma's en toepassingen op uw systeem. Dankzij de functiegerichte menustructuur is de juiste toepassing altijd makkelijk te vinden, ook als u de naam ervan niet weet.

**Snelstarter:** De snelstarter bevat enkele grotere pictogrammen. Dit zijn snelkoppelingen naar veelgebruikte programma's, mappen en functies, zoals een internetbrowser, uw startmap en het online Help Center.

**Voorbeeldweergave bureaublad:** Tussen de snelstarter en de taakbalk bevindt zich een miniatuur voorbeeldweergave van uw virtuele bureaubladen. Met SUSE Linux Enterprise kunt u uw programma's en taken op meerdere bureaubladen ordenen. Op deze manier hoeft u slechts een minimaal aantal vensters op het scherm te rangschikken (Gedeelte "Virtuele bureaubladen gebruiken"). Klik op een van de symbolen in de voorbeeldweergave om te wisselen tussen bureaubladen.

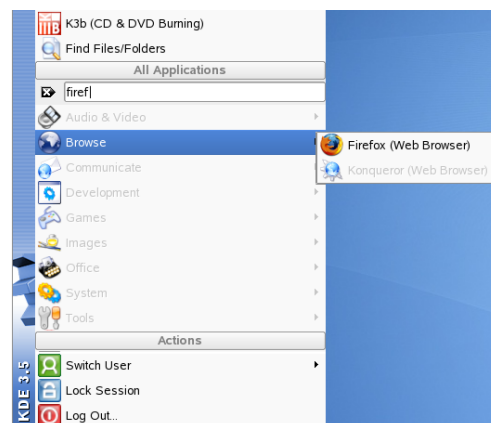
**Taakbalk:** Standaard worden alle gestarte toepassingen en open vensters op de taakbalk weergegeven, zodat u iedere toepassing kunt openen, ongeacht welk bureaublad actief is. Klik hierop om de toepassing te openen. Klik hierop met de rechtermuisknop voor opties voor het verplaatsen, herstellen of minimaliseren van het venster.

**Systeemvak:** Helemaal rechts in het venster worden enkele kleinere pictogrammen weergegeven, waaronder een systeemklok met tijd en datum, de volumeregeling en pictogrammen voor diverse hulptoepassingen.

## Programma's starten

Om een programma in SUSE Linux Enterprise uit te voeren, klikt u op het hoofdmenu-pictogram in het venster of drukt u op **Alt + F1** om het te openen en door de submenu's te bladeren. Klik op een item om het betreffende programma te starten.

Als u de naam van een toepassing kent maar niet weet hoe u het vanuit het hoofdmenu kunt starten, kunt u de zoekfunctie van het hoofdmenu gebruiken. U hoeft in het zoekveld slechts een deel van de toepassingsnaam in te voeren, zonder op **Enter** te drukken. Als de toepassing op uw systeem is geïnstalleerd, wordt de menustructuur naar die toepassing in het hoofdmenu gemarkeerd.



## Uw bureaublad aanpassen

U kunt het uiterlijk en gedrag van uw KDE-bureaublad aanpassen aan uw persoonlijke smaak en behoeften.

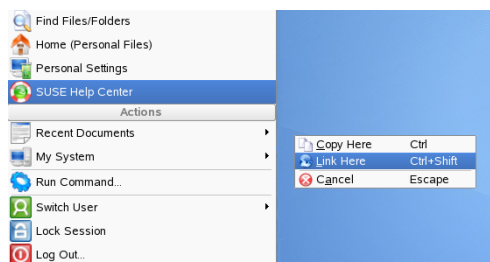
## Afzonderlijke bureaublad-elementen wijzigen

Hierna volgen enkele voorbeelden van de manier waarop afzonderlijke bureaublad-elementen kunnen worden gewijzigd.

### *Programmapictogrammen aan uw bureaublad toevoegen*

Ga als volgt te werk om een koppeling naar een toepassing te maken en op het bureaublad te plaatsen:

1. Klik op de knop voor het hoofdmenu.
2. Blader naar het gewenste programma.
3. Klik met de linkermuisknop op het menu-item, sleep het naar het bureaublad en laat de muisknop los.
4. Selecteer *Hier koppelen* in het contextmenu en zet het pictogram op de gewenste plek.

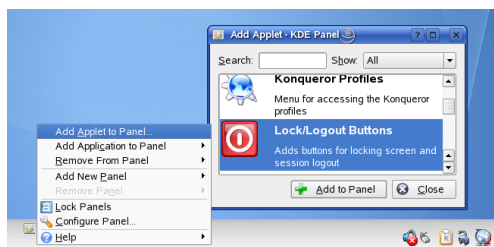


Om een pictogram van uw bureaublad te verwijderen, klikt u met de rechtermuisknop op het programmapictogram en selecteert u de optie *Naar prullenbak verplaatsen*.

### *Het KDE-deelvenster aanpassen*

U kunt het KDE-deelvenster naar wens aanpassen door pictogrammen toe te voegen, te verwijderen of te verplaatsen of door het algemene uiterlijk van het venster te wijzigen.

1. Om pictogrammen aan het deelvenster toe te voegen of eruit te verwijderen, klikt u met de rechtermuisknop op een leeg gedeelte in het deelvenster. Een contextmenu verschijnt.
2. Om een toepassing toe te voegen, klikt u op *Toepassing aan venster toevoegen* en selecteert u de gewenste toepassing uit een van de categorieën in het submenu.
3. Om een applet (mini-programma) toe te voegen, klikt u op *Applet aan venster toevoegen* en selecteert u de gewenste applet in het dialoogvenster. Klik op *Aan venster toevoegen* om de applet in te voegen in het venster.

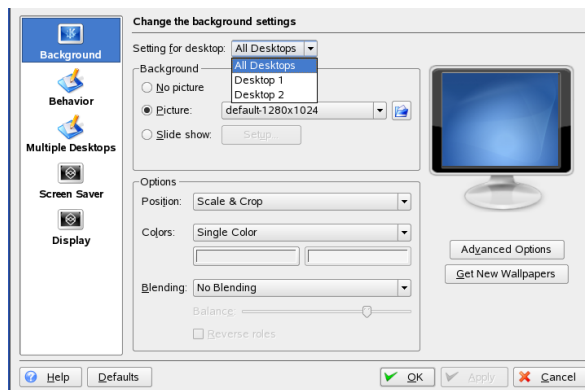


4. Om pictogrammen uit het venster te verwijderen, selecteert u *Uit venster verwijderen* → *Toepassingen* of *Uit venster verwijderen* → *Applet* en selecteert u het pictogram dat u wilt verwijderen.
5. Om het uiterlijk of gedrag van het venster te wijzigen, selecteert u *Venster configureren* in het contextmenu. Er verschijnt een configuratiedialoog waarin u meer instellingen kunt aanpassen.

#### Achtergrondinstellingen voor bureaublad wijzigen

U kunt de achtergrondkleuren van het bureaublad wijzigen of een afbeelding selecteren als achtergrond. KDE biedt virtuele bureaubladen (zie Gedeelte "Virtuele bureaubladen gebruiken"), dus u kunt deze wijzigingen toepassen op een of al uw virtuele bureaubladen.

1. Klik met de rechtermuisknop op een leeg gedeelte van het bureaublad en selecteer *Bureaublad configureren*. Er verschijnt een configuratiedialoog.



2. Selecteer in *Instellingen voor bureaublad* de virtuele bureaubladen waarop de wijzigingen moeten worden toegepast.
3. Als u een andere afbeelding als achtergrond wilt gebruiken, klikt u op *Afbeelding* en selecteert u een van de afbeeldingen in de lijst. Als u een andere afbeelding wilt gebruiken, klikt u op de mapknop onder de lijst en selecteert u een afbeeldingsbestand in het bestandssysteem.
4. Klik op *Diavoorstelling* als u meerdere afbeeldingen in een diavoorstelling wilt bekijken.
5. Als u geen afbeelding als achtergrond wilt, klikt u op *Geen afbeelding*.
6. Klik in de groep *Opties* op de linkerknop onder *Kleuren* om de achtergrondkleur te selecteren. Als u een achtergrond met meerdere kleuren wilt, stelt u *Kleuren* in op een andere optie dan *Eén kleur* en klikt u op de rechterknop onderin om een tweede kleur te selecteren.
7. Klik op *Toepassen* en *OK* om de configuratiedialoog te sluiten.

### Het KDE-besturingscentrum

U kunt met KDE niet alleen afzonderlijke elementen van bureaubladen wijzigen, maar het bureaublad ook tot op grote hoogte personaliseren. In het KDE-besturingscentrum vindt u meer instellingen om uiterlijk en gedrag van het bureaublad aan te passen. U kunt er ook lettertypen wijzigen, alsmede de toetsenbord- en muisconfiguratie, regionale en taalinstellingen, parameters voor uw internet- en netwerkgebruik en meer.

U start het besturingscentrum op vanuit het hoofdmenu door *Persoonlijke instellingen* te selecteren of op **Alt + F2** te drukken en `kcontrol` in te voeren.



In de zijbalk vindt u diverse categorieën met elk een reeks instellingen. Om een indruk van de talloze mogelijkheden te krijgen, klikt u op het pictogram van een categorie en bekijkt u de aangeboden mogelijkheden.

Voor een overzicht van alle categorieën schakelt u over naar een boomstructuurweergave. Wijzig de weergave door *Weergave* → *Modus* → *Boomstructuurweergave* te selecteren.

Als u op een item klikt, worden rechts de bijbehorende instellingen getoond. Wijzig de instellingen naar wens. Wijzigingen worden pas van kracht als u op *Toepassen* klikt. Als u alle items op de pagina naar de standaardwaarden wilt terugzetten, klikt u op *Standaard*. In sommige gebieden van het besturingscentrum zijn systeembeheerdersmachtigingen (ook bekend als `root`) nodig om taken uit te voeren.

## Virtuele bureaubladen gebruiken

Op het bureaublad kunt u uw programma's ordenen en taken uitvoeren op meerdere virtuele bureaubladen. Als u vaak veel programma's tegelijk uitvoert, wordt hierdoor het aantal vensters dat u op het beeldscherm moet ordenen, tot een minimum beperkt. U kunt bijvoorbeeld het ene bureaublad gebruiken voor e-mail en een ander voor tekstverwerking of grafische toepassingen.

### Een toepassing naar een virtueel bureaublad verplaatsen

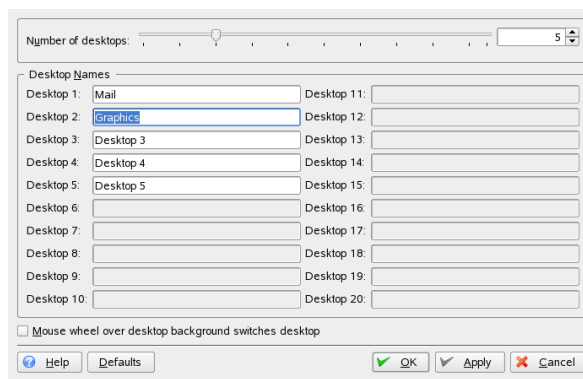
U kunt een actieve toepassing weergeven op elk virtueel bureaublad of deze verplaatsen naar andere bureaubladen.

1. Open de toepassing.
2. Klik met de rechtermuisknop op de titelbalk van de toepassing.
3. Klik op *Naar bureaublad*.
4. Selecteer het bureaublad waarop u de toepassing wilt plaatsen.
5. U kunt tussen bureaubladen schakelen door te klikken op het gewenste bureaublad in de voorbeeldweergave in het venster.

## Meer virtuele bureaubladen toevoegen

Sommige gebruikers hebben meer bureaubladen nodig dan standaard worden aangeboden. Ga als volgt te werk om meer bureaubladen toe te voegen:

1. Klik met de rechtermuisknop op de voorbeeldweergave in het venster en selecteer *Bureaubladen configureren*. Er verschijnt een configuratiedialog waarin u het aantal virtuele bureaubladen kunt verhogen. U kunt ook de standaardnamen van de bureaubladen wijzigen.



2. Klik op *OK* om de wijzigingen toe te passen en de configuratiedialog te sluiten.
3. Als u de namen van de bureaubladen in de voorbeeldweergave wilt wijzigen in plaats van het aantal bureaubladen, klikt u met de rechtermuisknop op de voorbeeldweergave en selecteert u *Pager-opties* → *Naam bureaublad*.

## 3D-effecten op bureaublad gebruiken

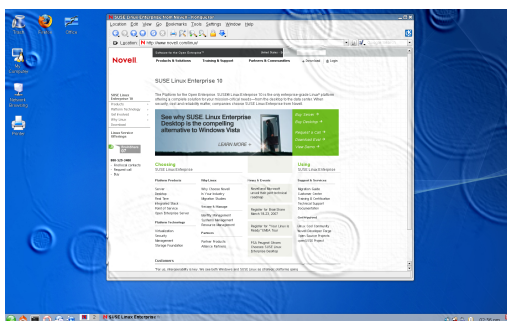
Als uw computer Xgl ondersteunt, kunt u grafische effecten gebruiken, zoals het veranderen van uw bureaublad in een ronddraaiende 3D-kubus, doorschijnende of doorzichtige vensters, in- en uitzoomen op het bureaubladscherm en andere venstereffecten, zoals schaduwen, vervaging en transformaties.

Xgl kan alleen worden geactiveerd en gebruikt als aan bepaalde hardware-eisen is voldaan. Met name moet uw grafische adapter 3D ondersteunen. Als uw systeem voor Xgl is geconfigureerd als omschreven in *KDE Gebruikershandleiding*, zijn de volgende effecten beschikbaar:

- Wikkel uw virtuele bureaubladen om een kubus en draai de kubus als u naar een ander virtueel bureaublad wilt gaan. Draai de kubus met `Ctrl + Alt + →` of `Ctrl + Alt + ←`.
- U kunt de beschikbare virtuele bureaubladen bekijken zonder de pager te gebruiken. Selecteer het bureaublad dat u wilt gebruiken. Met `Ctrl + Alt + ↓` kunt u overschakelen naar deze paneelweergave. Houd `Ctrl + Alt` ingedrukt en gebruik `→` en `←` om naar een

bureaublad dat zich links of rechts van het huidige bureaublad bevindt te bladeren.

- U kunt inzoomen op bepaalde onderdelen van het bureaublad. Selecteer het gebied dat u wilt vergroten en klik met de rechtermuisknop, met de toets **Vensters** ingedrukt.
- U kunt alle vensters die open zijn weergeven op een virtueel bureaublad, alsof ze op grootte zijn gemaakt om allemaal tegelijk op het display te passen. U kunt de vensters rangschikken met **Ctrl + Alt + ↑**. Houd **Ctrl + Alt** ingedrukt en bepaal de focus met de pijltoetsen.
- U kunt virtuele regendruppels op uw bureaublad maken en ze met een virtuele ruitenwisser wegvegen. Activeer de regendruppels met **Shift + F9** en activeer de ruitenwisser met **Shift + F8**.



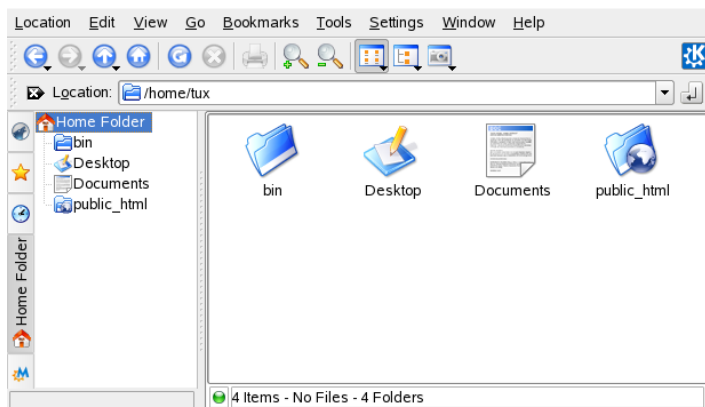
## Konqueror gebruiken

Konqueror is een internetbrowser, bestandsbeheerder en document- en afbeeldingsweergaveprogramma in één. Als bestandsbeheerder kunt u er bestanden mee weergeven, beheren en aanmaken en kunt u uw bestandssysteem op elke gewenste manier ordenen.

U start Konqueror als bestandsbeheerder door op het huispictogram in het venster te klikken. Konqueror geeft de inhoud van uw home directory weer.

## Hoofdvenster Konqueror

Het hoofdvenster van Konqueror bevat de volgende elementen:



**Menubalk:** De menubalk bevat menu-items voor bijvoorbeeld het kopiëren, verplaatsen of verwijderen van bestanden, het wijzigen van de weergave, het opstarten van andere hulpmiddelen, het definiëren van instellingen en het inschakelen van hulp.

**Werkbalk:** De werkbalk biedt snel toegang tot veelgebruikte functies die ook via het menu kunnen worden opgeroepen. Als u met de muisaanwijzer over een pictogram beweegt, verschijnt een korte omschrijving.

**Zoekbalk:** De zoekbalk toont het pad naar uw directory of bestand in uw bestandssysteem. U kunt een pad naar een directory direct invoeren of door op een van de directory's in het weergaveveld te klikken. Verwijder de inhoud van de zoekbalk door op het zwarte symbool met de witte X aan de linkerkant te klikken. Als u een adres hebt ingevoerd, drukt u op **Enter**.

**Navigatievenster:** Met **F9** verbergt en toont u het navigatievenster aan de linkerkant. Het navigatievenster geeft de informatie weer in een boomstructuur. U kunt bepalen welke inhoud u te zien krijgt door te klikken op een van de symbolen op het tabblad links van het navigatievenster. Als u de muisaanwijzer over een pictogram beweegt, verschijnt een korte omschrijving.

**Weergaveveld:** Het weergaveveld toont de inhoud van de geselecteerde directory of het geselecteerde bestand. In het menu *Beeld* kunt u kiezen uit verschillende weergavemodi om de inhoud weer te geven, zoals de *Pictogramweergave*, *Boomstructuur* of *Gedetailleerde weergave*. Als u op een bestand klikt, wordt er in Konqueror een voorbeeld weergegeven van de inhoud of wordt het bestand in een toepassing geladen zodat het verder kan worden bewerkt. Als u de muisaanwijzer over een bestand beweegt, toont Konqueror knopinformatie met detailgegevens over het bestand, zoals eigenaar, machtigingen of laatste wijzigingsdatum.

## Bestanden en mappen beheren met Konqueror

Voor handelingen als het kopiëren, verplaatsen of verwijderen van bestanden hebt u de juiste machtigingen voor de betreffende mappen en bestanden nodig. Ga als volgt te werk om een bestand of map te kopiëren of verplaatsen:

1. Selecteer een of meer bestanden of mappen in Konqueror door op **Ctrl** te drukken en op de bestanden te klikken.
2. Klik met de rechtermuisknop en selecteer *Kopiëren* of *Knippen* in het contextmenu.
3. Ga naar de doelmap waar het object moet worden geplaatst. Klik met de rechtermuisknop op de doelmap en selecteer *Plakken*. Het object wordt naar deze map gekopieerd of verplaatst.

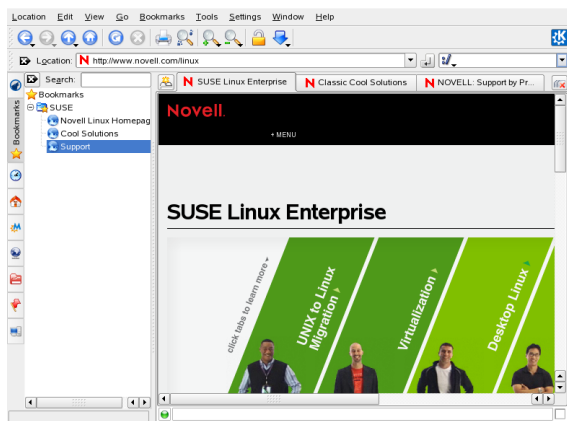


U kunt objecten ook kopiëren of verplaatsen door ze te slepen en neer te zetten. Als u het object neerzet, wordt u gevraagd of u het wilt verplaatsen of kopiëren.

Als u een bestand of map wilt verwijderen, klikt u met de rechtermuisknop op het object en selecteert u *Naar prullenbak verplaatsen* in het contextmenu. Het object wordt verplaatst naar de prullenbak, waar u het indien gewenst kunt herstellen of definitief verwijderen.

## Surfen op internet met Konqueror

Om Konqueror als webbrowser te gebruiken, hoeft u slechts een URL op de zoekbalk in te voeren. Net als met Firefox\* kunt u met Konqueror surfen met behulp van tabbladen. Dit betekent dat u de ene pagina op de achtergrond kunt laden terwijl u een andere aan het lezen bent. U opent een leeg tabblad in Konqueror door op **Ctrl + Shift + N** te drukken en een nieuwe URL in te voeren. U kunt ook met de rechtermuisknop op een koppeling klikken binnen een website die op dat moment wordt weergegeven en *Openen op nieuw tabblad* selecteren. Klik met de rechtermuisknop op een tabblad voor meer opties, zoals het opnieuw laden, dupliceren of afsluiten van het tabblad.



U kunt ook bladwijzers gebruiken voor uw favoriete websites (en ook voor bestanden en mappen). U kunt bladwijzers toevoegen en beheren met het menu *Bladwijzers*.

## Surfen op internet met Firefox

SUSE Linux Enterprise bevat niet alleen Konqueror, maar ook de webbrowser Firefox. Om Firefox te starten drukt u op **Alt + F2** en voert u `firefox` in.

Met functies als surfen met tabbladen, pop-upblokkering en download- en afbeeldingsbeheer komen de nieuwste webtechnologieën samen in Firefox. Met Firefox hebt u snel en gemakkelijk toegang tot diverse zoekmachines zodat u snel bij de gewenste informatie komt. Voer een URL in op de zoekbalk om te beginnen met surfen. U opent een leeg tabblad in Firefox door op **Ctrl + T** te drukken en een nieuwe URL in te voeren. U opent een koppeling op een nieuw tabblad door met de middelste muisknop op de koppeling te klikken. Klik met de rechtermuisknop op het

tabblad om nog meer tabbladopties te openen. U kunt een nieuw tabblad maken, één of alle bestaande tabbladen opnieuw laden of deze sluiten. U kunt ook de volgorde van de tabbladen wijzigen door deze naar de gewenste plaats te slepen.

## Informatie zoeken met Firefox

Firefox biedt twee soorten zoekopties: u kunt informatie zoeken op het web of de huidige webpagina doorzoeken op trefwoorden.

1. Om op het web te zoeken met de zoekmachine van Google\*, hoeft u slechts uw zoekwoorden in te voeren op de geïntegreerde zoekbalk rechts van de standaard zoekbalk en op **Enter** te drukken. De resultaten verschijnen in het venster.
2. Als u een andere zoekmachine wilt gebruiken, klikt u in de zoekbalk op het pictogram G om een lijst met zoekmachines te openen.

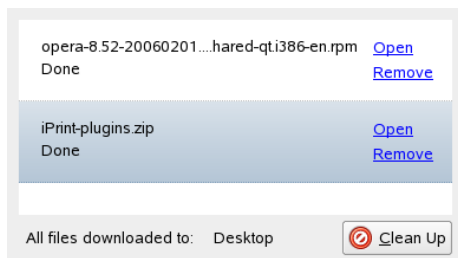


3. Klik op de gewenste zoekmachine en druk op **Enter** om te beginnen met zoeken.

Om de huidige webpagina op trefwoorden te doorzoeken, drukt u op **Ctrl + F** om een zoekbalk onder in het scherm te openen. Voer uw trefwoord in op deze balk en gebruik de knoppen onder de balk om in verschillende richtingen te zoeken of alle hits in de tekst te markeren.

## Bestanden downloaden van internet

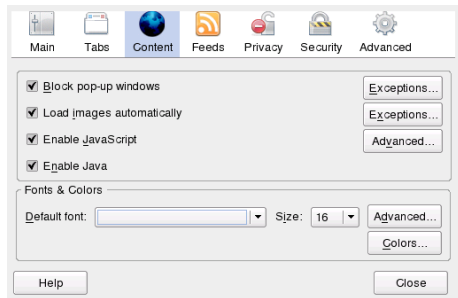
Als u met Firefox een bestand downloadt, wordt de Download Manager gestart. Het bestand wordt opgeslagen in de map die in de voorkeuren is opgegeven. Het bureaublad is de standaard doelmap voor gedownloade bestanden. Firefox toont de voltooide downloads in een dialoogvenster.



Vanuit dit venster kunt u de gedownloade bestanden rechtstreeks openen. Klik op *Opschonen*.

## Voorkeuren configureren in Firefox

Als u de standaard downloadmap wilt wijzigen of de pop-upblokkering wilt activeren of wijzigen, klikt u op *Bewerken* → *Voorkeuren*.



Hier kunt u ook talloze andere instellingen configureren, zoals uiterlijk-, taal-, privacy- en tabladopties. Klik op de pictogrammen en stel de opties op iedere pagina naar wens in. Klik op *Sluiten* om de wijzigingen toe te passen.

## Wachtwoorden beheren met KWallet

Als u bij de eerste keer de optie selecteert dat een wachtwoord in een KDE-toepassing wordt onthouden (voor uw e-mailaccount bijvoorbeeld), wordt standaard de wizard KWallet gestart. KWallet is een wachtwoordbeheerprogramma dat alle wachtwoorden kan verzamelen en in een gecodeerd bestand kan opnemen.



Om KWallet te activeren, selecteert u *Basisinstallatie* en klikt u op *Volgende*. Selecteer *Ja, ik wil de KDE-wallet gebruiken om mijn persoonlijke gegevens op te slaan* en voer uw wachtwoord in. Dit is uw hoofdwachtwoord om KWallet te openen. Dit wachtwoord kan niet worden opgevraagd als u het vergeet. Klik op *Voltooien* om de wizard te sluiten. Na deze eerste configuratie kunt u de wallet op elk gewenst moment openen om meldingen te bekijken, te zoeken,

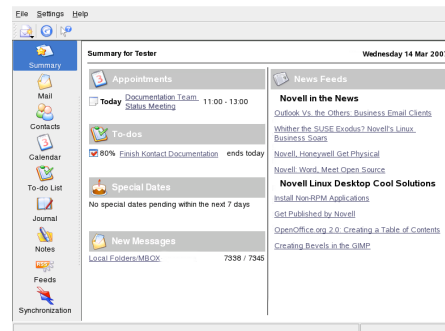
te verwijderen of te maken. Normaal gesproken hoeft u meldingen niet handmatig aan te maken. KDE herkent wanneer een bron verificatie vereist. KWallet wordt vervolgens automatisch gestart, waarbij u wordt gevraagd om het wachtwoord van KWallet.

## E-mail en agendaplanning

Voor het lezen en beheren van e-mailberichten en afspraken in SUSE Linux Enterprise kunt u *Kontact* gebruiken als hulpmiddel voor het beheer van persoonlijke gegevens (PIM, personal information management). Met *Kontact* worden KDE-toepassingen als *KMail*, *KOrganizer* en *KAddressBook* gecombineerd in één interface. Daardoor hebt u eenvoudig toegang tot uw e-mail, agenda, adresboek en andere PIM-functies.

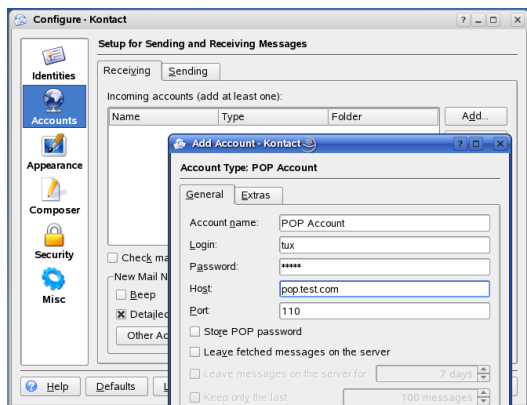
### Kontact voor de eerste keer starten

Om *Kontact* te starten, drukt u op *Alt + F2* en voert u *kontakt* in. U opent een van de componenten door op het desbetreffende pictogram op de linkerbalk te klikken.



Voordat u e-mailberichten kunt verzenden of ontvangen, moet u uw e-mailaccount configureren.

1. Klik op het *E-mail*-pictogram en selecteer *Instellingen* → *KMail configureren*.
2. Klik in de configuratiedialoog op *Accounts*. Hier kunt u de instellingen voor uitgaande en inkomende e-mailberichten configureren.
3. Klik voor inkomende e-mailberichten op het tabblad *Ontvangen* en klik op *Toevoegen*. Selecteer het juiste accounttype en voer in de volgende dialoog de gegevens in.



4. Ga op dezelfde manier te werk voor uitgaande e-mailberichten op het tabblad *Verzenden*. Als u twijfelt over de instellingen of de te selecteren items, kunt u contact opnemen met uw internetprovider of systeembeheerder.

## Expresberichten met Kopete

Kopete is een online toepassing voor expresberichten waarmee meerdere personen met een internetverbinding met elkaar kunnen chatten. Kopete ondersteunt momenteel alle gebruikelijke protocollen voor berichtenverkeer, zoals AOL\* Instant Messenger (AIM), GroupWise® Messenger, ICQ, IRC, Jabber\*, Lotus\* Sametime, MSN, SMS en Yahoo!\*. Om expresberichten (IM, instant messaging) te kunnen gebruiken, moet u zijn geregistreerd bij een provider die IM-diensten aanbiedt.

Om Kopete te starten, drukt u op **Alt + F2** en voert u *kopete* in. De eerste keer dat u Kopete start, verschijnt een configuratiewizard waarmee u uw gebruikersprofiel kunt aanmaken.

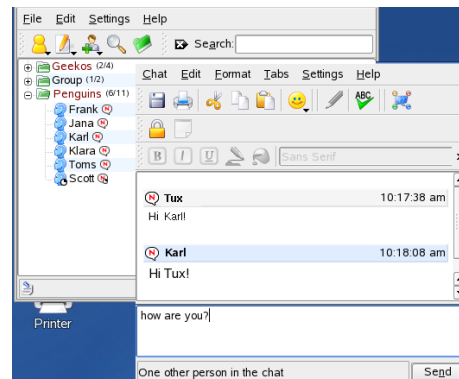


Selecteer eerst de service waar u bent geregistreerd en klik op *Doorgaan*. Voer vervolgens de gebruikersgegevens in die u tijdens de registratie bij de berichtendienst hebt gekregen: een gebruikers-ID, een wachtwoord en de servernaam en -poort. Voltooi de configuratie van de berichtenaccount door op *Voltooien* te klikken.

Voeg contactpersonen voor chatsessies toe door te klikken op *Bestand* → *Contactpersoon toevoegen*. Er verschijnt een

assistent om u te helpen bij het aanmaken. U moet echter wel online zijn en verbinding hebben met de berichtendienst om een contactpersoon aan uw lijst toe te kunnen voegen.

Als u een chatsessie wilt starten, klikt u op de gewenste contactpersoon en typt u uw bericht onder in het chatvenster. Druk op **Enter** om het bericht te versturen. Boven in het venster worden de verzonden en ontvangen berichten weergegeven.



## Openoffice.Org starten

De kantoor suite OpenOffice.org biedt een volledige set hulpprogramma's voor op kantoor, inclusief een tekstverwerker, spreadsheetprogramma, presentatieprogramma, een programma voor het maken van vectortekeningen en database-elementen. OpenOffice.org is beschikbaar voor verschillende besturingssystemen. U kunt dezelfde gegevens gebruiken op verschillende platformen.

Als u OpenOffice.org wilt starten drukt u op **Alt + F2** en voert u *ooo* in. U kunt ook het hoofdmenu openen en bladeren naar *Office Suite*. Om een nieuw document te maken, selecteert u *Bestand* → *Nieuw*. Kies vervolgens het documenttype dat u wilt maken. Om een bestaand document te openen, selecteert u *Openen*. Vervolgens kiest u het gewenste bestand in het bestandssysteem.

## PDF-bestanden weergeven

Documenten die zijn bedoeld om op verschillende platformen te worden gedeeld of afgedrukt, kunnen worden opgeslagen als PDF (Portable Document Format)-bestand, bijvoorbeeld in OpenOffice. SUSE Linux Enterprise wordt geleverd met diverse PDF-viewers, zoals KPDF en Adobe\* Acrobat\* Reader.

Ga als volgt te werk om KPDF of Adobe\* Acrobat\* Reader te openen:

1. Klik op de hoofdmenuknop.
2. Klik op *Office* → *Documentviewer*. Selecteer *Acrobat Reader* of *KPDF* om de gewenste PDF-viewer te openen. U kunt dit ook doen door op **Alt + F2** te drukken en *acroread* of *kpdf* in te voeren.



- Om een PDF-bestand te bekijken, klikt u op *Bestand* → *Openen*. Zoek het gewenste PDF-bestand en klik op *Openen*.
- Navigeer door de documenten met de navigatiepictogrammen boven en onder in het venster. Als het PDF-document is voorzien van bladwijzers, kunt u deze openen in het linkervenster van de viewer.

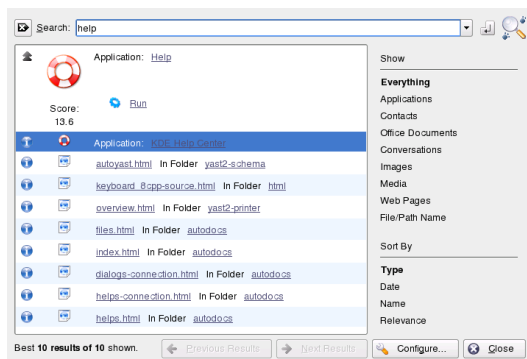
## Gegevens zoeken

KDE biedt meerdere toepassingen voor het zoeken van gegevens op uw computer of in het bestandssysteem. *Kerry* is een handig hulpmiddel voor het doorzoeken van uw persoonlijke informatieruimte (meestal uw startmap), die is geïndexeerd door *Beagle*®. Een andere optie is *KFind*.

## Kerry gebruiken

Gebruik *Kerry* voor het zoeken van documenten, e-mails, internetgeschiedenis, IM/ITC-conversaties, broncode, afbeeldingen, muziekbestanden, toepassingen en nog veel meer:

- Druk op **Alt + F2** en voer *kerry* in om de dialoog *Kerry Beagle Search* te openen.
- Voer in *Zoeken* de zoekterm in. Voer woorden of zinsdelen in en wijzig uw zoekopties aan de hand van de tips die in het zoekvenster worden weergegeven.
- Klik op een item in de rechterkolom en selecteer het bereik van de zoekopdracht. Het geselecteerde item wordt gemarkeerd.
- Klik op het pictogram *Enter* om de zoekopdracht te starten. De resultaten worden weergegeven in het venster. Gebruik de koppelingen in de resultaten om deze rechtstreeks te openen of geef de locatie in het bestandssysteem weer met de bestandsbeheerder.



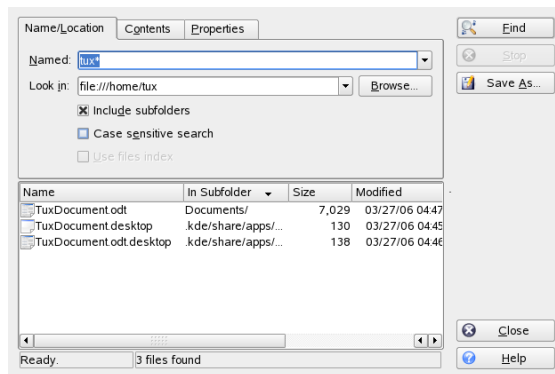
## KFind gebruiken

Gebruik *KFind* voor eenvoudige en geavanceerde zoekopdrachten. U kunt het programma starten vanuit het hoofdmenu door op *Bestanden/mappen zoeken* te klikken of door op **Alt + F2** te drukken en *kfind* in te voeren.

*Zoeken op naam*

Ga als volgt te werk als u wilt zoeken op de bestandsnaam (of een deel daarvan):

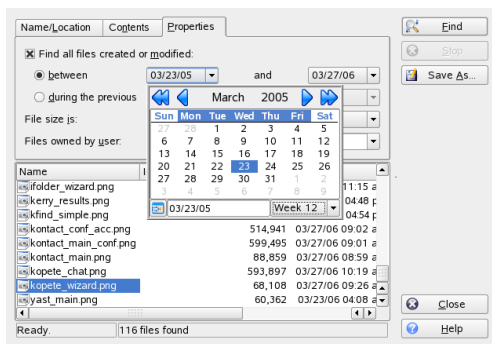
- Voer in het invoerveld *Naam* de bestandsnaam of een deel daarvan in. Gebruik jokertekens, zoals een asterisk (\*), om ontbrekende tekens in de bestandsnaam aan te geven.
- Geef de map op waarin u naar het bestand wilt zoeken. Voer in *Zoeken in* een pad naar de map in of klik op *Bladeren* om de map te zoeken.
- Vink *Inclusief submappen* aan als u ook in de submappen wilt zoeken.
- Klik op *Zoeken* om de zoekopdracht te starten. De resultaten worden onder in de dialoog weergegeven. Klik op een zoekresultaat om het te openen. Klik met de rechtermuisknop voor het contextmenu.



## Zoeken op inhoud of eigenschappen

U kunt gedetailleerder zoeken als u meer opties opgeeft, zoals de tekst die het bestand moet bevatten of de aanmaak- of wijzigingsdatum van een bestand.

- Geef op het tabblad *Naam/locatie* minimaal het pad op waar u het bestand wilt zoeken. U kunt het invoerveld *Naam* leeg laten.
- Klik op het tabblad *Inhoud* als u wilt zoeken naar een bepaalde inhoud van een bestand. Voer in het veld *Met de tekst* het woord of de zinsnede in die het bestand moet bevatten. Deze optie werkt niet voor alle bestandstypen.
- Klik op het tabblad *Eigenschappen* als u wilt zoeken op eigenschappen als de aanmaak- of wijzigingsdatum van het bestand en selecteer de gewenste opties.

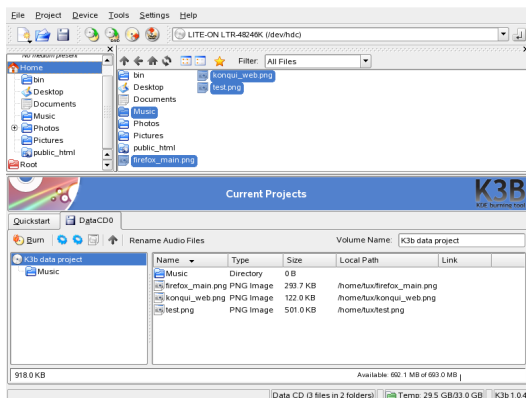


4. Klik op *Zoeken* om de zoekopdracht te starten.

## Een cd of dvd maken

Als u een cd- of dvd-schrijver hebt, kunt u bestanden op een cd of dvd branden met K3b.

1. Druk op Alt + F2 en voer `k3b` in. K3b wordt geopend.
2. Klik op *Nieuw data-cd-project* onder in het venster.
3. Gebruik de boomstructuur linksboven in het venster om naar de te branden bestanden of mappen te zoeken. Als deze rechtsboven in het venster verschijnen, sleept u ze naar het venster *Huidige projecten*.



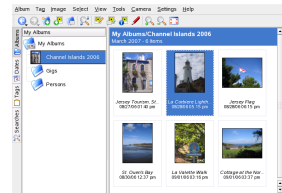
4. Plaats een schrijfbaar cd in het apparaat en klik op het pictogram *Branden*.
5. Geef de vereiste informatie op in de dialoog *Gegevens project*. Als u twijfelt over de instellingen, klik dan op *Standaardwaarden K3b*. Dit werkt goed voor bijna alle bestanden.
6. Klik op *Branden*.

## De digitale afbeeldingscollectie beheren

Dankzij digiKam kunt u uw digitale afbeeldingen op een eenvoudige manier beheren: download uw afbeeldingen vanuit de camera, bewerk en verbeter deze, orden uw afbeeldingen in albums (of voorzie ze van tags om ze gemakkelijk terug te kunnen vinden, los van mappen of albums) en archiveer ze op cd of exporteer ze naar een afbeeldingengalerij op internet. digiKam biedt ook een reeks handige batchfuncties en plugins waarmee u meerdere

afbeeldingen kunt converteren naar verschillende formaten, meerdere afbeeldingen een andere naam kunt geven of deze automatisch kunt verbeteren met functies als het verminderen van rode ogen en het verwijderen van vlekjes en hotpixels. Met de diverse filter- en effectplugins kunt u van uw digitale afbeeldingen ware kunstwerken maken.

Om digiKam te starten, drukt u op Alt + F2 en voert u `digikam` in. De eerste keer dat u digiKam start, wordt een speciale map voor uw albums gemaakt.

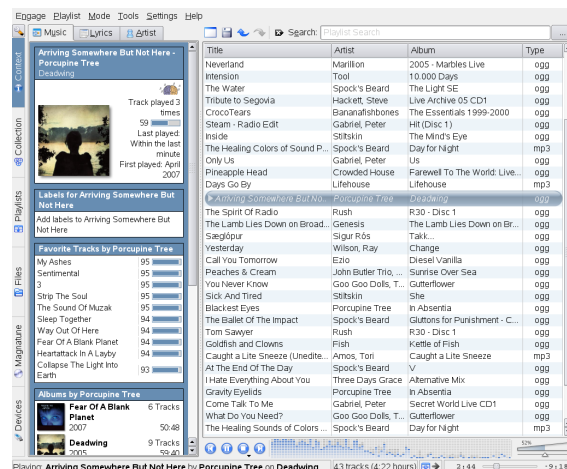


In het hoofdvenster van digiKam wordt aan de linkerkant een boomstructuur weergegeven. Aan de rechterkant vindt u miniatures van de afbeeldingen. U kunt uw afbeeldingen snel openen via de zijbalk aan de linkerkant, waarmee u tussen de verschillende weergaven kunt schakelen en de afbeeldingen kunnen sorteren op album, tags, datum of zoekopdrachten. U kunt afbeeldingen in digiKam bekijken en bewerken door te dubbelklikken op de miniatuur van de gewenste afbeelding.

## Uw muziekcollectie beheren

Met KDE's muziekspeler amarok kunt u diverse audio-indelingen afspelen, afspeellijsten maken, muziek importeren vanaf een iPod\* (of bestanden naar uw iPod uploaden) en geluidsstreams van internetradiostations beluisteren. Welke bestandstypen worden ondersteund, is afhankelijk van de engine die wordt gebruikt voor amarok.

Om amarok te starten, drukt u op Alt + F2 en voert u `amarok` in. De eerste keer wordt een *First-Run-wizard* gestart om de mappen op te geven waarin amarok naar uw muziekbestanden moet zoeken.



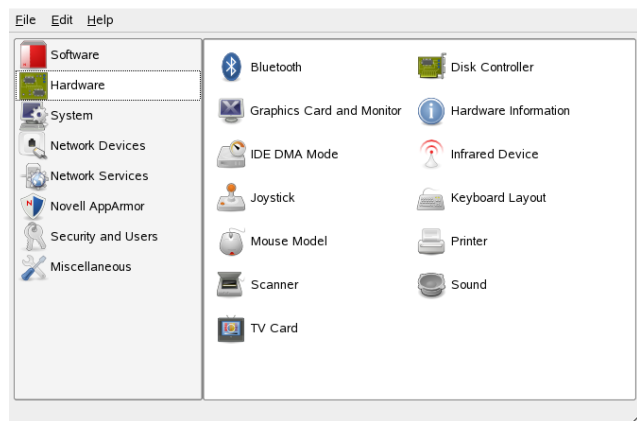
Links in het hoofdvenster van amaroK bevindt zich een zijbalk met diverse weergaven: uw muziekcollectie, een contextbrowser, uw afspeellijsten, een bestandsbrowser enzovoorts. Rechts in het venster wordt de huidige afspeellijst weergegeven. Om muziek af te spelen, hoeft u slechts het gewenste item vanuit een van de browsers in de zijbalk naar de afspeellijst te slepen. Dubbelklik op een item in de afspeellijst om het af te spelen.

Als uw muziekbestanden zijn voorzien van goede tags (minimaal met gegevens over artiest en album), kunt u gebruik maken van diverse handige amaroK-functies. Als u automatisch de hoesafbeeldingen uit Amazon wilt ophalen, selecteert u *Extra* → *Hoesbeheer* en klikt u op *Ontbrekende hoezen ophalen*. De volgende keer dat u een nummer van dit album afspeelt, wordt de hoes weergegeven in de contextbrowser en de schermweergave. Voor meer informatie over de artiest kunt u gebruikmaken van de *Context*-browser op de zijbalk. Klik op het tabblad *Artiest* als u wilt dat amaroK het desbetreffende Wikipedia-artikel zoekt en in de contextbrowser weergeeft. U kunt de tekst van een nummer bekijken door op het tabblad *Songtekst* te klikken. Er wordt gezocht naar de tekst en de resultaten worden getoond.

U kunt een andere engine gebruiken (en diverse andere amaroK-functies configureren) door *Instellingen* → *amaroK configureren* te selecteren.

## Uw systeem configureren met YaST

Met het KDE-besturingscentrum kan alleen het KDE-bureaublad worden geconfigureerd, maar de installatie en configuratie van uw hele systeem kan worden gewijzigd met YaST. Daarom zijn beheerdersmachtigingen (`root`) nodig om YaST te openen.



YaST bevat diverse modules om uw systeeminstellingen aan te passen. Deze zijn onderverdeeld in de volgende categorieën:

**Software:** met deze modules kunt u bepaalde opties voor het installeren en bijwerken instellen en softwarepakketten installeren of verwijderen.

**Hardware:** met deze modules kunt u de hardware van uw computer configureren, zoals monitor, toetsenbord, muis, printer of scanner.

**Systeem:** met deze modules kunt u systeeminstellingen wijzigen, zoals datum, tijd of taal, en taken uitvoeren, zoals het maken van reservekopieën of het herstellen van bestanden.

**Netwerkkapparaten:** gebruik deze modules om uw netwerkkapparaten te configureren, zoals netwerkkarten, ISDN, DSL of modem.

**Netwerkservices:** deze modules zijn bedoeld voor netwerkservices en voor het configureren van clients, zoals LDAP- en NFS-clients.

**Novell AppArmor:** Gebruik deze modules om het beveiligingssysteem Novell AppArmor van de toepassing te configureren.

**Beveiliging en gebruikers:** hiermee kunt u bepaalde beveiligingsaspecten configureren, zoals firewallopties, en gebruikers en groepen maken en beheren.

**Overig:** Bevat diverse modules die niet zonder meer kunnen worden ingedeeld in de eerste zes modulegroepen. U kunt bijvoorbeeld logbestanden bekijken, release-informatie lezen en stuurprogramma's installeren vanaf een leveranciers-cd.

U opent YaST door op `Alt + F2` te drukken en `yast` in te voeren. Er wordt een dialoog geopend waarin u het `root`-wachtwoord moet invoeren. De YaST-modules bieden geïntegreerde online helpteksten.

## Printers beheren

Printers kunnen op uw lokale systeem worden aangesloten of in een netwerk worden opgenomen. Als u een lokale printer wilt gebruiken, controleer dan of deze is verbonden met uw computer. Schakel het systeem uit voordat u een niet-USB-printer aansluit.

U kunt printers configureren met YaST. Start YaST en selecteer *Hardware* → *Printer* in het YaST-besturingscentrum. Hierdoor wordt het hoofdscherm voor printerconfiguratie geopend. Als de automatische detectie van afdrukkapparaten niets oplevert, klikt u op *Toevoegen* in de dialoog *Printerconfiguratie* om de procedure voor handmatige configuratie te starten. Volg de instructies in de help van YaST. Als u twijfelt welke optie u moet kiezen en welke gegevens u moet invoeren, kunt u contact opnemen met de systeembeheerder.

Als een afdrukkapparaat goed is geconfigureerd, kunt u het vanuit elke toepassing gebruiken.

## Afmelden

Als u klaar bent met werken op de computer, kunt u zich afmelden en het systeem aan laten staan, of het systeem opnieuw opstarten of uitschakelen. Klik op de hoofdmenuknop in het venster en selecteer *Afmelden*. Als u het systeem aan wilt laten staan, klikt u in de dialoog op *Huidige sessie beëindigen*. Anders klikt u op *Computer uitschakelen*.

## Meer Informatie

Deze gids heeft u een korte introductie gegeven over het KDE-bureaublad en enkele belangrijke toepassingen die op het bureaublad worden uitgevoerd. Raadpleeg voor meer informatie de GNOME Gebruikershandleiding en de andere handleidingen die beschikbaar zijn voor SUSE Linux Enterprise op <http://www.novell.com/>

[documentation/sled10/](#) of in uw systeem onder `/usr/share/doc/manual`.

## Juridische mededeling

Copyright© 2006-2008 Novell, Inc. Alle rechten voorbehouden. Niets uit deze uitgave mag worden verveelvoudigd, gefotokopieerd, opgeslagen in een geautomatiseerd gegevensbestand of verzonden zonder de uitdrukkelijke schriftelijke goedkeuring van de uitgever. Raadpleeg de lijst met Novell-handelsmerken en -servicemerken [<http://www.novell.com/company/legal/trademarks/tmlist.html>] voor de handelsmerken van Novell. Alle handelsmerken van derden zijn het eigendom van hun respectieve eigenaren. Een handelsmerkteken (®, ™, enzovoort) geeft een handelsmerk van Novell aan, een asterisk (\*) geeft een handelsmerk van derden aan.



Novell®

