

GNOME Beknopte Handleiding

SUSE Linux Enterprise Desktop 10 SP2

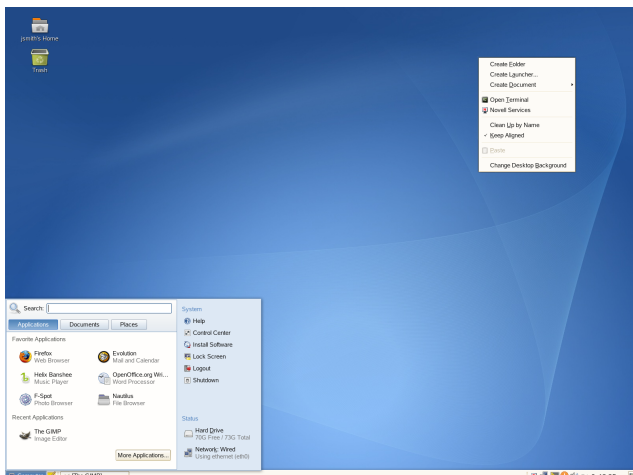
NOVELL® BEKNOPTE HANDLEIDING

SUSE Linux Enterprise® biedt alle hulpmiddelen die Linux*-gebruikers tijdens hun dagelijkse bezigheden nodig hebben. Het wordt geleverd met een eenvoudig te gebruiken grafische gebruikersinterface (het GNOME*-bureaublad) die communiceert met het onderliggende Linux-systeem zodat u toegang hebt tot bestanden, mappen en programma's en deze kunt beheeren. SUSE Linux Enterprise biedt een geïntegreerde suite met toepassingen voor een groot aantal verschillende kantoor-, multimedia- en internetactiviteiten. Dit product bevat ook de OpenOffice.org-suite, waarmee u bestanden in verschillende indelingen kunt bewerken en opslaan. Omdat de office-suite beschikbaar is voor verschillende besturingssystemen, kunt u dezelfde gegevens gebruiken met meerdere platforms.

Aan de slag

Wanneer u het systeem start, wordt u gewoonlijk gevraagd een gebruikersnaam en een wachtwoord op te geven. Als iemand anders uw systeem heeft geïnstalleerd, moet u contact opnemen met uw systeembeheerder voor uw gebruikersnaam en wachtwoord.

Als u zich voor de eerste keer aanmeldt bij GNOME, wordt het GNOME-bureaublad weergegeven met de volgende standaardelementen:



Bureaubladpictogrammen: U kunt programma's en functies op uw systeem openen door te dubbelklikken op een pictogram. Klik met de rechtermuisknop op een pictogram om toegang te krijgen tot aanvullende menu's en opties. U kunt zoveel pictogrammen aan uw bureaublad toevoegen als u zelf wilt. Standaard heeft het bureaublad twee belangrijke pictogrammen: uw eigen map *Starten* en Prullenbak voor verwijderde items. Andere pictogrammen die apparaten op de computer aanduiden, zoals cd-stations, kunnen ook op het bureaublad aanwezig zijn. Als u dubbelklikt op uw map *Start*, wordt Nautilus-bestandsbeheer geopend en de inhoud van uw home directory weergegeven.

Onderste venster: Onder aan het scherm van het bureaublad ziet u een venster. Dit venster bevat het menu *Computer* (gelijkwaardig aan het menu *Start* in Windows*), de systeemwerkbalk en een taakbalk waarin pictogrammen worden weergegeven voor alle toepassingen die momenteel worden uitgevoerd. U kunt ook toepassingen en applets aan het venster toevoegen zodat deze makkelijk toegankelijk zijn.

Hoofdmenu: Klik op *Computer* links in het onderste venster om het hoofdmenu te openen. Het hoofdmenu bevat veelgebruikte toepassingen en recent gebruikte toepassingen. U kunt ook klikken op *Documenten* om

recente documenten weer te geven, of op *Plaatsen* om uw favoriete plaatsen weer te geven (zoals de home directory of het bureaublad). Klik op *Meer toepassingen* om toegang te krijgen tot aanvullende toepassingen die zijn gerangschikt in categorieën. Gebruik de opties aan de rechterkant om toegang te krijgen tot de Help, om aanvullende software te installeren, het GNOME-besturingscentrum te openen, het scherm te vergrendelen, u af te melden bij het bureaublad of de status van de vaste schijf en de netwerkverbindingen te controleren.

Systeemwerkbalk: Rechts in het onderste venster worden wat kleinere pictogrammen weergegeven, waaronder de systeemklok, volumecontrole en pictogrammen voor andere helptoeepassingen.

Taakbalk: Standaard worden alle opgestarte toepassingen weergegeven in de taakbalk (het gebied in het midden van het venster, tussen de knop *Computer* en de systeemwerkbalk). U kunt elke gestarte toepassing openen onafhankelijk van het bureaublad dat actief is. Klik op de naam van de toepassing om deze te openen. Klik met de rechtermuisknop op de toepassing om opties weer te geven voor het verplaatsen, herstellen of minimaliseren van het venster.

Bureaubladmenu: Als u met de rechtermuisknop klikt op een lege plek op het bureaublad wordt een menu weergegeven met verschillende opties. Klik op *Map maken* als u een nieuwe map wilt maken. Met *Startprogramma maken* kunt u een pictogram maken voor een toepassing. Geef de naam van de toepassing en de opdracht om deze te starten op, en selecteer vervolgens een pictogram om de toepassing aan te duiden. U kunt ook de bureaubladachtergrond wijzigen, een terminal openen, een document maken en bureaubladpictogrammen schikken.

Bureaubladvensters aanpassen

U kunt het onderste venster naar wens aanpassen. Daarnaast kunt u extra vensters configureren zodat uw bureaublad nog persoonlijker wordt.

Om een nieuw venster toe te voegen, klikt u met de rechtermuisknop op het onderste venster en selecteert u *Nieuw venster*. Om een venster te verwijderen, klikt u met de rechtermuisknop op een venster en selecteert u *Dit venster verwijderen*. Voor SUSE Linux Enterprise is vereist dat ten minste één venster op het bureaublad blijft staan.

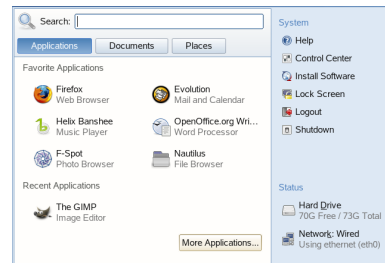
Vensterpictogrammen toevoegen en verwijderen

1. Klik met de rechtermuisknop op een lege plek in het venster en selecteer *Toevoegen aan venster*.
2. Blader naar het gewenste programma en dubbelklik daarop om het toe te voegen aan het venster.

3. Om een programmapictogram uit een venster te verwijderen, klikt u met de rechtermuisknop op het pictogram en selecteert u *Uit venster verwijderen*.

Programma's starten

Als u een programma wilt starten, klikt u op *Computer* in het venster om het hoofdmenu te openen. Als het door u gewenste programma niet beschikbaar is in het hoofdmenu, klikt u op *Meer toepassingen* om een lijst weer te geven met alle beschikbare toepassingen. Blader door de submenu's en klik op een item om het corresponderende programma te openen.



U kunt ook een pictogram toevoegen aan uw venster waarmee u een traditionelere versie van het hoofdmenu kunt openen. Klik op een lege plek in het venster en selecteer *Toevoegen aan venster*. Klik vervolgens op *Traditioneel hoofdmenu*.

Als u de naam van een toepassing al weet, maar er niet zeker van bent hoe u deze kunt starten vanuit het hoofdmenu, kunt u het veld *Zoeken* in het hoofdmenu gebruiken. Klik op *Computer* en voer in het veld *Zoeken* een gedeelte van de toepassingsnaam in. Druk vervolgens op *Enter*. Als de toepassing is geïnstalleerd op uw systeem, wordt de toepassingsnaam weergegeven in het dialoogvenster *Desktop doorzoeken*. Klik op de naam om het programma te starten.

Het bureaublad aanpassen

U kunt snel en gemakkelijk snelkoppelingspictogrammen op uw bureaublad maken of deze eraan toevoegen of ervan verwijderen. U kunt ook de eigenschappen van de pictogrammen en de bureaubladachtergrond naar wens aanpassen.

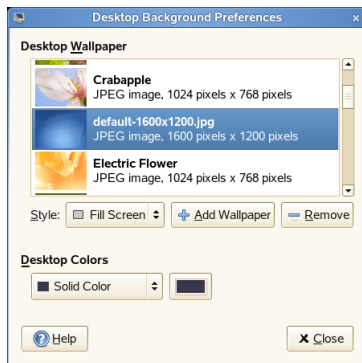
Programmapictogrammen toevoegen aan uw bureaublad

1. Klik op *Computer*.
2. Blader naar het gewenste programma.
3. Klik op het pictogram en houd dit vast. Sleep het pictogram naar de gewenste plaats op het bureaublad.

Om een pictogram van uw bureaublad te verwijderen, klikt u op het betreffende pictogram en drukt u op de toets *Delete* op uw toetsenbord.

Achtergrondinstellingen voor bureaublad wijzigen

1. Klik met de rechtermuisknop op de achtergrond.
2. Selecteer *Bureaubladachtergrond wijzigen*.



3. Om een voorgeïnstalleerde achtergrond te selecteren, bladert u naar de gewenste afbeelding op de computer en selecteert u deze. De achtergrond wordt automatisch gewijzigd als u de afbeelding hebt geselecteerd.
4. Om een afbeelding toe te voegen selecteert u *Achtergrond toevoegen*. Blader naar de gewenste afbeelding en klik op *Openen*.
5. Als u een gekleurde achtergrond wilt weergeven, selecteert u *Geen achtergrond* boven in de lijst. Vervolgens selecteert u het vulpatroon en de gewenste kleur in *Bureaubladkleuren*.
6. Klik op *Sluiten*.

Bureaubladeffecten configureren

Xgl is een Xserver-architectuur waarin u het bureaublad kunt veranderen in een roterende 3-D kubus, vensters kunt stapelen zodat ze elkaar niet overlappen en waarin u kunt afwisselen tussen taken terwijl u live-miniaturen weergeeft. U kunt doorschijnende of transparante vensters inschakelen, in- en uitzoomen op het bureaubladscherm en andere venstereffecten gebruiken zoals schaduwen, vervagen en transformeren. U kunt vensters ook zo configureren dat ze aan andere vensters en schermranden vastklikken als ze worden verplaatst.



Als u Xgl wilt activeren, hebt u een grafische adapter nodig die 3-D ondersteunt. Ook hebt u het grafische stuurprogramma nodig dat Linux gebruikt voor de werking van de grafische adapter. Dit stuurprogramma moet OpenGL-verzoeken (of 3-D) van de Linux-kernel kunnen verwerken. De schermresolutie moet tussen 1024x768 en 1920x2000 liggen. Daarnaast moet de kleurdiepte ingesteld zijn op 24-bits. 3-D versnelling moet ook zijn ingeschakeld. Met SaX2 kunt u de eigenschappen van de grafische kaart en de monitor indien nodig wijzigen.

1. Klik op *Computer* → *Controlecentrum*.
2. Klik op *Bureaubladeffecten* in de groep *Uiterlijk*.

Het hulpprogramma *Bureaubladeffecten* analyseert uw systeem en probeert te bepalen of u wel of niet met Xgl kunt werken. Als een probleem wordt gevonden, wordt een advies gegeven voor de te ondernemen actie. U moet bijvoorbeeld de schermresolutie of de kleurdiepte aanpassen of 3-D versnelling activeren. Volg de instructies op het scherm om het systeem te configureren voor Xgl.

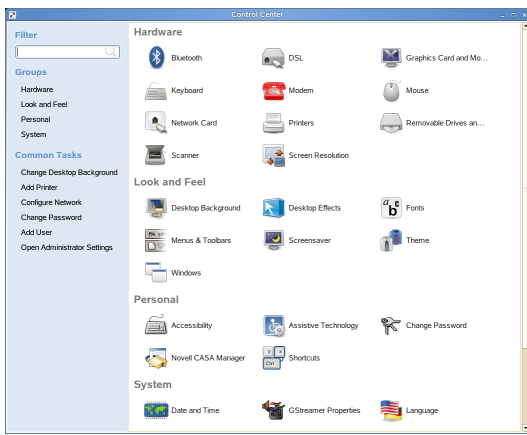
3. Nadat u het systeem hebt geconfigureerd voor Xgl, klikt u op *Bureaubladeffecten inschakelen*.
4. Typ het `root` en klik op *Doorgaan*.
5. Meld u af en meld u vervolgens weer aan.

De standaard bureaubladeffecten zijn nu ingeschakeld. Wanneer u vensters verplaatst, worden ze doorzichtig. Ze vervagen wanneer u ze sluit. Wanneer u een venster helemaal naar rechts sleept op het scherm, wordt de bureaubladkubus geroteerd. Als u deze effecten wilt wijzigen, kun u gebruik maken van de opties in het dialoogvenster *Instellingen van bureaubladeffecten*.

Het GNOME-besturingscentrum gebruiken

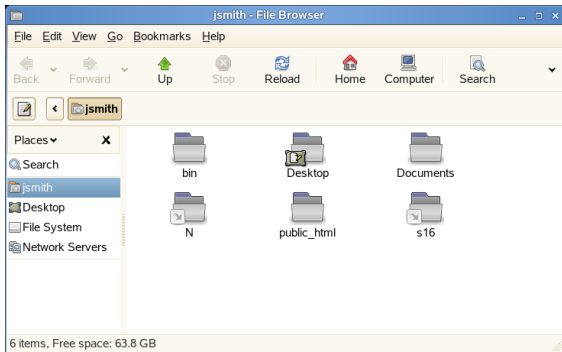
Naast de mogelijkheid afzonderlijke bureaubladelementen te kunnen wijzigen, kunt u met GNOME uw bureaublad verregaand aan uw eigen wensen aanpassen. In het GNOME-besturingssysteem vindt u meer instellingen om het algemene uiterlijk en het gedrag van uw bureaublad aan te passen. Naast lettertypes kunt u hier ook configuraties voor muis en toetsenbord, regionale en taalinstellingen, internetparameters en meer wijzigen.

Om het Controlecentrum te starten, klikt u op *Computer*. Vervolgens klikt u rechts van het hoofdmenu op *Controlecentrum*.



Bestanden en mappen beheren

Gebruik Nautilus-bestandsbeheer voor het maken en weergeven van mappen en documenten, het uitvoeren van scripts en het maken van cd's met uw gegevens. U kunt Nautilus openen door te klikken op het Home directory-pictogram op het bureaublad. De inhoud van uw home directory wordt weergegeven.



Het Nautilus-venster bevat de volgende elementen:

Menu: hiermee kunt u de meeste taken uitvoeren.

Werkbalk: hiermee kunt u snel navigeren door bestanden en mappen en deze openen.

Zoekbalk: hiermee kunt u zoeken naar bestanden, mappen en URI-sites.

Zijvenster: hiermee kunt u navigeren of informatie weergeven over bestanden of mappen die u hebt geselecteerd. Met de vervolgkeuzelijst kunt u de inhoud van het venster aanpassen. De lijst bevat manieren voor het weergeven van informatie over bestanden, het uitvoeren van bewerkingen op bestanden, het toevoegen van emblemen aan bestanden, het bekijken van een geschiedenis van recentelijk bezochte sites, en het weergeven van bestanden in de boomstructuur.

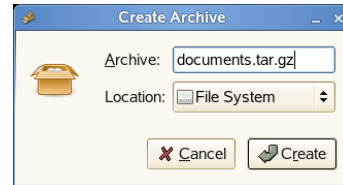
Weergavevenster: hierin worden mappen en bestanden weergegeven. Gebruik de opties in het menu *Beeld* om de inhoud in het weergavevenster te vergroten of verkleinen en om items weer te geven als een lijst of als pictogrammen.

Statusbalk: geeft het aantal items weer in een map en toont de beschikbare vrije ruimte. Wanneer een bestand is geselecteerd, ziet u op de statusbalk de bestandsnaam en de grootte.

Mappen archiveren

Als er bestanden zijn die u een tijdje niet hebt gebruikt maar wel op de computer wilt laten staan, kunt u de bestanden comprimeren naar de TAR-indeling (tape archive).

1. Klik in het weergavevenster van Nautilus met de rechtermuisknop op de map die u wilt archiveren en selecteer *Archief maken*.



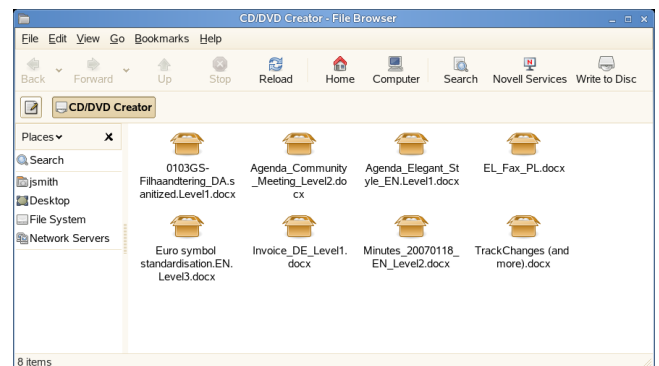
2. Accepteer de standaard archiefbestandsnaam of geef een nieuwe naam op. Gebruik `tar.gz` voor de meest gebruikelijke archiefindeling.
3. Geef een locatie op om het bestand te archiveren, en klik vervolgens op *Maken*.

Als u een gearcheveerd bestand wilt extraheren, klikt u met de rechtermuisknop op het bestand en selecteert u *Hier uitpakken*.

Een cd/dvd maken

Als het systeem beschikt over een cd- of dvd-station voor lezen/schrijven, kunt u met Nautilus-bestandsbeheer cd's en dvd's branden.

1. Klik op *Computer* → *Meer toepassingen* → *Audio en video* → *GNOME CD/DVD Creator*, of plaats een lege schijf en klik op *Gegevens-cd/-dvd maken* of op *Audio-cd/-dvd maken*.
2. Kopieer de bestanden die u op de cd of dvd wilt zetten naar het venster Nautilus *CD/DVD Creator*.



3. Klik op *Naar schijf schrijven*.

4. Wijzig informatie in het dialoogvenster *Naar schijf schrijven* of accepteer de standaardinstellingen en klik vervolgens op *Schrijven*.

De bestanden worden op de schijf gebrand. Dit kan enkele minuten duren, afhankelijk van de hoeveelheid gegevens die wordt gebrand en de snelheid van de brander.

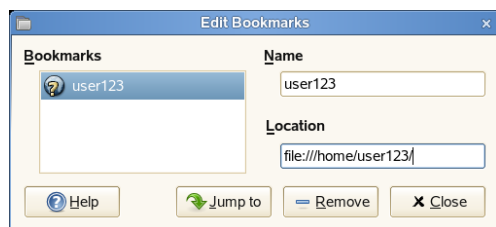
U kunt ook gebruik maken van de Helix* Banshee™-muziekspeler om audio- en MP3-cd's te branden.

Bladwijzers gebruiken

Gebruik de functie Bladwijzers van Nautilus om favoriete mappen te markeren.

1. Selecteer de map of het item waarvoor u een bladwijzer wilt maken.
2. Klik op *Bladwijzers* → *Bladwijzer toevoegen*. De bladwijzer wordt toegevoegd aan de lijst, waarbij de mapnaam als bladwijzernaam wordt gebruikt. Wanneer u een bestand voorziet van een bladwijzer, wordt in feite de map gemarkeerd.
3. Als u een item wilt selecteren uit de lijst met bladwijzers, klikt u op *Bladwijzers* en vervolgens op de gewenste bladwijzer in de lijst.

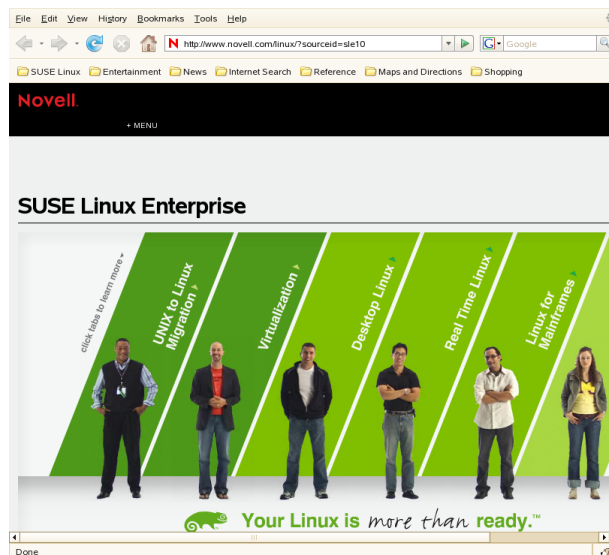
U kunt de lijst Bladwijzers ook anders indelen door te klikken op *Bladwijzers* → *Bladwijzers bewerken* en een keuze op te geven in het dialoogvenster.



Als u de volgorde van de bladwijzers wilt wijzigen, klikt u op een bladwijzer en sleept u deze naar de gewenste locatie.

Surfen op internet met Firefox

Firefox* is de snelst groeiende webbrowser. Firefox heeft dezelfde functies als andere bekende webbrowsers en nog veel meer, zoals hulpmiddelen voor beveiliging en privacy.



Om Firefox te starten, klikt u op *Computer* → *Firefox Web Browser*.

Firefox beschikt over de nieuwste internettechnologieën met voorzieningen als tabbladen, pop-upblokkering en beheer voor downloaden en afbeeldingen. U kunt gemakkelijk andere zoekmachines openen om te zoeken naar de gewenste gegevens. Geef een URL op in de zoekbalk om te beginnen met surfen.

Om een leeg tabblad te openen in Firefox, drukt u op **Ctrl + T** en typt u een nieuwe URL. Als u een koppeling wilt openen in een nieuw tabblad klikt u op de koppeling met de middelste muisknop. Klik met de rechtermuisknop op het tabblad om nog meer tabbladopties te openen. U kunt een nieuw tabblad openen, één of alle tabbladen opnieuw laden of afsluiten. Ook kunt u de volgorde van de tabbladen wijzigen door ze te slepen en neer te zetten op de gewenste positie.

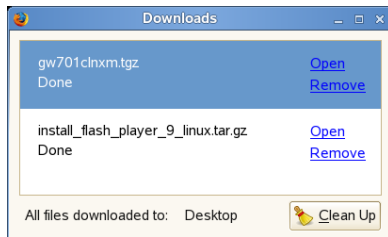
Informatie zoeken op internet

1. Als u met Google* wilt zoeken op internet, typt u uw zoekwoorden in het geïntegreerde zoekveld rechts van de zoekbalk en drukt u op **Enter**. De resultaten worden weergegeven in het venster.
2. Als u een andere zoekmachine wilt gebruiken, klikt u op het pictogram G in het zoekveld om een lijst met andere zoekmachines te openen.
3. Klik op de gewenste zoekmachine en druk op **Enter** om te beginnen met zoeken

U kunt ook op de huidige webpagina zoeken naar trefwoorden. Druk op **Ctrl + F** om een zoekbalk te openen onderin het venster. Voer uw zoekwoord in en zoek naar boven of beneden of geef alle overeenkomsten in de tekst weer met behulp van de knoppen aan de rechterkant.

Bestanden downloaden met Firefox

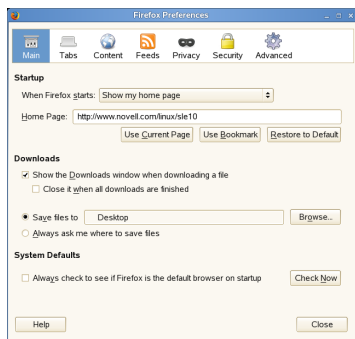
Als u met Firefox een bestand downloadt, wordt de *Download Manager* gestart. Het bestand wordt opgeslagen in de map die in de *Voorkeuren* is opgegeven. Het bureaublad is de standaard doelmap voor gedownloade bestanden. Firefox toont de voltooide downloads in het venster *Gedownloade bestanden*.



U kunt de gedownloade bestanden rechtstreeks openen vanuit het venster *Downloads* of vanuit de doelmap. Klik op *Opschonen*.

Voorkeuren voor Firefox configureren

Als u de standaard downloadmap wilt aanpassen of als u pop-upblokkeerfunctie wilt activeren of aanpassen, klikt u op *Bewerken* → *Voorkeuren*.



Hier kunt u ook diverse andere instellingen configureren, zoals uiterlijk, taal, privacy en opties voor tabbladen. Klik op de pictogrammen en stel de opties op elke pagina naar eigen wens in. Klik op *Sluiten* om de wijzigingen toe te passen.

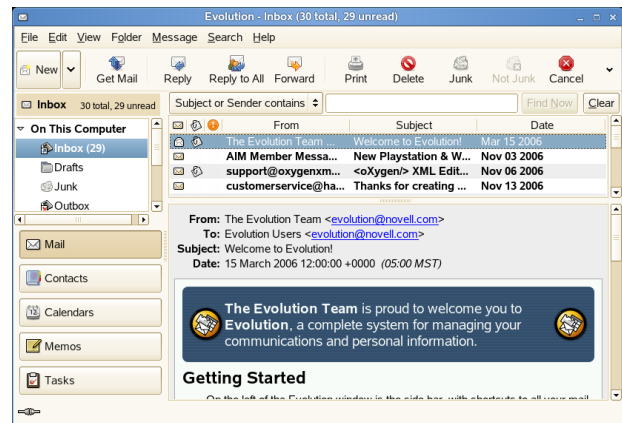
E-mail en agenda

Voor het lezen en het beheren van e-mail en gebeurtenissen bevat SUSE Linux Enterprise Desktop het programma Novell Evolution™. Met dit groupware-programma kunt u persoonlijke informatie opslaan, organiseren en ophalen. Met GroupWise® Client, een platformoverkoepelend zakelijk e-mailsysteem, kunt u veilig berichten verzenden en werken met agenda's, planning en expresberichten.

Evolution voor de eerste keer starten

Evolution combineert naadloos e-mail, een agenda, een adresboek, en een takenlijst in één gebruiksvriendelijke toepassing. Met de uitgebreide ondersteuning voor communicatie en gegevensuitwisseling kan Evolution werken

met bestaande bedrijfsnetwerken en toepassingen, waaronder Microsoft® Exchange.



Als u Evolution wilt starten, klikt u op *Computer* → *Meer toepassingen* → *Office* → *Evolution Mail and Calendar*.

Als u Evolution voor het eerst start, ziet u een aantal vragen voor het instellen van een e-mailaccount en voor het (eventueel) importeren van e-mail uit uw oude e-mailclient. Vervolgens ziet u hoeveel nieuwe berichten u hebt, en worden aanstaande afspraken en taken weergegeven. Daarnaast worden het actuele weer en nieuws afkomstig uit nieuwsbronnen weergegeven. De agenda, het adresboek en de hulpmiddelen voor e-mail zijn beschikbaar in de snelkoppelingsbalk aan de linkerkant.

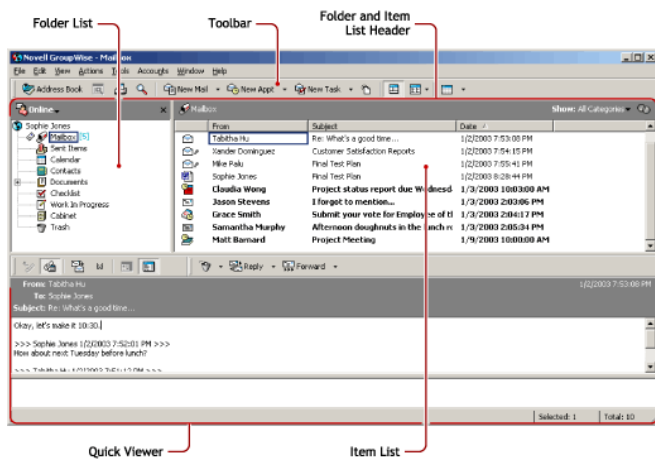
Druk op **Ctrl + N** om een nieuw item te openen voor het gedeelte van Evolution waarin u werkt. In e-mail wordt hiermee een nieuw bericht gemaakt. In het adresboek wordt met **Ctrl + N** een nieuwe contactkaart gemaakt en in de agenda maakt u met **Ctrl + N** een nieuwe afspraak.

Voor meer informatie over het gebruik van Evolution, kunt u in elk Evolution-venster klikken op *Help* → *Inhoud*.

De GroupWise-client gebruiken

GroupWise is een krachtig, betrouwbaar messaging- en samenwerkingssysteem waarmee u altijd en overal verbinding hebt met de universele mailbox. SUSE Linux Enterprise bevat tevens de GroupWise Cross-Platform Client voor Linux.

GroupWise is niet standaard geïnstalleerd. Gebruik de functie *Softwarebeheer* in YaST om het pakket `novell-groupwise-gwclient` te installeren. Klik vervolgens op *Computer* → *Meer toepassingen* → *Communiceren* → *GroupWise* om de GroupWise Client te openen.



Het hoofdwerkgebied in GroupWise is het hoofdvenster. Vanuit het hoofdvenster van GroupWise kunt u berichten lezen, afspraken plannen, de agenda bekijken, contactpersonen beheren, de huidige modus van GroupWise wijzigen, mappen openen, documenten openen, en nog veel meer.

Voor meer informatie over het gebruik van GroupWise klikt u op *Help* → *Gebruikershandleiding* in de GroupWise Client.

Expresberichten met Gaim

Gaim is een multiprotocolclient voor expresberichten (Instant Messaging, IM) voor Linux, BSD, Mac OS* X en Windows. Gaim is compatibel met GroupWise Messenger, AOL* Instant Messenger (AIM), ICQ, Yahoo!*, IRC, Jabber*, Gadu-Gadu en Zephyr*-netwerken.

Gaim configureren:

1. Klik op *Computer* → *Meer toepassingen* → *Communiceren* → *Gaim Instant Messenger*.



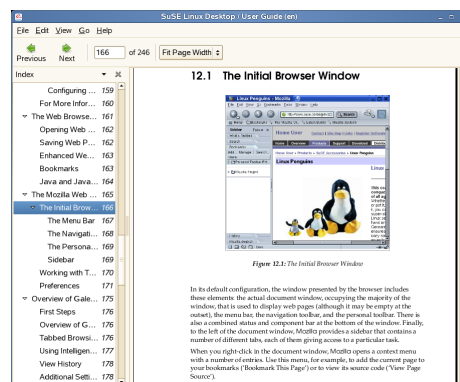
2. De eerste keer dat u Gaim start, wordt u gevraagd een account toe te voegen. Selecteer het gewenste protocol en typ vervolgens uw schermnaam, wachtwoord en alias in de daarvoor bestemde velden.
3. Geef de gewenste gebruikersopties op en klik op *Meer opties*.
4. Typ uw serveradres in het veld *Aanmeldserver*.
5. Typ uw serverpoort (indien dit een andere poort is dan de standaard) in het veld *Poort*.
6. Selecteer uw proxytype, indien nodig.

7. Klik op *Opslaan*. Klik vervolgens op *Sluiten* in het venster *Accounts*.
8. Selecteer de account die u zojuist hebt gemaakt in het venster *Aanmelden*.
9. Geef uw wachtwoord op in het veld *Wachtwoord*.
10. Klik op *Aanmelden*.

PDF-bestanden weergeven

Documenten die moeten worden gedeeld of afgedrukt op meerdere platforms kunnen worden opgeslagen als PDF-bestanden (Portable Document Format) in de OpenOffice.org-suite. In SUSE Linux Enterprise zijn enkele PDF-viewers geïntegreerd, waaronder Evince en Adobe* Acrobat* Reader.

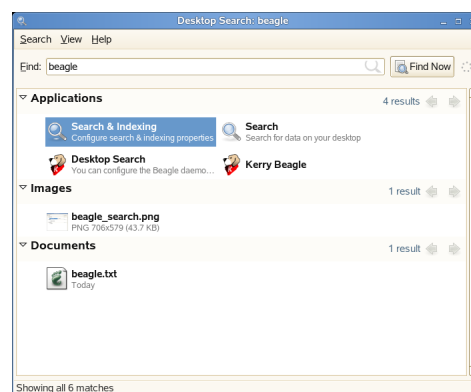
1. Klik op *Computer* → *Meer Toepassingen* → *Office*.
2. Selecteer *Acrobat Reader* of *Evince*.
3. Als u een PDF-bestand wilt weergeven, klikt u op *Bestand* → *Openen*, zoekt u het gewenste PDF-bestand en klikt u vervolgens op *Openen*.



4. Gebruik de navigatiepictogrammen boven aan het venster om door het document te navigeren. Als het PDF-document is voorzien van bladwijzers, kunt u deze openen in het linkervenster van de viewer.

Bestanden zoeken op uw computer

Als u bestanden op de computer wilt zoeken, klikt u op *Computer*, typt u de zoektermen in het veld *Zoeken*, en drukt u op *Enter*. De resultaten worden weergegeven in het dialoogvenster *Desktop doorzoeken*.



Via de resultatenlijsten kunt een bestand openen, dit doorsturen via e-mail of weergeven in Bestandsbeheer. Klik met de rechtermuisknop op een item in de resultatenlijst en selecteer de gewenste optie. Welke opties beschikbaar zijn voor een item, is afhankelijk van het type bestand. Als u klikt op een bestand in de lijst, wordt een voorbeeld weergegeven van het bestand en informatie zoals de titel, het pad en wanneer het bestand voor het laatst is gewijzigd of geopend.

Gebruik het menu *Zoeken* om uw zoekopdracht te beperken tot bestanden op een specifieke locatie, zoals het adresboek of webpagina's, of om alleen een bepaald type bestand in de resultatenlijst weer te geven. Met het menu *Beeld* kunt u de items in de resultatenlijst sorteren op naam, relevantie en op de datum waarop het bestand voor het laatst werd gewijzigd.

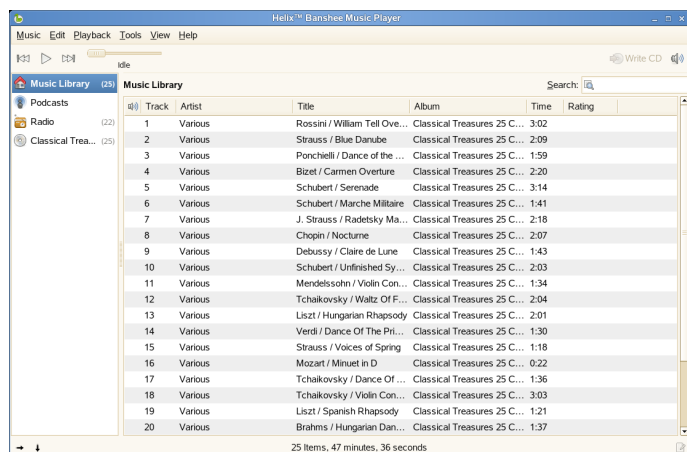
U kunt *Bureaublad doorzoeken* ook openen door te klikken op *Computer* → *Meer toepassingen* → *Systeem* → *Zoeken*.

Uw muziek beheren

Met Helix Banshee kunt u cd's importeren, uw muziekcollectie synchroniseren met een iPod* of andere digitale audiospeler, muziek rechtstreeks afspelen vanaf een iPod (of andere digitale audiospeler), afspeellijsten maken met nummers uit uw bibliotheek, audio en MP3-cd's maken van subsets van uw bibliotheek en u kunt zich abonneren op en luisteren naar uw favoriete podcasts en deze downloaden. Helix Banshee ondersteunt ook streaming audio dankzij de plugin voor Internet Radio.

Om Helix Banshee te openen, klikt u *Computer* → *Helix Banshee Music Player*.

De eerste keer dat u Helix Banshee opent, klikt u op *OK* om de licentieovereenkomst te openen. Vervolgens wordt u gevraagd muziek te importeren. Kies de bron waarvan u wilt importeren, zoals een lokale map, een lokaal bestand of uw home directory. Klik vervolgens op *Muziekbron importeren*. Als de muziek is geïmporteerd, wordt uw bibliotheek weergegeven.



Als u een nummer wilt afspelen, selecteert u het nummer in de bibliotheek en klikt u op de knop *Afspelen*. Gebruik de knoppen in de linkerbovenhoek om een nummer te pauzeren of om het volgende of vorige nummer af te spelen. Gebruik de luidsprekerknop rechts om het volume aan te passen.

Helix Banshee heeft ook een geïntegreerde cd-speler. Als u een muziek-cd invoert, wordt de titel weergegeven in het linkervenster. Selecteer de titel en klik op de knop *Afspelen* om de volledige cd af te spelen.

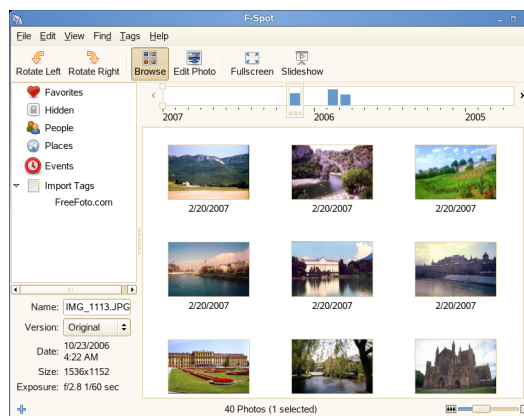
Als u een audio- of MP3-cd wilt maken, selecteert u de gewenste nummers en klikt u op *Cd branden* rechtsboven in Helix Banshee.

De digitale afbeeldingscollectie beheren

F-Spot is een hulpmiddel voor het beheren van uw digitale afbeeldingen dat speciaal is ontwikkeld voor het GNOME-bureaublad. Met F-Spot kunt u verschillende tags toewijzen aan uw afbeeldingen zodat u ze in categorieën kunt indelen. Ook biedt het programma diverse uitstekende opties voor het bewerken van afbeeldingen. U kunt bijvoorbeeld rode ogen verwijderen, de afbeelding bijsnijden en helderheid en kleuren aanpassen. F-Spot ondersteunt zestien veelgebruikte bestandstypen, waaronder JPEG, GIF, TIFF en RAW.

U kunt foto's importeren van de vaste schijf, de digitale camera of uw iPod. Ook kunt u met F-Spot foto-cd's maken, een websit galerie openen, of foto's exporteren naar uw Flickr-, 23-, Picasa Web- of SmugMug-account.

Als u F-Spot wilt openen, klikt u op *Computer* → *F-Spot Fotobeheer*. De eerste keer dat u F-Spot gebruikt, geeft u op waar de afbeeldingen zich bevinden die u wilt importeren in uw collectie. Als u al beschikt over een collectie met afbeeldingen die op de vaste schijf zijn opgeslagen, voert u het pad naar deze map in en neemt u eventueel de submappen op. F-Spot importeert deze afbeeldingen in de database.



Rechts in het venster worden miniatures van uw afbeeldingen weergegeven. Links in een zijbalk wordt gedetailleerde informatie weergegeven van de geselecteerde afbeelding. Standaard worden de foto's in omgekeerd chronologische volgorde getoond, zodat de nieuwste foto's altijd bovenop liggen. U kunt de foto's in chronologische of omgekeerd alfabetische volgorde sorteren door te klikken op *Beeld* → *Volgorde omkeren*.

Via een menubalk boven in het venster kunt u de hoofdmenu's openen. In een menubalk onder in het venster vindt u verschillende functies die worden uitgebeeld via een bijbehorend pictogram.

Openoffice.Org starten

De OpenOffice.org kantoor suite bevat een complete set hulpmiddelen voor kantoor, waaronder tekstverwerking, spreadsheetpresentatie, vector-tekenen en databaseonderdelen. OpenOffice.org is beschikbaar voor verschillende besturingssystemen. U kunt dezelfde gegevens gebruiken op verschillende platformen.

Om OpenOffice.org te starten, klikt u op *Computer* → *OpenOffice.org Writer* Om een nieuw document te maken, klikt u op *Bestand* → *Nieuw*. Kies vervolgens het documenttype dat u wilt maken. Om een bestaand document te openen, klikt u op *Openen*. Vervolgens selecteert u het gewenste document in het bestandssysteem.

Uw systeem configureren met YaST

Gebruik het YaST Controlecentrum om de installatie en configuratie van uw hele systeem te wijzigen. U hebt beheerdersrechten (of `root`-rechten) nodig om YaST te kunnen openen.

Om YaST te openen, klikt u op *Computer* → *Meer toepassingen* → *Systeem* → *YaST*. Voer vervolgens het `root`-wachtwoord in. Vraag uw systeembeheerder wat het `root`-wachtwoord is, als u dit niet weet.

YaST bevat diverse modules om uw systeeminstellingen aan te passen. Deze zijn onderverdeeld in de volgende categorieën:

AppArmor: Met deze modules kunt u het Novell AppArmor™-besturingssysteem configureren. Deze optie is alleen beschikbaar als het Novell AppArmor™-patroon is geïnstalleerd.

Hardware: Met deze modules kunt u de hardware van uw computer configureren, zoals monitor, toetsenbord, muis, printer of scanner.

Overig: Bevat diverse modules die niet zonder meer kunnen worden ingedeeld in de eerste zes modulegroepen. U kunt bijvoorbeeld logbestanden bekijken en stuurprogramma's installeren vanaf een leveranciers-cd.

Netwerkkapparaten: Bevat modules om uw netwerkkapparaten te configureren, zoals netwerkkarten, ISDN, ADSL of modem.

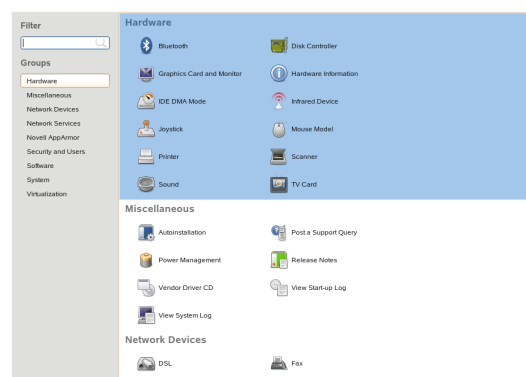
Netwerkservices: Bevat modules bedoeld voor netwerkservices en voor het configureren van clients, zoals LDAP- en NFS.

Beveiliging: Met deze modules kunt u bepaalde beveiligingsaspecten configureren, zoals firewallopties, en gebruikers en groepen maken en beheren.

Software: Met deze modules kunt u bepaalde opties voor het installeren en bijwerken instellen en softwarepakketten installeren of verwijderen.

Systeem: Met deze modules kunt u systeeminstellingen wijzigen, zoals datum, tijd of taal, en taken uitvoeren, zoals het maken van reservekopieën of het herstellen van bestanden.

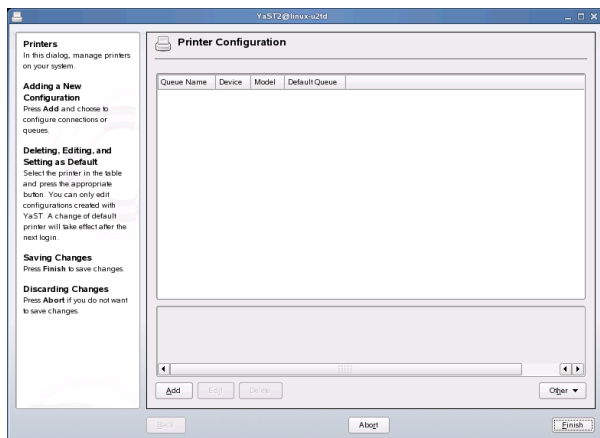
Overig: Met deze modules kunt u virtuele apparaten maken en beheren. Deze optie is alleen beschikbaar als het *Xen Virtual Machine Host Server*-patroon is geïnstalleerd.



Printers beheren

Printers kunnen op uw lokale systeem worden aangesloten of in een netwerk worden opgenomen. Als u een lokale printer wilt gebruiken, controleer dan of deze is verbonden met uw computer. Schakel het systeem uit voordat u een niet-USB-printer aansluit.

U kunt printers configureren met YaST. Start YaST en selecteer *Hardware* → *Printer* om het hoofdvenster voor printerconfiguratie te openen. Afhankelijk van de netwerkomgeving op uw lokale printermodel, kan YaST de printer mogelijk automatisch configureren. Als de automatische detectie van afdrukkapparaten niets oplevert, klikt u op *Toevoegen* in de dialoog *Printerconfiguratie* om de procedure voor handmatige configuratie te starten. Volg de instructies in de help van YaST. Als u twijfelt welke optie u moet kiezen en welke gegevens u moet invoeren, kunt u contact opnemen met de systeembeheerder.



Als een afdrukapparaat goed is geconfigureerd, kunt u het vanuit elke toepassing gebruiken.

SUSE Linux Enterprise bevat tevens iPrint waarmee werknemers die onderweg zijn, businesspartners en klanten toegang hebben tot printers vanaf verschillende externe locaties via bestaande internetverbindingen. Dankzij iPrint kunnen gebruikers hun documenten snel, gemakkelijk en betrouwbaar afdrukken, of ze op kantoor zijn of thuis werken, of een salesvergadering bijwonen in het buitenland. Zie voor meer informatie over het installeren *Installing the iPrint Linux Client* [<http://www.novell.com/documentation/sled10/iprint/data/bwajcld.html>] in de *SUSE Linux Enterprise Desktop iPrint Client-gebruikershandleiding*.

U kunt via het GNOME-controlecentrum ook uw afdrupopdrachten aansturen en beheren. Klik op *Computer* → *Controlecentrum* → *Printers*. U hebt beheerdersrechten (root-rechten) nodig.

Afmelden

Wanneer u klaar bent met het gebruiken van de computer, kunt u zich afmelden en het systeem aan laten staan, de computer opnieuw opstarten of deze uitschakelen.

Afmelden of wisselen tussen gebruikers

Klik op *Computer* → *Afmelden* en selecteer een van de volgende opties:

Afmelden: Hiermee wordt u afgemeld van de huidige sessie en gaat u terug naar het aanmeldingsscherm.

Wisselen tussen gebruikers: hiermee onderbreekt u de sessie, waardoor een andere gebruiker zich kan aanmelden en de computer kan gebruiken.

De computer opnieuw starten of uitschakelen

Klik op *Computer* → *Afsluiten* en selecteer een van de volgende opties:

Uitschakelen: hiermee wordt u afgemeld van de huidige sessie, en wordt de computer vervolgens uitgeschakeld.

Opnieuw starten: hiermee wordt u afgemeld van de huidige sessie, en wordt vervolgens de computer opnieuw gestart.

Slaapstand: hiermee wordt de computer in een tijdelijke status gezet waarbij energie wordt bespaard. De status van de sessie blijft echter behouden, inclusief alle toepassingen en alle documenten die zijn geopend.

Slaapstand: hiermee wordt de sessie onderbroken, waarbij geen energie wordt verbruikt totdat de computer opnieuw wordt gestart. De status van de sessie blijft echter behouden, inclusief alle toepassingen en alle documenten die zijn geopend.

Meer informatie

Deze gids heeft u een korte introductie gegeven over het GNOME-bureaublad en enkele belangrijke toepassingen die op het bureaublad worden uitgevoerd. Raadpleeg voor meer informatie de *GNOME Gebruikershandleiding* en andere handleidingen die beschikbaar zijn voor SUSE Linux Enterprise op <http://www.novell.com/documentation/sled10/> of in uw systeem onder `/usr/share/doc/manual`.

Juridische mededeling

Copyright© 2006-2008 Novell, Inc. Alle rechten voorbehouden. Niets uit deze uitgave mag worden verveelvoudigd, gefotokopieerd, opgeslagen in een geautomatiseerd gegevensbestand of verzonden zonder de uitdrukkelijke schriftelijke goedkeuring van de uitgever. Raadpleeg de lijst met Novell-handelsmerken en -servicemerken [<http://www.novell.com/company/legal/trademarks/tmlist.html>] voor de handelsmerken van Novell. Alle handelsmerken van derden zijn het eigendom van hun respectieve eigenaren. Een handelsmerkteken (®), TM, enzovoort) geeft een handelsmerk van Novell aan, een asterisk (*) geeft een handelsmerk van derden aan.

Novell®

