

# Guía de inicio rápido de KDE SUSE Linux Enterprise Desktop 10 SP2

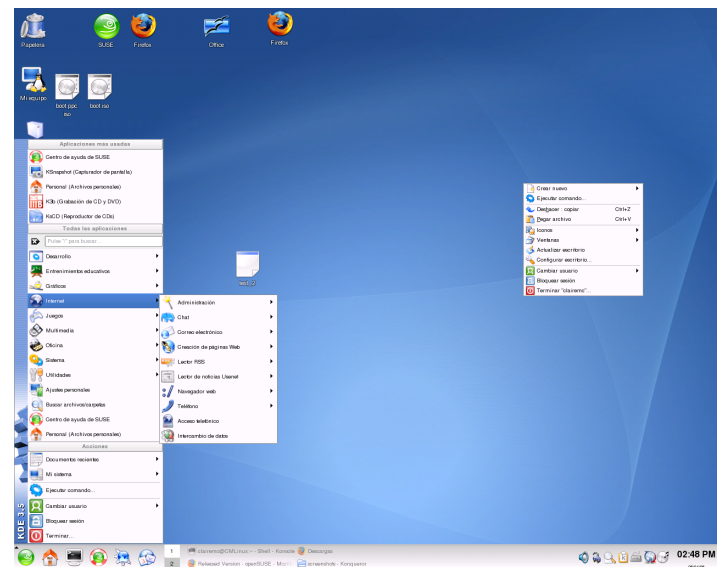
NOVELL® GUÍA DE INICIO RÁPIDO \*\*

SUSE Linux Enterprise® proporciona las herramientas que necesitan los usuarios de Linux\* en sus tareas cotidianas. Incluye una interfaz gráfica de usuario fácil de usar (el escritorio KDE\*) que se comunica con el sistema Linux subyacente para acceder a archivos, carpetas y programas y gestionarlos. SUSE Linux Enterprise proporciona un paquete integrado de aplicaciones que cubren todas las necesidades profesionales para realizar tareas en un entorno empresarial. También se incluye la suite OpenOffice.org, que permite editar y guardar archivos en numerosos formatos. Dado que esta suite de oficina está disponible para distintos sistemas operativos, podrá utilizar los mismos datos en diferentes plataformas informáticas.

## Conceptos básicos

Quando se inicia el sistema, normalmente se le solicita que introduzca el nombre de usuario y la contraseña. Si no ha realizado la instalación del sistema usted mismo, consulte con el administrador del sistema para que le proporcione esos datos.

Tras iniciar sesión en KDE por primera vez, verá el escritorio KDE, que muestra los siguientes elementos básicos:



**Iconos del escritorio:** haga clic en un icono del escritorio para acceder al programa o la aplicación que tenga asociados. Haga clic con el botón derecho para abrir un menú contextual que permite mover o copiar los iconos o realizar otras acciones con ellos.

**Menú contextual del escritorio:** haga clic con el botón derecho en una área vacía del escritorio para acceder a un menú contextual que permite crear objetos nuevos, como

archivos, carpetas o marcadores, configurar el aspecto del escritorio, ejecutar aplicaciones o finalizar la sesión.

**Panel de KDE:** por defecto, el panel del escritorio KDE incluye las siguientes áreas (de izquierda a derecha): el botón de menú principal, el lanzador rápido, el prevvisualizador del escritorio, la barra de tareas y la bandeja del sistema. Puede añadir o quitar iconos en el panel y personalizar tanto su aspecto como su ubicación. Si hace clic en la flecha del extremo derecho, se ocultará el panel. Si coloca el puntero del ratón sobre un icono del panel, aparecerá una descripción breve.

**Botón del menú principal:** haga clic en el icono del extremo izquierdo del panel para acceder a un menú que permite ejecutar todos los programas, las herramientas y las aplicaciones del sistema. La estructura de menú orientada a las funciones permite localizar fácilmente la aplicación adecuada para cada finalidad, incluso si todavía no conoce los nombres de las aplicaciones.

**Lanzador rápido:** el lanzador rápido incluye iconos más grandes, que son accesos directos a programas, carpetas o funciones que se utilizan con frecuencia, como el navegador de Internet, la carpeta personal o el Centro de ayuda en línea.

**Vista previa de escritorios:** entre el lanzador rápido y la barra de tareas, encontrará una vista previa en miniatura que muestra los escritorios virtuales. SUSE Linux Enterprise permite organizar los programas y tareas en varios escritorios, lo que reduce al mínimo el número de ventanas que habrá que organizar en la pantalla (Sección “Uso de escritorios virtuales”). Para cambiar de un escritorio a otro, haga clic en uno de los símbolos de la vista previa.

**Barra de tareas:** por defecto, todas las aplicaciones iniciadas y las ventanas abiertas se muestran en la barra de tareas, lo que permite acceder a cualquier aplicación, sea cual sea el escritorio activo en ese momento. Haga clic para abrir la aplicación. Haga clic con el botón derecho para acceder a opciones que permiten mover, restaurar o minimizar la ventana.

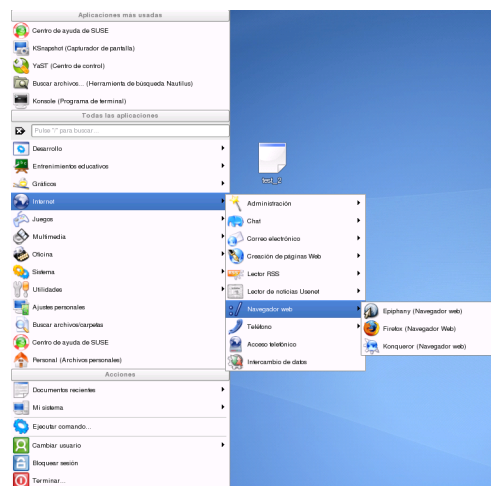
**Bandeja del sistema:** en el extremo derecho del panel se encuentran normalmente iconos más pequeños, entre los que se incluyen el reloj del sistema, que muestra la fecha y la hora, el control de volumen y otras aplicaciones de ayuda.

## Inicio de programas

Para ejecutar un programa en SUSE Linux Enterprise, haga clic en el icono del menú principal del panel o pulse Alt + F1 para abrirlo y examinar los submenús. Haga clic en una entrada para iniciar el programa correspondiente.

Si conoce el nombre de una aplicación y no está seguro de cómo iniciarla desde el menú principal, puede utilizar la

función de búsqueda de ese menú. Escriba parte del nombre de la aplicación en el campo de búsqueda sin pulsar después la tecla Intro. Si la aplicación está instalada en el sistema, se destacará en el menú principal la estructura de menús que conduce a ella.



## Personalización del escritorio

El usuario puede cambiar el aspecto y el funcionamiento del escritorio KDE para que se ajuste a sus preferencias y necesidades.

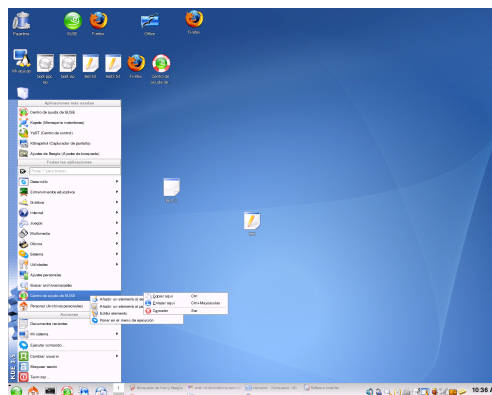
## Cambio de elementos individuales del escritorio

En las siguientes secciones, encontrará algunos ejemplos de cómo cambiar elementos individuales del escritorio.

### Adición de iconos de programa al escritorio

Para crear un enlace a una aplicación y colocarlo en el escritorio, haga lo siguiente:

1. Haga clic en el botón del menú principal.
2. Acceda al programa que desee.
3. Haga clic con el botón izquierdo en la entrada de menú, arrástrela hasta el escritorio y suelte el botón del ratón.
4. Seleccione *Enlazar aquí* en el menú contextual que se muestra y coloque el icono donde quiera.

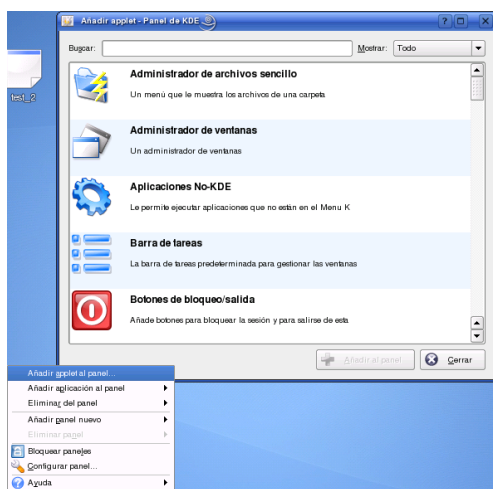


Para suprimir un icono del escritorio, haga clic en él con el botón derecho y seleccione *Mover a la papetera*.

### Personalización del panel de KDE

Puede personalizar el panel de KDE para ajustarlo a sus preferencias añadiendo, suprimiendo o moviendo iconos o cambiando el aspecto general del panel.

1. Para añadir o quitar iconos, haga clic con el botón derecho en una zona vacía del panel. Se mostrará un menú contextual.
2. Para añadir una aplicación, haga clic en *Añadir aplicación al panel* y seleccione la aplicación que quiera en una de las categorías del submenú.
3. Para añadir un applet (miniprograma), haga clic en *Añadir applet al panel* y seleccione el applet que desee en el cuadro de diálogo que se abre. Haga clic en *Añadir al panel* para insertar el applet en el panel.

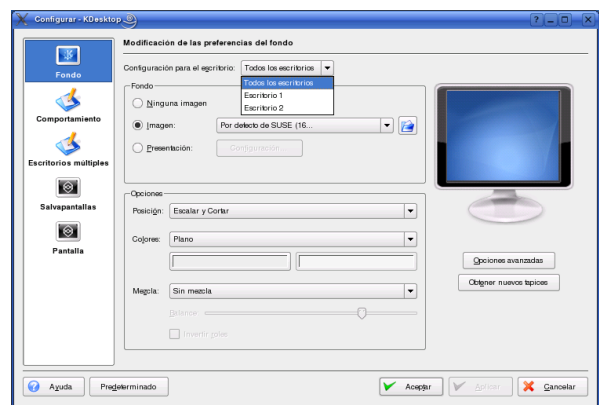


4. Para quitar iconos del panel, seleccione *Eliminar del panel* → *Aplicaciones* o *Eliminar del panel* → *Applet* y elija el icono que quiera quitar.
5. Si quiere cambiar el aspecto o el comportamiento generales del panel, seleccione *Configurar panel* en el menú contextual. Se mostrará un cuadro de diálogo donde podrá definir ajustes adicionales.

### Cambio del fondo de escritorio

Puede cambiar el color del fondo del escritorio o seleccionar una imagen para usarla como fondo. Dado que KDE admite escritorios virtuales (consulte el Sección “Uso de escritorios virtuales”), puede aplicar estos cambios a uno o a todos los escritorios virtuales.

1. Haga clic con el botón derecho en un espacio vacío del escritorio y seleccione *Configurar escritorio*. Se abrirá un cuadro de diálogo de configuración.



2. En *Configuración para el escritorio*, elija los escritorios virtuales a los que se deben aplicar los cambios.
3. Si quiere utilizar una imagen distinta en el fondo, haga clic en *Imagen* y seleccione una de las que se proporcionan en la lista. Para utilizar una imagen personalizada, haga clic en el botón de carpeta que se muestra debajo de la lista y seleccione una imagen del sistema de archivos.
4. Haga clic en *Presentación* para utilizar varias imágenes que se muestren en modo de presentación de diapositivas.
5. Si no quiere incluir una imagen en el fondo, haga clic en *Ninguna imagen*.
6. En el grupo *Opciones*, haga clic con el botón izquierdo debajo de *Colores* para seleccionar el color del fondo. Si quiere definir un fondo con varios colores, elija una opción en *Colores* que no sea *Plano* y haga clic en el botón derecho debajo para seleccionar un segundo color.
7. Haga clic en *Aplicar* y después en *Aceptar* para cerrar el cuadro de diálogo de configuración.

### Uso del Centro de control de KDE

Además de cambiar elementos individuales del escritorio, KDE permite personalizarlo en gran medida. El Centro de control de KDE incluye ajustes adicionales para cambiar el aspecto y el comportamiento del escritorio. En él, puede cambiar las fuentes, la configuración del teclado y del ratón, los ajustes regionales y de idioma o los parámetros que definen el uso de Internet y de la red, entre otras cosas.

Inicie el Centro de control desde el menú principal seleccionando *Preferencias personales* o pulse **Alt + F2** y escriba `kcontrol`.



La barra lateral proporciona diferentes categorías, cada una de las cuales incluye un subconjunto de ajustes. Para tener una idea de las numerosas posibilidades, haga clic en un icono de categoría y explore las opciones que se proporcionan.

Para acceder a una descripción general de todas las categorías, cambie a la vista de árbol. Para cambiar la vista, seleccione *Ver* → *Modo* → *Vista de árbol*.

Al hacer clic en un elemento, los ajustes correspondientes aparecen a la derecha. Modifique los ajustes de modo que se ajusten a sus necesidades. Los cambios no surtirán efecto hasta que haga clic en *Aplicar*. Para restablecer todos los elementos de la página a los valores por defecto, haga clic en *Predeterminado*. Para poder realizar tareas en algunas áreas del Centro de control, es preciso contar con permisos de administrador del sistema (también conocido como root).

## Uso de escritorios virtuales

El entorno de escritorio permite organizar los programas y las tareas en varios escritorios virtuales. Si suele ejecutar muchos programas a la vez, esta posibilidad reduce el número de ventanas que se deben organizar en la pantalla. Puede, por ejemplo, utilizar un escritorio para tareas relacionadas con el calendario y el correo electrónico y otro para aplicaciones de procesamiento de textos o de gráficos.

### Desplazamiento de una aplicación a un escritorio virtual

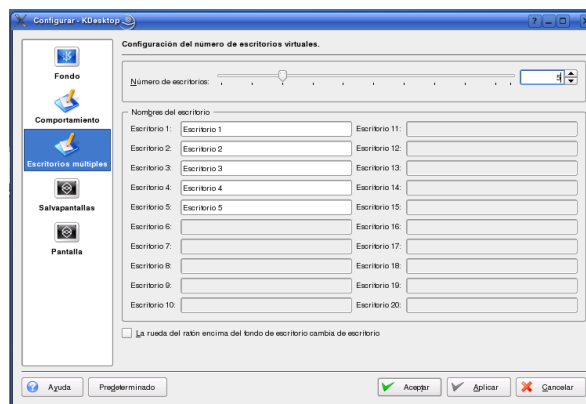
Puede mostrar una aplicación que se esté ejecutando en uno o en todos los escritorios virtuales, así como moverla de un escritorio a otro.

1. Abra la aplicación.
2. Haga clic con el botón derecho en la barra de título de la aplicación.
3. Haga clic en *Al escritorio*.
4. Seleccione el escritorio donde quiera colocar la aplicación.
5. Para cambiar de un escritorio a otro, haga clic en la vista previa del escritorio que desee en el panel.

## Adición de otros escritorios virtuales

Puede que necesite más escritorios de los que se proporcionan por defecto. Para añadir otros escritorios:

1. Haga clic con el botón derecho en la vista previa de escritorios del panel y seleccione *Configurar escritorios*. Se mostrará un cuadro de diálogo donde puede aumentar o reducir el número de escritorios virtuales. También puede cambiar los nombres de los escritorios por defecto.



2. Haga clic en *Aceptar* para aplicar los cambios y cerrar el cuadro de diálogo de configuración.
3. Si quiere que en la vista previa aparezcan los nombres de los escritorios en lugar de los números, haga clic con el botón derecho en la vista previa de escritorios y seleccione *Opciones del paginador* → *Nombre de escritorio*.

## Uso de efectos 3D del escritorio

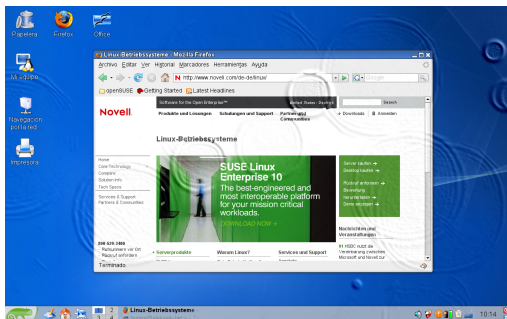
Si el equipo admite Xgl, podrá utilizar efectos gráficos, como convertir el escritorio en un cubo giratorio tridimensional, activar ventanas translúcidas o transparentes, acercar o alejar la pantalla del escritorio y utilizar otros efectos de las ventanas, como sombras, desvanecimientos y transformaciones.

Para habilitar y utilizar Xgl, es preciso cumplir con ciertos requisitos de hardware; en particular, el adaptador gráfico debe ser compatible con los gráficos 3D. Cuando haya configurado el sistema para Xgl, como se describe en la *Guía del usuario de KDE*, podrá hacer uso de los siguientes efectos:

- Envolver los escritorios virtuales en un cubo y hacerlo girar para mostrar otro escritorio virtual. Gire el cubo con **Control + Alt + →** o **Control + Alt + ←**.
- Vuele a través de los escritorios virtuales sin necesidad de utilizar el paginador y seleccionar el que desea utilizar. Para cambiar a esta vista similar al panel, utilice **Control + Alt + ↓**. Para desplazarse a un escritorio a la derecha o a la izquierda del actual, mantenga pulsadas las teclas **Control + Alt** y utilice **→** y **←**.



- Acérquese a determinadas partes del escritorio. Seleccione el área que desee ampliar y haga clic con el botón derecho mientras pulsa la tecla Windows.
- Visualice todas las ventanas abiertas en un escritorio virtual como si su tamaño se hubiera modificado para que quepan todas en la pantalla al mismo tiempo. Ordene las ventanas mediante Control + Alt + ↑. Mientras pulsa Control + Alt, utilice las teclas de flecha para determinar el elemento enfocado.
- Cree gotas de lluvia virtuales en el escritorio y utilice un limpiaparabrisas virtual para deshacerse de ellas. Active o desactive las gotas de lluvia con Mayús + F9 y el limpiaparabrisas con Mayús + F8.



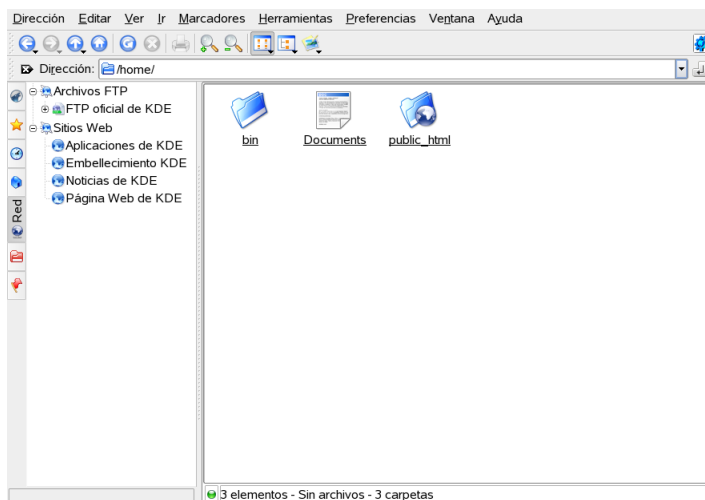
## Uso de Konqueror

Konqueror es un navegador Web, un gestor de archivos, un visor de documentos y un visor de imágenes todo en uno. Como gestor de archivos, permite ver, gestionar y crear archivos, así como organizar en general el sistema de archivos del modo que quiera.

Inicie Konqueror como gestor de archivos haciendo clic en el icono del panel que simboliza una casa. Konqueror mostrará el contenido del directorio personal del usuario.

## Ventana principal de Konqueror

La ventana principal de Konqueror consta de los siguientes elementos:



**Barra de menús:** la barra de menús incluye elementos para acciones como copiar, mover o suprimir archivos, cambiar de vista, iniciar herramientas adicionales, definir ajustes y obtener ayuda.

**Barra de herramientas:** la barra de herramientas ofrece acceso rápido a las funciones usadas con frecuencia a las que también se puede acceder desde el menú. Si coloca el puntero sobre un icono, aparece una descripción breve.

**Barra de ubicación:** la barra de ubicación muestra la vía al directorio o archivo en el sistema de archivos. Puede introducir la vía a un directorio escribiéndola directamente, o bien haciendo clic en uno de los directorios del campo de visualización. Para suprimir el contenido de la barra de ubicación, haga clic en el símbolo negro con una X blanca que se encuentra a la izquierda. Después de escribir una dirección, pulse Intro.

**Panel de navegación:** puede mostrar u ocultar el panel de navegación de la izquierda pulsando F9. El panel de navegación muestra la información en una vista de árbol. Determine el contenido que desea ver haciendo clic en uno de los símbolos de la pestaña situada a la izquierda del panel de navegación. Si coloca el puntero del ratón sobre un icono, aparece una descripción breve.

**Campo de visualización:** el campo de visualización muestra el contenido del directorio o archivo seleccionado. En el menú Ver, seleccione entre los distintos modos de visualización para mostrar el contenido, como *Vista de icono*, *Vista de árbol* o *Vista de lista detallada*. Si hace clic en un archivo, Konqueror muestra una vista previa del contenido o carga el archivo en una aplicación para procesarlo. Si mantiene el puntero del ratón sobre el archivo, Konqueror muestra una sugerencia de herramienta con información detallada sobre el archivo, como el propietario, los permisos o la fecha de modificación más reciente.

## Gestión de archivos y carpetas con Konqueror

Para llevar a cabo acciones como copiar, mover o suprimir archivos, necesitará los permisos adecuados para las carpetas y archivos implicados en la acción. Para copiar o mover un archivo o carpeta, lleve a cabo el siguiente procedimiento:

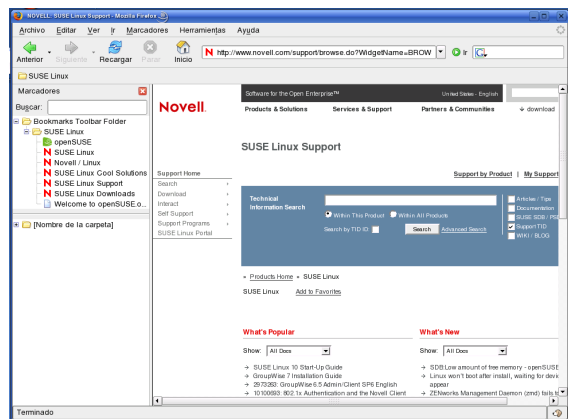
1. Para seleccionar uno o varios archivos y carpetas en Konqueror, pulse Control y haga clic en los elementos correspondientes.
2. Haga clic con el botón derecho y seleccione *Copiar* o *Cortar* en el menú contextual.
3. Acceda a la carpeta de destino donde quiera insertar el objeto. Haga clic con el botón derecho en la carpeta de destino y seleccione *Pegar*. El objeto se copiará o moverá a esa carpeta.

También es posible copiar o mover objetos arrastrándolos y soltándolos. Al soltar el objeto, se le preguntará si se debe mover o copiar.

Para suprimir un archivo o una carpeta, haga clic en el objeto con el botón derecho y seleccione *Mover a la papelera* en el menú contextual. El objeto se mueve a la papelera, donde puede recuperarlo si es preciso o suprimirlo de forma permanente.

## Navegación en Internet con Konqueror

Para utilizar Konqueror como navegador Web, sólo tiene que escribir una URL en la barra de ubicación. Al igual que en Firefox\*, en Konqueror se utiliza la navegación con pestañas, lo que significa que puede cargar una página en segundo plano mientras ve otra. Para abrir una pestaña vacía en Konqueror, pulse **Control + Mayús + N** y escriba una nueva URL. De igual forma, puede hacer clic con el botón derecho en el sitio Web que esté viendo y seleccionar *Abrir en una pestaña nueva*. Haga clic con el botón derecho en una pestaña para mostrar opciones relacionadas que permiten volver a cargar, duplicar o cerrar la pestaña.



También puede utilizar marcadores para sus sitios Web favoritos (así como para archivos o carpetas). Puede añadir y gestionar los marcadores desde el menú *Marcadores*.

## Navegación en Internet con Firefox

Además de Konqueror, SUSE Linux Enterprise incluye el navegador Web Firefox. Para iniciar Firefox, pulse **Alt + F2** e introduzca *firefox*.

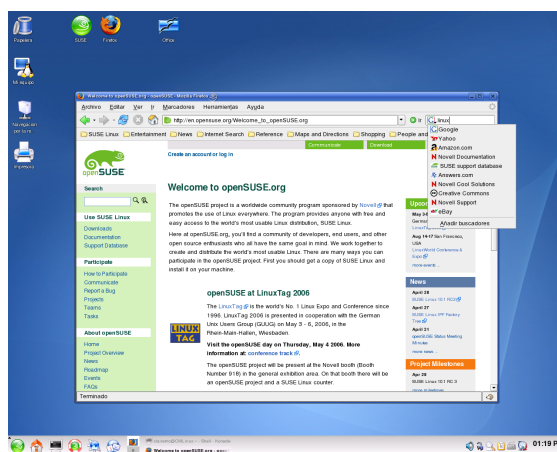
Firefox, que combina las tecnologías Web más recientes, presenta funciones tales como pestañas, bloqueo de ventanas emergentes y gestión de descargas e imágenes. Su facilidad para acceder a distintos motores de búsqueda le ayudará a encontrar la información que necesita. Escriba una URL en la barra de ubicación para empezar a navegar. Para abrir una pestaña vacía en Firefox, pulse **Control + T** y escriba una nueva URL. Para abrir un enlace en una pestaña nueva, haga clic en él con el botón central del ratón. Haga clic con el botón derecho en la pestaña para acceder a más opciones. Puede crear una pestaña nueva, recargar

una o todas las existentes y cerrarlas. También puede cambiar la secuencia de las pestañas arrastrándolas y soltándolas en la posición que desee.

## Búsqueda de información con Firefox

Firefox ofrece dos tipos distintos de opciones de búsqueda: es posible buscar información en Internet, o bien buscar palabras clave en la página Web actual.

1. Para iniciar una búsqueda en Web con el motor de Google\*, escriba las palabras clave de la búsqueda en la barra de búsqueda integrada que se muestra a la derecha de la barra de ubicación y pulse **Intro**. Los resultados aparecerán en la ventana.
2. Para utilizar un motor de búsqueda distinto, haga clic en el icono de la G que se muestra en la barra de búsqueda para desplegar una lista de motores de búsqueda.

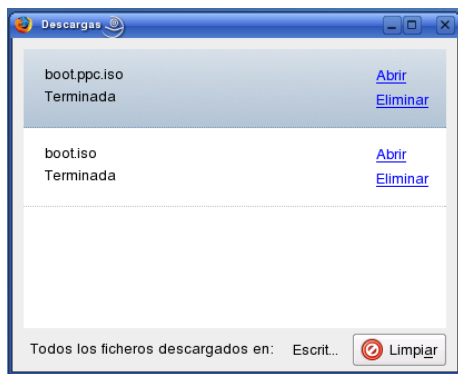


3. Haga clic en el motor que prefiera y pulse **Intro** para comenzar la búsqueda.

Para buscar palabras clave en la página Web activa, pulse **Control + F** y se abrirá una barra de búsqueda en la parte inferior de la ventana. Escriba la palabra clave que quiera buscar y utilice los botones que se incluyen debajo de la barra para buscar en distintas direcciones o para resaltar todas las coincidencias del texto.

## Descargas de archivos de Web

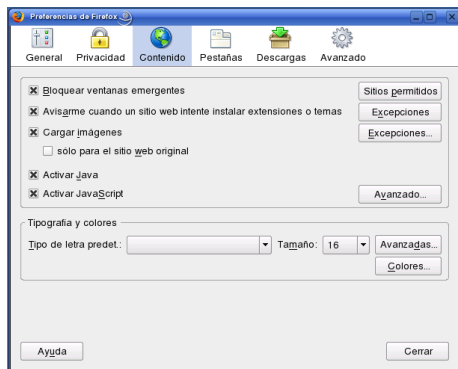
Si descarga un archivo con Firefox, el administrador de descargas se inicia y guarda el archivo en la carpeta que esté configurada en las preferencias. Por defecto, el escritorio es la carpeta de destino donde se almacenan los archivos descargados. Firefox muestra las descargas finalizadas en un cuadro de diálogo.



Puede abrir los archivos descargados directamente desde esa ubicación. Para limpiar el historial de archivos descargados, haga clic en *Limpiar*.

## Configuración de las preferencias de Firefox

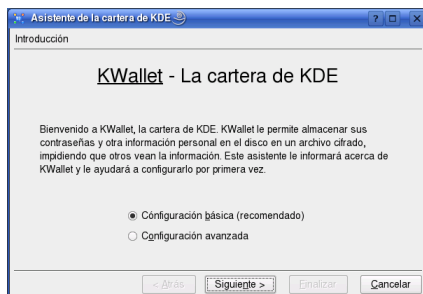
Para cambiar la carpeta de descarga por defecto o activar o modificar la función de bloqueo de ventanas emergentes, haga clic en *Editar* → *Preferencias*.



Desde esa ubicación, puede configurar otros muchos ajustes como el aspecto, el idioma, la privacidad y las opciones de pestañas. Basta con que haga clic en los iconos y defina las opciones de cada página para que se ajusten a sus preferencias. Haga clic en *Cerrar* para aplicar los cambios.

## Gestión de contraseñas con KWallet

Si selecciona la opción que permite recordar las contraseñas de las aplicaciones de KDE después de escribirlas por primera vez (por ejemplo, para la cuenta de correo electrónico), se inicia el asistente de KWallet por defecto. KWallet es una herramienta de gestión de contraseñas que puede recopilar todas las contraseñas y almacenarlas en un archivo cifrado.



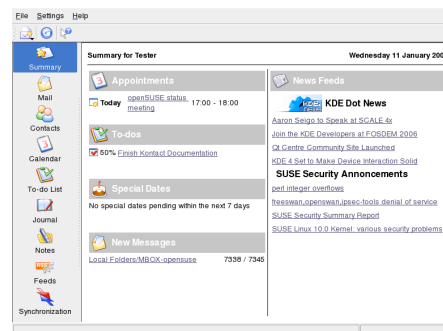
Para activar KWallet, seleccione *Configuración básica* y haga clic en *Siguiente*. Seleccione *Si, deseo usar la cartera KDE para almacenar mi información personal* y escriba una contraseña, la cual pasará a ser su contraseña maestra para abrir KWallet. Esta contraseña no se puede recuperar si la olvida. Haga clic en *Finalizar* para cerrar el asistente. Después de esta configuración inicial, podrá abrir el sistema de carteras en cualquier momento para ver, buscar o crear entradas. Normalmente, no será necesario que escriba manualmente la entrada. Si KDE detecta que un recurso requiere autenticación, se inicia KWallet automáticamente y se le solicita la contraseña de KWallet.

## Correo electrónico y calendario

Para leer y gestionar los mensajes de correo y las citas en SUSE Linux Enterprise, puede utilizar Kontact como herramienta de gestión de información personal (PIM). Kontact combina aplicaciones de KDE como KMail, KOrganizer y KAddressBook en una sola interfaz. De este modo, podrá acceder fácilmente al correo electrónico, el calendario, la libreta de direcciones y otras funciones de herramientas PIM.

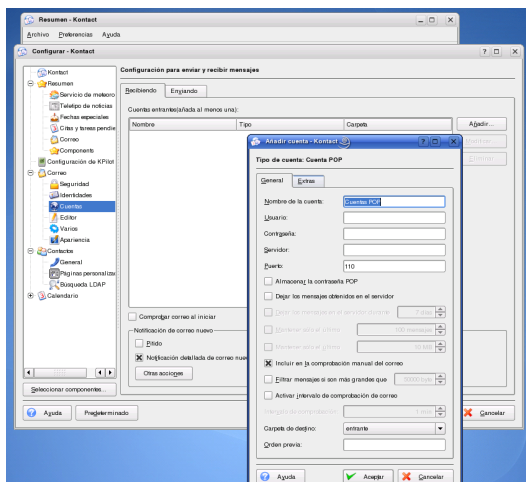
### Inicio de Kontact por primera vez

Para iniciar Kontact, pulse **Alt + F2** e introduzca *kontact*. Para acceder a uno de los componentes, haga clic en el icono correspondiente de la barra lateral izquierda.



Antes de enviar o recibir correo, deberá configurar su cuenta de correo electrónico.

1. Haga clic en el icono *Correo* y, a continuación, seleccione *Preferencias* → *Configurar KMail*.
2. En el cuadro de diálogo de configuración, haga clic en *Cuentas*. Ahí puede configurar los ajustes para los mensajes entrantes y salientes.
3. Para los mensajes entrantes, haga clic en la pestaña *Recibiendo* y después en *Añadir*. Seleccione el tipo de cuenta adecuado y escriba los detalles en el siguiente cuadro de diálogo.

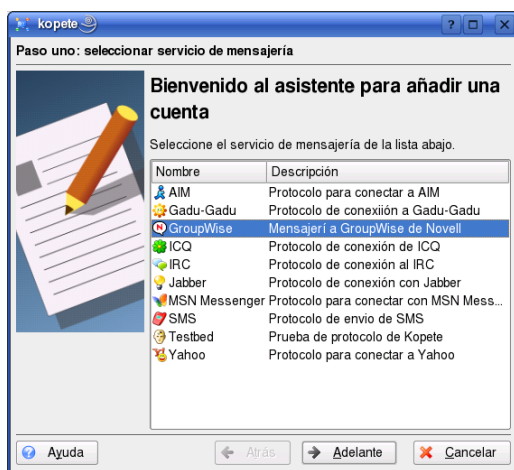


- Haga lo mismo para los mensajes salientes en la pestaña *Enviando*. Si no está seguro de los ajustes o de los elementos que debe seleccionar, consulte con su proveedor de servicios de Internet o con el administrador del sistema.

## Mensajería instantánea con Kopete

Kopete es una aplicación de mensajería en línea que permite que varias personas conectadas a Internet puedan charlar entre sí. Kopete admite actualmente todos los protocolos habituales de mensajería, como AOL\* Instant Messenger (AIM), GroupWise® Messenger, ICQ, IRC, Jabber\*, Lotus\* Sametime, MSN, SMS y Yahoo!\*. Para poder utilizar la mensajería instantánea, debe estar registrado con un proveedor que ofrezca ese servicio.

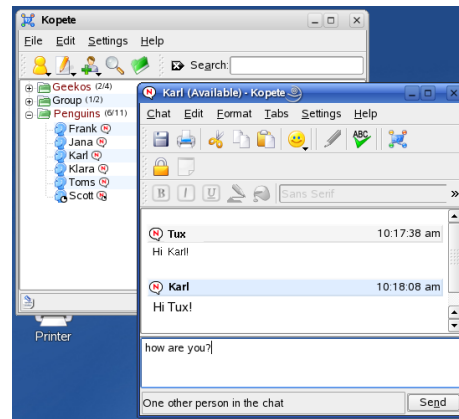
Para iniciar Kopete, pulse **Alt + F2** e introduzca `kopete`. Cuando se inicia Kopete por primera vez, se muestra un asistente de configuración que le ayuda a crear un perfil de usuario.



En primer lugar, seleccione el servicio con el que se haya registrado y haga clic en *Continuar*. A continuación, introduzca los datos de usuario que recibió al registrarse en el servicio de mensajería: un ID de usuario, una contraseña y el nombre y el puerto del servidor. Complete la configuración de la cuenta de mensajería haciendo clic en *Finalizar*.

Añada contactos con los que desee conversar haciendo clic en *Archivo* → *Añadir contacto*. Se mostrará un nuevo asistente que le ayudará con la creación. Sin embargo, debe estar en línea y conectar Kopete con el servicio de mensajería seleccionado para añadir un contacto a la lista.

Para iniciar una conversación, haga clic en el contacto que desee y escriba un mensaje en la parte inferior de la ventana. Pulse **Intro** para enviar el mensaje. En la parte superior de la ventana se muestran los mensajes enviados y recibidos.



## Inicio de OpenOffice.org

El paquete de aplicaciones ofimáticas OpenOffice.org ofrece un conjunto completo de herramientas de oficina, incluidas aplicaciones de procesamiento de texto, hojas de cálculo, presentaciones, dibujo de vectores y componentes de bases de datos. Dado que OpenOffice.org está disponible para diversos sistemas operativos, puede utilizar los mismos datos en distintas plataformas informáticas.

Para iniciar OpenOffice.org, pulse **Alt + F2** y escriba `ooo` o abra el menú principal y acceda a *Suite ofimática*. Para crear un documento nuevo, seleccione *Archivo* → *Nuevo* y elija el tipo de documento que quiera crear. Para abrir un documento que ya exista, seleccione *Abrir* y elija el archivo adecuado del sistema de archivos.

## Visualización de archivos PDF

Los documentos que se deban compartir o imprimir en distintas plataformas se pueden guardar como archivos de formato de documento portátil (PDF, Portable Document Format), por ejemplo, en la suite OpenOffice.org. SUSE Linux Enterprise incluye varios lectores de PDF, como KPDF y Adobe\* Acrobat\* Reader.

Para acceder a KPDF o Adobe\* Acrobat\* Reader:

- Haga clic en el botón del menú principal.
- Haga clic en *Oficina* → *Visor de documentos*. Seleccione *Acrobat Reader* o *KPDF* para abrir el visor de PDF que prefiera. También puede pulsar **Alt + F2** e introducir `acroread` o `kpdf`.



3. Para ver un archivo PDF, haga clic en *Archivo* → *Abrir*. Localice el PDF adecuado y haga clic en *Abrir*.
4. Puede desplazarse por los documentos utilizando los iconos de navegación que se muestran en las partes superior e inferior de la ventana. Si el PDF incluye marcadores, puede acceder a ellos en el panel de la izquierda del visor.

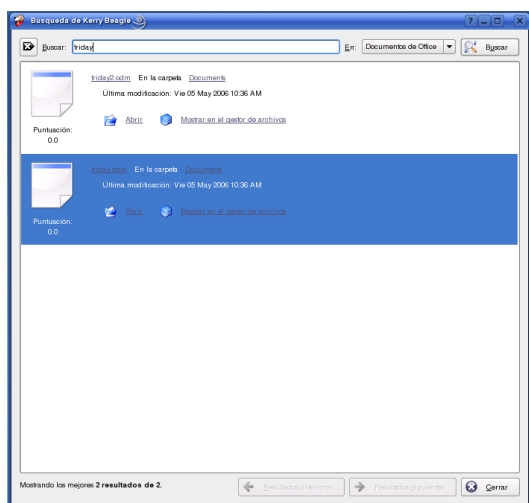
## Búsqueda de datos

KDE proporciona varias aplicaciones que permiten buscar datos en el equipo o en el sistema de archivos. Con Kerry, puede buscar fácilmente en su espacio de información personal (normalmente, la carpeta personal), que se indexa mediante Beagle®. KFind constituye una opción alternativa.

## Uso de Kerry

Emplee Kerry para buscar documentos, correos electrónicos, historial de Web, conversaciones de mensajería instantánea y de ITC, código fuente, imágenes, archivos de música, aplicaciones, etc.

1. Pulse **Alt + F2** y escriba `kerry` para acceder al cuadro de diálogo *Búsqueda de Kerry Beagle*.
2. Escriba la cadena de búsqueda en *Buscar*. Puede escribir palabras o frases y modificar las opciones de búsqueda como se describe en las sugerencias que se muestran en la ventana de búsqueda.
3. Haga clic en una entrada de la columna de la derecha para seleccionar el ámbito de la búsqueda. La entrada seleccionada se resaltará.
4. Haga clic en el icono de entrada para empezar la búsqueda. Los resultados aparecerán en la ventana. Utilice los enlaces de cada resultado para abrirlo directamente o para mostrar su ubicación en el sistema de archivos con el gestor de archivos.



## Uso de KFind

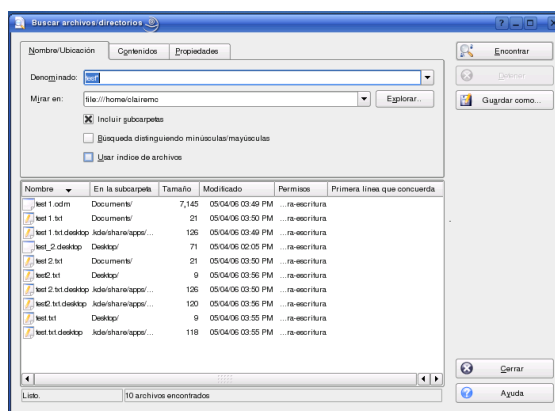
Para realizar búsquedas básicas y avanzadas, emplee KFind. Para iniciarlo desde el menú principal, haga clic en *Buscar*

*archivos/directorios* en el menú principal o pulse **Alt + F2** e introduzca `kfind`.

## Búsqueda por nombre

Para utilizar un nombre de archivo (o parte de él) como palabra clave de búsqueda, haga lo siguiente:

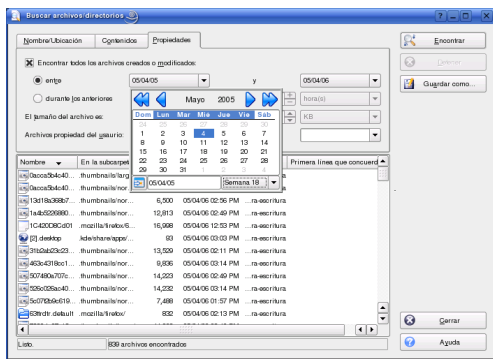
1. Escriba el nombre de archivo o parte de él en el campo de entrada *Denominado*. Puede utilizar caracteres comodín, como el asterisco (\*) para indicar caracteres no especificados en el nombre de archivo.
2. Especifique la carpeta en la que desee buscar el archivo. Puede escribir la vía a la carpeta en *Mirar en*, o bien hacer clic en *Explorar* para localizar la carpeta.
3. Para buscar en las subcarpetas, marque *Incluir subcarpetas*.
4. Haga clic en *Encontrar* para iniciar la búsqueda. Los resultados se muestran en la parte inferior del cuadro de diálogo. Para abrir un resultado directamente, haga clic en él. Haga clic con el botón derecho en el resultado para elegir una de las opciones del menú contextual.



## Búsqueda por contenido o propiedades

Para realizar una búsqueda más detallada, puede también especificar otras opciones, como el texto que debe incluir el archivo o la fecha de creación o modificación.

1. En la pestaña *Nombre/Ubicación*, especifique al menos la vía donde buscar el archivo. Puede dejar en blanco el campo *Denominado*.
2. Para buscar contenido concreto en un archivo, haga clic en la pestaña *Contenidos*. En *Conteniendo el texto*, introduzca la palabra o frase que debe contener el archivo que está buscando. Esta opción no funciona con todos los tipos de archivos.
3. Para buscar determinadas propiedades, como la fecha de creación o de modificación del archivo, haga clic en la pestaña *Propiedades* y elija las opciones que desee.

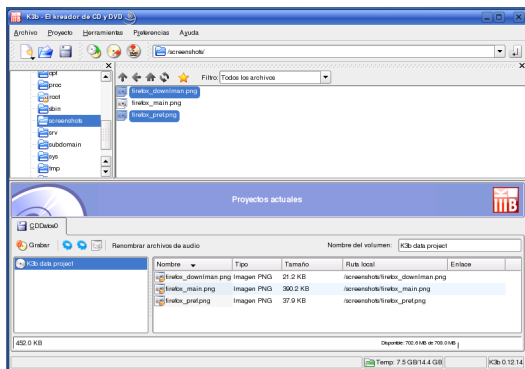


- Haga clic en *Encontrar* para iniciar la búsqueda.

## Creación de discos CD o DVD

Si cuenta con una unidad de escritura de CD o DVD, puede grabar archivos en un CD o un DVD con K3b.

- Pulse Alt + F2 e introduzca *k3b*. Se abrirá K3b.
- Haga clic en *Nuevo proyecto de CD de datos* (Nuevo proyecto de CD de datos), en la parte inferior de la ventana.
- Utilice la vista en árbol de la parte superior izquierda de la ventana para buscar archivos o carpetas que quiera grabar. Cuando aparezcan en la parte superior de la ventana, arrástrelos y suéltelos en la ventana *Proyectos actuales*.



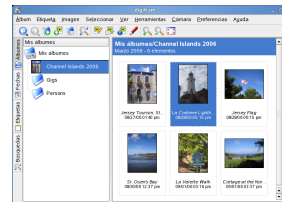
- Introduzca un CD grabable en el dispositivo y haga clic en el icono *Grabar*.
- Introduzca la información necesaria en el cuadro de diálogo *Proyecto de datos*. Si no está seguro de los valores que debe seleccionar, haga clic en *Predeterminados de K3b*. Estos ajustes son adecuados para la mayoría de los archivos.
- Haga clic en *Grabar*.

## Gestión de la colección de imágenes digitales

Con digiKam resulta fácil gestionar las imágenes digitales. Es posible descargar las imágenes de la cámara, editarlas y mejorarlas, organizarlas en álbumes (o marcarlas con rótulos para que sea más fácil recuperarlas, independientemente

de en qué carpeta o álbum se encuentren) y archivarlas en un CD o exportarlas a una galería de imágenes en Web. digiKam también incluye un práctico conjunto de funciones de lote y complementos, que permiten convertir varias imágenes a distintos formatos, cambiar el nombre de varias imágenes a la vez o mejorarlas automáticamente con funciones como la reducción de ojos rojos o la eliminación de manchas o píxeles calientes. Existen varios filtros y complementos que ayudan a crear obras de arte a partir de las imágenes digitales.

Para abrir digiKam, pulse Alt + F2 e introduzca *digiKam*. La primera vez que se abra, digiKam creará una carpeta personalizada en la que se almacenarán los álbumes.

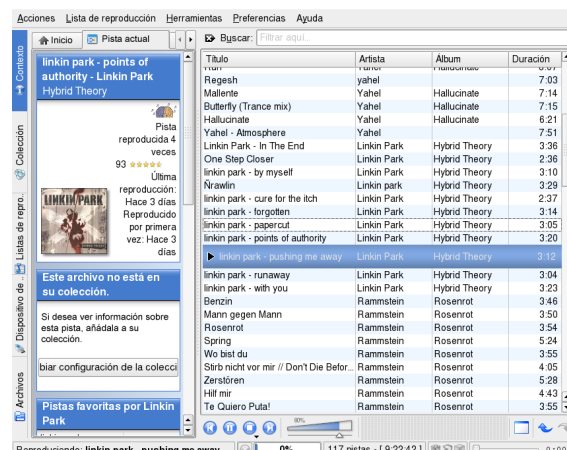


La ventana principal de la herramienta incluye una vista de árbol a la izquierda y miniaturas de las imágenes a la derecha. Para acceder rápidamente a las imágenes, se utiliza la barra de la izquierda, que permite cambiar de vista, ordenar las imágenes por álbumes, por rótulos, por fechas o por búsquedas. Para acceder al modo de presentación o de edición de digiKam, se debe hacer doble clic en una miniatura.

## Gestión de la colección de música

El reproductor de música de KDE amaroK permite reproducir varios formatos de audio, crear listas de reproducción, importar música de un iPod\* (o cargar archivos a tu iPod) y escuchar emisiones continuas de audio o estaciones de radio de Internet. Los tipos de archivo admitidos dependen del motor que se utilice para amaroK.

Para abrir amaroK, pulse Alt + F2 e introduzca *amaroK*. La primera vez que se abra amaroK, se ejecutará el asistente de primera ejecución, con el que podrá definir las carpetas en las que amaroK deberá buscar los archivos de música.



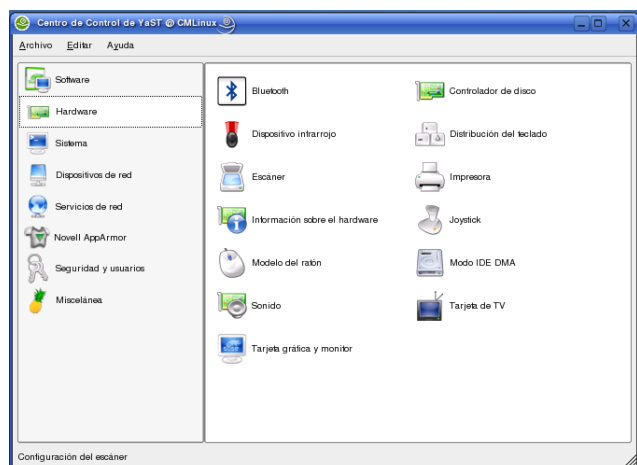
La ventana principal de la aplicación incluye una barra lateral a la izquierda con varias vistas: la colección de música, un explorador de contexto, las listas de reproducción, un explorador de archivos, etc. La parte derecha de la ventana muestra la lista de reproducción actual. Para reproducir música, basta con arrastrar elementos de cualquiera de los exploradores de la barra lateral y soltarlos en el área de lista de reproducción. Haga doble clic en un elemento de la lista de reproducción para reproducirlo.

Si los archivos de música cuentan con las etiquetas oportunas (con al menos la información sobre el artista y el álbum), podrá hacer uso de varias funciones divertidas de amaroK. Para conseguir automáticamente imágenes de la carátula del álbum en Amazon, seleccione *Herramientas* → *Gestor de carátulas* y haga clic en la opción para descargar las carátulas que faltan. La próxima vez que reproduzca una pista de este álbum, la carátula se mostrará en el explorador de contexto y en la pantalla. Para obtener más información sobre el artista, cambie al explorador de *Contexto* de la barra lateral. Haga clic en la pestaña *Artista* para que amaroK busque el artículo oportuno en la Wikipedia. Este artículo se mostrará en el explorador de contexto. Para ver la letra de una canción, haz clic en la pestaña *Letras* para iniciar una búsqueda y mostrar los resultados.

Para configurar el uso de otro motor (o de otras funciones de amaroK), selecciona *Preferencias* → *Configurar amaroK*.

## Configuración del sistema con YaST

Mientras que el Centro de control de KDE se limita sólo a la configuración del escritorio KDE, con YaST puede cambiar la instalación y la configuración de todo el sistema. Por lo tanto, es preciso contar con permisos de administrador (`root`) para poder abrir YaST.



YaST incluye distintos módulos que permiten modificar los valores del sistema. Están divididos en las siguientes categorías:

**Software:** utilice los módulos de esta categoría para definir distintas opciones de instalación y actualización o para instalar y eliminar paquetes de software.

**Hardware:** utilice estos módulos para configurar el hardware del equipo, como el monitor, el teclado, el ratón, la impresora o el escáner.

**Sistema:** con estos módulos puede cambiar distintos ajustes del sistema, como la fecha, la hora o el idioma, así como realizar distintas tareas, como la copia de seguridad o la restauración de archivos.

**Dispositivos de red:** emplee estos módulos para configurar dispositivos de red, como tarjetas de red, RDSI, DSL o módem.

**Servicios de red:** incluye módulos correspondientes a servicios de red y que permiten configurar distintos clientes, como LDAP y NFS.

**Novell AppArmor:** utilice los módulos de esta categoría para configurar el sistema de seguridad de aplicaciones Novell AppArmor.

**Seguridad y usuarios:** con estos módulos puede configurar los aspectos relativos a la seguridad, como las opciones del cortafuegos, así como crear y gestionar usuarios o grupos.

**Miscelánea:** incluye varios módulos que no resultan fáciles de clasificar en los primeros seis grupos de módulos. Por ejemplo, puede ver archivos de registro, leer las notas de la versión e instalar controladores desde el CD de un proveedor.

Para abrir YaST, pulse `Alt + F2` e introduzca `yast`. Se abrirá un cuadro de diálogo en el que podrá introducir la contraseña de `root`. Los módulos de YaST ofrecen documentos de ayuda en línea integrada.

## Gestión de impresoras

Las impresoras pueden estar conectadas al sistema localmente o proporcionar acceso a través de la red. Para utilizar una impresora local, asegúrese de que esté conectada al equipo. Apague el sistema antes de conectar una impresora que no sea USB.

Puede configurar las impresoras con YaST. Inicie YaST y seleccione *Hardware* → *Impresora* en el centro de control de YaST. De esta forma se abre la ventana principal de configuración de impresoras. Si la detección automática del dispositivo de impresión no se produce correctamente, haga clic en *Añadir* en el cuadro de diálogo *Configuración de impresora* para iniciar el flujo de trabajo de configuración manual. Siga las instrucciones de la ayuda en línea de YaST. Si no está seguro de la opción que debe elegir y de la información que debe introducir, consulte al administrador del sistema.

Cuando haya configurado la impresora correctamente, podrá utilizarla desde cualquier aplicación.

## Salida de la sesión

Cuando haya terminado de usar el equipo, puede cerrar la sesión y dejar el sistema en ejecución, o bien reiniciar o apagar el equipo. Haga clic en el botón del menú principal del panel y seleccione *Terminar*. Si quiere mantener el sistema funcionando, haga clic en *Terminar sesión actual* en el cuadro de diálogo que se abre. De lo contrario, haga clic en *Apagar el ordenador*.

## Información adicional

Esta guía proporciona una breve introducción al escritorio KDE y algunas de las aplicaciones clave que se ejecutan en él. Para obtener más información, consulte la *Guía del*

*usuario de KDE* y otros manuales disponibles para SUSE Linux Enterprise en <http://www.novell.com/documentation/sled10/> o en el sistema instalado, en `/usr/share/doc/manual`.

## Información legal

Ninguna parte de esta publicación puede ser reproducida, fotocopiada, almacenada en un sistema de recuperación o transmitida sin la expresa autorización por escrito del editor. Para obtener información sobre las marcas comerciales de Novell, consulte la lista de marcas registradas y marcas de servicio de Novell [<http://www.novell.com/company/legal/trademarks/tmlist.html>]. Todas las marcas comerciales de otros fabricantes son propiedad de sus propietarios respectivos. Un símbolo de marca comercial (® , ™, etc.) indica una marca comercial de Novell; un asterisco (\*) indica una marca comercial de otro fabricante.



Novell®

