

Úvodní příručka prostředí KDE

SUSE Linux Enterprise Desktop 10 SP2

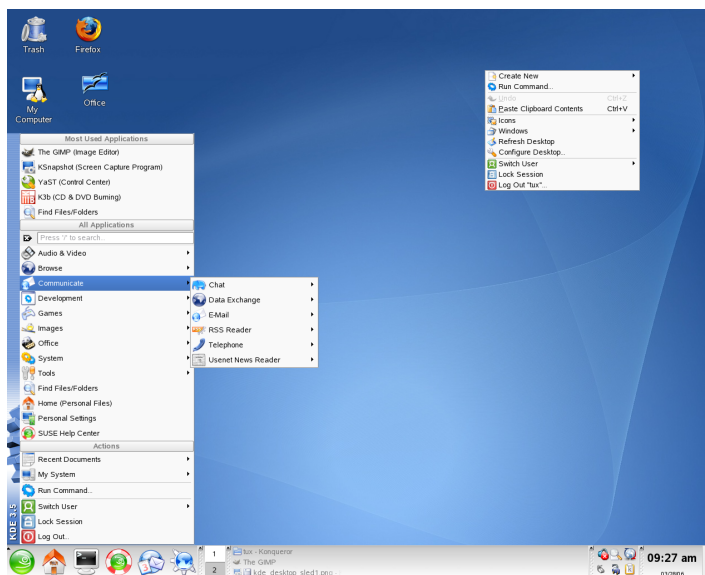
RYCHLÝ ÚVODNÍ LIST NOVELL®

SUSE Linux Enterprise® poskytuje nástroje, které uživatelé systému Linux* potřebují pro svou každodenní činnost. Je dodáván se snadno použitelným grafickým uživatelským rozhraním (pracovní plochou KDE*), které komunikuje se základním systémem Linux a spravuje soubory, složky a programy. SUSE Linux Enterprise poskytuje integrovanou sadu aplikací, které splňují všechny nároky na profesionální využívání a umožňují provádět úkoly běžné v obchodním prostředí. Součástí produktu je také sada OpenOffice.org, která umožňuje upravovat a ukládat soubory v celé řadě formátů. Protože je tato kancelářská sada dostupná pro několik operačních systémů, můžete stejná data používat na několika počítačových platformách.

Úvod

Po spuštění systému budete obvykle vyzváni k zadání uživatelského jména a hesla. Pokud jste systém neinstalovali sami, požádejte o uživatelské jméno a heslo správce systému.

Po prvním přihlášení do prostředí KDE se zobrazí plocha KDE, na které se nacházejí následující základní prvky:



Ikony na ploše: Klepnutím na ikonu na ploše zpřístupníte přidružený program nebo aplikaci. Po klepnutí pravým tlačítkem se zobrazí nabídka, pomocí které můžete ikony přesouvat, kopírovat nebo s nimi provádět jiné operace.

Místní nabídka plochy: Po klepnutí pravým tlačítkem na prázdné místo na ploše se zobrazí tato nabídka, která umožňuje vytvářet nové objekty, jako jsou soubory, složky nebo záložky, konfigurovat vzhled plochy, spouštět aplikace a odhlašovat uživatele.

Panel prostředí KDE: Ve výchozím nastavení obsahuje panel prostředí KDE následující oblasti (zleva doprava): tlačítko hlavní nabídky, panel rychlého spouštění, náhledy pracovních ploch, panel úloh a systémovou část panelu. Ikony na panelu můžete přidávat a odebírat a také můžete přizpůsobit vzhled panelu a jeho umístění na ploše. Klepnutím na šipku na pravém okraji panelu skryjete. Pokud podržíte kurzor myši nad ikonou na panelu, zobrazí se její stručný popis.

Tlačítko hlavní nabídky: Klepnutím na ikonu na levém okraji panelu zobrazíte nabídku, která zpřístupňuje všechny programy, nástroje a aplikace nainstalované v systému. Nabídka je rozdělena podle funkcí, takže je snadné nalézt správnou aplikaci pro daný účel i v případě, že ještě neznáte názvy aplikací.

Panel rychlého spouštění: Panel rychlého spouštění zobrazuje několik velkých ikon, které urychlují přístup k často používaným programům, složkám a funkcím, například k webovému prohlížeči, k domovské složce a k centru nápovědy online.

Náhledy pracovních ploch: Mezi panelem rychlého spouštění a panelem úloh se nachází miniaturní náhled zobrazující virtuální pracovní plochy. SUSE Linux Enterprise umožňuje uspořádat programy a úlohy na několika pracovních plochách, což minimalizuje počet oken, které musí uživatel uspořádat na obrazovce (Část „Používání virtuálních ploch“). Mezi plochami se můžete přepínat klepnutím na symboly v náhledu.

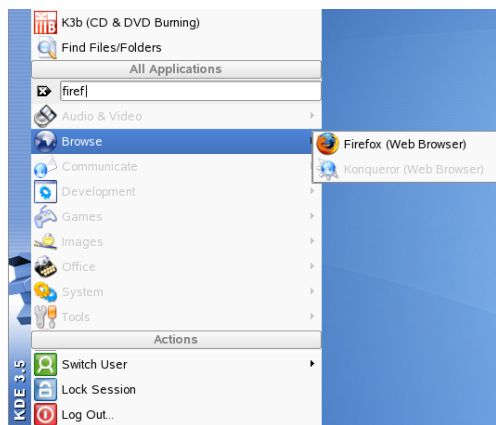
Panel úloh: Ve výchozím nastavení se na panelu úloh zobrazují všechny spuštěné aplikace a všechna otevřená okna, což umožňuje přístup k jakékoli aplikaci nezávisle na aktuálně aktivní ploše. Aplikaci zobrazíte klepnutím. Klepnutím pravým tlačítkem zobrazíte příkazy pro přesun, obnovení a minimalizaci okna.

Systémová část panelu: Na pravé straně dolního panelu se obvykle zobrazuje několik malých ikon, včetně systémových hodin, které zobrazují datum a čas, ovládání hlasitosti a ikon několika dalších pomocných aplikací.

Spouštění programů

Chcete-li v systému SUSE Linux Enterprise spustit program, klepněte na ikonu hlavní nabídky na panelu nebo nabídku zobrazte stisknutím klávesy Alt + F1 a projděte podnabídkami. Klepnutím na položku spustíte odpovídající program.

Pokud již znáte název aplikace, ale nejste si jisti, jak ji spustit z hlavní nabídky, použijte vyhledávací pole v hlavní nabídce. Zadejte část názvu aplikace do vyhledávacího pole. Po zadání nestiskněte klávesu Enter. Pokud je již aplikace v systému nainstalovaná, bude struktura nabídky vedoucí k aplikaci v hlavní nabídce zvýrazněna.



Přizpůsobení prostředí

Vzhled a chování prostředí KDE můžete upravit podle svého osobního vkusu a potřeb.

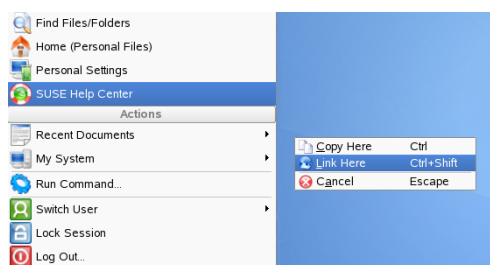
Změna jednotlivých prvků plochy

V následujícím textu naleznete příklady postupů, kterými můžete změnit jednotlivé prvky plochy.

Přidávání ikon programů na plochu

Chcete-li vytvořit odkaz na aplikaci a umístit ho na plochu, postupujte následovně:

1. Klepněte na tlačítko hlavní nabídky.
2. Vyhledejte požadovaný program.
3. Klepněte na položku levým tlačítkem, přetáhněte ji na plochu a opět tlačítko myši uvolněte
4. V místní nabídce, která se zobrazí, vyberte položku *Vytvořit odkaz na tomto místě* a ikonu umístěte na požadované místo.

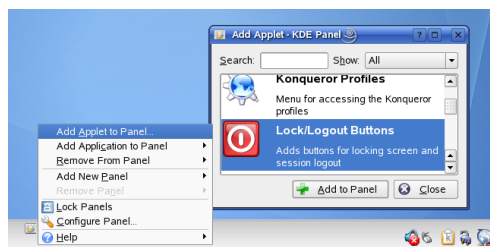


Chcete-li ikonu z plochy odstranit, klepněte na ni pravým tlačítkem a vyberte příkaz *Přesunout do koše*.

Přizpůsobení panelu prostředí KDE

Panel prostředí KDE můžete přidáním, odstraněním nebo přesunutím ikon nebo změnou celkového vzhledu panelu přizpůsobit vlastním potřebám.

1. Chcete-li na panelu přidat nebo odebrat ikony, klepněte na prázdné místo na panelu pravým tlačítkem. Zobrazí se místní nabídka.
2. Chcete-li přidat aplikaci, klepněte na příkaz *Přidat aplikaci do panelu* a vyberte požadovanou aplikaci v jedné z kategorií uvedených v podnabídce.
3. Chcete-li přidat aplet (miniprogram), klepněte na příkaz *Přidat aplet do panelu* a v zobrazeném dialogovém okně vyberte požadovaný aplet. Pak aplet přidejte klepnutím na tlačítko *Přidat do panelu*.



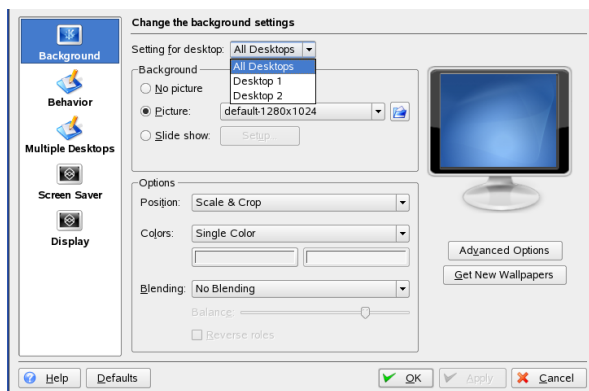
4. Chcete-li z panelu odstranit ikonu, klepněte na položku *Odstranit z panelu* → *Aplikace* nebo *Odstranit z panelu* → *Aplet* a vyberte ikonu, kterou chcete odstranit.

- Chcete-li změnit celkový vzhled nebo chování panelu, vyberte v místní nabídce příkaz *Nastavit panel*. Zobrazí se dialogové okno konfigurace, ve kterém můžete upravit další nastavení.

Změna pozadí pracovní plochy

Můžete změnit barvu pozadí pracovní plochy nebo vybrat obrázek, který bude použit jako pozadí. Protože prostředí KDE nabízí virtuální plochy (viz Část „Používání virtuálních ploch“), můžete tyto změny použít pro jednu nebo více virtuálních pracovních ploch.

- Klepněte pravým tlačítkem na prázdné místo na ploše a vyberte příkaz *Nastavení pracovní plochy*. Zobrazí se konfigurační dialogové okno.



- Pomocí rozevíracího seznamu *Nastavení plochy* vyberte virtuální pracovní plochy, na kterých mají být změny použity.
- Pokud jako pozadí chcete použít jiný obrázek, klepněte na položku *Obrázek* a vyberte v seznamu jeden z nabídnutých obrázků. Chcete-li použít vlastní obrázek, klepněte na tlačítko složky za seznamem a vyberte obrázek v souborovém systému.
- Chcete-li zobrazovat více obrázků v podobě promítání, klepněte na možnost *Promítání*.
- Pokud na pozadí nechcete žádný obrázek, klepněte na možnost *Žádný obrázek*.
- Chcete-li vybrat barvu pozadí, klepněte ve skupině *Volby* na levé tlačítko pod možností *Barvy*. Chcete-li vícebarevné pozadí, vyberte v seznamu *Barvy* jinou možnost než *Jedna barva* a klepnutím na pravé tlačítko pod touto možností vyberte druhou barvu.
- Klepněte na tlačítko *Použít* a klepnutím na tlačítko *OK* konfigurační dialogové okno uzavřete.

Používání ovládacího centra KDE

Prostředí KDE umožňuje nejen měnit jednotlivé prvky pracovní plochy, ale také značně přizpůsobit plochu individuálním potřebám. V ovládacím centru KDE naleznete další nastavení, pomocí kterých můžete měnit celkový vzhled a chování pracovní plochy. Můžete zde také měnit konfiguraci

písem, klávesnice, myši, místní a jazyková nastavení, parametry sítě Internet a používání sítě a další nastavení.

Ovládací centrum spusťte z hlavní nabídky příkazem *Ovládací centrum* nebo stisknutím klávesy Alt + F2 a zadáním příkazu *kcontrol*.



Postranní panel zobrazuje jednotlivé kategorie. Každá kategorie obsahuje část nastavení. Chcete-li se seznámit s četnými dostupnými možnostmi nastavení, klepněte na ikonu kategorie a prozkoumejte možnosti, které kategorie nabízí.

Přehled kategorií získáte přepnutím do stromového pohledu. Zobrazení změňte příkazem *Pohled* → *Režim* → *Stromový pohled*.

Klepnutím na položku zobrazíte na pravé straně odpovídající nastavení. Změňte nastavení podle potřeby. Změny nevstoupí v platnost, dokud neklepnete na tlačítko *Použít*. Výchozí hodnoty všech položek na stránce obnovíte klepnutím na tlačítko *Výchozí*. Provádění úloh v některých částech ovládacího centra vyžaduje oprávnění správce systému (známého také jako uživatel `root`).

Používání virtuálních ploch

Pracovní prostředí umožňuje uspořádat programy a úlohy na několika virtuálních pracovních plochách. Pokud často spouštíte mnoho programů současně, můžete tak minimalizovat počet oken, která musíte uspořádat na obrazovce. Můžete například jednu plochu používat k práci s e-mailem a s kalendářem a jinou k psaní textů nebo k tvorbě grafiky.

Přemístění aplikace na virtuální plochu

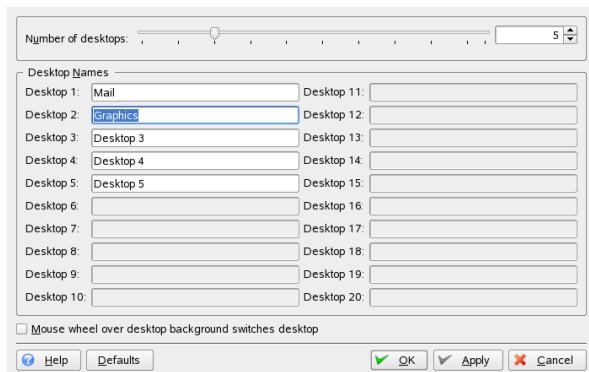
Spuštěnou aplikaci můžete zobrazovat na jedné nebo na všech virtuálních plochách, nebo ji můžete přemístit na jiné plochy.

- Spusťte aplikaci.
- Klepněte pravým tlačítkem na záhlaví okna aplikace.
- Klepněte na položku *Na pracovní plochu*.
- Vyberte plochu, na kterou chcete aplikaci umístit.
- Mezi plochami se můžete přepnout klepnutím na požadovanou plochu v náhledu ploch na panelu.

Přidání dalších virtuálních ploch

Někteří uživatelé mohou potřebovat více ploch, než kolik nabízí výchozí nastavení. Další plochy můžete přidat následovně:

1. Klepněte pravým tlačítkem na náhledy ploch na panelu a vyberte položku *Nastavit plochy*. Zobrazí se konfigurační dialogové okno, kde lze zvýšit či snížit počet virtuálních ploch. Můžete také změnit výchozí názvy ploch.



2. Klepnutím na tlačítko **OK** použijte změny a zavřete konfigurační dialogové okno.
3. Pokud chcete, aby se v náhledu místo čísel ploch zobrazovaly jejich názvy, klepněte pravým tlačítkem na náhled a vyberte položku *Možnosti přepínače* → *Název plochy*.

Používání efektů 3D plochy

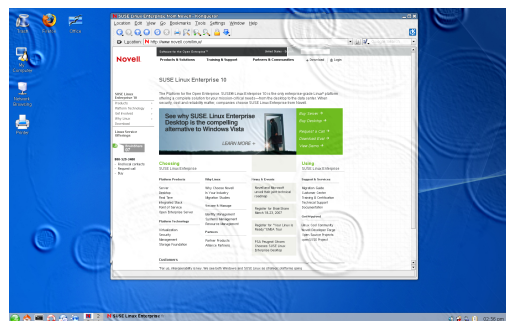
Pokud váš počítač podporuje server Xgl, můžete používat grafické efekty, jako je proměna pracovní plochy v trojrozměrnou kostku, zprůhlednění nebo zprůsvitnění oken, přiblížování a oddalování plochy a jiné efekty oken, například stíny, blednutí a transformace.

Abyste mohli povolit a používat server Xgl, musejí být splněny určité hardwarové požadavky — především musí grafický adaptér podporovat 3D zobrazení. Po nakonfigurování systému pro server Xgl postupem popsáním v příručce *Uživatelská příručka KDE* budete moci používat následující efekty:

- Obalit své virtuální plochy kolem kostky a přecházet mezi plochami otáčením kostky. Otočení kostkou s **Ctrl + Alt + →** nebo **Ctrl + Alt + ←**.
- Přelétnutí řadou virtuálních ploch, aniž by bylo třeba použít přepínač, a výběr jedné z nich. Chcete-li přepnout do tohoto zobrazení v podobě panelu, použijte klávesovou zkratku **Ctrl + Alt + ↓**. Chcete-li přejít na plochu vlevo či vpravo od aktuální, podržte kombinaci kláves **Ctrl + Alt** a použijte klávesu **→** a **←**.
- Přiblížení určitých částí plochy. Vyberte plochu, kterou chcete zvětšit, podržte klávesu **Windows** a klepněte pravým tlačítkem.
- Zobrazení všech oken otevřených na jedné virtuální ploše, jako kdyby byla změna jejich velikost, aby se na plochu

vešla všechna najednou. Okna uspořádáte klávesovou zkratkou **Ctrl + Alt + ↑**. Podržte kombinaci kláves **Ctrl + Alt** a pomocí kláves se šipkami určete aktivní okno.

- Vytvoření virtuálních kapek na ploše a použití virtuálního stěrače k jejich setření. Kapky zapínáte a vypínáte pomocí klávesy **Shift + F9** a stěrač zapínáte a vypínáte **Shift + F8**.



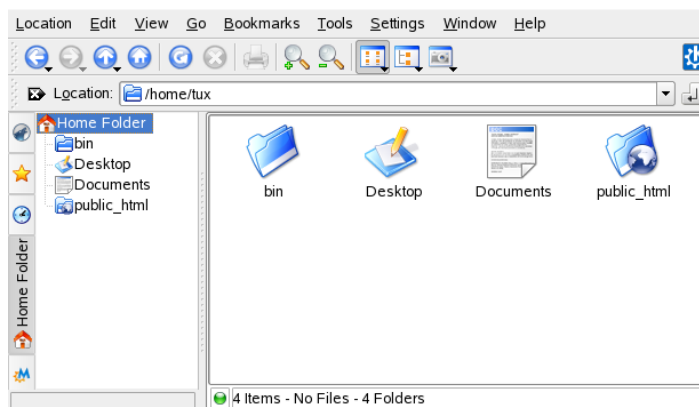
Používání aplikace Konqueror

Aplikace Konqueror v sobě sdružuje webový prohlížeč, správce souborů, prohlížeč dokumentů a prohlížeč obrázků. Jako správce souborů umožňuje zobrazovat, spravovat a vytvářet soubory a obecně uspořádávat systém souborů podle vlastních potřeb.

Aplikaci Konqueror spusťte jako správce souborů klepnutím na ikonu domečku na panelu. Aplikace Konqueror zobrazí obsah vašeho domovského adresáře.

Hlavní okno aplikace Konqueror

Hlavní okno aplikace Konqueror se skládá z následujících částí.



Panel nabídek: Panel nabídek obsahuje položky nabídek pro akce, jako je kopírování, přesouvání a odstraňování souborů, přepínání zobrazení, spouštění dalších nástrojů, definice nastavení a přístup k nápovědě.

Panel nástrojů: Panel nástrojů poskytuje rychlý přístup k často používaným funkcím dostupným také v nabídce. Pokud podržíte kurzor myši nad ikonou, zobrazí se její stručný popis.

Panel umístění: Panel umístění zobrazuje cestu k adresáři v souborovém systému. Cestu k adresáři můžete zadat přímo do panelu nebo můžete klepnout na jeden z adresářů v poli zobrazení. Obsah panelu umístění můžete odstranit klepnutím na černý symbol s bílým znakem X vlevo od panelu. Po zadání adresy stiskněte klávesu **Enter**.

Navigační panel: Navigační panel po levé straně můžete skrýt a opět zobrazit stisknutím klávesy **F9**. Navigační panel zobrazuje informace v podobě stromu. Obsah, který chcete zobrazit, určete klepnutím na jeden ze symbolů na kartách po levé straně navigačního panelu. Pokud podržíte kurzor myši nad ikonou, zobrazí se její stručný popis.

Pole zobrazení: Pole zobrazení zobrazuje obsah aktuálně vybraného adresáře nebo souboru. V nabídce *Pohled* můžete vybrat různé režimy zobrazení obsahu, například *Pohled s ikonami*, *Stromový pohled* nebo *Detailní pohled*. Pokud klepnete na soubor, zobrazí aplikace Konqueror náhled obsahu souboru nebo soubor načte pomocí aplikace k dalšímu zpracování. Pokud podržíte kurzor myši nad souborem, aplikace Konqueror zobrazí popisek s podrobnými informacemi o souboru, jako je vlastník, oprávnění nebo datum poslední změny.

Správa složek a souborů v programu Konqueror

Abyste mohli provádět takové akce, jako je kopírování, přesouvání a odstraňování souborů, potřebujete mít k příslušným souborům a složkám dostatečná oprávnění. Při kopírování nebo přesouvání souboru nebo složky postupujte následovně:

1. Jeden nebo více souborů vyberte v aplikaci Konqueror stisknutím klávesy **Ctrl** a klepnutím na soubory.
2. Klepněte pravým tlačítkem a vyberte v místní nabídce příkaz *Kopírovat* nebo *Vyjmout*.
3. Přejděte do cílové složky, do které chcete objekt vložit. Klepněte pravým tlačítkem na cílovou složku a vyberte příkaz *Vložit*. Objekt bude zkopírován nebo přesunut do této složky.

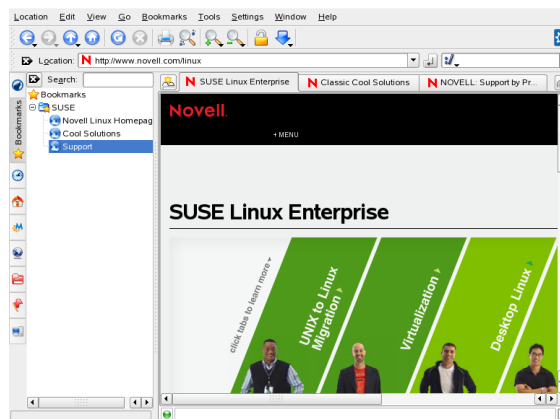
Objekty můžete také kopírovat nebo přesouvat přetažením. Při upuštění objektu budete dotázáni, zda chcete objekt přesunout nebo zkopírovat.

Chcete-li odstranit soubor nebo složku, klepněte na objekt pravým tlačítkem a vyberte příkaz *Přesunout do koše*. Objektu bude přemístěn do koše, odkud ho v případě potřeby můžete obnovit, nebo můžete objekt odstranit trvale.

Prohlížení sítě Internet pomocí prohlížeče Konqueror

Chcete-li aplikaci Konqueror použít jako webový prohlížeč, jednoduše zadejte adresu URL do panelu umístění. Prohlížeč Konqueror podobně jako prohlížeč Firefox* podporuje prohlížení webových stránek v kartách. To znamená, že

můžete na pozadí načítat stránku, zatímco si jinou stránku čtete. Chcete-li v prohlížeči Konqueror zobrazit prázdnou kartu, stiskněte klávesu **Ctrl + Shift + N** a zadejte novou adresu URL. Můžete také klepnout pravým tlačítkem na odkaz na aktuálně zobrazené webové stránce a vybrat příkaz *Otevřít v nové kartě*. Klepnete-li na kartu pravým tlačítkem, zpřístupníte další možnosti karty. Můžete například znovu načíst obsah, otevřít kopii karty nebo kartu zavřít.



Můžete také vytvořit záložky pro své oblíbené webové stránky (a také pro soubory a složky). Záložky můžete přidávat a spravovat pomocí nabídky *Záložky*.

Prohlížení sítě Internet pomocí prohlížeče Firefox

Systém SUSE Linux Enterprise kromě prohlížeče Konqueror obsahuje také webový prohlížeč Firefox. Prohlížeč Firefox spustíte stisknutím klávesy **Alt + F2** a zadáním příkazu `firefox`.

Prohlížeč Firefox v sobě sdružuje nejnovější webové technologie, například karty, blokování vyskakovacích oken a správu stahování a obrázků. Snadný přístup k různým vyhledávačům usnadňuje hledání informací, které potřebujete. Prohlížení zahajete zadáním adresy URL do panelu umístění. Chcete-li v prohlížeči Konqueror zobrazit prázdnou kartu, stiskněte klávesu **Ctrl + T** a zadejte novou adresu URL. Chcete-li otevřít odkaz na nové kartě, klepněte na něj prostředním tlačítkem myši. Klepnutím pravým tlačítkem na samotnou kartu zpřístupníte další možnosti karty. Zde můžete vytvořit novou kartu, znovu načíst jednu kartu, znovu načíst všechny karty nebo je zavřít. Můžete také změnit pořadí karet, a to tak, že je přetáhnete na požadované místo.

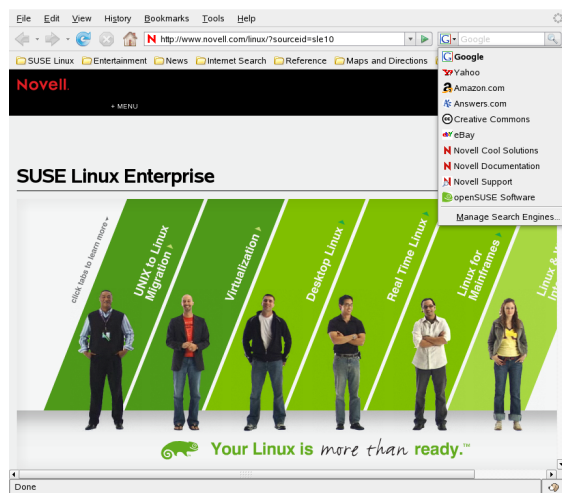
Vyhledávání informací pomocí prohlížeče Firefox

Prohlížeč Firefox nabízí dva druhy vyhledávání: Můžete hledat informace na webu, nebo můžete hledat klíčová slova na aktuální webové stránce.

1. Chcete-li vyhledat informace na webu pomocí vyhledávače Google*, zadejte hledaná klíčová slova do integro-

vaného vyhledávacího pole vpravo od panelu umístění a stisknete klávesu Enter. Výsledky se zobrazí v okně.

2. Chcete-li použít jiný vyhledávač, klepněte ve vyhledávacím poli na ikonu s písmenem G. Zobrazí se seznam dalších vyhledávačů.

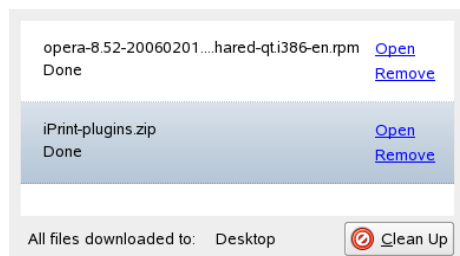


3. Klepněte na požadovaný vyhledávač a stisknutím klávesy Enter zahajte hledání.

Chcete-li vyhledat klíčová slova na aktuální webové stránce, zobrazte stisknutím klávesy Ctrl + F panel hledání v dolní části okna. Zadejte hledané klíčové slovo. Pomocí tlačítek pod panelem můžete hledat v obou směrech nebo zvýraznit všechny výskyty slova v textu.

Stahování souborů z webu

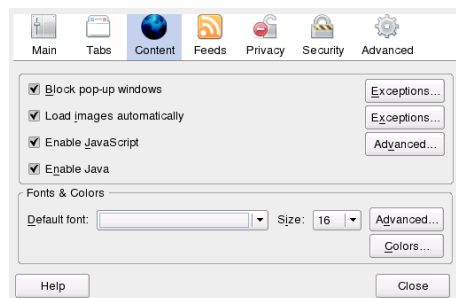
Pokud v prohlížeči Firefox začnete stahovat soubor, spustí se Správce stahování, který tento soubor uloží do adresáře nakonfigurovaného v předvolbách. Ve výchozím nastavení jsou stahované soubory ukládány na plochu. Prohlížeč Firefox zobrazuje dokončená stahování v dialogovém okně.



Stažené soubory můžete otvírat přímo z tohoto okna. Historii stažených souborů můžete vyčistit klepnutím na tlačítko **Vyčistit**.

Konfigurace předvoleb prohlížeče Firefox

Chcete-li změnit výchozí složku pro stahování souborů, aktivovat blokování vyskakovacích oken nebo změnit jeho nastavení, klepněte na příkaz **Úpravy** → **Předvolby**.



Zde můžete také nakonfigurovat celou řadu dalších nastavení, jako jsou možnosti vzhledu, jazyka, soukromí a karet. Pomocí ikon a možností na jednotlivých stránkách upravte nastavení podle vlastních potřeb. Změny budou použity po klepnutí na tlačítko **Zavřít**.

Správa hesel pomocí aplikace KWallet

Když v aplikaci prostředí KDE poprvé vyberete možnost zapamatovat heslo (například k e-mailovému účtu), spustí se ve výchozím nastavení průvodce KWallet. Aplikace KWallet je nástroj pro správu hesel, který shromažďuje všechna hesla a ukládá je do zašifrovaného souboru.



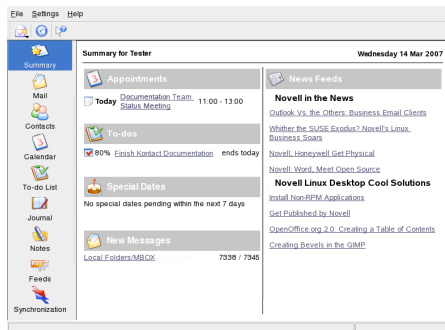
Aplikaci KWallet aktivujete výběrem možnosti **Základní nastavení** a klepnutím na tlačítko **Další**. Vyberte možnost **Ano, přeji si, aby úschovna KDE uchovávala mé osobní údaje** a zadejte heslo. Toto heslo je hlavním heslem, které slouží ke spuštění aplikace KWallet. Pokud toto heslo zapomenete, nebude ho možné obnovit. Zavřete průvodce klepnutím na tlačítko **Dokončit**. Po počáteční konfiguraci budete moci úschovnu kdykoli otevřít a prohlížet, prohledávat, odstraňovat a přidávat položky. Obvykle nemusíte přidávat záznamy ručně. Prostor KDE dokáže rozpoznat, že zdroj vyžaduje ověření, a automaticky spustí aplikaci KWallet, která požádá o heslo.

E-maily a kalendář

Ke čtení a správě e-mailů a schůzek můžete v systému SUSE Linux Enterprise jako svého správce osobních informací používat aplikaci Kontakt. Aplikace Kontakt sdružuje do jediné aplikace několik aplikací prostředí KDE, jako je KMail, KOrganizer a KAddressBook. Díky tomu máte snadný přístup k e-mailům, kalendáři, adresáři a jiným funkcím programů PIM.

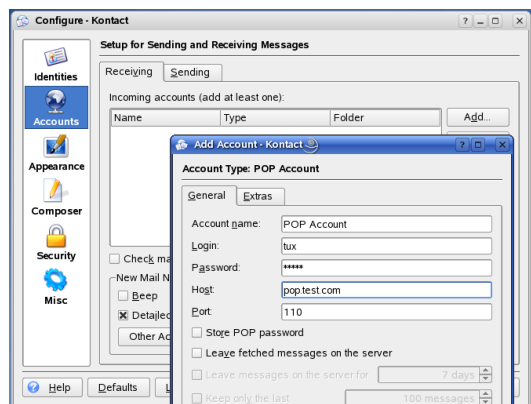
První spuštění aplikace Kontakt

Aplikaci Kontakt spusťte stisknutím klávesy Alt + F2 a zadáním příkazu `kontakt`. Chcete-li zpřístupnit některou z jejích komponent, klepněte na odpovídající ikonu v levém postranním panelu.



Před odesláním nebo přijímáním e-mailů je třeba nejprve nakonfigurovat e-mailový účet.

1. Klepněte na položku *Pošta* a vyberte položku *Nastavení* → *Nastavit KMail*.
2. V konfiguračním dialogovém okně klepněte na ikonu *Účty*. Na zobrazené kartě může nakonfigurovat nastavení příchozí a odchozí pošty.
3. Příchozí poštu nakonfigurujte klepnutím na kartu *Příjem* a následným klepnutím na tlačítko *Přidat*. Vyberte příslušný typ účtu a v následujícím dialogovém okně vyplňte podrobné údaje.



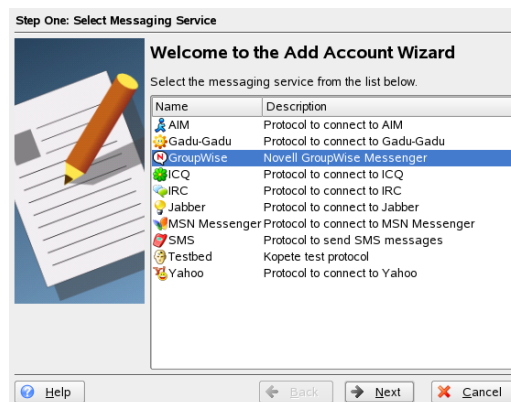
4. Podobně postupujte v případě odchozí pošty na kartě *Odesílání*. Pokud si nejste jisti, jaká nastavení nebo položky je třeba zadat, obraťte se na svého poskytovatele služeb sítě Internet nebo na správce systému.

Rychlé zasílání zpráv pomocí aplikace Kopete

Aplikace Kopete je aplikace pro rychlé zasílání zpráv online, která umožňuje několika konverzačním partnerům připojeným k síti Internet společně komunikovat. Aplikace Kopete v současnosti podporuje všechny běžné protokoly rychlého zasílání zpráv, jako jsou protokoly AOL* Instant Messenger (AIM), GroupWise® Messenger, ICQ, IRC, Jabber*, Lotus*

Sametime, MSN, SMS a Yahoo!*. Abyste mohli používat rychlé zasílání zpráv (IM), musíte se zaregistrovat u poskytovatele, který nabízí služby IM.

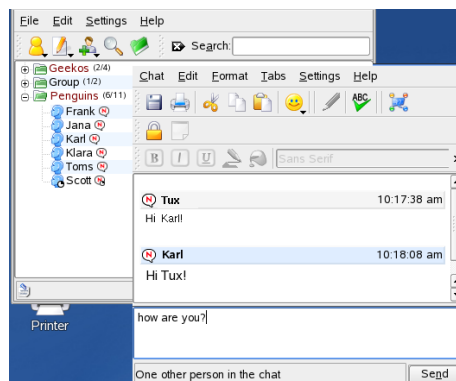
Aplikaci Kopete spusťte stisknutím klávesy Alt + F2 a zadáním příkazu `kopete`. Pokud aplikaci Kopete spouštíte poprvé, zobrazí se průvodce konfigurací, který vám pomůže vytvořit nový uživatelský profil.



Nejprve vyberte službu, kterou máte zaregistrovanou, a klepněte na tlačítko *Další*. Pak zadejte data, která jste získali při registraci v centru zasílání zpráv: ID uživatele, heslo a název a port serveru. Konfiguraci účtu zasílání zpráv dokončete klepnutím na tlačítko *Dokončit*.

Přidejte konverzační kontakty klepnutím na příkaz *Soubor* → *Přidat kontakt*. Zobrazí se asistent, který vám pomůže kontakty vytvořit. Abyste však mohli přidat kontakt do seznamu, musíte být online a připojeni k vybranému centru zasílání zpráv.

Konverzaci zahajte klepnutím na vybraný kontakt a zadáním zprávy do dolní části konverzačního okna. Odešlete zprávu stisknutím klávesy Enter. V horní části okna se zobrazují odeslané a přijaté zprávy.



Spustit aplikaci OpenOffice.org

Kancelářská sada OpenOffice.org poskytuje kompletní sadu kancelářských nástrojů. Obsahuje textový editor, editor tabulek, správce prezentací, vektorový kreslicí program, správce databází. Protože je tato sada OpenOffice.org do-

stupná pro mnoho operačních systémů, můžete tatáž data používat na různých počítačových platformách.

Chcete-li spustit aplikaci OpenOffice.org, stiskněte klávesy **Alt + F2** a zadejte `ooo`, nebo otevřete hlavní nabídku a přejděte k nabídce *Office Suite*. Chcete-li vytvořit nový dokument, vyberte příkaz *Soubor* → *Nový* a zvolte typ vytvářeného dokumentu. Chcete-li otevřít existující dokument, vyberte příkaz *Otevřít* a zvolte odpovídající soubor v systému souborů.

Prohlížení souborů PDF

Dokumenty, které je třeba sdílet nebo tisknout mezi více platformami, lze uložit ve formátu PDF (Portable Document Format), například pomocí sady OpenOffice.org. Systém SUSE Linux Enterprise se dodává s několika prohlížeči dokumentů PDF, například KPDF a Adobe* Acrobat* Reader.

Spuštění aplikace KPDF nebo Adobe* Acrobat* Reader:

1. Klepněte na tlačítko hlavní nabídky.
2. Klepněte na položku *Kancelář* → *Prohlížeč dokumentů*. Spusťte požadovaný prohlížeč výběrem aplikace *Acrobat Reader* nebo *KPDF*. Můžete také stisknout klávesu **Alt + F2** a zadat příkaz `acoread` nebo `kpdf`.
3. Chcete-li otevřít soubor PDF, klepněte na příkaz nabídky *Soubor* → *Otevřít*. Vyhledejte požadovaný soubor a klepněte na tlačítko *Otevřít*.
4. Dokumentem můžete procházet pomocí navigačních ikon v horní nebo dolní části okna. Pokud dokument PDF obsahuje záložky, můžete k nim přistupovat pomocí levého panelu prohlížeče.

Vyhledávání dat

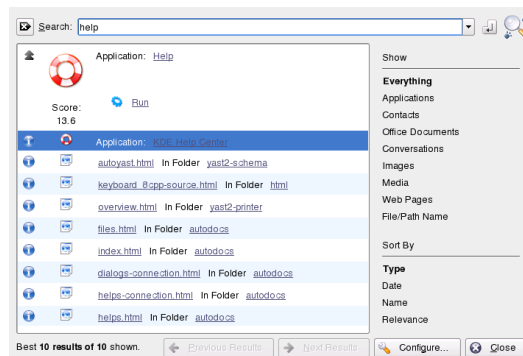
Prostředí KDE poskytuje více aplikací, které umožňují hledat data v počítači nebo v souborovém systému. Pomocí aplikace *Kerry* můžete snadno prohledávat svá soukromá data (obvykle domovskou složku), která jsou indexována aplikací *Beagle*. Můžete také používat aplikaci *KFind*.

Používání programu *Kerry*

Pomocí programu *Kerry* můžete prohledávat dokumenty, e-maily, historii prohlížeče, konverzace programů IM a ITC, zdrojové kódy, obrázky, hudební soubory, aplikace a mnoho dalších typů souborů:

1. Stisknutím klávesy **Alt + F2** a zadáním `kerry` se otevře dialogové okno *Hledání Kerry Beagle*.
2. Do pole *Hledat* zadejte hledaný řetězec. Zadejte slova nebo fráze a možnosti hledání změňte podle tipů zobrazených ve vyhledávacím okně.
3. Klepnutím na položku v pravém sloupci vyberte rozsah hledání. Vybraná položka bude zvýrazněna.
4. Klepnutím na ikonu klávesy *Enter* spusťte hledání. Výsledky se zobrazí v okně. Pomocí odkazů zobrazených

v každém výsledku můžete každý výsledek zobrazit přímo nebo můžete zobrazit jeho umístění v souborovém systému pomocí správce souborů.



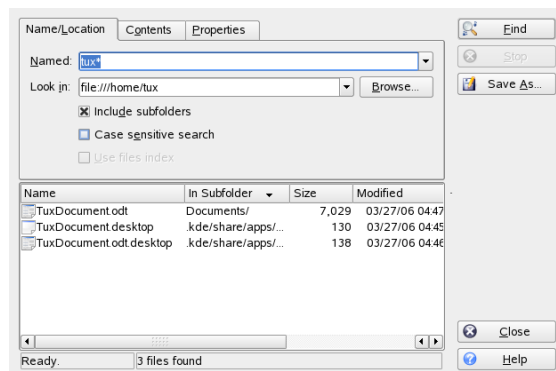
Použití programu *KFind*

Aplikaci *KFind* používejte k základnímu i k upřesněnému vyhledávání. Spusťte ji z hlavní nabídky příkazem *Najít soubory/složky* nebo stisknutím klávesy **Alt + F2** a zadáním příkazu `kfind`.

Hledání podle názvu

Chcete-li jako klíčové slovo vyhledávání použít název souboru (nebo jeho část), postupujte následovně:

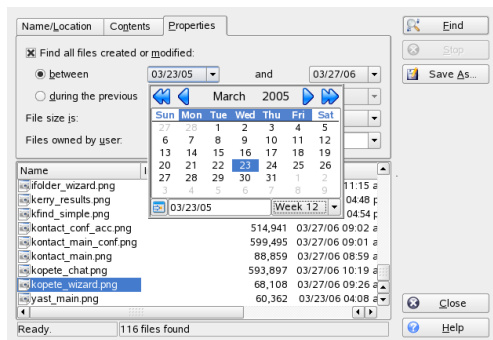
1. Zadejte název souboru nebo část názvu souboru do pole *Název*. Pomocí zástupných znaků, například hvězdičky (*), označte chybějící znaky v názvu souboru.
2. Určete složku, ve které chcete soubor hledat. Zadejte cestu ke složce pomocí pole *Kde hledat* nebo klepněte na tlačítko *Procházet* a složku vyhledejte.
3. Chcete-li prohledávat podsložky, klepněte na tlačítko *Včetně podsložek*.
4. Klepnutím na tlačítko *Najít* spusťte hledání. Výsledky se zobrazí v dolní části dialogového okna. Výsledek můžete přímo otevřít klepnutím. Po klepnutí na výsledek pravým tlačítkem se zobrazí místní nabídka, ve které můžete vybrat jednu z možností.



Vyhledávání podle obsahu nebo vlastností

Pokud potřebujete hledat podrobněji, můžete také zadat další možnosti, například text, který musí soubor obsahovat, nebo datum vytvoření nebo změny souboru.

1. Na kartě *Název/Umístění* zadejte alespoň cestu, na které má být soubor vyhledán. Pole *Název* můžete ponechat prázdné.
2. Chcete-li hledat soubor s konkrétním obsahem, klepněte na kartu *Obsah*. Do pole *Obsahuje text* zadejte slovo nebo slovní spojení, které musí soubor obsahovat. Tuto možnost nelze použít pro všechny typy souborů.
3. Chcete-li hledat podle vlastností, jako jsou datum vytvoření nebo změny souboru, klepněte na kartu *Vlastnosti* a vyberte požadované možnosti.

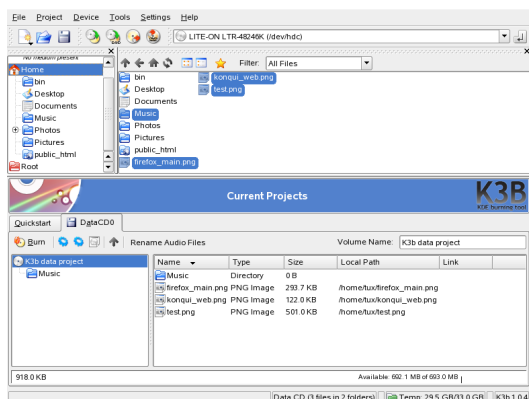


4. Klepnutím na tlačítko *Najít* spustíte hledání.

Vytváření disků CD a DVD

Pokud vlastníte zapisovací jednotku disků CD nebo DVD, můžete vytvářet disky CD nebo DVD pomocí programu K3b.

1. Stiskněte klávesu **Alt + F2** a zadejte příkaz `k3b`. Zobrazí se okno aplikace K3b.
2. Klepněte na položku *Nový datový CD projekt* v dolní části okna.
3. Pomocí stromového zobrazení v levé horní části okna vyhledejte soubory a složky, které chcete vypálit. Jakmile budou zobrazeny v pravé horní části okna, přetáhněte je do okna *Současné projekty*.



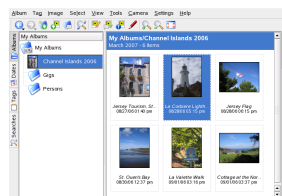
4. Vložte do jednotky zapisovatelný disk CD a klepněte na ikonu *Vypálit*.

5. Zadejte v dialogovém okně *Datový projekt* požadované informace. Pokud si nejste jisti, která nastavení máte vybrat, klepněte na položku *Výchozí pro K3b*. Tato volba by měla fungovat pro téměř všechny soubory.
6. Klepněte na tlačítko *Vypálit*.

Správa digitálních fotografií

Pomocí aplikace digiKam můžete snadno spravovat digitální fotografie: Stahovat fotografie z fotoaparátu, upravovat je a vylepšovat, uspořádat fotografie do alb (nebo k nim připojovat tagy, abyste je mohli snadno vyhledávat nezávisle na složkách či albech) a archivovat fotografie na discích CD nebo je exportovat do galerie obrázků na webu. Aplikace digiKam také obsahuje řadu užitečných dávkových funkcí a modulů plug-in, které umožňují konvertovat větší počet fotografií do různých formátů, přejmenovávat větší počet fotografií nebo je automaticky vylepšovat pomocí funkcí, jako je redukce efektu červených očí, odstranění skvrn a odstranění horkých pixelů. Pomocí modulů plug-in s různými filtry a efekty můžete ze svých fotografií vytvářet umělecká díla.

Aplikaci digiKam spustíte stisknutím klávesy **Alt + F2** a zadáním příkazu `digiKam`. Aplikace digiKam vytvoří při prvním spuštění vlastní složku, do které bude ukládat vaše alba.

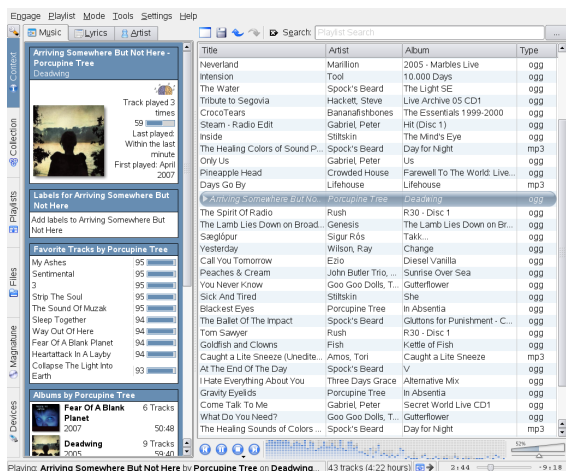


Hlavní okno aplikace digiKam zobrazuje na levé straně stromové zobrazení a na pravé straně náhledy obrázků. Rychlý přístup k obrázkům získáte pomocí postranního panelu na levé straně, který umožňuje přepínat mezi různými zobrazeními a řadit obrázky podle alb, tagů, dat nebo vyhledávání. Do režimu prohlížení a úprav aplikace digiKam přejděte poklepnutím na náhled obrázku.

Správa hudební sbírky

Přehrávač hudby amaroK umožňuje v prostředí KDE přehrávat různé zvukové formáty, vytvářet seznamy skladeb, importovat hudbu z přehrávače iPod* (nebo do něj odesílat soubory) a poslouchat proudová vysílání hudby z rozhlasových stanic na Internetu. Podporované typy souborů závisí na modulu používaném přehrávačem amaroK.

Přehrávač amaroK spustíte stisknutím klávesy **Alt + F2** a zadáním příkazu `amarok`. Přehrávač amaroK při prvním spuštění zobrazí *Průvodce prvního spuštění*, pomocí kterého můžete určit, kde má přehrávač amaroK hledat vaše hudební soubory.



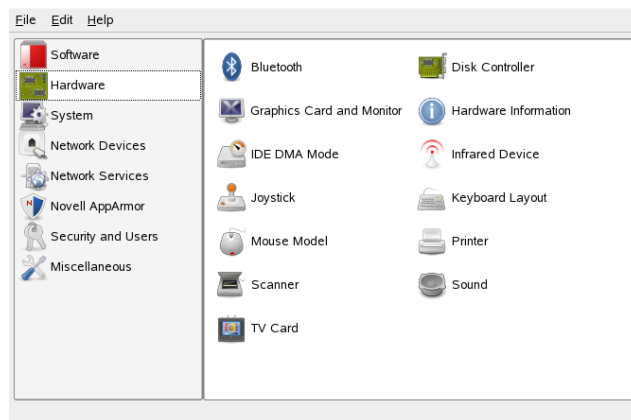
Hlavní okno přehrávače amaroK zobrazuje na levé straně postranní panel, který poskytuje různá zobrazení: hudební sbírku, kontextový prohlížeč, seznamy stop, prohlížeč souborů apod. Na pravé straně okna se zobrazuje aktuální seznam skladeb. Chcete-li přehrávat hudbu, přetáhněte položky z kteréhokoli postranního prohlížeče do seznamu skladeb. Poklepáním na položku v seznamu skladeb spustíte přehrávání.

Pokud jsou hudební soubory správně označeny (obsahují informace alespoň o umělci a albu), můžete využít několika užitečných funkcí přehrávače amaroK. Pokud chcete automaticky načíst obaly alb ze serveru Amazon, klepněte na příkaz nabídky *Nástroje* → *Správce obalů* a klepněte na tlačítko *Stáhnout chybějící obaly*. Při příštím přehrávání skladby z tohoto alba se obal zobrazí v kontextovém prohlížeči a v zobrazení OSD. Chcete-li se dozvědět více o umělci, přepněte se do prohlížeče *Kontext* v postranním panelu. Po klepnutí na kartu *Umělec* přehrávač amaroK vyhledá příslušný článek na serveru Wikipedia a zobrazí ho v kontextovém prohlížeči. Chcete-li zobrazit text skladby, klepněte na kartu *Text*. Přehrávač vyhledá text a zobrazí výsledek.

Chcete-li nakonfigurovat použití jiného modulu (nebo některé jiné z mnoha funkcí přehrávače amaroK), vyberte příkaz nabídky *Nastavení* → *Nastavit amaroK*.

Konfigurace systému pomocí programu YaST

Zatímco ovládací centrum KDE slouží pouze ke konfiguraci pracovní plochy KDE, pomocí programu YaST můžete měnit instalaci a konfiguraci celého systému. Ke spuštění programu YaST jsou proto zapotřebí oprávnění správce (uživatele root).



Program YaST obsahuje různé moduly, pomocí kterých můžete měnit nastavení systému. Tyto moduly se dělí do následujících kategorií:

Software: Pomocí modulů této kategorie můžete nastavit některé možnosti instalace a aktualizace softwaru a instalovat nebo odebírat softwarové balíčky.

Hardware: Pomocí těchto modulů můžete konfigurovat hardware počítače, například monitor, klávesnici, myš, tiskárnu nebo skener.

Systém: Pomocí modulů této kategorie můžete měnit nastavení systému, například datum, čas a jazyk, a provádět takové úlohy, jako je zálohování a obnovení souborů.

Síťová zařízení: Pomocí těchto modulů můžete konfigurovat síťová zařízení, jako jsou například síťové karty a modemy ISDN a DSL nebo telefonní modemy.

Síťové služby: Tyto moduly řídí síťové služby umožňující konfigurovat síťové klienty, například klienty služeb LDAP a NFS.

Novell AppArmor: Pomocí modulů této kategorie můžete konfigurovat systém řízení přístupu Novell AppArmor.

Bezpečnost a uživatelé: Zde můžete konfigurovat podrobnosti zabezpečení, například možnosti brány firewall, a vytvářet a spravovat uživatele a skupiny.

Různé: Tato část obsahuje několik modulů, které nelze snadno zařadit do prvních šesti skupin modulů. Zde můžete například prohlížet soubory protokolů, číst poznámky k verzi nebo instalovat ovladače z disků CD poskytnutých dodavatelem.

Program YaST spustíte stisknutím klávesy Alt + F2 a zadáním příkazu `yast`. Zobrazí se dialogové okno, do kterého je nutné zadat heslo uživatele root. Moduly programu YaST obsahují integrovanou nápovědu.

Správa tiskáren

Tiskárny mohou být připojeny k místnímu systému, nebo k nim můžete přistupovat prostřednictvím sítě. Chcete-li po-

užit místní tiskárnu, přesvědčte se, zda je připojena k počítači. Pokud k počítači připojujete tiskárnu jinak než pomocí sběrnice USB, vypněte před jejím připojením nejprve počítač.

Tiskárny můžete konfigurovat pomocí programu YaST. Spusťte program YaST a klepněte na položku *Hardware* → *Tiskárna*. Zobrazí se hlavní okno konfigurace tiskárny. Pokud se automatické rozpoznání tiskových zařízení nezdaří, spusťte ruční konfiguraci klepnutím na tlačítko *Přidat* v okně *Konfigurace tiskárny*. Postupujte podle pokynů v nápovědě online programu YaST. Pokud si nejste jisti, jaké možnosti zvolit a jaké informace zadat, zeptejte se správce systému.

Jakmile je tiskové zařízení správně nakonfigurováno, můžete ho použít z libovolné aplikace.

Odhlášení

Po dokončení práce s počítačem se můžete odhlásit a nechat systém spuštěný nebo počítač restartovat či vypnout. Klepněte na tlačítko hlavní nabídky a vyberte příkaz *Odhlásit se*. Pokud chcete ponechat systém spuštěný, klepněte v zobrazeném dialogovém okně na tlačítko *Ukončit současnou relaci*. V opačném případě klepněte na tlačítko *Vypnout počítač*.

Další informace

Tato příručka poskytuje krátký úvod do prostředí KDE a do používání některých důležitých aplikací, které jsou v něm spouštěny. Další informace naleznete v příručce *Uživatelská příručka KDE* a dalších příručkách dostupných pro SUSE Linux Enterprise na stránkách <http://www.novell.com/documentation/sled10/> nebo v nainstalovaném systému ve složce `/usr/share/doc/manual`.

Právní upozornění

Copyright© 2006-2008 Novell, Inc. Všechna práva vyhrazena. Žádná část této publikace nesmí být rozmnožována, kopírována, umístěna v systému vyhledávání nebo rozšiřována bez výslovného písemného souhlasu vydavatele. Informace o ochranných známkách společnosti Novell naleznete v seznamu Ochranné známky a servisní značky společnosti Novell [<http://www.novell.com/company/legal/trademarks/tmlist.html>]. Všechny ochranné známky nezávislých výrobců jsou majetkem příslušných vlastníků. Symbol ochranné známky (®, ™ atd.) označuje ochrannou známku společnosti Novell; hvězdička (*) označuje ochrannou známku jiné společnosti.

Novell®

