

# Início Rápido do GNOME

## SUSE Linux Enterprise Desktop 10 SP1

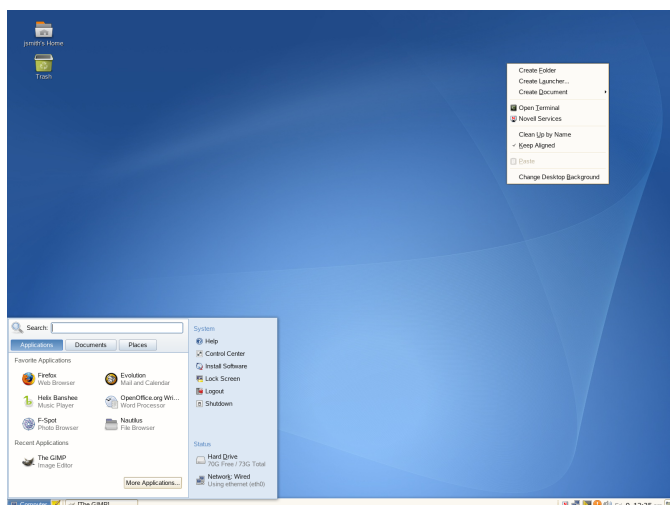
NOVELL® CARTÃO DE INICIALIZAÇÃO RÁPIDA \*\*

O SUSE Linux Enterprise®10 fornece as ferramentas necessárias aos usuários do Linux\* em suas atividades diárias. Ele tem uma interface gráfica de usuário fácil de usar (área de trabalho GNOME\*) que se comunica com o sistema LINUX subjacente para acessar e gerenciar arquivos, pastas e programas. O SUSE Linux Enterprise fornece uma suíte integrada de aplicativos para uma ampla variedade de atividades de escritório, multimídia e Internet. A suíte OpenOffice.org também está incluída e permite editar e gravar arquivos em diversos formatos. Como a suíte para escritórios está disponível para vários sistemas operacionais, é possível usar os mesmos dados em diversas plataformas de computação.

## Introdução

Ao iniciar o sistema, em geral, você será solicitado a digitar seu nome de usuário e sua senha. Se você não instalou o sistema, solicite o nome de usuário e a senha ao administrador do sistema.

Após você efetuar login pela primeira vez no GNOME, a área de trabalho do GNOME será exibida com os seguintes elementos básicos:



**Ícones da área de trabalho:** Acesse programas e recursos no sistema, clicando duas vezes em um ícone. Clique o botão direito do mouse em um ícone para acessar menus e opções adicionais. Você pode adicionar a essa área de trabalho quantos ícones quiser. Por padrão, a área de trabalho apresenta dois ícones principais: sua Pasta pessoal e uma lixeira para itens apagados. Também pode haver na área de trabalho outros ícones que representem dispositivos existentes no computador, por exemplo, unidades de CD. Se você clicar duas vezes na sua pasta Home, o gerenciador de arquivos Nautilus será iniciado e exibirá o conteúdo do seu diretório pessoal.

**Painel inferior:** A área de trabalho inclui um painel na parte inferior da tela. Este painel contém o menu Computador (semelhante ao menu Iniciar no Windows\*), a bandeja do sistema e uma barra de tarefas para exibir ícones de todos aplicativos em execução atualmente. Você também pode adicionar aplicativos e applets ao painel para acessá-los facilmente.

**Menu principal:** Clique em *Computador*, na parte esquerda do painel inferior, para abrir o menu principal. Os aplicativos mais usados aparecem no menu principal, junto com os aplicativos usados recentemente. Você também pode clicar em *Documentos* para exibir os documentos mais recentes, ou você pode clicar em *Lugares* para exibir os seus lugares preferidos (como o diretório

pessoal ou a área de trabalho). Clique em *Mais Aplicativos* para acessar aplicativos adicionais, listados em categorias. Use as opções à direita para acessar a Ajuda, instalar software adicional, abrir o Centro de Controle do GNOME, bloquear a tela, sair da área de trabalho ou verificar o status do disco rígido e das conexões de rede.

**Bandeja do Sistema:** O lado direito do painel inferior contém alguns ícones menores, incluindo o relógio do sistema, que exibe a data e o horário, o controle de volume e ícones de vários outros aplicativos ajudantes.

**Barra de tarefas:** Por padrão, todos os aplicativos iniciados são exibidos na barra de tarefas (a área no meio do painel entre o botão Computador e a bandeja do sistema). Você pode acessar qualquer aplicativo iniciado, independentemente da área de trabalho ativa no momento. Clique em um nome de aplicativo para abri-lo. Clique o botão direito do mouse no nome de um aplicativo para exibir opções para mover, restaurar ou minimizar a janela.

**Menu da área de trabalho:** Clique o botão direito do mouse em um espaço vazio da área de trabalho para exibir um menu com várias opções. Clique em *Criar Pasta* para criar uma nova pasta. Use a opção *Criar Lançador* para criar um ícone de lançador para um aplicativo. Especifique o nome do aplicativo e o comando para iniciá-lo e selecione um ícone que o represente. Você também pode mudar o segundo plano da área de trabalho, abrir um terminal, criar um documento e alinhar ícones da área de trabalho.

## Modificando painéis da área de trabalho

O painel inferior pode ser personalizado para atender às suas necessidades individuais. Você também pode configurar painéis adicionais para personalizar ainda mais a área de trabalho.

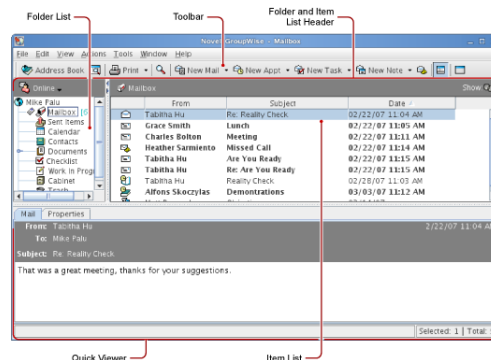
Para adicionar um novo painel, clique o botão direito do mouse no painel inferior e selecione *Novo Painel*. Para apagar um painel, clique o botão direito do mouse no painel e selecione *Apagar Este Painel*. O SUSE Linux Enterprise requer que, pelo menos, um painel seja mantido na área de trabalho.

## Adicionando e removendo ícones de painel

1. Clique o botão direito do mouse em um espaço em branco e selecione *Adicionar ao Painel*.
2. Pesquise o programa desejado e clique nele duas vezes para adicioná-lo ao painel.
3. Personalize o ícone do programa clicando o botão direito do mouse no ícone e selecionando *Preferências*.
4. Para remover um ícone de programa de um painel, clique o botão direito do mouse no ícone e selecione *Remover do Painel*.

## Iniciando programas

Para executar um programa no SUSE Linux Enterprise, clique em *Computador* no painel para abrir a tela do menu principal. Se o programa desejado não estiver na tela do menu principal, clique em *Mais Aplicativos* para exibir uma lista de todos os aplicativos disponíveis. Navegue nos submenus e clique em uma entrada para iniciar o programa correspondente.



Você também pode adicionar um ícone no painel que abre uma versão mais tradicional do menu principal. Clique o botão direito do mouse em um espaço vazio do painel, selecione *Adicionar ao painel*, e clique duas vezes em *Menu Principal Adicional*.

Se você já souber o nome de um aplicativo, mas não estiver certo de como iniciá-lo no menu principal, use o campo *Pesquisar* no menu principal. Clique em *Computador*, digite uma parte do nome do aplicativo no campo *Pesquisar* e pressione Enter. Se o aplicativo estiver instalado no sistema, o nome dele será exibido na caixa de diálogo *Pesquisa de Área de Trabalho*. Clique no nome para iniciar o programa.

## Personalizando a área de trabalho

Você pode facilmente adicionar, apagar e criar ícones de atalho na área de trabalho. Você também pode mudar as propriedades do ícone e o segundo plano da área de trabalho de acordo com as suas necessidades.

## Adicionando ícones de programa à área de trabalho

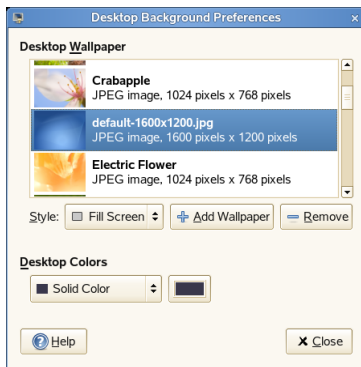
1. Clique em *Computador*.
2. Procure o programa desejado.
3. Clique e arraste o ícone até a área de trabalho e posicione-o conforme desejado.

Para apagar um ícone da área de trabalho, clique no ícone de programa e pressione a tecla *Delete* no teclado.

## Alterando o segundo plano da área de trabalho

1. Clique o botão direito do mouse no segundo plano.

2. Selecione *Personalizar o Plano de Fundo da sua Área de Trabalho*.



3. Para selecionar um papel de parede entre as imagens pré-programadas, procure a imagem desejada. Depois que você selecioná-lo, o segundo plano mudará automaticamente.
4. Para adicionar uma imagem, selecione *Adicionar Papel de Parede*, procure a imagem desejada e clique em *Abrir*.
5. Para exibir um segundo plano colorido, selecione *Sem Papel de Parede* na parte superior da lista; em seguida, em *Cores da Área de Trabalho*, selecione o padrão de preenchimento e as cores desejadas.
6. Clique em *Fechar*.

## Configurando efeitos da área de trabalho

O Xgl é uma arquitetura Xserver que permite transformar a sua área de trabalho em um cubo em 3D giratório, colocar as janelas lado a lado para que elas não se sobreponham e alternar as tarefas enquanto vê miniaturas animadas. Você pode habilitar as janelas translúcidas ou transparentes, aproximar ou afastar a tela da área de trabalho e usar outros efeitos de janela como sombreamentos, esmaecimentos e transformações. E também pode configurar as janelas para que sejam divididas em outras janelas e para que fiquem no tamanho da tela quando forem movidas.



Para habilitar o Xgl, você precisa de um adaptador de gráficos capaz de fornecer suporte em 3D e do driver de gráficos que o Linux usa para operar o adaptador. Este driver deve ser capaz de suportar as solicitações do OpenGL (ou 3D) do kernel do Linux. A resolução de tela deve estar entre a faixa de 1024x768 e 1920x2000 e a profundidade de cor

definida como 24 bits. A aceleração em 3D também deve ser habilitada. Use o SaX2 para mudar as propriedades da placa gráfica e do monitor, se necessário.

1. Clique em *Computador* → *Centro de Controle*.
2. Clique em *Efeitos da Área de Trabalho* no grupo *Aparência*.

A ferramenta Efeitos da Área de Trabalho analisa o seu sistema e tenta determinar se você pode ou não executar o Xgl. Se ela encontrar algo errado, avisará você sobre as atitudes que você pode tomar. Por exemplo, você pode receber um aviso para mudar a resolução ou a profundidade de cor da tela ou ativar a aceleração em 3D. Siga os prompts na tela para configurar o sistema para Xgl.

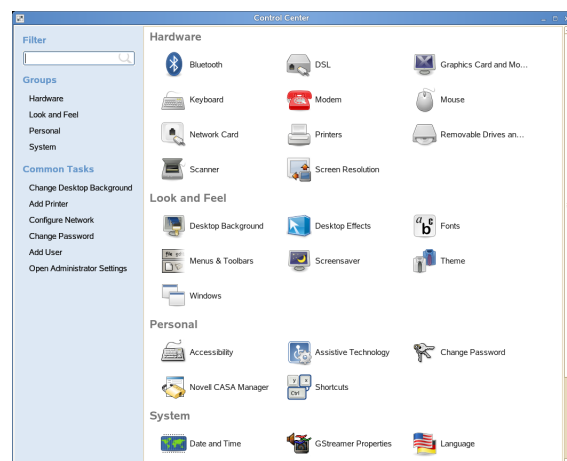
3. Após o sistema ser configurado para Xgl, clique em *Habilitar Efeitos da Área de Trabalho*.
4. Digite a senha do `root` e clique em *Continuar*.
5. Efetue logout da sessão e efetue login novamente.

Os efeitos da área de trabalho padrão estão habilitados no momento. Por exemplo, as janelas ficam translúcidas quando são movidas, são esmaecidas ao serem fechadas e quando são arrastadas para o canto direito da tela giram o cubo da área de trabalho. Para mudar qualquer um desses efeitos, use as opções na caixa de diálogo Configuração de Efeitos da Área de Trabalho.

## Usando o Centro de Controle do GNOME

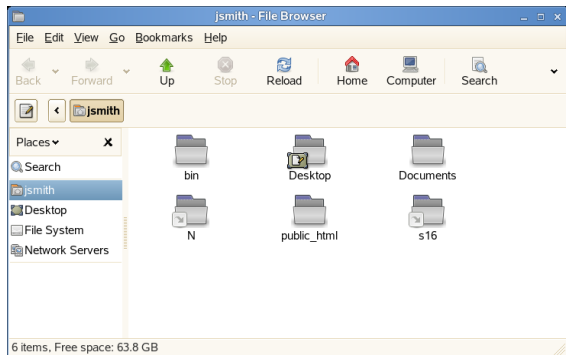
Além de permitir que você mude elementos da área de trabalho individual, o GNOME permite que você personalize amplamente a sua área de trabalho. O Centro de Controle GNOME oferece mais configurações para ajustar a aparência geral e o comportamento da área de trabalho. Ele permite mudar fontes, configurações de teclado e mouse, configurações regionais e de idioma, parâmetros para uso da Internet e da rede etc.

Para iniciar o Centro de Controle, clique em *Computador* e *Centro de Controle* à direita no menu principal.



## Gerenciando arquivos e pastas

Use o Gerenciador de Arquivos Nautilus para criar e exibir pastas e documentos, executar scripts e criar CDs de seus dados. Abra o Nautilus clicando duas vezes no ícone de diretório pessoal na área de trabalho. O conteúdo do seu diretório pessoal é exibido.



Os elementos da janela do Nautilus incluem o seguinte:

**Menu:** Permite efetuar a maioria das tarefas.

**Barra de ferramentas:** Permite acessar e navegar rapidamente entre arquivos e pastas.

**Barra de localização:** Permite localizar arquivos, pastas e sites de URI.

**Painel lateral:** Permite navegar ou exibir informações sobre o arquivo ou a pasta selecionada. Use a lista suspensa para personalizar o que será mostrado no painel. Essa lista inclui maneiras de ver informações sobre arquivos, executar ações em arquivos, adicionar emblemas aos arquivos, ver um histórico de sites visitados recentemente e exibir os arquivos no sistema de árvore.

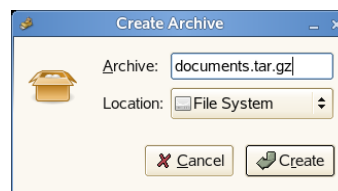
**Painel de visualização:** Exibe pastas e arquivos. Use as opções do menu *Exibir* para aumentar ou diminuir o tamanho do conteúdo no painel de visualização e para exibir itens como listas ou ícones.

**Barra de Status:** Exibe o número de itens em uma pasta e fornece o espaço livre disponível. Quando um arquivo é selecionado, a barra de status exibe o tamanho e o nome do arquivo.

## Arquivando pastas

Se você tiver arquivos que não foram usados recentemente e quiser mantê-los no computador, poderá compactar esses arquivos no formato TAR (tape archive - arquivar em fita).

1. No painel de visualização do Nautilus, clique o botão direito do mouse na pasta que deseja arquivar e, em seguida, clique em *Criar Pacote*.



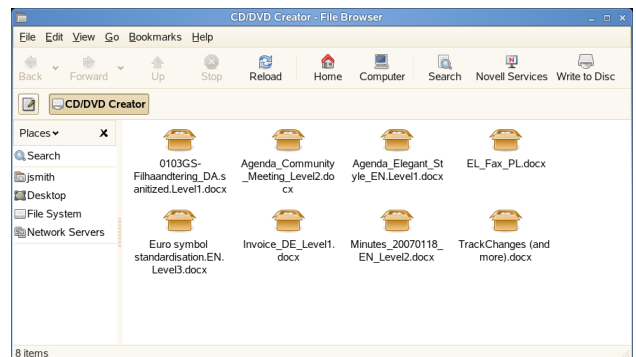
2. Aceite o nome de arquivo padrão ou forneça um novo nome. Use `tar.gz` para a forma de arquivo mais comum.
3. Especifique uma localização para o arquivo e clique em *Criar*.

Para extrair um arquivo, clique o botão direito do mouse no arquivo e selecione *Extrair Aqui*.

## Criando um CD/DVD

Se o seu sistema tiver uma unidade de leitura/gravação de CD ou DVD, você poderá usar o gerenciador de arquivos Nautilus para gravar CDs e DVDs.

1. Clique em *Computador* → *Mais Aplicativos* → *Áudio e Vídeo* → *Criador de CD/DVD do GNOME* ou insira um disco em branco e clique em *Criar CD/DVD de Dados* ou *Criar CD/DVD de Áudio*.
2. Copie os arquivos que deseja inserir no CD ou no DVD para a janela *Criador de CDs/DVDs* do Nautilus.



3. Clique em *Gravar no Disco*.
4. Modifique as informações na caixa de diálogo *Gravar no Disco* ou aceite os padrões, em seguida, clique em *Gravar*.

Os arquivos são gravados no disco. Isso pode demorar alguns minutos, dependendo da quantidade de dados que está sendo gravada e a velocidade do gravador.

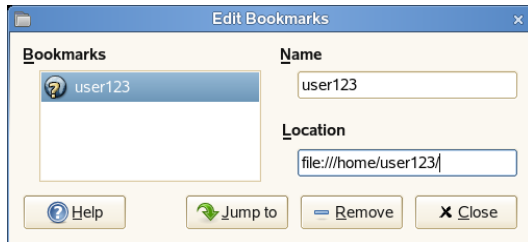
Você também pode usar o player de músicas Helix\* Banshee™ para gravar CDs de áudio e MP3.

## Usando marcadores

Use o recurso Marcadores do Nautilus para marcar suas pastas favoritas.

1. Selecione a pasta ou o item para o qual deseja criar um marcador.
2. Clique em *Marcadores* → *Adicionar Marcador*. O marcador é adicionado à lista e o nome da pasta é usado como nome. Quando você define um marcador para um arquivo, na verdade, ele é criado para a pasta.
3. Para selecionar um item da lista Marcadores, clique em *Marcadores* e, em seguida, clique no marcador desejado na lista.

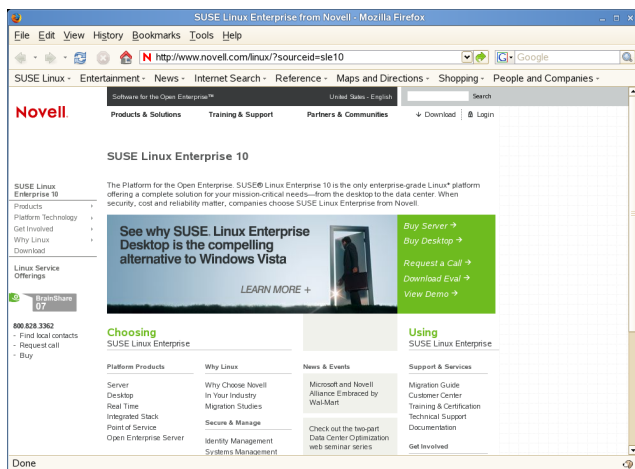
Você também pode organizar a lista Marcadores clicando em *Marcadores* → *Editar Marcadores* e fazendo as seleções na caixa de diálogo.



Para mudar a ordem dos marcadores, clique em um marcador e arraste-o até a localização desejada.

## Pesquisando a Internet com o Firefox

O Firefox\* está se tornando rapidamente o browser da Web preferido de muitos usuários. Ele apresenta toda a familiaridade dos outros browsers, além de recursos adicionais, como segurança e ferramentas de privacidade.





Para iniciar o Firefox, clique em *Computador* → *Browser da Web Firefox*.

Com recursos como pesquisa por meio de guias, bloqueio de janelas pop-up, download e gerenciamento de imagens, o Firefox combina as tecnologias da Web mais recentes. Sua facilidade de acesso a diversos mecanismos de pesquisa ajuda-o a encontrar as informações necessárias. Digite um URL na barra de localização para iniciar a pesquisa.

Para abrir uma guia vazia no Firefox, pressione Ctrl+T e digite um novo URL. Para abrir um link em uma nova guia, clique no link com o botão central do mouse. Clique o botão direito do mouse em uma guia para acessar mais opções. Você pode criar uma nova guia, recarregar uma guia ou todas elas ou fechar uma guia ou todas elas. Você também pode mudar a seqüência das guias, arrastando-as e soltando-as em uma nova posição.

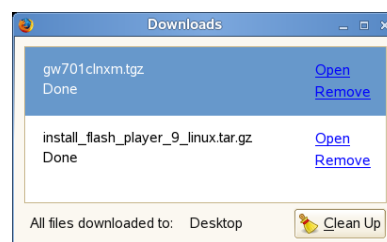
## Localizando informações na Web

1. Para iniciar uma pesquisa na Web com o mecanismo Google\*, digite as palavras-chave de pesquisa na caixa de pesquisa integrada  Google , à direita da barra de localização, e pressione Enter. Os resultados são exibidos na janela.
2. Para usar um mecanismo de pesquisa diferente, clique no ícone G na caixa de pesquisa para abrir uma lista de outros mecanismos de pesquisa.
3. Clique no mecanismo desejado e pressione Enter para iniciar a pesquisa.

Você também pode pesquisar a página atual da Web usando palavras-chave. Para isso, pressione Ctrl+F para abrir uma barra de localização na parte inferior da janela. Na barra de localização, digite a palavra-chave de pesquisa e use os botões à direita da caixa para pesquisar em diferentes direções ou para selecionar todos os acertos no texto.

## Fazendo download com o Firefox

Se você fizer download de um arquivo com o Firefox, o Firefox Download Manager será iniciado e gravará esse arquivo na pasta configurada nas preferências do Firefox. Por padrão, a área de trabalho é a pasta de destino dos arquivos transferidos por download. O Firefox mostra os downloads concluídos na janela *Downloads*.

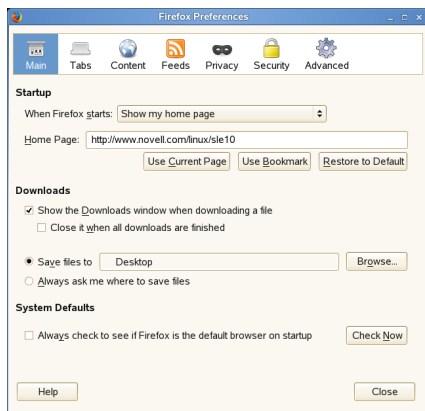


Você pode abrir os arquivos descarregados diretamente na janela Downloads ou na pasta de destino. Para limpar o histórico de arquivos transferidos por download, clique em *Limpar*.

## Configurando as preferências do Firefox

Para ajustar a pasta de download padrão ou ativar ou modificar o recurso de bloqueio de popups, clique em *Editar* → *Preferências*.





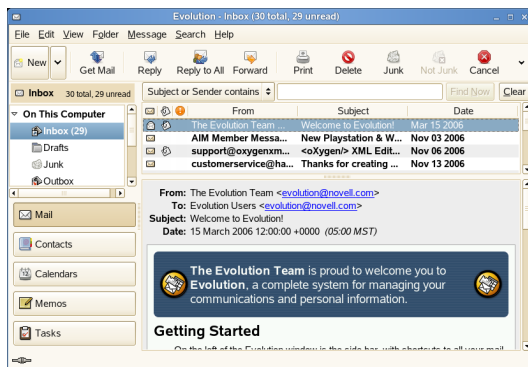
Nesse local, você também poderá definir várias outras configurações, como aparência, idioma, privacidade e opções de guia. Clique nos ícones e defina as opções em cada página de acordo com as suas preferências. Clique em *Fechar* para aplicar as mudanças.

## E-mail e calendário

Para ler e gerenciar seus e-mails e eventos, o SUSE Linux Enterprise oferece o Novell® Evolution™, um programa de groupware que facilita a armazenagem, organização e recuperação de informações pessoais. Além disso, ele também oferece o GroupWise® Client, um sistema de e-mail corporativo compatível com diversas plataformas, que oferece segurança para envio e recebimento de mensagens, calendário, programação e mensagens instantâneas.

## Iniciando o Evolution pela primeira vez

O Evolution combina perfeitamente recursos de e-mail, calendário, bloco de endereços e lista de tarefas em um aplicativo fácil de usar. Com seu suporte amplo a padrões de intercâmbio de dados e comunicação, o Evolution pode trabalhar com aplicativos e redes empresariais existentes, inclusive o Microsoft® Exchange.



Para iniciar o Evolution, clique em *Computador → Mais Aplicativos → Office → Calendário e E-mail do Evolution*.

Quando iniciado pela primeira vez, o Evolution lhe faz algumas perguntas à medida que configura uma conta de e-mail e o ajuda a importar mensagens do seu cliente de e-mail antigo. Em seguida, ele mostra o número de mensagens novas e lista compromissos e tarefas futuros,

bem como informações sobre meteorologia e notícias de fontes jornalísticas. O calendário, o bloco de endereços e as ferramentas de e-mail estão disponíveis na barra de atalhos à esquerda.

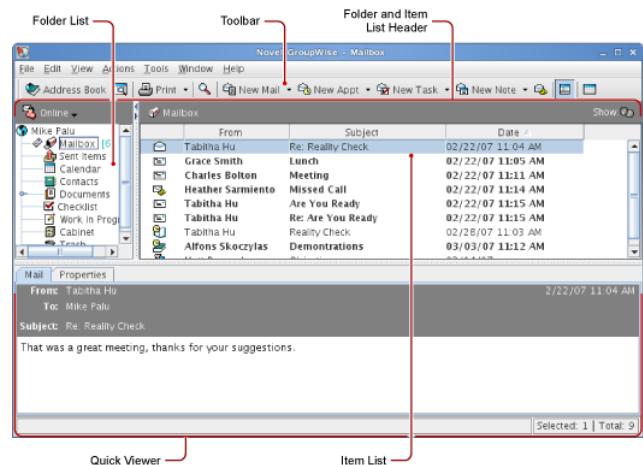
Pressione Ctrl+N para abrir um novo item, independentemente da parte na qual está trabalhando no Evolution. No correio, será criada uma nova mensagem. Se você estiver no bloco de endereços, o Ctrl+N criará um novo cartão de contato. Já no calendário, o Ctrl+N criará um novo compromisso.

Para obter mais informações sobre como usar o Evolution, clique em *Ajuda → Conteúdo* em qualquer janela do Evolution.

## Usando o cliente do GroupWise

O GroupWise é um sistema de colaboração e de troca de mensagens robusto e confiável que conecta você à sua caixa de correio universal, a qualquer momento e em qualquer lugar. O SUSE Linux Enterprise inclui o Cliente do Groupwise para Linux, compatível com várias plataformas.

O GroupWise não é instalado por padrão. Use o recurso de gerenciamento de software no YaST para instalar o pacote `novell-groupwise-gwclient`. Em seguida, clique em *Computador → Mais Aplicativos → Comunicar → GroupWise* para abrir o GroupWise Client.



A área de trabalho principal do GroupWise é chamada Janela Principal. Nessa janela principal, você pode ler mensagens, programar compromissos, exibir seu calendário, gerenciar contatos, mudar o modo de execução do GroupWise, abrir pastas e documentos etc.

Para obter mais informações sobre como usar o GroupWise, clique em *Ajuda → Guia do Usuário* no GroupWise Client.

## Mensagens instantâneas com o Gaim

Gaim é um cliente de mensagens instantâneas, multiprotocolo para Linux, BSD, Mac OS® X e Windows. Ele é compatível com redes Groupwise Messenger, AIM (AOL®

Instant Messenger), ICQ, Yahoo!\*, IRC, Jabber\*, Gadu-Gadu e Zephyr\*.

Para configurar o Gaim:

1. Clique em *Computador* → *Mais Aplicativos* → *Comunicar* → *Gaim Instant messenger*.

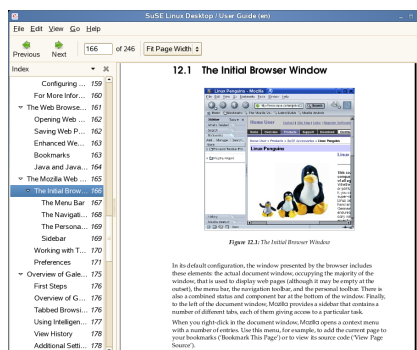


2. Quando iniciar o Gaim pela primeira vez, você será solicitado a adicionar uma conta. Selecione o protocolo desejado e, em seguida, digite o nome da tela, a senha e o alias nos campos apropriados.
3. Especifique as opções de usuário desejadas e clique em *Mostrar Mais Opções*.
4. Digite o endereço do servidor no campo *Endereço do Servidor*.
5. Digite a porta do seu servidor (se for diferente da porta padrão) no campo *Porta do Servidor*.
6. Selecione o tipo de proxy, se necessário.
7. Clique em *Salvar* e, em seguida, clique em *Fechar* na janela Contas.
8. Selecione a conta que você acabou de criar na janela *Login*.
9. Digite sua senha no campo *Senha*.
10. Clique em *Inscrição*.

## Exibindo arquivos PDF

Os documentos que precisam ser compartilhados ou impressos em várias plataformas podem ser gravados como arquivos PDF, por exemplo, na suíte OpenOffice.org. O SUSE Linux Enterprise envia vários viewers PDF, como Evince e Adobe\* Acrobat\* Reader.

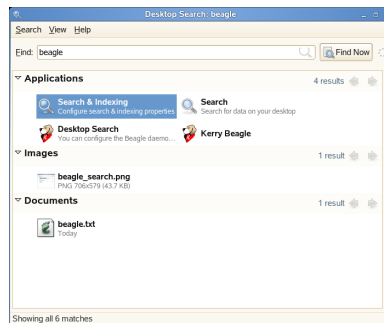
1. Clique em *Computador* → *Mais Aplicativos* → *Office*.
2. Selecione *Acrobat Reader* ou *Evince*.
3. Para ver um arquivo PDF, clique em *Arquivo* → *Abrir*, localize o arquivo PDF desejado e clique em *Abrir*.



4. Use os ícones de navegação na parte superior da janela para navegar no documento. Se o documento PDF fornecer marcadores, você poderá acessá-los no painel esquerdo do viewer.

## Encontrando arquivos no computador

Para localizar arquivos no computador, clique em *Computador*, digite os termos da pesquisa no campo *Pesquisar* e pressione Enter. Os resultados são exibidos na caixa de diálogo Pesquisa de Área de Trabalho.



Você pode usar as listas de resultados para abrir um arquivo, encaminhá-lo por e-mail ou exibi-lo no gerenciador de arquivos. Basta clicar o botão direito do mouse em um item na lista de resultados e selecionar a opção desejada. As opções disponíveis para cada item dependem de seu tipo. Quando você clica em um arquivo itemista, uma visualização do arquivo é exibida, além de informações como título, caminho e data da última modificação ou do último acesso ao arquivo.

Use o menu *Pesquisar* para limitar a pesquisa a arquivos de uma localização específica, como seu bloco de endereços ou páginas da Web, ou para exibir somente um tipo específico de arquivo na lista de resultados. O menu *Ordenar* permite classificar os itens na lista de resultados de acordo com o nome, a relevância ou a data da última modificação do arquivo.

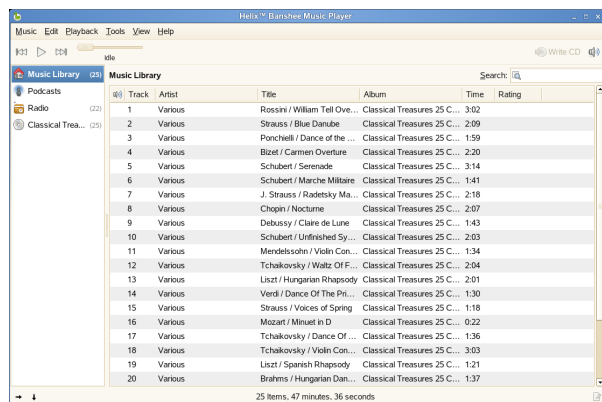
Você também pode acessar a Pesquisa da Área de Trabalho clicando em *Computador* → *Mais Aplicativos* → *Sistema* → *Pesquisa*.

## Gerenciando músicas

Use o Helix Banshee para importar CDs, sincronizar sua coleção de músicas em um iPod\* ou outro player de áudio digital, reproduzir músicas diretamente de um iPod (ou outro player de áudio digital), criar listas de reprodução com canções da sua biblioteca, criar CDs de áudio e MP3 de subconjuntos da sua biblioteca e se inscrever para descarregar e escutar suas seleções favoritas. O Helix Banshee também oferece suporte à transmissão de áudio através do plug-in de rádio da Internet.

Para abrir o Helix Banshee, clique em *Computador* → *Player de Músicas do Helix Banshee*.

Quando abrir o Helix Banshee pela primeira vez, clique em *OK* para aceitar o contrato de licença. Então, você estará pronto para importar músicas. Escolha uma fonte de importação, como uma pasta local, um arquivo local ou o seu diretório pessoal e clique em *Importar Fonte da Música*. Após importar com êxito as músicas, a biblioteca será exibida.



Para reproduzir uma música, selecione-a na biblioteca e clique no botão Play (reproduzir) (▶). Também é possível usar os botões no canto superior esquerdo (◀ ▶ ⏮ ⏭) para pausar uma música ou para reproduzir a música seguinte ou anterior. Use o 🔊 para ajustar o volume.

O Helix Banshee também possui um player de CD integrado. Quando você insere um CD de música, o título do CD aparece no painel esquerdo. Selecione o título e clique no Botão *Play* (reproduzir) para reproduzir todo o CD.

Para criar CDs de áudio e MP3, selecione as músicas desejadas e clique no botão *Write CD* (Gravar CD) no lado superior direito do Helix Banshee.

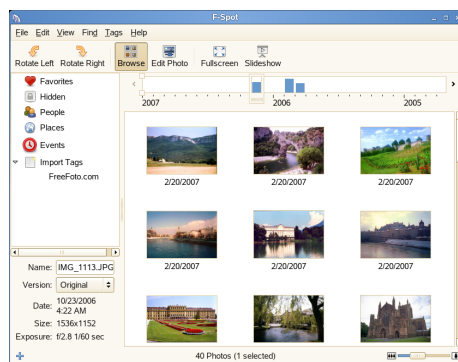
## Gerenciando sua coleção de imagens digitais

O F-spot é uma ferramenta de gerenciamento para a sua coleção de imagens digitais adaptada à área de trabalho do GNOME. Ela permite atribuir diferentes tags às imagens a

fim de categorizá-las e oferece uma variedade de excelentes opções para edição de imagens. Por exemplo, você pode remover olhos vermelhos, cortar e ajustar o brilho e as cores. O F-Spot oferece suporte a dezesseis tipos de arquivo comuns, incluindo JPEG, GIF, TIFF e RAW.

Você pode importar fotos do disco rígido, da câmera digital ou do iPod. Você também pode usar o F-Spot para criar CDs de fotos, gerar uma galeria em um site na Web ou exportar suas fotos para a sua conta Flickr, 23, Picasa Web ou SmugMug.

Para acessar o F-Spot, clique em *Computador* → *Browser de Fotos F-Spot*. Na primeira vez que executar o F-Spot, informe à ferramenta onde encontrar as imagens a serem importadas para a sua coleção do f-spot. Se você já tiver uma coleção de imagens armazenada no disco rígido, digite o caminho do respectivo diretório e, opcionalmente, inclua subpastas. O F-Spot importa essas imagens para o banco de dados.



As miniaturas das suas imagens são exibidas na parte direita da janela e as informações detalhadas de uma imagem selecionada são exibidas em uma barra lateral à esquerda. Por padrão, suas fotos são exibidas em ordem cronológica inversa, ou seja, as mais novas aparecem no topo. Você pode classificar suas fotos em ordem cronológica ou ordem alfabética inversa clicando em *Ver* → *Inverter Ordem*.

A barra de menus localizada na parte superior da janela permite acessar os menus principais. A barra de ferramentas na parte inferior oferece diversas funções diferentes representadas pelo ícone correspondente.

## Iniciando o OpenOffice.org

A suíte para escritórios OpenOffice.org oferece um conjunto completo de ferramentas que incluem processador de texto, planilha, apresentações, desenhos vetoriais e componentes de banco de dados. Como o OpenOffice.org está disponível para inúmeros sistemas operacionais, é possível usar os mesmos dados em diversas plataformas.

Para iniciar o OpenOffice.org, clique em *Computador* → *Gravador do OpenOffice.org*. Para criar um novo documento, clique em *Arquivo* → *Novo* e escolha o tipo de documento que deseja criar. Para abrir um documento existente, clique

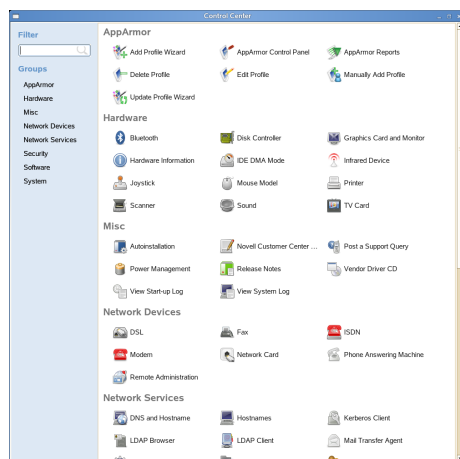


em *Abrir* e selecione o arquivo desejado no sistema de arquivos.

## Configurando seu sistema com o YaST

Use o Centro de Controle do YaST para mudar a instalação e a configuração do sistema inteiro. A permissão de administrador (ou `root`) é necessária para abrir o YaST.

Para abrir o YaST, clique em *Computador* → *Mais Aplicativos* → *Sistema* → *YaST* e, em seguida, digite a senha do `root`. Se não souber a senha do `root`, solicite-a ao administrador do sistema.



O YaST contém vários módulos que podem ser usados para ajustar as configurações do sistema. Esses módulos são divididos nas seguintes categorias:

**AppArmor:** Use os módulos desta categoria para configurar o sistema de controle de acesso do Novell AppArmor™. Esta opção estará disponível apenas se o padrão *Novell AppArmor* estiver instalado.

**Hardware:** Contém módulos para a configuração de componentes de hardware, como monitor, teclado, mouse, impressora e scanner.

**Miscelânea:** O Centro de Controle do YaST possui vários módulos que não podem ser classificados facilmente nos seis primeiros grupos de módulos. Os módulos desta categoria podem ser usados para ações como exibição de arquivos de registro e instalação de drivers de um CD do fornecedor.

**Dispositivos de rede:** Inclui módulos para a configuração de dispositivos de rede, como placas de rede, ISDN, DSL ou modem.

**Serviços de rede:** Contém módulos para serviços de rede e para a configuração de clientes, como LDAP e NFS.

**Segurança:** Use estes módulos para configurar detalhes de segurança, como opções do firewall, e para criar e gerenciar usuários e grupos.

**Software:** Use os módulos desta categoria para definir opções de instalação e atualizações e instalar ou remover pacotes de software.

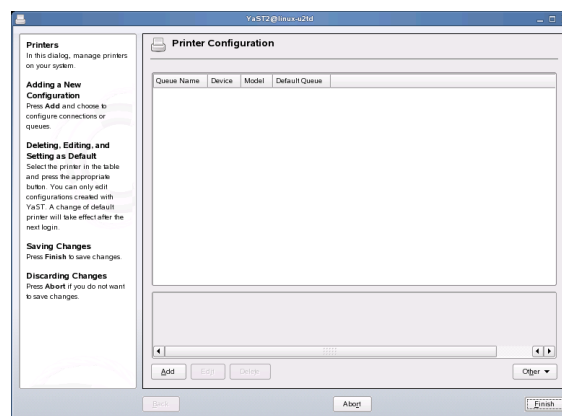
**Sistema:** Use esses módulos para mudar as configurações do sistema, como data, horário ou idioma, e para executar tarefas como backups ou restauração de arquivos.

**Outros:** Use os módulos desta categoria para criar e administrar máquinas virtuais. Esta opção estará disponível apenas se o padrão *Servidor Host de Máquina Virtual XEN* estiver instalado.

## Gerenciando impressoras

As impressoras podem ser conectadas ao seu sistema localmente ou acessadas através de uma rede. Para usar uma impressora local, verifique se ela está conectada à sua máquina. Encerre o sistema antes de conectar uma impressora não USB ao seu sistema.

É possível configurar impressoras com o YaST. Inicie o YaST, e clique em *Hardware* → *Impressora* para abrir a janela principal de configuração da impressora. Dependendo do ambiente de rede ou do modelo da impressora local, o YaST poderá configurar automaticamente a impressora. Se a detecção automática dos dispositivos de impressão falhar, clique em *Adicionar* na caixa de diálogo *Configuração da Impressora* para iniciar o fluxo de trabalho de configuração manual. Siga as instruções da ajuda online do YaST. Se não tiver certeza de qual opção escolher e de quais informações digitar, pergunte ao administrador do sistema.



Após configurar corretamente um dispositivo de impressão, você poderá acessá-lo de qualquer aplicativo.

O SUSE Linux Enterprise também inclui o iPrint que permite que funcionários móveis, parceiros de negócios e clientes acessem impressoras de diversas localizações remotas usando conexões existentes com a Internet. Enquanto usuários trabalham em um escritório, por telecomunicação em casa ou participando de uma reunião em outro país, o iPrint garante a impressão de documentos com rapidez, facilidade e confiabilidade. Para instalar o iPrint Client, consulte *Installing the iPrint Linux Client* [<http://www>

.novell.com/documentation/sled10/iprint/data/bwajcld.html] (Instalando o iPrint Client para Linux) no *SUSE Linux Enterprise Desktop iPrint Client User Guide* (Guia do Usuário do iPrint Client do SUSE Linux Enterprise Desktop).

Você também pode usar o Centro de Controle do GNOME para monitorar e gerenciar os trabalhos de impressão. Clique em *Computador* → *Centro de Controle* → *Impressoras*. A permissão de administrador (ou `root`) é necessária.

## Efetuando logout

Depois de usar o computador, você poderá efetuar logout e deixar o sistema em execução, reiniciar ou desligar o computador.

## Efetuando logout ou alternando usuários

Clique em *Computador* → *Efetuar Logout* e selecione uma das seguintes opções:

**Sair:** Efetua seu logout da sessão atual e retorna à tela Login.

**Alternar Usuário:** Suspende sua sessão, permitindo que outro usuário faça login e use o computador.

## Reiniciando ou desligando o computador

Clique em *Computador* → *Desligar* e selecione uma das seguintes opções:

**Desligar:** Efetua seu logout da sessão atual e desliga o computador.

**Reiniciar:** Efetua seu logout da sessão atual e reinicia o computador.

**Adormecer:** Coloca o computador em um estado temporário mantendo-o ligado. O estado da sua sessão é preservado, mas, inclui todos aplicativos em execução e todos os documentos que você abriu.

**Hibernar:** Suspende sua sessão, sem usar energia até que o computador seja reinicializado. O estado da sua sessão é preservado, mas, inclui todos os aplicativos em execução e todos os documentos que você abriu.

## Para Obter Mais Informações

Este guia apresentou uma rápida introdução da área de trabalho do GNOME e de alguns dos principais aplicativos executados nela. Para obter mais informações, consulte o *GNOME User Guide* (Guia de Usuário do GNOME) e outros manuais disponíveis do SUSE Linux Enterprise em <http://www.novell.com/documentation/sled10> ou no seu sistema instalado em `/usr/share/doc/manual`.

Novell.



Copyright © 2006 Novell, Inc. Todos os direitos reservados. Nenhuma parte desta publicação pode ser reproduzida, fotocopiada, armazenada em sistema de recuperação nem transmitida sem autorização explícita por escrito do editor. Novell é marca registrada da Novell, Inc. nos Estados Unidos e em outros países. Todas as marcas registradas de terceiros pertencem aos seus respectivos proprietários. Um símbolo de marca registrada (®, TM, etc.) indica uma marca registrada da Novell; um asterisco (\*) indica uma marca registrada de terceiros.

Criado por SUSE® com XSL-FO