

Úvodní příručka prostředí GNOME

SUSE Linux Enterprise Desktop 10 SP2

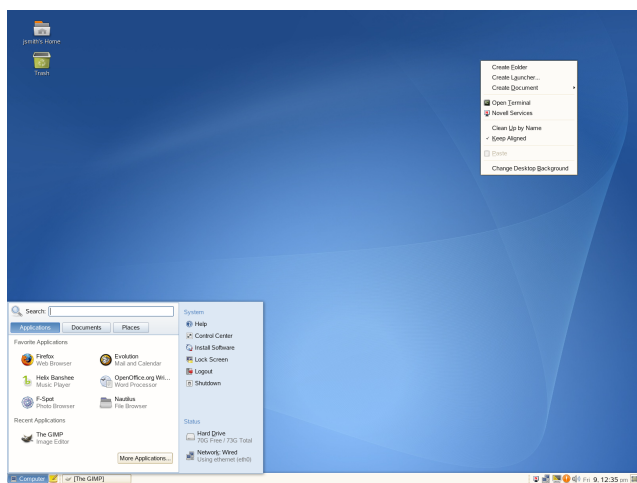
RYCHLÝ ÚVODNÍ LIST NOVELL®

SUSE Linux Enterprise® poskytuje nástroje, které uživatelé systému Linux* potřebují pro svou každodenní činnost. Je dodáván se snadno použitelným grafickým uživatelským rozhraním (pracovní plochou GNOME*), které komunikuje se základním systémem Linux a spravuje soubory, složky a programy. SUSE Linux Enterprise poskytuje integrovanou sadu aplikací, které umožňují provádět celou řadu činností souvisejících s kancelářskými pracemi, multimédií a sítí Internet. Součástí produktu je také sada OpenOffice.org, která umožňuje upravovat a ukládat soubory v celé řadě formátů. Protože je tato kancelářská sada dostupná pro několik operačních systémů, můžete stejná data používat na několika počítačových platformách.

Úvod

Po spuštění systému budete obvykle vyzváni k zadání uživatelského jména a hesla. Pokud systém instaloval jiný uživatel, zeptejte se správce systému na své uživatelské jméno a heslo.

Po prvním přihlášení do prostředí GNOME se zobrazí plocha GNOME, na které se nacházejí následující základní prvky:



Ikony na ploše: Poklepáním na ikonu získáte přístup k programům a funkcím systému. Klepnutím pravým tlačítkem

lze přistupovat k přidavným nabídkám a možnostem. Na plochu můžete přidat libovolný počet ikon. Ve výchozím nastavení obsahuje plocha několik ikon, včetně ikony *Domovské složky* a ikony koše na odstraněné položky. Na ploše mohou být také další ikony, které představují zařízení počítače, například jednotky CD. Pokud poklepete na *Domovskou složku*, spustí se správce souborů Nautilus a zobrazí se obsah domovského adresáře.

Dolní panel: V dolní části plochy se nachází panel. Tento panel obsahuje nabídku *Počítač* (podobá se nabídce Start v systému Windows*), systémovou část panelu a panel úloh, na kterém jsou zobrazeny ikony všech aktuálně spuštěných aplikací. Na panelu můžete také pro usnadnění přístupu přidávat aplikace a aplety.

Hlavní nabídka: Hlavní nabídku lze otevřít klepnutím na možnost *Počítač* úplně vlevo na dolním panelu. V hlavní nabídce jsou zobrazeny běžně používané aplikace a v poslední době použité aplikace. Klepnutím na položku *Dokumenty* můžete také zobrazit nedávno použité dokumenty a klepnutím na položku *Místa* zobrazit oblíbená místa (například domovský adresář nebo plochu). Klepnutím na položku *Další aplikace* můžete přistupovat k dalším aplikacím, které jsou uvedeny v kategoriích. Možnosti na pravé straně umožňují přístup k nápovědě, instalaci dalšího softwaru, otevření Ovládacího centra prostředí GNOME, zamknutí

obrazovky, odhlášení pracovního prostředí, kontrolu stavu pevného disku a síťových připojení.

Systémová část panelu: Na pravé straně dolního panelu se zobrazuje několik malých ikon, včetně systémových hodin, které zobrazují datum a čas, ovládání hlasitosti a ikony několika dalších pomocných aplikací.

Panel úloh: Všechny spuštěné aplikace se ve výchozím nastavení zobrazují na panelu úloh (v oblasti uprostřed mezi tlačítkem Počítač a systémovou částí panelu). Zde máte přístup k jakékoli spuštěné aplikaci, bez ohledu na to, která pracovní plocha je v danou chvíli aktivní. Klepnutím na název aplikace tuto aplikaci zobrazíte. Klepnutím pravým tlačítkem na název aplikace zobrazíte příkazy pro přesun, obnovení a minimalizaci okna.

Nabídka plochy: Po klepnutí pravým tlačítkem na prázdné místo na ploše se zobrazí nabídka s různými možnostmi. Klepnutím na příkaz *Vytvořit adresář* můžete vytvořit novou složku. Pomocí příkazu *Vytvořit spouštěč* vytvořte spouštěcí ikonu aplikace. Zadejte název aplikace a příkaz k jejímu spuštění a vyberte ikonu, která ji bude reprezentovat. Můžete také změnit pozadí plochy, zobrazit terminál, vytvořit dokument a zarovnat ikony.

Úprava panelů na ploše

Dolní panel můžete přizpůsobit vlastním potřebám a také si můžete dále přizpůsobit plochu nakonfigurováním dalších panelů.

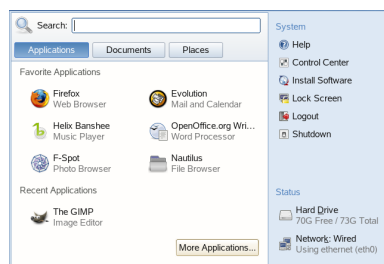
Nový panel přidejte klepnutím pravým tlačítkem na panel a výběrem příkazu *Nový panel*. Chcete-li odstranit panel, klepněte na něj pravým tlačítkem a vyberte příkaz *Odstranit tento panel*. Systém SUSE Linux Enterprise vyžaduje, aby na ploše zůstal alespoň jeden panel.

Přidávání a odebírání ikon na panelu

1. Klepněte na panelu na prázdné místo a vyberte příkaz *Přidat na panel*.
2. Vyhledejte požadovaný program a poklepaním ho přidejte na panel.
3. Pokud chcete z panelu odebrat ikonu programu, klepněte na ni pravým tlačítkem a vyberte příkaz *Odstranit z panelu*.

Spouštění programů

Chcete-li v systému SUSE Linux Enterprise spustit program, zobrazte hlavní nabídku klepnutím na tlačítko *Počítač*. Pokud se požadovaný program v hlavní nabídce nenachází, zobrazte klepnutím na tlačítko *Více aplikací* seznam všech dostupných aplikací. Projděte podnabídkami a spusťte požadovaný program klepnutím na jeho položku.



Na panel můžete také přidat ikonu, která bude zobrazovat tradiční verzi hlavní nabídky. Klepněte pravým tlačítkem na prázdné místo na panelu, vyberte příkaz *Přidat na panel* a poklepejte na položku *Tradiční hlavní nabídka*.

Pokud již znáte název aplikace, ale nejste si jisti, jak ji spustit z hlavní nabídky, použijte pole *Hledat* v hlavní nabídce. Klepněte na tlačítko *Počítač*, zadejte do pole *Vyhledat* část názvu aplikace a stiskněte klávesu *Enter*. Pokud je aplikace nainstalovaná v systému, zobrazí se její název v dialogovém okně *Vyhledávání v počítači*. Spusťte program klepnutím na jeho název.

Přizpůsobení prostředí

Na pracovní ploše můžete snadno přidávat, odstraňovat a vytvářet ikony zástupců. Můžete také podle vlastních potřeb měnit vlastnosti ikon a pozadí pracovní plochy.

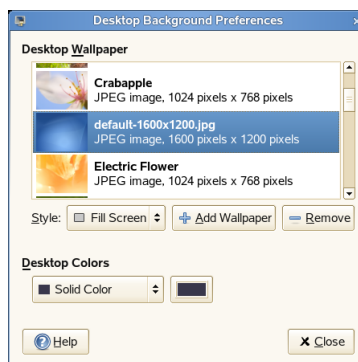
Přidávání ikon programů na plochu

1. Klepněte na tlačítko *Počítač*.
2. Vyhledejte požadovaný program.
3. Přetáhněte ikonu myši na požadované místo na ploše.

Chcete-li odstranit ikonu z plochy, jednoduše na ni klepněte myši a stiskněte na klávesnici klávesu *Delete*.

Změna pozadí pracovní plochy

1. Pravým tlačítkem myši klepněte na plochu.
2. Vyberte příkaz *Změnit pozadí plochy*.



3. Chcete-li jako pozadí vybrat jeden z předem naprogramovaných obrázků, přejděte k němu a vyberte ho. Po výběru obrázku se pozadí změní automaticky.

4. Chcete-li přidat obrázek, klepněte na tlačítko *Přidat tapetu*, vyhledejte požadovaný obrázek a klepněte na tlačítko *Otevřít*.
5. Chcete-li zobrazit pouze barevnou plochu, vyberte možnost *Bez tapety*, která se nachází na začátku seznamu, a pomocí možnosti *Barvy plochy* určete vzorek výplně a požadované barvy.
6. Klepněte na tlačítko *Zavřít*.

Konfigurace efektů plochy

Xgl je architektura X serveru, která umožňuje zobrazit plochu jako rotující 3D kostku, seskupit okna, aby se nepřekrývala, a přepínat úlohy, zatímco se zobrazují aktuální miniatury. Můžete povolit průsvitná nebo průhledná okna, zvětšovat nebo zmenšovat obraz pracovní plochy a používat další efekty oken, například stíny, blednutí a transformace. Můžete také nakonfigurovat okna, aby se při přesouvání přichytávala k jiným oknům a okrajům plochy.



Chcete-li povolit Xgl, potřebujete grafický adaptér s podporou 3D a také grafický ovladač, který systém Linux používá k práci s grafickým adaptérem. Tento ovladač musí být schopen obsluhovat požadavky OpenGL (nebo 3D) od jádra systému Linux. Rozlišení obrazovky musí být v rozsahu 1024x768 až 1920x2000 a hloubka barev musí být 24 bitů. Dále musí být povolena 3D akcelerace. Nastavení grafické karty a monitoru můžete v případě potřeby změnit v programu SaX2.

1. Klepněte na možnost *Počítač* → *Ovládací centrum*.
2. Klepněte na možnost *Efekty plochy* ve skupině *Vzhled a chování*.

Nástroj *Efekty plochy* analyzuje systém a pokusí se zjistit, zda je možné spustit Xgl. Pokud nalezne nevhodné nastavení, doporučí vhodný postup. Nástroj může například doporučit, abyste změnili rozlišení obrazovky, barevnou hloubku nebo aktivovali 3D akceleraci. Podle pokynů na obrazovce nakonfigurujte systém pro použití s Xgl.

3. Až systém nakonfigurujete pro použití Xgl, klepněte na možnost *Povolit efekty plochy*.

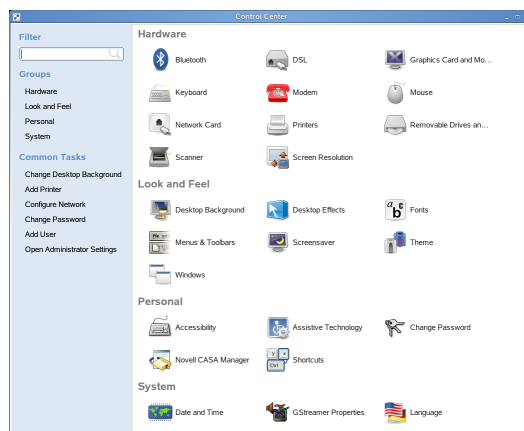
4. Zadejte heslo uživatele `root` a klepněte na tlačítko *Pokračovat*.
5. Odhlaste se od své relace a znovu se přihlaste.

Nyní jsou povoleny výchozí efekty plochy. Okna se například při přesouvání zprůhlední, při zavření se vytráť a při přetažení okna k pravému okraji obrazovky se otočí kostka pracovních ploch. Chcete-li kterýkoli z těchto efektů změnit, použijte volby dialogového okna *Nastavení efektů plochy*.

Používání ovládacího centra GNOME

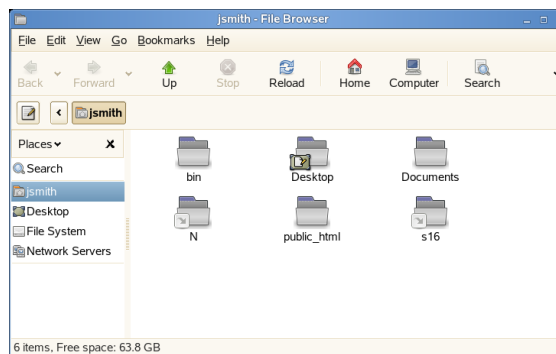
Kromě možnosti měnit jednotlivé prvky pracovní plochy vám prostředí GNOME umožňuje také celou pracovní plochu přizpůsobit vlastním požadavkům. V ovládacím centru GNOME naleznete další nastavení, pomocí kterých můžete měnit celkový vzhled a chování pracovní plochy. Můžete zde také měnit konfiguraci písem, klávesnice, myši, místní a jazyková nastavení, parametry sítě Internet a používání sítě a další nastavení.

Ovládací centrum zobrazíte klepnutím na tlačítko *Počítač* a následným klepnutím na tlačítko *Ovládací centrum* v pravé části hlavní nabídky.



Správa složek a souborů

Správce souborů Nautilus umožňuje vytvářet a prohlížet složky a dokumenty, spouštět skripty a vytvářet z vlastních dat disky CD. Správce Nautilus spustíte poklepáním na ikonu domovského adresáře na ploše. Zobrazí se obsah domovského adresáře.



Okno programu Nautilus obsahuje následující části:

Nabídka: Umožňuje provádět většinu úloh.

Panel nástrojů: Umožňuje rychle procházet soubory a složky a poskytuje k nim přístup.

Panel umístění: Umožňuje najít soubory, složky a umístění URI.

Postranní podokno: Umožňuje procházet nebo zobrazovat informace o vybraném souboru či složce. V rozbalovacím seznamu lze vybrat, co bude v panelu zobrazeno. Seznam obsahuje způsoby zobrazení informací o souborech, provádění funkcí se soubory, přidávání emblémů k souborům, zobrazení historie naposledy navštívených webů a zobrazení souborů ve stromové struktuře.

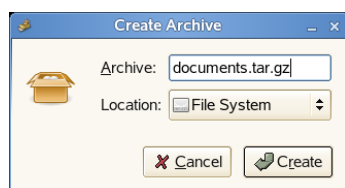
Podokno prohlížení: Zobrazuje složky a soubory. Pomocí možnosti *Pohled* lze zvětšit nebo zmenšit velikost obsahu v podokně prohlížení a zobrazit položky jako seznam nebo ikony.

Stavový řádek: Zobrazuje počet položek ve složce a informuje o množství volného místa. Pokud je vybrán soubor, zobrazuje stavový řádek jeho název a velikost.

Archivace složek

Pokud máte soubory, které jste nějakou dobu nepoužívali, ale chcete je zachovat v počítači, můžete je zkomprimovat do souboru archivu ve formátu TAR.

1. V podokně prohlížení programu Nautilus klepněte pravým tlačítkem na složku, kterou chcete přidat do archivu, a vyberte položku *Vytvořit archiv*.



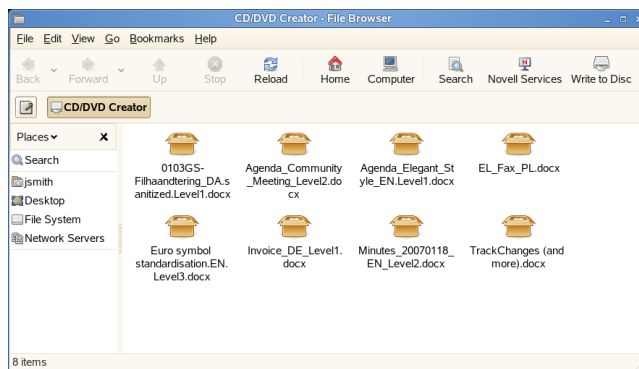
2. Můžete přijmout výchozí název souboru archivu nebo zadat nový název. V případě nejběžnějšího archivu použijte možnost `tar.gz`.
3. Zadejte umístění souboru archivu a klepněte na tlačítko *Vytvořit*.

Chcete-li rozbalit archivovaný soubor, klepněte na soubor pravým tlačítkem a vyberte možnost *Rozbalit sem*.

Vytváření disků CD a DVD

Pokud má systém jednotku CD nebo DVD podporující čtení a zápis, můžete prostřednictvím správce souborů Nautilus vypalovat disky CD nebo DVD.

1. Klepněte na možnost *Počítač* → *Další aplikace* → *Zvuk a Video* → *Vytváření disků CD a DVD prostředím GNOME*, nebo vložte prázdný disk a klepněte na možnost *Vytvořit datový disk CD nebo DVD* nebo *Vytvořit zvukový disk CD nebo DVD*.
2. Zkopírujte soubory, které chcete umístit na disk CD nebo DVD, do okna *Vytváření disků CD nebo DVD* programu Nautilus.



3. Klepněte na tlačítko *Zapsat na disk*.
4. Upravte informace v dialogovém okně *Zapsat na disk* nebo přijměte výchozí hodnoty a klepněte na tlačítko *Zapsat*.

Soubory se vypálí na disk. Může to trvat několik minut, v závislosti na množství dat k vypálení a rychlosti vypalovačky.

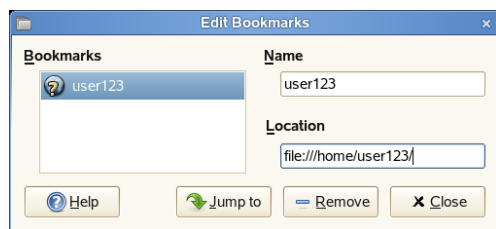
K vypálení hudebních disků CD a disků CD se soubory MP3 lze také použít hudební přehrávač *Helix* Banshee™*.

Použití záložek

K označení oblíbených složek můžete použít funkci záložek programu Nautilus.

1. Vyberte složku nebo položku, na kterou chcete vytvořit záložku.
2. Klepněte na možnost *Záložky* → *Přidat záložku*. Záložka se přidá do seznamu a jako název záložky se použije název složky. Pokud vytváříte záložku na soubor, ve skutečnosti se vytvoří záložka na složku.
3. Chcete-li vybrat položku ze seznamu záložek, klepněte na možnost *Záložky* a vyberte požadovanou záložku ze seznamu.

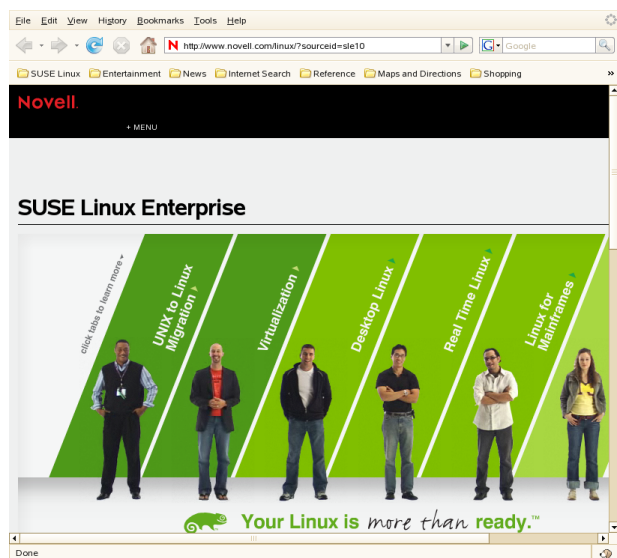
Seznam záložek můžete také organizovat klepnutím na možnost *Záložky* → *Upravit záložky* a vytvořením výběru v dialogovém okně.



Chcete-li změnit pořadí záložek, klepněte na záložku a přetáhněte ji na požadované umístění

Prohlížení sítě Internet pomocí prohlížeče Firefox

Prohlížeč Firefox* se rychle stává nejoblíbenějším webovým prohlížečem. Jeho prostředí je důvěrně podobné jiným prohlížečům, navíc však poskytuje lepší zabezpečení a chrání vaše soukromí.





Prohlížeč Firefox spustíte klepnutím na položku *Počítač* → *Firefox (Webový prohlížeč)*.

Prohlížeč Firefox v sobě sdružuje nejnovější webové technologie, například karty, blokování vyskakovacích oken a správu stahování a obrázků. Snadný přístup k různým vyhledávačům usnadňuje hledání informací, které potřebujete. Prohlížení zahajete zadáním adresy URL do panelu umístění.

Chcete-li v prohlížeči Firefox zobrazit prázdnou kartu, stiskněte klávesu **Ctrl + T** a zadejte novou adresu URL. Chcete-li otevřít odkaz na nové kartě, klepněte na něj prostředním tlačítkem myši. Klepnete-li na kartu pravým tlačítkem, zpřístupníte další možnosti karty. Zde můžete vytvořit novou kartu, znovu načíst jednu kartu, znovu načíst všechny karty, zavřít jedinou kartu nebo zavřít všechny karty. Můžete také změnit pořadí karet, a to tak, že je přetáhnete na nové místo.

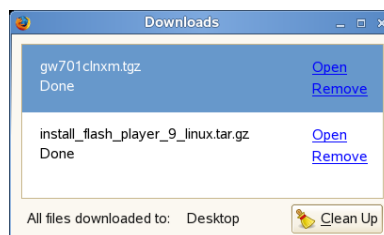
Hledání informací na webu

1. Chcete-li vyhledat informace na webu pomocí vyhledávače Google*, zadejte hledaná klíčová slova do integrovaného vyhledávacího pole  Google  vpravo od panelu umístění a stiskněte klávesu **Enter**. Výsledky se zobrazí v okně.
2. Chcete-li použít jiný vyhledávač, klepněte ve vyhledávacím poli na ikonu s písmenem G. Zobrazí se seznam dalších vyhledávačů.
3. Klepněte na požadovaný vyhledávač a stisknutím klávesy **Enter** zahajte hledání.

Také můžete hledat klíčová slova na aktuální webové stránce. V takovém případě zobrazte stisknutím klávesy **Ctrl + F** panel *Najít* v dolní části okna. Zadejte hledané klíčové slovo. Pomocí tlačítek napravo od pole můžete hledat v obou směrech nebo zvýraznit všechny výskyty slova v textu.

Stahování souborů pomocí prohlížeče Firefox

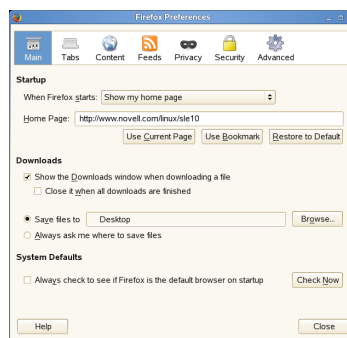
Pokud v prohlížeči Firefox začnete stahovat soubor, spustí se *Správce stahování prohlížeče Firefox*, který tento soubor uloží do adresáře nakonfigurovaného v dialogovém okně *Předvolby aplikace Firefox*. Ve výchozím nastavení jsou stahované soubory ukládány na plochu. Prohlížeč Firefox zobrazuje dokončená stahování v okně *Správce stahování*.



Stažené soubory můžete otevřít přímo v okně *Správce stahování* nebo v cílové složce. Historii stažených souborů můžete vyčistit klepnutím na tlačítko *Vyčistit*.

Konfigurace předvoleb prohlížeče Firefox

Chcete-li změnit výchozí složku pro stahování souborů, aktivovat blokování vyskakovacích oken nebo změnit jeho nastavení, klepněte na příkaz *Úpravy* → *Předvolby*.



Zde můžete také nakonfigurovat celou řadu dalších nastavení, jako jsou možnosti vzhledu, jazyka, soukromí a karet.

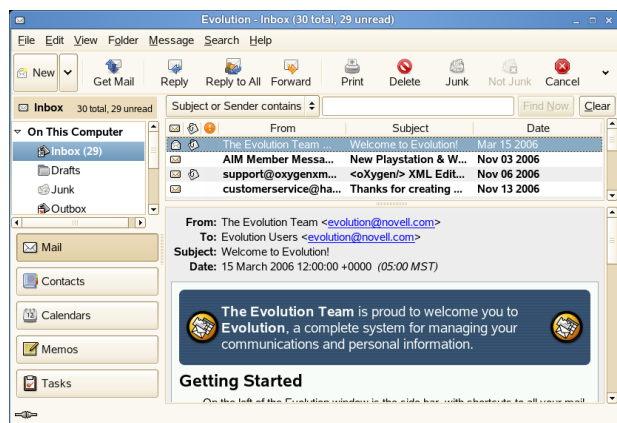
Pomocí ikon a možností na jednotlivých stránkách upravte nastavení podle vlastních potřeb. Změny budou použity po klepnutí na tlačítko *Zavřít*.

E-maily a kalendář

Systém SUSE Linux Enterprise poskytuje ke čtení a správě pošty a událostí aplikaci Novell® Evolution™, program pro skupinovou spolupráci, která usnadňuje ukládání, organizování a získávání osobních informací. Dále systém obsahuje aplikaci GroupWise® Client, podnikový e-mailový systém pro více platforem, který umožňuje bezpečné zasílání zpráv, práci s kalendářem, plánování a zasílání rychlých zpráv.

První spuštění aplikace Evolution

Aplikace Evolution je dokonalou kombinací e-mailu, kalendáře, adresáře a seznamu úkolů v jedné snadno ovladatelné aplikaci. Díky rozsáhlé podpoře komunikačních standardů a standardů pro výměnu dat dokáže aplikace Evolution pracovat se stávajícími podnikovými sítěmi a aplikacemi včetně systému Microsoft® Exchange.



Aplikaci Evolution lze spustit klepnutím na možnost *Počítač* → *Více aplikací* → *Kancelář* → *Evolution (Poštovní klient a kalendář)*.

Při prvním spuštění zobrazí aplikace Evolution několik otázek, které se týkají nastavení poštovního účtu, a pomůže importovat poštu ze starého poštovního klienta. Potom zobrazí informaci o počtu nových zpráv a zobrazí seznam plánovaných událostí a úkolů, dále zobrazí aktuální počasí a zprávy z kanálu zpráv. Kalendář, adresář a nástroje pošty jsou k dispozici v panelu zástupců na levé straně.

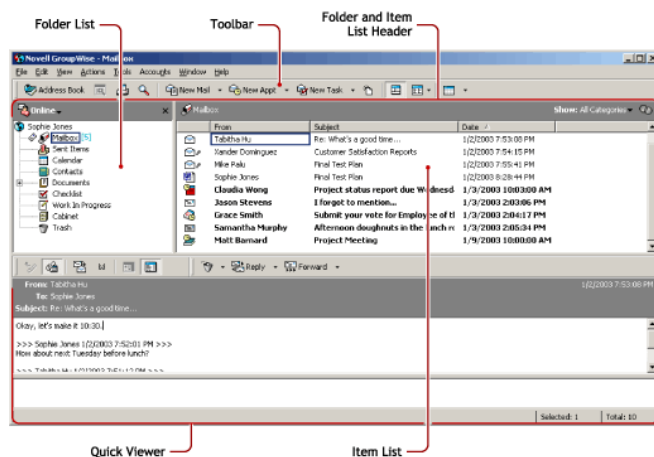
Stisknutím klávesové zkratky **Ctrl + N** lze otevřít novou položku libovolné části aplikace Evolution, ve které právě pracujete. Při práci s poštou se tímto vytvoří nová zpráva. Pracujete-li s kalendářem, klávesová zkratka **Ctrl + N** vytvoří novou kartu kontaktu a v kalendáři lze pomocí zkratky **Ctrl + N** vytvořit novou událost.

Další informace o používání aplikace Evolution získáte klepnutím na možnost *Nápověda* → *Obsah* v jakémkoli okně aplikace Evolution.

Používání aplikace GroupWise Client

Aplikace GroupWise je robustní a spolehlivý systém zasílání zpráv a spolupráce, který vám umožňuje kdykoliv a kdekoli se připojit ke své univerzální schránce. SUSE Linux Enterprise obsahuje aplikaci GroupWise Cross-Platform Client for Linux.

Ve výchozím nastavení není aplikace GroupWise nainstalována. Pomocí *Správce programů* v programu YaST nainstalujte balíček `novell-groupwise-gwclient`. Potom spusťte klient GroupWise klepnutím na možnost *Počítač* → *Další aplikace* → *Komunikace* → *GroupWise*.



Hlavní pracovní plocha aplikace GroupWise se nazývá hlavní okno. V hlavním okně aplikace můžete číst zprávy, plánovat události, prohlížet si kalendář, spravovat kontakty, měnit režim spuštění aplikace GroupWise, otevírat složky, dokumenty a provádět mnoho dalších operací.

Další informace o používání aplikace GroupWise získáte klepnutím na možnost *Nápověda* → *Uživatelská příručka* v klientovi GroupWise.

Rychlé zasílání zpráv pomocí aplikace Gaim

Program Gaim je klient rychlého zasílání zpráv (IM) pro systémy Linux, BSD, Mac OS® X a Windows, který podporuje více protokolů. Je kompatibilní se sítěmi GroupWise Messenger, AOL® Instant Messenger (AIM), ICQ, Yahoo!®, IRC, Jabber®, Gadu-Gadu a Zephyr®.

Konfigurace programu Gaim:

1. Klepněte na možnost *Počítač* → *Více aplikací* → *Komunikovat* → *Gaim (Messenger)*.

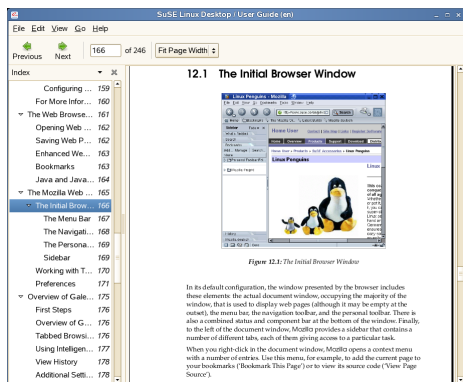


2. Při prvním spuštění aplikace Gaim budete vyzváni k přidání účtu. Vyberte požadovaný protokol a do příslušných polí zadejte své zobrazované jméno, heslo a alias.
3. Zadejte jakékoli požadované možnosti uživatele a klepněte na položku *Zobrazit více nastavení*.
4. Do pole *Adresa serveru* zadejte adresu serveru.
5. Do pole *Port serveru* zadejte port serveru (pokud se liší od výchozího).
6. V případě potřeby vyberte typ serveru proxy.
7. Klepněte na tlačítko *Uložit* a potom klepněte na tlačítko *Zavřít* v okně *Účty*.
8. V okně *Přihlášení* vyberte účet, který jste právě vytvořili.
9. Do pole *Heslo* zadejte své heslo.
10. Klepněte na tlačítko *Přihlášení*.

Prohlížení souborů PDF

Dokumenty, které je třeba sdílet nebo tisknout mezi více platformami, lze uložit ve formátu PDF (Portable Document Format) pomocí sady OpenOffice.org. Systém SUSE Linux Enterprise se dodává s několika prohlížeči dokumentů PDF, například Evince a Adobe* Acrobat* Reader.

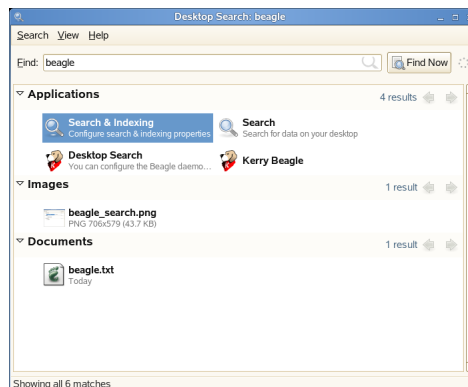
1. Klepněte na možnost *Počítač* → *Další aplikace* → *Kancelář*.
2. Vyberte možnost *Acrobat Reader* nebo *Evince*.
3. Chcete-li zobrazit soubor PDF, klepněte na příkaz *Soubor* → *Otevřít*, vyhledejte požadovaný soubor PDF a klepněte na tlačítko *Otevřít*.



4. K pohybu v dokumentu použijte navigační ikony v horní části okna. Pokud dokument PDF obsahuje záložky, můžete k nim přistupovat pomocí levého panelu prohlížeče.

Hledání souborů v počítači

Chcete-li najít soubory v počítači, klepněte na možnost *Počítač*, do pole *Hledat* zadejte vyhledávané výrazy a stiskněte klávesu Enter. Výsledky se zobrazí v dialogovém okně *Vyhledávání*.



Seznam výsledků umožňuje otevřít soubor, předat jej pomocí e-mailu nebo zobrazit ve správci souborů. Stačí jen klepnout pravým tlačítkem na položku v seznamu výsledků a vybrat požadovanou možnost. Dostupné možnosti položky závisí na typu souboru. Klepnutím na soubor v seznamu se zobrazí náhled a informace o souboru, například název, cesta a datum poslední úpravy a přístupu k souboru.

Nabídka *Vyhledávání* umožňuje omezit hledání na soubory v určitém umístění, například v adresáři nebo na webových stránkách nebo zobrazit v seznamu výsledků pouze soubory pouze určitého typu. Nabídka *Pohled* umožňuje seřadit položky v seznamu výsledků podle názvu, důležitosti a data poslední úpravy souboru.

Vyhledávání můžete zpřístupnit také klepnutím na položku *Počítač* → *Více aplikací* → *Systém* → *Vyhledávání*.

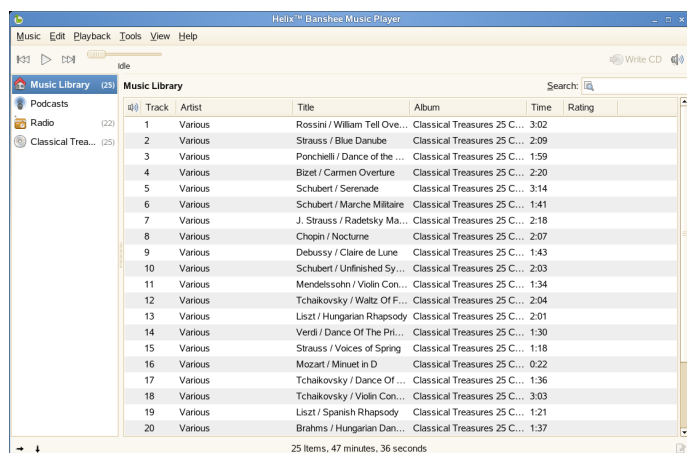
Správa hudebních záznamů

Pomocí aplikace Helix Banshee můžete importovat disky CD, synchronizovat svou sbírku hudby se zařízením iPod* a dalšími digitálními přehrávači zvuku, přehrávat hudbu přímo ze zařízení iPod (nebo jiného digitálního přehrávače zvuku), vytvářet seznamy skladeb z vaší knihovny, vytvářet zvukové disky CD a disky CD se soubory MP3 z části knihovny, přihlašovat se k oblíbeným kanálům internetového vysílání, stahovat je a poslouchat. Aplikace Helix Banshee také poskytuje podporu zvukových proudů díky modulu plug-in Internet Radio.

Aplikaci Helix Banshee spustíte klepnutím na možnost *Počítač* → *Hudební přehrávač Helix Banshee*.

Při prvním spuštění aplikace Helix Banshee potvrďte licenční smlouvu klepnutím na tlačítko OK. Pak budete vyzváni k importování hudby. Vyberte zdroj importování, například domovský adresář, místní složku nebo místní soubor a

klepněte na tlačítko *Importovat hudbu*. Po úspěšném importování hudby se zobrazí knihovna.



Pokud chcete přehrávat hudbu, jednoduše vyberte skladbu v knihovně a klepněte na tlačítko pro přehrávání. Pomocí tlačítek v levém horním rohu můžete skladbu pozastavit nebo přehrát další či předchozí skladbu. Pomocí tlačítka s reproduktorem vpravo lze nastavit hlasitost.

Aplikace Helix Banshee také obsahuje integrovaný přehrávač disků CD. Když vložíte hudební disk CD, zobrazí se v levém panelu nadpis tohoto disku CD. Chcete-li přehrát celý disk CD, vyberte nadpis a klepněte na tlačítko *Přehrát*.

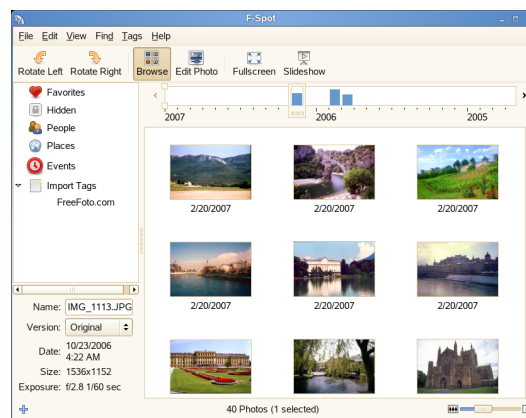
Chcete-li vytvářet zvukové disky CD a disky CD se soubory MP3, vyberte skladby, které chcete vypálit, a klepněte na tlačítko *Vypálit na CD* v pravé horní části okna aplikace Helix Banshee.

Správa digitálních obrázků

Aplikace F-Spot je nástroj pro správu sbírky obrázků navržený pro prostředí GNOME. Umožňuje rozdělit obrázky do kategorií přiřazením tagů a poskytuje různé možnosti úpravy obrázků. Můžete například odstranit efekt červených očí, provést oříznutí a upravit jas a barvy. Aplikace F-Spot podporuje šestnáct běžných typů souborů, včetně formátu JPEG, GIF, TIFF a RAW.

Fotografie můžete importovat z pevného disku, digitálního fotoaparátu nebo z iPodu. Díky aplikaci F-Spot můžete také vytvářet disky CD s fotografiemi, webové galerie nebo exportovat fotografie pomocí účtů na serverech Flickr, 23, Picasa Web, nebo SmugMug.

Chcete-li přistupovat k aplikaci F-Spot, klepněte na možnost *Počítač* → *F-Spot (Prohlížeč fotografií)*. Při prvním spuštění aplikace F-Spot je třeba určit, kde má aplikace hledat obrázky, které mají být importovány do sbírky. Pokud již máte na disku uloženou sbírku obrázků, zadejte cestu k příslušnému adresáři a případně zahrňte podsložky. Aplikace F-Spot importuje tyto obrázky do své databáze.



Miniatury obrázků se zobrazují v pravé části okna a podrobné údaje o vybraném obrázku se zobrazují v levém postranním panelu. Ve výchozím nastavení jsou fotografie zobrazovány v opačném chronologickém uspořádání, takže nejnovější fotografie jsou vždy nahoře. Uspořádání fotografií v chronologickém pořadí nebo v opačném abecedním pořadí provedete klepnutím na možnost *Zobrazit* → *Obrátit pořadí*.

Řádek nabídek v horní části okna umožňuje přistupovat k hlavním nabídkám. Pod ním se nachází panel nástrojů, který poskytuje několik různých funkcí znázorněných odpovídajícími ikonami.

Spuštění sady OpenOffice.org

Sada OpenOffice.org poskytuje úplnou sadu kancelářských nástrojů, včetně komponent textového procesoru, tabulkového kalkulátoru, nástroje pro tvorbu prezentací, nástroje pro tvorbu vektorové grafiky a databáze. Protože je tato sada OpenOffice.org dostupná pro mnoho operačních systémů, můžete tatáž data používat na různých počítačových platformách.

Sadu OpenOffice.org spusťte klepnutím na položku *Počítač* → *OpenOffice.org Writer*. Chcete-li vytvořit nový dokument, klepněte na příkaz nabídky *Soubor* → *Nový* a vyberte typ dokumentu, který chcete vytvořit. Existující dokument otevřete klepnutím na příkaz *Otevřít* a výběrem požadovaného souboru v souborovém systému.

Konfigurace systému pomocí programu YaST

Pomocí programu YaST Control Center můžete měnit instalaci a konfiguraci celého systému. Ke spuštění programu YaST jsou vyžadována oprávnění správce (nebo uživatele `root`).

Program YaST spusťte klepnutím na položku *Počítač* → *Více aplikací* → *Systém* → *YaST* a zadáním hesla uživatele `root`. Neznáte-li heslo uživatele `root`, zeptejte se správce systému.

Program YaST obsahuje různé moduly, pomocí kterých můžete změnit nastavení systému. Tyto moduly se dělí do následujících kategorií:

AppArmor: Pomocí modulů této kategorie můžete na konfigurovat systém řízení přístupu Novell AppArmor™. Tato volba je dostupná pouze tehdy, je-li nainstalován vzor *Novell AppArmor*.

Hardware: Obsahuje moduly, pomocí kterých můžete konfigurovat hardwarové komponenty, například monitor, klávesnici, myš, tiskárnu a skener.

Různé: Tato část obsahuje několik modulů, které nelze snadno zařadit do prvních šesti skupin modulů. Zde můžete například prohlížet soubory protokolů nebo instalovat ovladače z disků CD poskytnutých dodavatelem.

Síťová zařízení: Obsahuje moduly ke konfiguraci síťových zařízení, jako jsou síťové karty a modemy ISDN a DSL nebo telefonní modemy.

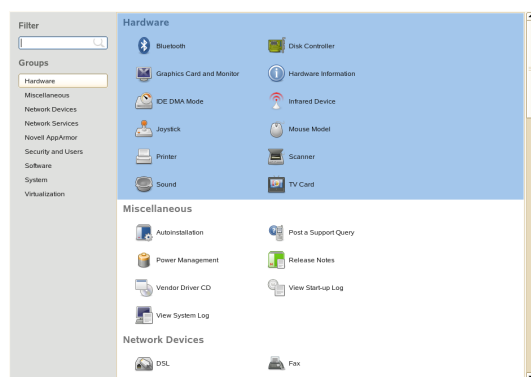
Síťové služby: Obsahuje moduly síťových služeb a moduly konfigurace síťových klientů, jako jsou například klienti služeb LDAP a NFS.

Bezpečnost: Pomocí modulů této kategorie můžete konfigurovat podrobnosti zabezpečení, například možnosti brány firewall, a vytvářet a spravovat uživatele a skupiny.

Software: Pomocí modulů této kategorie můžete nastavit možnosti instalace a aktualizace softwaru a instalovat nebo odebírat softwarové balíčky.

Systém: Pomocí modulů této kategorie můžete měnit nastavení systému, například datum, čas a jazyk, a provádět takové úlohy, jako je zálohování a obnovení souborů.

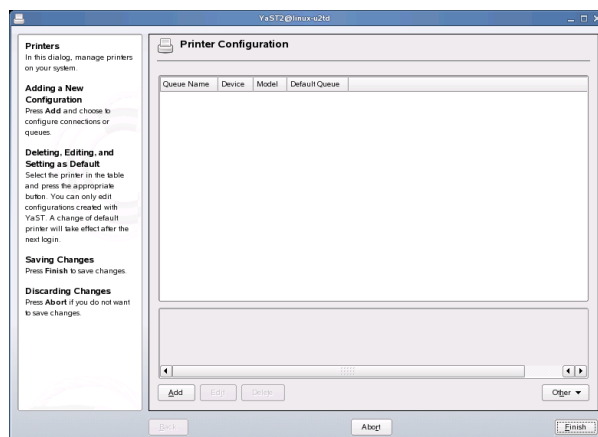
Jiné: Pomocí modulů této kategorie můžete vytvářet a spravovat virtuální stroje. Tato volba je dostupná pouze tehdy, je-li nainstalován vzor *Novell AppArmor*.



Správa tiskáren

Tiskárny mohou být připojeny k místnímu systému, nebo k nim můžete přistupovat prostřednictvím sítě. Chcete-li použít místní tiskárnu, přesvědčte se, zda je připojena k počítači. Pokud k počítači připojujete tiskárnu jinak než pomocí sběrnice USB, vypněte před jejím připojením nejprve počítač.

Tiskárny můžete konfigurovat pomocí programu YaST. Spusťte program YaST a klepnutím na položku *Hardware* → *Tiskárna* zobrazíte hlavní okno konfigurace tiskárny. V závislosti na síťovém prostředí nebo na modelu místní tiskárny může být program YaST schopný nakonfigurovat tiskárnu automaticky. Pokud se automatické rozpoznání tiskových zařízení nezdaří, spusťte ruční konfiguraci klepnutím na tlačítko *Přidat* v okně *Konfigurace tiskárny*. Postupujte podle pokynů v nápovědě online programu YaST. Pokud si nejste jisti, jaké možnosti zvolit a jaké informace zadat, zeptejte se správce systému.



Jakmile je tiskové zařízení správně nakonfigurováno, můžete ho použít z libovolné aplikace.

SUSE Linux Enterprise také obsahuje službu iPrint, pomocí které mohou mobilní zaměstnanci, obchodní partneři a zákazníci přistupovat k tiskárnám z mnoha vzdálených umístění pomocí stávajících připojení k síti Internet. Ať již uživatelé pracují v kancelářských budovách, z domova nebo na obchodním setkání v zahraničí, zaručuje služba iPrint, že mohou tisknout dokumenty snadno, rychle a spolehlivě. Postup instalace klientu služby iPrint naleznete v části Instalace klientu služby iPrint pro systém Linux [<http://www.novell.com/documentation/sled10/iprint/data/bwajcld.html>] v uživatelské příručce klientu *SUSE Linux Enterprise Desktop iPrint*.

K monitorování a správě tiskových úloh můžete také použít Ovládací centrum prostředí GNOME. Klepněte na položku *Počítač* → *Ovládací centrum* → *Tiskárny*. Jsou zapotřebí oprávnění správce (nebo uživatele `root`).

Odhlášení

Po dokončení práce s počítačem se můžete odhlásit a nechat systém spuštěný nebo počítač restartovat či vypnout.

Odhlášení nebo přepnutí uživatele

Klepněte na položku *Počítač* → *Odhlásit* a vyberte jednu z následujících možností:

Odhlásit: Odhlásí vás od aktuální relace a zobrazí přihlašovací obrazovku.

Přepnout uživatele: Pozastaví vaši relaci a umožní jinému uživateli se přihlásit a používat počítač.

Restart nebo vypnutí počítače

Klepněte na položku *Počítač* → *Vypnout* a vyberte jednu z následujících možností:

Vypnout: Odhlásí vás od aktuální relace a vypne počítač.

Restartovat: Odhlásí vás od aktuální relace a restartuje počítač.

Přepnout do režimu spánku: Uvede počítač do dočasného stavu nízké spotřeby. Stav relace zůstane zachován včetně všech spuštěných aplikací a otevřených dokumentů.

Režim spánku: Pozastaví vaši relaci a počítač nebude do příštího zapnutí spotřebovávat energii. Stav relace zůstane zachován včetně všech spuštěných aplikací a otevřených dokumentů.

Další informace

Tato příručka poskytuje krátký úvod do prostředí GNOME a do používání některých důležitých aplikací, které jsou v něm spouštěny. Další informace naleznete v příručce *Uživatelská příručka GNOME* a dalších příručkách dostupných pro SUSE Linux Enterprise na stránkách <http://www.novell.com/documentation/sled10/> nebo v nainstalovaném systému ve složce `/usr/share/doc/manual`.

Právní upozornění

Copyright© 2006-2008 Novell, Inc. Všechna práva vyhrazena. Žádná část této publikace nesmí být rozmnožována, kopírována, umístěna v systému vyhledávání nebo rozšiřována bez výslovného písemného souhlasu vydavatele. Informace o ochranných známkách společnosti Novell naleznete v seznamu Ochranné známky a servisní značky společnosti Novell [<http://www.novell.com/company/legal/trademarks/tmlist.html>]. Všechny ochranné známky nezávislých výrobců jsou majetkem příslušných vlastníků. Symbol ochranné známky (®, ™ atd.) označuje ochrannou známku společnosti Novell; hvězdička (*) označuje ochrannou známku jiné společnosti.

Novell®

