

# Быстрое освоение GNOME

## Рабочий стол SUSE Linux Enterprise 10 SP2

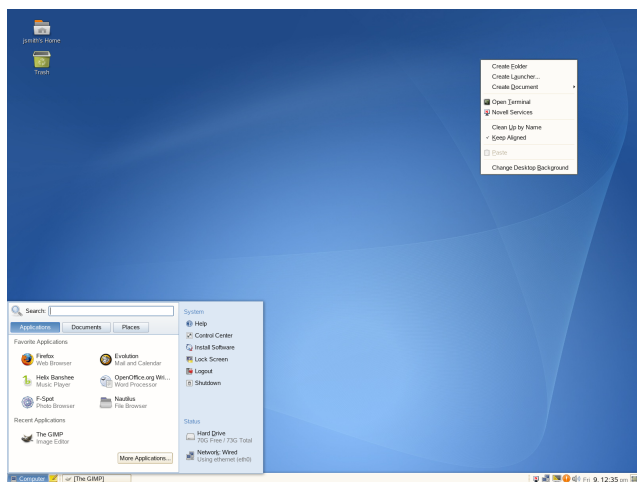
КАРТОЧКА БЫСТРОГО СТАРТА NOVELL®

SUSE Linux Enterprise® предоставляет инструменты, необходимые пользователям Linux\* в их повседневной работе. В его состав включен удобный графический интерфейс пользователя (рабочий стол GNOME\*), который взаимодействует с базовой системой Linux, чтобы предоставить доступ к файлам, папкам и программам и возможность управлять ими. SUSE Linux Enterprise предоставляет интегрированный пакет приложений для широкого диапазона офисных, мультимедийных и интернет-функций. Включен также пакет OpenOffice.org, позволяющий редактировать и сохранять файлы многих форматов. Поскольку офисный пакет доступен для нескольких операционных систем, одни и те же данные можно использовать на разных вычислительных платформах.

### Приступая к работе

При запуске системы она обычно приглашает ввести имя пользователя и пароль. Если Вашу систему устанавливал кто-то другой, имя пользователя и пароль следует узнать у системного администратора.

После первой регистрации в среде GNOME появится рабочий стол GNOME, содержащий следующие основные элементы:



**Значки рабочего стола.** Доступ к программам и функциям системы можно получить, дважды щелкнув соответствующий значок. Если щелкнуть значок правой кнопкой мыши, можно получить доступ к дополнительным меню и параметрам. На рабочий стол можно добавить столько значков, сколько нужно. По умолчанию на рабочем столе отображается несколько ключевых значков, в том числе персональная папка *Домой* и корзина для удаленных объектов. На рабочем столе могут присутствовать и другие значки, представляющие устройства Вашего компьютера, например приводы компакт-дисков. Если дважды щелкнуть папку *Домой*, будет запущен файловый менеджер Nautilus, который отобразит содержимое домашнего каталога.

**Нижняя панель.** Рабочий стол включает в себя панель, расположенную в нижней части экрана. Эта панель содержит меню *Компьютер* (аналогичное меню «Пуск» в Windows\*), системный лоток и панель задач, где отображаются значки всех приложений, запущенных в данный момент. Также в панель можно добавить приложения и апплеты, чтобы упростить доступ к ним.

**Главное меню.** Чтобы открыть главное меню, нажмите кнопку *Компьютер*, расположенную на левом краю нижней панели. В главном меню отображаются часто используемые приложения, а также приложения, ис-

пользованные недавно. Можно также щелкнуть *Документы*, чтобы отобразить последние документы, или щелкнуть *Места* для отображения своих избранных мест (например, личного каталога или рабочего стола). Щелкните *Другие приложения*, чтобы получить доступ к списку дополнительных приложений, упорядоченному по категориям. Используйте параметры справа, чтобы получить доступ к справке, установить дополнительное ПО, открыть Центр управления GNOME, заблокировать экран, покинуть рабочий стол или проверить состояние жесткого диска и сетевых подключений.

**Системный лоток.** На правой стороне нижней панели отображаются несколько небольших значков, в том числе системные часы, показывающие дату и время, регулятор громкости и значки некоторых других вспомогательных приложений.

**Панель задач.** По умолчанию все запущенные приложения отображаются на панели задач (область в средней части панели, между кнопкой «Компьютер» и системным лотком). Доступ к любому запущенному приложению можно получить независимо от рабочего стола, активного в данный момент. Щелкните имя приложения, чтобы открыть его. Щелкните имя приложения правой кнопкой мыши, чтобы увидеть параметры перемещения, восстановления или свертывания окна.

**Меню рабочего стола.** Щелкните правой кнопкой мыши пустое место на рабочем столе, чтобы отобразить меню с различными параметрами. Выберите *Создать папку*, чтобы создать новую папку. Используйте *Создать значок запуска*, чтобы создать значок запуска для приложения. Укажите имя приложения и команду для его запуска, а затем выберите значок для представления приложения. Кроме того, здесь можно изменить фон рабочего стола, открыть терминал, создать документ и выровнять значки рабочего стола.

## Изменение панелей рабочего стола

Нижнюю панель можно настроить в соответствии с личными потребностями, а дополнительные панели можно настроить для придания рабочему столу большей индивидуальности.

Чтобы добавить новую панель, правой кнопкой мыши щелкните нижнюю панель и выберите *Новая панель*. Чтобы удалить панель, правой кнопкой мыши щелкните панель и выберите *Удалить эту панель*. SUSE Linux Enterprise требует, чтобы на рабочем столе оставалась хотя бы одна панель.

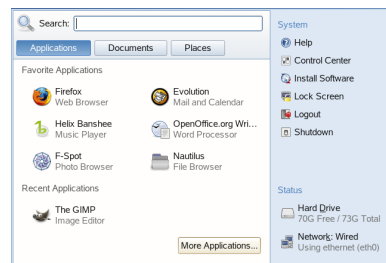
## Добавление и удаление значков панелей

1. Щелкните правой кнопкой мыши пустое место на панели и выберите *Добавить на панель*.
2. Найдите нужную программу и дважды щелкните ее, чтобы добавить на панель.

3. Чтобы удалить значок с панели, щелкните его правой кнопкой мыши и выберите *Удалить с панели*.

## Запуск программ

Чтобы запустить программу в SUSE Linux Enterprise, щелкните *Компьютер* на панели, чтобы открыть экран главного меню. Если нужная программа на экране главного меню отсутствует, щелкните *Другие приложения*, чтобы просмотреть список всех доступных приложений. Перейдите в нужное дочернее меню и щелкните запись, чтобы запустить соответствующее приложение.



Кроме того, на панель можно добавить значок, открывающий более традиционную версию главного меню. Щелкните правой кнопкой мыши пустое место на панели и выберите *Добавить на панель*, затем дважды щелкните *Традиционное главное меню*.

Если имя приложения уже известно, но неясно, как запустить его из главного меню, используйте поле *Поиск* главного меню. Нажмите кнопку *Компьютер*, введите часть имени приложения в поле *Поиск* и нажмите клавишу Enter. Если приложение установлено в системе, его имя появится в диалоговом окне *Поиск на рабочем столе*. Щелкните имя, чтобы запустить программу.

## Настройка рабочего стола

На рабочем столе можно легко добавлять и удалять значки и создавать их ярлыки. Кроме того, можно изменять свойства значков и фон рабочего стола в соответствии с Вашими потребностями.

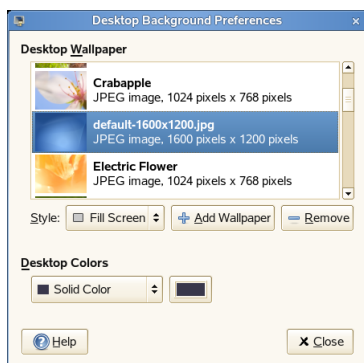
## Добавление значков программ на рабочий стол

1. Нажмите кнопку *Компьютер*.
2. Перейдите к нужной программе.
3. Щелкните и перетащите значок на рабочий стол и поместите его в нужное место.

Чтобы удалить значок с рабочего стола, щелкните значок программы и нажмите на клавиатуре клавишу Delete.

## Смена фона рабочего стола

1. Щелкните фон правой кнопкой мыши.
2. Выберите *Сменить фон рабочего стола*.



3. Чтобы установить фоновый рисунок, перейдите к уже имеющимся изображениям и выберите нужное. Как только изображение выбрано, фоновый рисунок меняется автоматически.
4. Чтобы добавить изображение, выберите *Добавить фоновый рисунок*, перейдите к нужному изображению и выделите его, а затем нажмите кнопку *Открыть*.
5. Чтобы отобразить цветной фон, выберите *Без фонового рисунка* в начале списка; затем в *Цвета рабочего стола* выберите шаблон заполнения и нужные цвета.
6. Нажмите кнопку *Заккрыть*.

## Настройка эффектов рабочего стола

Xgl — это архитектура X server, которая позволяет превратить рабочий стол во вращающийся трехмерный куб, разместить окна так, чтобы они не перекрывали друг друга, и переключать задачи при просмотре анимированных эскизов. Можно включить просвечивающие или прозрачные окна, увеличивать или уменьшать размеры экрана рабочего стола и использовать другие оконные эффекты, например отбрасывания тени, проявления/исчезания и преобразования. Окна можно также настроить на привязку их при перемещении к другим окнам или краям экрана.



Чтобы задействовать Xgl, нужен графический адаптер, способный обеспечить поддержку объемной графики, и графический драйвер Linux для взаимодействия с ним. Этот драйвер должен обрабатывать запросы OpenGL (или объемной графики) ядра Linux. Разрешение

экрана должно быть в пределах от 1024x768 до 1920x2000, а глубина цвета — 24-разрядной. Кроме того, должно быть включено ускорение объемной графики. При необходимости используйте SaX2, чтобы изменить свойства графической платы и монитора.

1. Щелкните *Компьютер* → *Центр управления*.
2. Щелкните *Эффекты рабочего стола* в группе *Внешний вид*.

Инструмент *Эффекты рабочего стола* проанализирует систему и попытается определить, можно или нет запустить Xgl. В случае обнаружения каких-либо проблем он порекомендует действия, которые Вы сможете предпринять. Например, может быть рекомендовано изменить разрешение экрана или глубину цвета либо включить ускорение объемной графики. Чтобы настроить систему для Xgl, следуйте указаниям на экране.

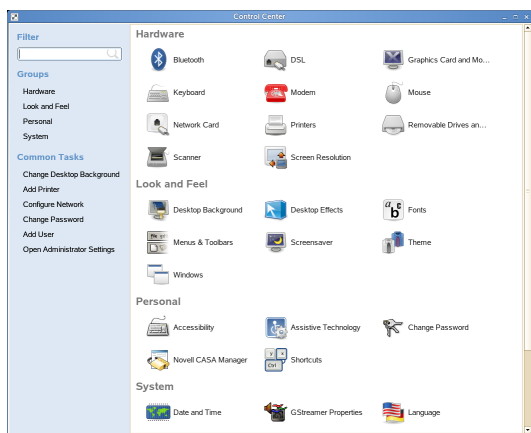
3. После того как система будет настроена для Xgl, щелкните *Включить эффекты рабочего стола*.
4. Введите пароль `root`, затем нажмите кнопку *Продолжить*.
5. Выйдите из сеанса и зарегистрируйтесь повторно.

Теперь эффекты рабочего стола по умолчанию включены. Например, при перемещении окна просвечивают, исчезают постепенно при закрытии, а при перетаскивании окна к дальней правой границе экрана куб рабочего стола вращается. Чтобы изменить любой из этих эффектов, используйте параметры диалогового окна *Параметры эффектов рабочего стола*.

## Использование центра управления GNOME

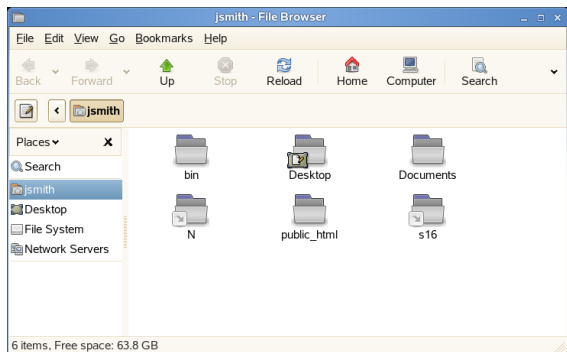
Помимо предоставления возможности изменять отдельные элементы рабочего стола, GNOME позволяет придать Вашему рабочему столу яркую индивидуальность. Дополнительные параметры для настройки общего внешнего вида и свойств рабочего стола можно найти в центре управления GNOME. Здесь можно также менять шрифты, конфигурации мыши и клавиатуры, региональные и языковые параметры, параметры использования Интернета и сети и другое.

Чтобы запустить Центр управления, нажмите кнопку *Компьютер* и щелкните *Центр управления* справа от главного меню.



## Управление файлами и папками

Используйте файловый менеджер Nautilus для создания и просмотра папок и документов, выполнения сценариев и создания компакт-дисков Ваших данных. Откройте Nautilus, дважды щелкнув значок личного каталога на рабочем столе. Будет отображено содержимое личного каталога.



Окно Nautilus содержит следующие элементы.

**Меню.** С его помощью можно выполнить большинство задач.

**Панель инструментов.** Позволяет быстро перемещаться по файлам и папкам и предоставляет к ним доступ.

**Панель поиска.** Позволяет выполнять поиск файлов, папок и сайтов с URI-адресами.

**Боковая панель.** Позволяет переходить к выбранным файлу или папке либо отображать сведения о них. Используйте раскрывающийся список, чтобы настроить содержимое этой панели. В список включены способы отображения сведений о файлах, выполнения действий с файлами, добавления к файлам эмблем, просмотра истории недавно посещенных сайтов и отображения файлов в виде системного дерева.

**Панель просмотра.** Отображает папки и файлы. Используйте параметры меню *Вид*, чтобы увеличить или уменьшить объем содержимого панели просмотра

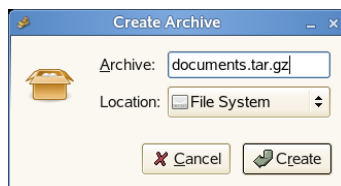
либо для отображения элементов в виде списка или значков.

**Строка состояния.** Отображает данные о числе элементов в папке и доступном свободном пространстве. При выборе файла в строке состояния отображаются его имя и размер.

## Архивация папок

Файлы, которые временно не используются, но должны быть сохранены на компьютере, можно сжать в формате архива для магнитных лент (TAR).

1. На панели просмотра Nautilus щелкните правой кнопкой мыши нужную папку и выберите *Создать архив*.



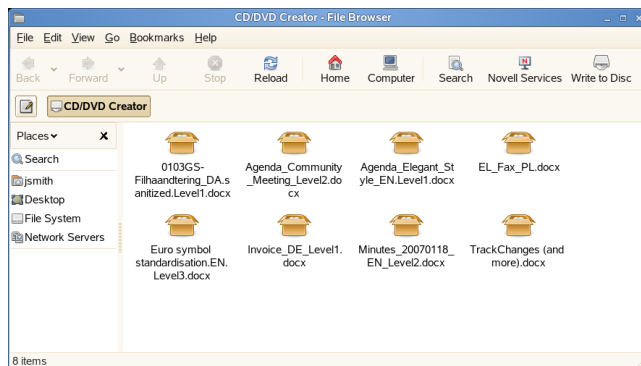
2. Согласитесь с именем файла архива по умолчанию или укажите новое имя. Используйте `tar.gz` как самую популярную форму архива.
3. Укажите место расположения для файла архива, затем щелкните *Создать*.

Для извлечения архивированного файла щелкните файл правой кнопкой мыши и выберите *Извлечь здесь*.

## Создание компакт- и DVD-дисков

Если в Вашей системе есть записывающий CD или DVD дисковод, файловый менеджер Nautilus можно использовать для записи компакт- и DVD-дисков.

1. Щелкните *Компьютер* → *Другие приложения* → *Аудио и видео* → *Запись CD/DVD для Gnome* либо вставьте чистый диск и щелкните *Создать CD/DVD с данными* или *Создать аудио CD/DVD*.
2. Скопируйте файлы, которые Вы хотите поместить на компакт- или DVD-диск, в окно Nautilus *CD/DVD Creator*.





3. Щелкните *Записать на диск*.
4. В диалоговом окне *Запись на диск* измените данные или согласитесь с выбранными по умолчанию и щелкните *Записать*.

Файлы будут записаны на диск. На это может потребоваться несколько минут, в зависимости от объема записываемых данных и скорости устройства записи.

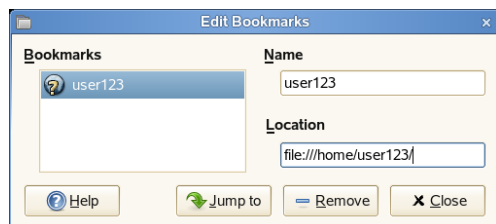
Для записи аудио- и компакт-дисков MP3 можно также использовать музыкальный проигрыватель Helix\* Banshee™.

## Использование закладок

Чтобы пометить избранные папки, используйте функцию закладок Nautilus.

1. Выберите папку или элемент, для которых нужно создать закладку.
2. Щелкните *Закладки* → *Добавить закладку*. Закладка будет добавлена в список под именем, совпадающим с именем папки. Закладка для файла фактически является закладкой для папки.
3. Чтобы выбрать закладку из списка, щелкните *Закладки*, а затем щелкните в списке нужную закладку.

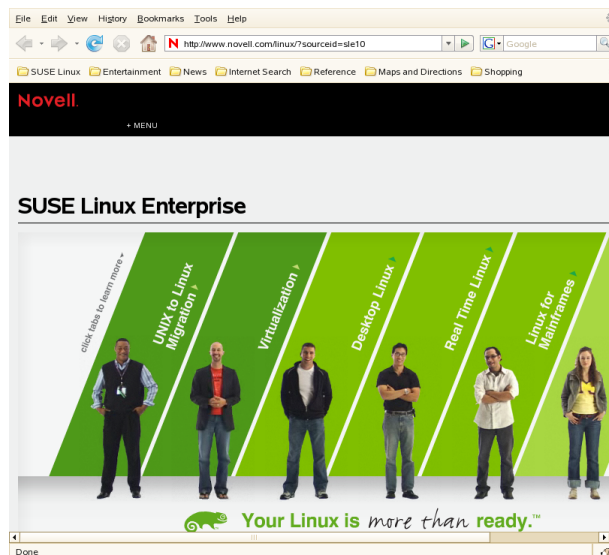
Чтобы упорядочить список закладок, щелкните *Закладки* → *Редактировать закладки* и в диалоговом окне выполните все необходимые изменения.



Чтобы изменить порядок закладок, выделите закладку и перетащите ее в нужное место.

## Навигация в Интернете при помощи Firefox

Firefox\* быстро становится одним из лучших веб-браузеров. Он в полной мере обладает функциональностью, свойственной другим браузерам, плюс дополнительными возможностями, такими как безопасность и конфиденциальность информации.





Чтобы запустить Firefox, щелкните *Компьютер* → *Веб-навигатор Firefox*.

В Firefox реализованы самые современные веб-технологии, такие как просмотр при помощи вкладок, блокирование всплывающих окон, управление загрузкой и изображениями. Простой доступ к различным поисковым системам позволит найти нужную информацию. Чтобы запустить просмотр, введите URL-адрес на панель адреса.

Чтобы открыть в Firefox пустую вкладку, нажмите **Ctrl + T** и введите новый URL-адрес. Чтобы открыть ссылку в новой вкладке, щелкните ее средней кнопкой мыши. Щелкните вкладку правой кнопкой мыши, чтобы получить доступ к дополнительным параметрам вкладки. Здесь можно создать новую вкладку, перезагрузить или закрыть одну или все существующие вкладки. Можно также изменить порядок отображения вкладок, перетащив их в новую позицию.

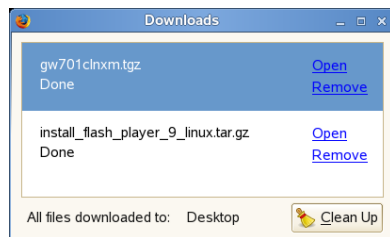
## Поиск веб-информации

1. Чтобы запустить веб-поиск при помощи поисковой системы Google\*, введите ключевые слова поиска в интегрированное окно  Google  справа от окна адреса и нажмите клавишу **Enter**. Результаты будут показаны в окне.
2. Чтобы воспользоваться другой поисковой системой, щелкните значок **G** в окне поиска, чтобы открыть список доступных поисковых систем.
3. Щелкните нужную систему и нажмите клавишу **Enter**, чтобы начать поиск.

Поиск ключевых слов можно выполнить и для текущей веб-страницы. Для этого нажмите **Ctrl + F**, чтобы открыть панель *Поиск* в нижней части окна. Введите ключевые слова и используйте кнопки в правой части панели для задания направления поиска или для выделения в тексте всех соответствий критериям поиска.

## Загрузка файлов при помощи Firefox

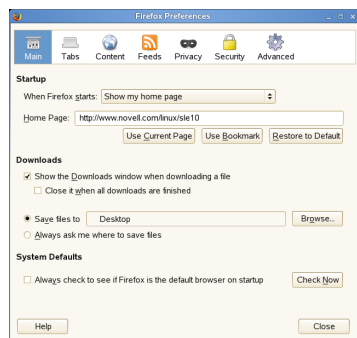
При загрузке файла с помощью Firefox запускается *Менеджер загрузки Firefox*, который сохраняет этот файл в папке, указанной в окне *Параметры Firefox*. По умолчанию целевой папкой для загружаемых файлов является рабочий стол. Завершенные загрузки Firefox отображает в окне *Загрузки*.



Загруженные файлы можно открыть прямо из окна *Загрузка* или из целевой папки. Чтобы очистить историю загруженных файлов, нажмите кнопку *Очистить*.

## Настройка предпочтений Firefox

Чтобы настроить папку загрузки по умолчанию, а также активировать или изменить функцию блокирования всплывающих окон, щелкните *Редактировать* → *Настройки*.



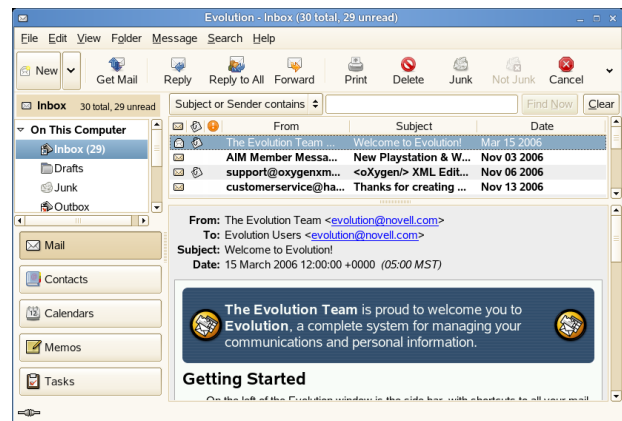
Здесь же можно настроить и многие другие параметры, например параметры внешнего вида, языка, конфиденциальности и вкладок. Щелкните значки и задайте параметры на каждой странице в соответствии с Вашими предпочтениями. Нажмите кнопку *Заккрыть*, чтобы принять изменения.

## Электронная почта и расписание

Для чтения писем и управления почтой и событиями SUSE Linux Enterprise предлагает Novell® Evolution™, программу для совместной работы, при помощи которой можно легко хранить, систематизировать и извлекать персональные данные. Кроме того, программа содержит GroupWise® Client, многоплатформенную корпоративную систему электронной почты, предоставляющую безопасное взаимодействие, планирование, расписание и мгновенный обмен сообщениями.

## Первый запуск Evolution

Evolution органично объединяет электронную почту, календарь, адресную книгу и список задач в одном приложении, удобном для использования. Благодаря расширенной поддержке стандартов связи и обмена данными, Evolution может работать с существующими корпоративными сетями и приложениями, включая Microsoft® Exchange.



Для запуска Evolution щелкните *Компьютер* → *Другие приложения* → *Офис* → *Почта и календарь программы Evolution*.

При первом запуске Evolution будет предложено ответить на несколько вопросов, чтобы настроить учетную запись электронной почты и импортировать почту из прежнего почтового клиента. Затем будет отображено количество имеющихся сообщений и список будущих встреч и задач, а также текущая погода и новости с новостных каналов. Календарь, адресная книга и почтовые инструменты доступны в панели ярлычков слева.

Нажмите клавиши **Ctrl + N**, чтобы открыть новый элемент для той части Evolution, в которой выполняется работа. В почте это действие создает новое сообщение. В адресной книге при нажатии клавиш **Ctrl + N** создается новая карточка контакта, а в календаре при нажатии клавиш **Ctrl + N** создается новая встреча.

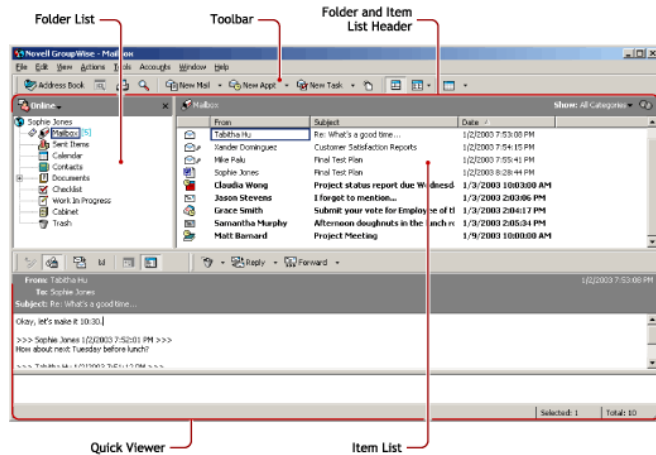
Для получения дополнительных сведений по использованию Evolution щелкните *Справка* → *Содержание* в любом окне Evolution.

## Использование клиента GroupWise

GroupWise — это безотказная, надежная система для обмена сообщениями и совместной работы, обеспечивающая подключение к универсальному почтовому ящику в любое время и из любого места. В состав SUSE Linux Enterprise включен многоплатформенный клиент GroupWise для Linux.

По умолчанию GroupWise не устанавливается. Используйте функцию YaST *Управление программным обеспечением*, чтобы установить пакет

novell-groupwise-gwclient. Затем щелкните *Компьютер* → *Дополнительные приложения* → *Связь* → *GroupWise*, чтобы открыть клиент GroupWise.



Главная рабочая область в клиенте GroupWise называется главным окном. В главном окне можно читать сообщения, планировать встречи, просматривать расписание, управлять контактами, менять режим работы GroupWise, открывать папки и документы и многое другое.

Для получения дополнительных сведений по использованию GroupWise щелкните *Справка* → *Руководство пользователя* в клиенте GroupWise.

## Мгновенный обмен сообщениями при помощи модуля Gaim

Gaim — это мультипротокольный клиент мгновенного обмена сообщениями (IM) для Linux, BSD, Mac OS\* X и Windows. Он совместим с сетями GroupWise Messenger, AOL\* Instant Messenger (AIM), ICQ, Yahoo!\*, IRC, Jabber\*, Gadu-Gadu и Zephyr\*.

Чтобы настроить Gaim:

1. Щелкните *Компьютер* → *Другие приложения* → *Общение* → *Программа обмена сообщениями Gaim*.



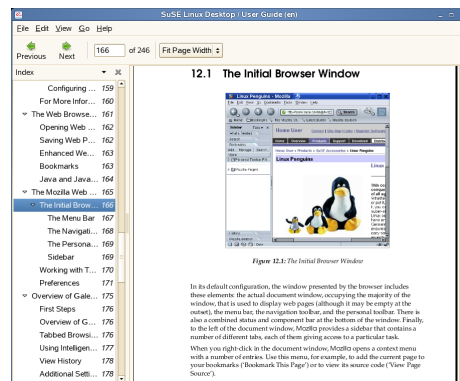
2. При первом запуске Gaim выводится приглашение *Добавить* учетную запись. Выберите нужный протокол и введите экранное имя, пароль и псевдоним в соответствующие поля.

3. Укажите нужные параметры пользователя и щелкните *Показать дополнительные параметры*.
4. Введите адрес Вашего сервера в поле *Адрес сервера*.
5. Введите порт сервера (если он отличается от значения по умолчанию) в поле *Порт сервера*.
6. При необходимости выберите тип прокси-сервера.
7. Нажмите кнопку *Сохранить*, а затем — кнопку *Закрыть* в окне *Учетные записи*.
8. Выберите только что созданную учетную запись в окне *Регистрация*.
9. Введите пароль в поле *Пароль*.
10. Нажмите кнопку *Войти в систему*.

## Просмотр PDF-файлов

Документы, которые нужно предоставить в общий доступ или распечатать на разных платформах, можно сохранить в файлах формата PDF (Portable Document Format) в пакете OpenOffice.org. В состав SUSE Linux Enterprise входят несколько инструментов для просмотра PDF-файлов, например Evince и Adobe\* Acrobat\* Reader.

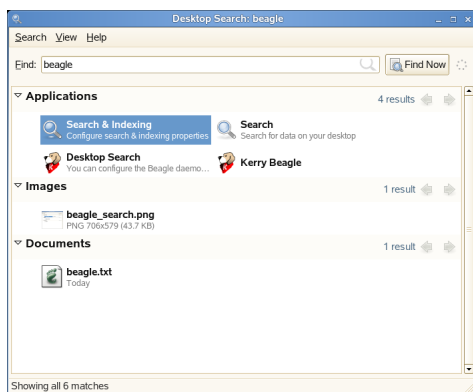
1. Щелкните *Компьютер* → *Другие приложения* → *Офис*.
2. Выберите *Acrobat Reader* или *Evince*.
3. Для просмотра PDF-файла щелкните *Файл* → *Открыть*, найдите нужный PDF-файл, затем нажмите кнопку *Открыть*.



4. Используйте значки перемещения в верхней части окна для перемещения по документу. Если PDF-документ предоставляет закладки, доступ к ним можно получить на левой панели средства просмотра.

## Поиск файлов на компьютере

Чтобы найти файлы на компьютере, щелкните *Компьютер*, введите элементы поиска в поле *Поиск*, затем нажмите клавишу *Enter*. Результаты отображаются в диалоговом окне *Персональная поисковая система*.



Списки результатов можно использовать, чтобы открыть файл, переслать его по электронной почте или отобразить в файловом менеджере. Просто щелкните элемент списка результатов правой кнопкой мыши и выберите нужный параметр. Параметры, доступные для элемента, зависят от типа файла. Если щелкнуть файл в списке, будут отображены файл в режиме предварительного просмотра и сведения о нем, например заголовков, путь и дата последнего изменения или доступа.

Используйте меню *Поиск*, чтобы ограничить поиск указанным местом, например адресной книгой или веб-страницами, либо чтобы отображать в списке результатов только файлы указанного типа. Меню *Вид* позволяет упорядочить элементы списка результатов по имени, релевантности или дате последнего изменения.

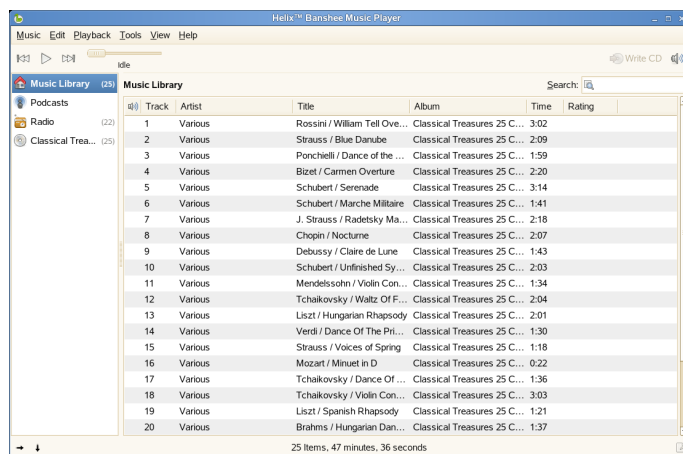
Кроме того, доступ к функции *Поиск на рабочем столе* можно получить, щелкнув *Компьютер* → *Другие приложения* → *Система* → *Поиск*.

## Управление музыкой

Используйте Helix Banshee для импорта компакт-дисков, синхронизации музыкальных коллекций с устройством iPod\* или другими цифровыми проигрывателями, создания списков воспроизведения песен из библиотеки, создания аудио- и компакт-дисков MP3 из выбранных наборов библиотеки, а также для подписки на любимые подкасты, их загрузки и прослушивания. Helix Banshee также поддерживает потоковое аудио через подключаемый модуль Internet Radio.

Чтобы открыть Helix Banshee, щелкните *Компьютер* → *Музыкальный проигрыватель Helix Banshee*.

При первом запуске Helix Banshee нажмите кнопку *ОК*, чтобы принять лицензионное соглашение. Появится приглашение импортировать музыку. Выберите источник импорта, например локальную папку, локальный файл или личный каталог, и нажмите кнопку *Импорт источника музыки*. После успешного завершения импорта музыки будет отображена Ваша библиотека.



Чтобы воспроизвести песню, выберите ее в библиотеке и нажмите кнопку воспроизведения. Можно также использовать кнопки в левом верхнем углу, чтобы приостановить песню или начать воспроизведение следующей или предыдущей песни. Используйте кнопку динамика справа, чтобы настраивать громкость.

Helix Banshee также содержит встроенный проигрыватель компакт-дисков. Если вставить в дисковод музыкальный компакт-диск, его заголовок появится на левой панели. Выделите заголовок и нажмите кнопку *Воспроизведение*, чтобы воспроизвести компакт-диск полностью.

Чтобы создать аудио- и компакт-диски MP3, выберите нужные песни и нажмите кнопку *Записать CD* в правом верхнем углу Helix Banshee.

## Управление коллекцией цифровых изображений

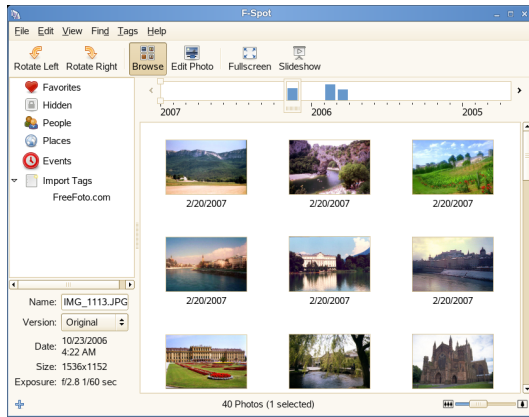
F-Spot — это средство управления коллекциями цифровых изображений, спроектированное для рабочего стола GNOME. Оно позволяет назначать изображениям различные теги в целях систематизации и предоставляет различные параметры редактирования изображения. Например, можно удалять эффект красных глаз, обрезать изображение и настраивать его яркость и цвета. F-Spot поддерживает шестнадцать типов файлов общего назначения, в том числе JPEG, GIF, TIFF и RAW.

Фотографии можно импортировать с жесткого диска, цифровой камеры или устройства iPod. F-Spot можно также использовать, чтобы создавать компакт-диски фотографий и галереи на веб-сайтах, а также экспортировать фотографии в Flickr, 23, Picasa Web или SmugMug, если там имеются учетные записи.

Чтобы получить доступ к F-Spot, щелкните *Компьютер* → *Обозреватель фотографий F-Spot*. При первом запуске F-Spot необходимо указать место размещения изображений, которые нужно импортировать в Вашу коллекцию. Если на жестком диске уже имеется коллекция



изображений, введите путь к соответствующему каталогу и при желании включите подкаталоги. F-Spot импортирует эти изображения в свою базу данных.



Эскизы изображений отображаются в правой части окна, а подробные сведения о выбранном изображении — на боковой панели слева. По умолчанию фотографии отображаются в обратном хронологическом порядке, т. е. самые новые всегда помещаются в начале. Фотографии можно отсортировать в прямом хронологическом или обратном алфавитном порядке, для этого щелкните *Просмотр* → *Обратный порядок*.

Панель меню в верхней части окна позволяет получить доступ к главным меню. Расположенная ниже панель инструментов предоставляет доступ к нескольким функциям, обозначенным соответствующими значками.

## Запуск OpenOffice.org

Офисный пакет OpenOffice.org предлагает полный набор офисных инструментов, в том числе компоненты текстового процессора, электронных таблиц, презентаций, векторной графики и базы данных. Поскольку OpenOffice.org доступен для разных операционных систем, одни и те же данные можно использовать на разных вычислительных платформах.

Для запуска OpenOffice.org щелкните *Компьютер* → *OpenOffice.org Writer*. Чтобы создать новый документ, щелкните *Файл* → *Создать* и выберите тип создаваемого документа. Чтобы открыть существующий документ, щелкните *Открыть* и выберите в файловой системе нужный файл.

## Настройка системы при помощи YaST

Используйте центр управления YaST для изменения установки и конфигурации системы в целом. Требуются привилегии администратора (или `root`), чтобы открыть YaST.

Чтобы открыть YaST, щелкните *Компьютер* → *Другие приложения* → *Система* → *YaST* и введите пароль `root`.

Если Вы не знаете пароль `root`, обратитесь к системному администратору.

YaST содержит различные модули, которые можно использовать для настройки системных параметров. Эти модули распределены по следующим категориям.

**AppArmor.** Модули этой категории следует использовать для настройки системы управления доступом Novell AppArmor™. Этот параметр доступен только после установки шаблона *Novell AppArmor*.

**Оборудование.** Содержит модули для настройки компонентов оборудования, например монитора, клавиатуры, мыши, принтера и сканера.

**Разное.** Содержит несколько модулей, которые сложно отнести к какой-либо из первых шести групп модулей. Например, здесь можно просмотреть файлы журналов или установить драйвера с компакт-диска поставщика.

**Сетевые устройства.** Включает модули для настройки сетевых устройств, например сетевых карт, ISDN, DSL или модема.

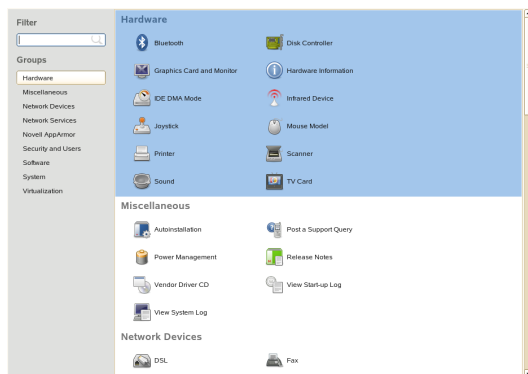
**Сетевые сервисы.** Содержит модули для сетевых сервисов и для настройки клиентов, таких как LDAP и NFS.

**Безопасность.** Используйте эти модули для настройки элементов безопасности, например параметров брандмауэра, а также для создания пользователей и групп и управления ими.

**Программное обеспечение.** Используйте модули этой категории для задания параметров установки и обновления, а также для установки и удаления пакетов программного обеспечения.

**Система.** Эти модули следует использовать для изменения системных параметров, например даты, времени или языка, и для выполнения таких задач, как резервное копирование и восстановление файлов.

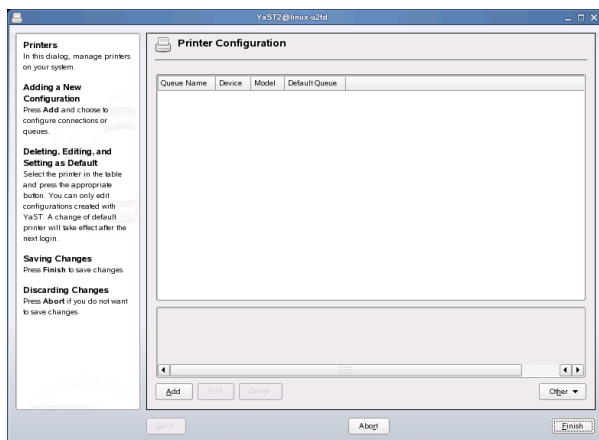
**Другое.** Используйте модули этой категории для создания виртуальных машин и управления ими. Этот параметр доступен только после установки шаблона *Хост-сервер виртуальной машины Xen*.



## Управление принтерами

Принтеры могут быть подключены к системе локально или доступны по сети. Чтобы использовать локальный принтер, убедитесь, что он подключен к Вашему компьютеру. Перед подключением не-USB принтера необходимо выключить систему.

Принтеры можно настроить при помощи YaST. Запустите YaST и щелкните *Оборудование* → *Принтер*, чтобы открыть основное окно конфигурации принтера. В зависимости от сетевого окружения или модели локального принтера YaST может настроить принтер автоматически. Если автоматически определить устройства печати не удалось, нажмите кнопку *Добавить* в диалоговом окне *Конфигурация принтера*, чтобы запустить процесс ручной настройки. Следуйте инструкциям интерактивной справки YaST. Если есть сомнения, какой параметр выбрать и какие данные ввести, обратитесь к системному администратору.



Если устройство печати настроено правильно, к нему можно обратиться из любого приложения.

В состав SUSE Linux Enterprise включен также iPrint, который позволяет мобильным сотрудникам, бизнес-партнерам и клиентам получить доступ к принтерам из различных удаленных точек при помощи существующих подключений к Интернету. Независимо от того, работают пользователи в офисном здании, подключаются из дома или присутствуют на конференции по продажам в другой стране, iPrint гарантирует, что они

смогут печатать документы быстро, просто и надежно. Чтобы установить клиент iPrint, см. раздел Установка клиента iPrint Linux [<http://www.novell.com/documentation/sled10/iprint/data/bwajcld.html>] в *Руководстве пользователя клиента iPrint SUSE Linux Enterprise Desktop*.

Для наблюдения и управления заданиями на печать можно также использовать центр управления GNOME. Щелкните *Компьютер* → *Центр управления* → *Принтеры*. Необходимы привилегии администратора (или root).

## Выход из системы

По завершении работы с компьютером Вы можете выйти из системы, оставив ее работать, выполнить перезагрузку или выключить компьютер.

### Выход из системы или переключение пользователей

Щелкните *Компьютер* → *Выход* и выберите один из следующих вариантов.

**Выйти из системы.** Выполняется выход из текущего сеанса и возврат на экран регистрации.

**Переключить пользователя.** Текущий сеанс приостанавливается, позволяя другому пользователю зарегистрироваться и использовать компьютер.

### Перезагрузка или выключение компьютера

Щелкните *Компьютер* → *Завершение работы* и выберите один из следующих вариантов:

**Выключить.** Выполняется выход из текущего сеанса, затем компьютер выключается.

**Перезапуск.** Выполняется выход из текущего сеанса, затем компьютер перезагружается.

**Режим сна.** Компьютер переключается во временное состояние сниженного потребления энергии. Состояние текущего сеанса, тем не менее, сохраняется, в том числе все работающие приложения и все открытые документы.

**Режим сна.** Текущий сеанс приостанавливается без потребления энергии, пока компьютер не будет перезагружен. Состояние текущего сеанса, тем не менее, сохраняется, в том числе все работающие приложения и все открытые документы.

## Получение дополнительной информации

Данное руководство содержит краткое введение для рабочего стола GNOME и некоторых ключевых приложений, выполняемых на нем. Для получения дополни-

тельных сведений см. *Руководство пользователя GNOME* и другие руководства SUSE Linux Enterprise по ссылке <http://www.novell.com/documentation/sled10/> или в установленной системе в папке `/usr/share/doc/manual`.

## Юридическая информация

© Novell, Inc., 2006–2008. Все права защищены. Никакая часть настоящего документа не может быть воспроиз-

ведена, фотокопирована, сохранена в какой-либо поисковой системе или передана без явного письменного согласия издателя. Товарные знаки корпорации Novell см. в Списке товарных и сервисных знаков Novell [<http://www.novell.com/company/legal/trademarks/tmlist.html>]. Все товарные знаки независимых производителей являются собственностью их владельцев. Символ товарного знака (®, ™ и т. д.) означает товарный знак Novell; звездочка (\*) означает товарный знак независимых производителей.

Novell®

