

# Краткое руководство по KDE

## Рабочий стол SUSE Linux Enterprise 10 SP2

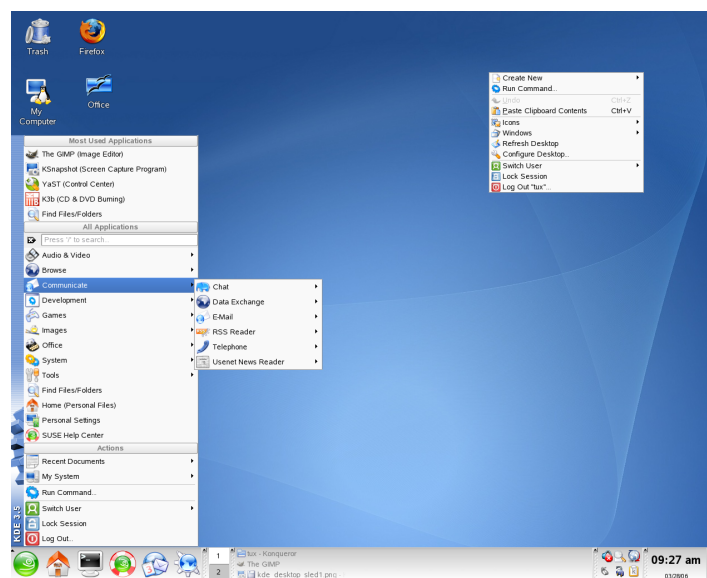
КАРТОЧКА БЫСТРОГО СТАРТА NOVELL®

SUSE Linux Enterprise® предоставляет инструменты, необходимые пользователям Linux\* в их повседневной работе. В его состав включен удобный графический интерфейс пользователя (рабочий стол KDE\*), который взаимодействует с базовой системой Linux, чтобы предоставить доступ к файлам, папкам и программам и возможность управлять ими. SUSE Linux Enterprise предоставляет интегрированный пакет приложений, отвечающих всем профессиональным требованиям для выполнения задач в сфере бизнеса. Включен также пакет OpenOffice.org, позволяющий редактировать и сохранять файлы многих форматов. Поскольку офисный пакет доступен для нескольких операционных систем, одни и те же данные можно использовать на разных вычислительных платформах.

### Приступая к работе

При запуске системы обычно выводится приглашение ввести имя пользователя и пароль. Если систему устанавливали не Вы, за именем пользователя и паролем обратитесь к системному администратору.

После первой регистрации в среде KDE появится рабочий стол KDE, содержащий следующие основные элементы.



**Значки рабочего стола.** Щелкните значок на рабочем столе, чтобы получить доступ к связанной с ним программе или приложению. Щелкните значок правой кнопкой мыши, чтобы открыть контекстное меню для перемещения, копирования или выполнения других функций значка.

**Контекстное меню рабочего стола.** Щелкните правой кнопкой мыши пустое место на рабочем столе, чтобы получить доступ к этому контекстному меню для создания новых объектов, например файлов, папок или закладок; настройки внешнего вида рабочего стола; запуска приложений и выхода из системы.

**Панель KDE.** По умолчанию панель рабочего стола KDE состоит из следующих элементов (слева направо): кнопка главного меню, средство быстрого запуска, средство предварительного просмотра рабочего стола, панель задач и системный лоток. Значки можно добавлять на панель и удалять с нее, а также настраивать внешний вид панели и ее положение на рабочем столе. Щелкните стрелку с правого края панели, чтобы скрыть ее. Если навести курсор мыши на значок панели, появится его краткое описание.

**Кнопка главного меню.** Щелкните значок на левом краю панели, чтобы открыть меню, предоставляющее доступ ко всем программам, инструментам и приложениям системы. Функционально-ориентированная структура меню позволяет легко находить приложение, подходящее для выполнения нужной задачи, даже если имя приложения еще не известно.

**Средство быстрого запуска.** Средство быстрого запуска содержит несколько более крупных значков, которые являются ярлыками для часто используемых программ, папок и функций, например средство просмотра Интернета, личная папка и интерактивный справочный центр.

**Средство предварительного просмотра рабочего стола.** Между средством быстрого запуска и панелью задач находится миниатюрное окно предварительного просмотра, в котором отображаются виртуальные рабочие столы. SUSE Linux Enterprise позволяет распределить программы и задачи по нескольким рабочим столам, благодаря чему уменьшается число окон, которые нужно размещать на экране («Использование виртуальных рабочих столов»). Для переключения между рабочими столами щелкните один из символов средства предварительного просмотра.

**Панель задач.** По умолчанию все запущенные приложения и открытые окна отображаются на панели задач, что обеспечивает быстрый доступ к любому приложению, независимо от рабочего стола, активного в данный момент. Щелкните, чтобы открыть приложение. Щелкните правой кнопкой мыши, чтобы увидеть параметры перемещения, восстановления или сворачивания окна.

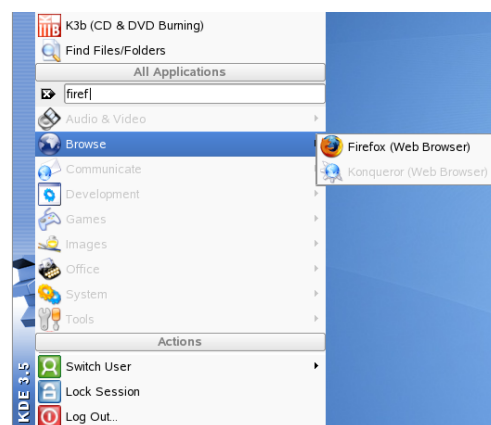
**Системный лоток.** Этот крайний справа элемент панели обычно содержит несколько более мелких значков, в том числе системные часы, отображающие

время и дату, регулятор громкости звука и значки некоторых других вспомогательных приложений.

## Запуск программ

Чтобы запустить программу в SUSE Linux Enterprise, щелкните значок главного меню на панели или нажмите **Alt + F1**, чтобы открыть его и перейти к нужному вложенному меню. Щелкните запись, чтобы запустить соответствующую программу.

Если имя приложения уже известно, но неясно, как запустить его из главного меню, используйте функцию поиска главного меню. Введите часть имени приложения в поле поиска, не нажимая при этом **Enter**. Если приложение установлено в системе, в главном меню будет выделена структура меню, указывающая на данное приложение.



## Настройка рабочего стола

Вид и свойства рабочего стола KDE можно изменить в соответствии с личными вкусами и потребностями.

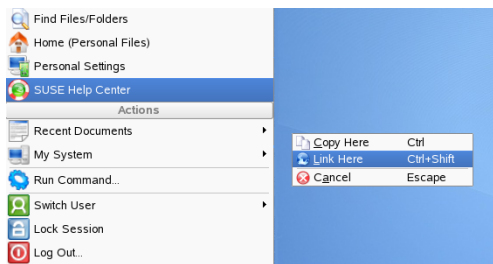
### Изменение отдельных элементов рабочего стола

Ниже приведены несколько примеров того, как изменить отдельные элементы рабочего стола.

#### *Добавление значков программ на рабочий стол*

Чтобы создать ссылку на приложение и поместить ее на рабочий стол, выполните следующие действия.

1. Нажмите кнопку главного меню.
2. Перейдите к нужной программе.
3. Щелкните и перетащите запись меню на рабочий стол, затем отпустите кнопку мыши.
4. Из появившегося контекстного меню выберите *Ссылку сюда* и поместите значок в нужное место.

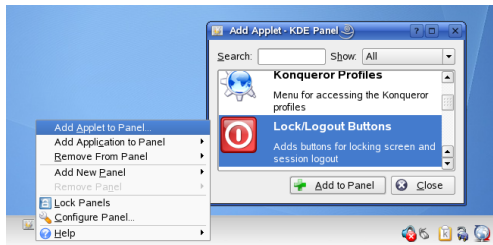


Чтобы удалить значок с рабочего стола, щелкните его правой кнопкой мыши и выберите *В корзину*.

### Настройка панели KDE

Панель KDE можно настроить по своему вкусу путем добавления, удаления или перемещения значков либо изменения общего внешнего вида панели.

1. Чтобы добавить или удалить значки с панели, щелкните правой кнопкой мыши пустое место на панели. Появится контекстное меню.
2. Чтобы добавить приложение, щелкните *Добавить приложение на панель* и выберите нужное приложение в одной из категорий вложенных меню.
3. Чтобы добавить апплет (минипрограмму), щелкните *Добавить апплет на панель* и в появившемся диалоговом окне выберите нужный апплет. Нажмите кнопку *Добавить на панель*, чтобы вставить апплет на панель.

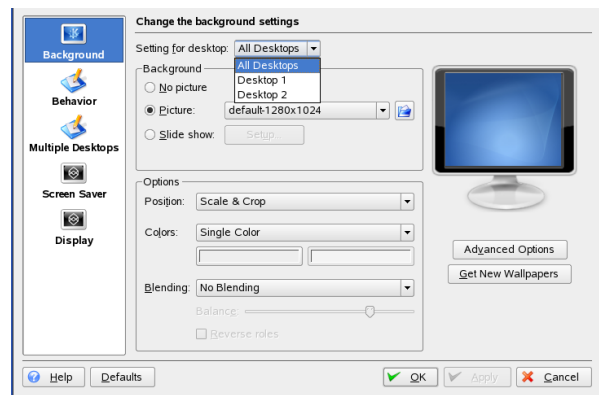


4. Чтобы удалить значки с панели, выберите *Удалить с панели* → *Приложения* или *Удалить с панели* → *Апплет*, а затем — удаляемый значок.
5. Для изменения общего внешнего вида или свойств панели выберите *Настроить панель* из контекстного меню. Появится диалоговое окно конфигурации, где можно настроить нужные параметры.

### Смена фона рабочего стола

Можно изменить цвета фона рабочего стола или выбрать картинку, которая будет использоваться как фон. Поскольку KDE поддерживает виртуальные рабочие столы (см. «Использование виртуальных рабочих столов»), эти изменения можно применить как к отдельным, так и ко всем рабочим столам.

1. Щелкните правой кнопкой мыши пустое место на рабочем столе и выберите *Настроить рабочий стол*. Отобразится диалоговое окно настройки.



2. В *Параметры для рабочего стола* выберите виртуальные рабочие столы, к которым нужно применить изменения.
3. Если в качестве фона нужна другая картинка, щелкните *Картинка* и выберите одну из перечисленных в списке. Чтобы использовать свою картинку, щелкните кнопку папки рядом со списком и выберите нужную картинку из файловой системы.
4. Нажмите кнопку *Слайд-шоу* для отображения нескольких изображений в режиме слайд-шоу.
5. Если на фоне не нужно размещать рисунок, выберите вариант *Без рисунка*.
6. В группе *Параметры* нажмите кнопку слева под списком *Цвета* для выбора цвета фона. Чтобы сделать фон цветным, выберите в списке *Цвета* параметр, отличный от параметра *Одноцветный*, а затем нажмите расположенную ниже кнопку справа для выбора другого цвета.
7. Нажмите кнопку *Применить*, а затем — *ОК*, чтобы закрыть диалоговое окно настройки.

## Использование центра управления KDE

Помимо изменения отдельных элементов, KDE допускает персональную настройку рабочего стола в очень широких пределах. Дополнительные параметры для настройки общего внешнего вида и свойств рабочего стола можно найти в центре управления KDE. Здесь можно также менять шрифты, конфигурацию мыши и клавиатуры, региональные и языковые параметры, параметры использования Интернета и сети и другое.

Из главного меню запустите центр управления, для этого выберите *Персональные параметры* или нажмите **Alt + F2** и введите `kcontrol`.



Боковая панель предоставляет различные категории, каждая со своей группой параметров. Чтобы получить представление о разнообразии возможностей, щелкните значок категории и просмотрите предоставляемые ею функции.

Общий обзор всех категорий можно получить, переключившись на просмотр в виде дерева. Смените бланк, выбрав *Просмотр* → *Режим* → *В виде дерева*.

При щелчке элемента справа отображаются соответствующие параметры. Внесите необходимые изменения в настройки. Изменения не вступят в силу, пока не будет нажата кнопка *Применить*. Сбросьте все элементы страницы в значения по умолчанию, нажав кнопку *По умолчанию*. Для выполнения задач в некоторых областях центра управления необходимы полномочия системного администратора (известного также как `root`).

## Использование виртуальных рабочих столов

Среда рабочего стола позволяет распределить программы и задачи по нескольким виртуальным рабочим столам. Если Вы часто выполняете множество программ одновременно, то благодаря этому сможете минимизировать число окон, которые нужно разместить на экране. Можно, например, один рабочий стол использовать для электронной почты и расписаний, а другой — для приложений обработки текста или графики.

### Перемещение приложения на виртуальный рабочий стол

Выполняемое приложение можно отобразить на одном или всех виртуальных рабочих столах или переместить его с одного стола на другой.

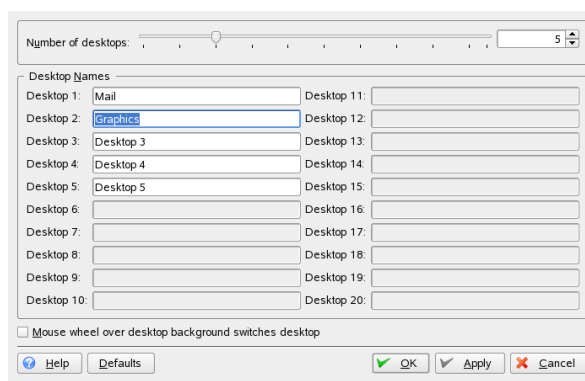
1. Откройте приложение.
2. Щелкните правой кнопкой мыши заголовок приложения.
3. Выберите *На рабочий стол*.
4. Выберите рабочий стол, на который нужно поместить приложение.

5. Чтобы переключиться между рабочими столами, в средстве предварительного просмотра панели щелкните нужный стол.

### Добавление дополнительных виртуальных рабочих столов

Некоторым пользователям может понадобиться больше рабочих столов, чем это определено по умолчанию. Для добавления дополнительных рабочих столов выполните следующие действия.

1. На панели щелкните правой кнопкой мыши средство предварительного просмотра рабочего стола и выберите *Настройка рабочих столов*. Отобразится диалоговое окно, в котором можно увеличить или уменьшить число виртуальных рабочих столов. Здесь также можно изменить имена рабочих столов по умолчанию.



2. Нажмите кнопку *OK*, чтобы применить изменения и закрыть диалоговое окно настройки.
3. Если нужно, чтобы в средстве предварительного просмотра рабочего стола вместо номеров отображались имена рабочих столов, щелкните правой кнопкой мыши средство предварительного просмотра и выберите *Параметры переключателя* → *Имя рабочего стола*.

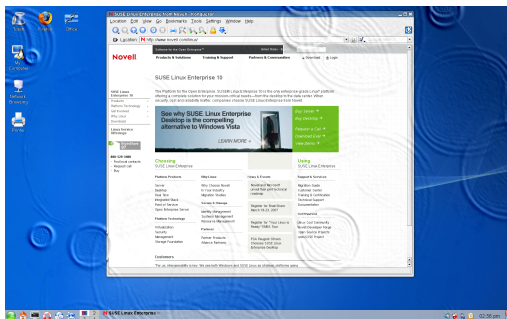
## Использование объемных эффектов рабочего стола

Если компьютер поддерживает Xgl, можно использовать графические эффекты, например превратить рабочий стол во вращающийся объемный куб, включить просвечивающие или прозрачные окна, изменить масштаб экрана рабочего стола и применить другие эффекты окон, такие как тени, постепенное проявление/исчезание и преобразования.

Чтобы включить и использовать Xgl, необходимо выполнить некоторые аппаратные требования — в частности, графический адаптер должен обеспечивать поддержку объемной графики. Если система настроена на Xgl, как описано в *Руководство пользователя KDE*, можно использовать следующие эффекты.



- Разместить виртуальные рабочие столы на кубе и вращать его при смене рабочего стола. Вращение куба с помощью клавиш **Ctrl + Alt + →** или **Ctrl + Alt + ←**.
- Перемещение в диапазоне виртуальных рабочих столов на лету, без необходимости использования пейджера, или же его выбор. Чтобы переключиться в этот режим, подобный панели, используйте **Ctrl + Alt + ↓**. Для перемещения к рабочему столу слева или справа от текущего путем прокрутки удерживайте нажатой клавишу **Ctrl + Alt** и используйте **→** и **←**.
- Масштабирование отдельных частей рабочего стола. Выберите область, которую следует увеличить, и щелкните правой кнопкой мыши, удерживая клавишу **Windows**.
- Отображение всех окон открытыми на одном виртуальном рабочем столе, как если бы их размер был изменен для одновременного отображения. Упорядочивание окон с помощью **Ctrl + Alt + ↑**. Удерживая нажатой клавишу **Ctrl + Alt**, используйте клавиши со стрелками для установки фокуса.
- Создание виртуальных дождевых капель на рабочем столе и использование виртуального дворника для их очистки. Дождь можно переключать при помощи **Shift + F9**, а стеклоочиститель — при помощи **Shift + F8**.



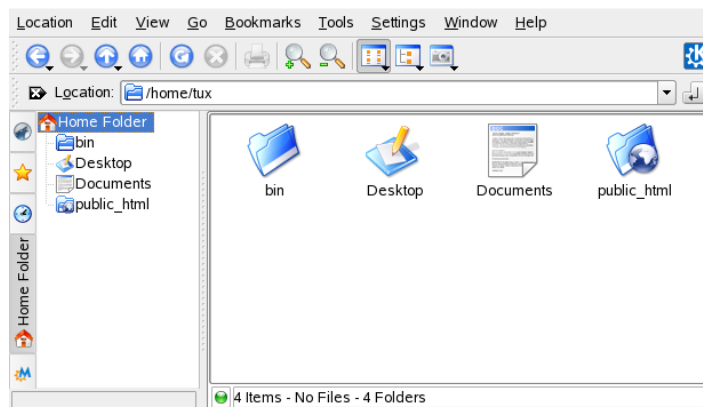
## Использование Konqueror

Konqueror — это программа, объединяющая веб-навигатор, файловый менеджер и средства просмотра документов и изображений. Как файловый менеджер она позволяет отображать, управлять и создавать файлы и в целом представлять файловую систему в том виде, который Вы предпочитаете.

Запустите Konqueror в качестве файлового менеджера, щелкнув на панели значок домика. Konqueror отобразит содержимое личного каталога.

### Главное окно Konqueror

Главное окно Konqueror состоит из следующих элементов.



**Строка меню.** Строка меню содержит пункты меню для таких действий, как копирование, перемещение или удаление файлов, изменение бланков, запуск дополнительных инструментов, определение параметров и вызов справки.

**Панель инструментов.** Панель инструментов предоставляет быстрый доступ к часто используемым функциям, которые можно вызвать и при помощи меню. Если навести курсор на значок, появится его краткое описание.

**Панель расположения.** На панели расположения отображается путь к каталогу или файлу в файловой системе. Путь к каталогу можно ввести непосредственно или выбрать его, щелкнув один из каталогов в поле отображения. Чтобы удалить содержимое панели расположения, щелкните расположенный слева символ «белый X на черном фоне». По завершении ввода адреса нажмите **Enter**.

**Панель навигации.** Панель навигации слева можно скрыть или показать, нажав **F9**. Панель навигации отображает данные в виде дерева. Определить, что именно будет отображаться, можно, щелкнув один из символов на вкладке с левой стороны панели навигации. Если навести курсор мыши на значок, появится его краткое описание.

**Поле отображения.** Поле отображения показывает содержимое выбранного каталога или файла. В меню **Вид** выберите режим просмотра содержимого: *В виде значков*, *В виде дерева* или *В виде подробного списка*. При выборе файла Konqueror отображает предварительный просмотр содержимого или загружает файл в приложение для дальнейшей обработки. Если навести курсор мыши на файл, Konqueror отобразит совет по использованию с подробными сведениями о файле, такими как владелец, разрешения или дата последнего изменения.

## Управление файлами и папками при помощи Konqueror

Для выполнения таких операций, как копирование, перемещение или удаление, необходимо иметь соответствующие разрешения на доступ к папкам и файлам, участвующим в операции. Чтобы скопировать или переместить файл или папку, выполните следующие действия.

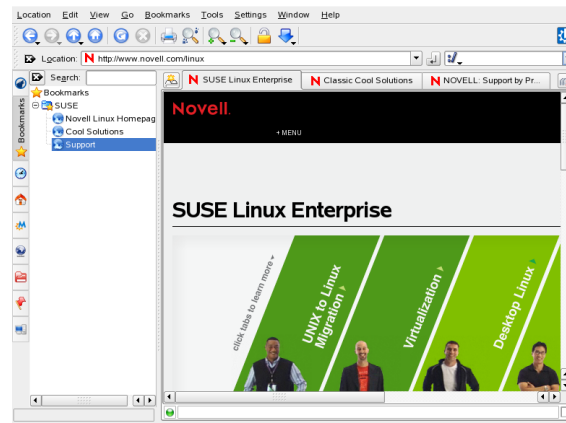
1. Для выбора в Konqueror одного или нескольких файлов или папок нажмите **Ctrl** и щелкните нужные файлы.
2. Щелкните правой кнопкой мыши и в контекстном меню выберите *Копировать* или *Вырезать*.
3. Перейдите в целевую папку, в которую нужно поместить объект. Щелкните правой кнопкой мыши целевую папку и выберите *Вставить*. Объект будет скопирован или перемещен сюда.

Объекты можно копировать или перемещать и при помощи перетаскивания. При освобождении объекта появится вопрос, следует ли его скопировать или переместить.

Чтобы удалить файл или папку, щелкните объект правой кнопкой мыши и в контекстном меню выберите *В корзину*. Объект будет перемещен в корзину, откуда его при необходимости можно восстановить или удалить окончательно.

## Навигация в Интернете при помощи Konqueror

Чтобы использовать Konqueror в качестве веб-браузера, введите на панели расположения URL-адрес. Как и Firefox\*, Konqueror также располагает возможностью навигации с помощью вкладок. Это означает, что возможна фоновая загрузка одной страницы во время чтения другой. Чтобы открыть в Konqueror пустую вкладку, нажмите **Ctrl + Shift + N** и введите новый URL-адрес. Как вариант, в текущей веб-странице щелкните нужную ссылку правой кнопкой мыши и выберите *Открыть в новой вкладке*. Щелкните вкладку правой кнопкой мыши, чтобы получить доступ к другим ее параметрам, таким как перезагрузка, дублирование или закрытие вкладки.



Для предпочитаемых Вами веб-сайтов (а также для файлов и папок) можно использовать закладки. Добавлять закладки и управлять ими можно при помощи меню *Закладки*.

## Навигация в Интернете при помощи Firefox

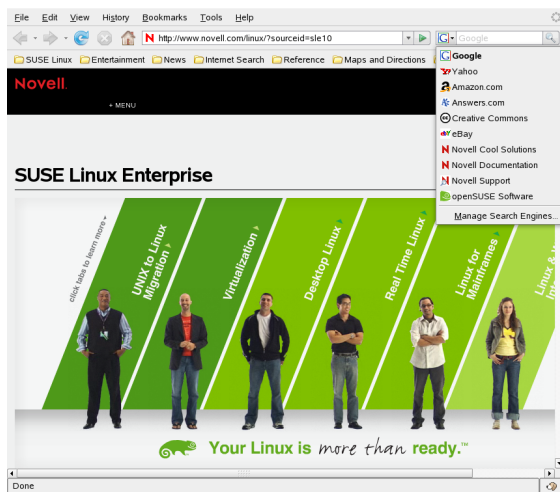
Кроме Konqueror, в состав SUSE Linux Enterprise включен также веб-браузер Firefox. Чтобы запустить Firefox, нажмите **Alt + F2** и введите `firefox`.

В Firefox реализованы самые современные веб-технологии, такие как просмотр при помощи вкладок, блокирование всплывающих окон, управление загрузкой и изображениями. Простой доступ к различным поисковым системам позволит найти нужную информацию. Чтобы запустить просмотр, введите URL-адрес на панели адреса. Чтобы открыть в Firefox пустую вкладку, нажмите **Ctrl + T** и введите новый URL-адрес. Чтобы открыть ссылку в новой вкладке, щелкните ее средней кнопкой мыши. Для доступа к дополнительным параметрам вкладки щелкните вкладку правой кнопкой мыши. Возможно создание новой вкладки, обновление одной или нескольких вкладок, а также закрытие всех вкладок. Также можно изменить последовательность вкладок, перетаскивая их в нужное положение.

## Поиск информации при помощи Firefox

Firefox предлагает два варианта поиска: веб-поиск информации в Интернете и поиск ключевых слов в текущей веб-странице.

1. Чтобы запустить веб-поиск при помощи поисковой системы Google\*, введите ключевые слова поиска в интегрированное окно поиска справа от окна адреса и нажмите **Enter**. Результаты будут показаны в окне.
2. Чтобы воспользоваться другой поисковой системой, щелкните значок **G** в окне поиска, чтобы открыть список доступных поисковых систем.

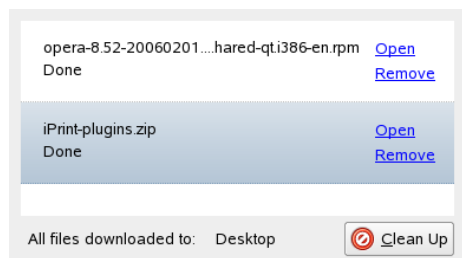


- Щелкните нужную систему и нажмите Enter, чтобы начать поиск.

Для поиска ключевых слов в текущей веб-странице нажмите Ctrl + F, чтобы открыть панель поиска в нижней части окна. Введите ключевые слова и используйте кнопки рядом с панелью для задания направления поиска или для выделения в тексте всех соответствий критериям поиска.

## Загрузка файлов из Интернета

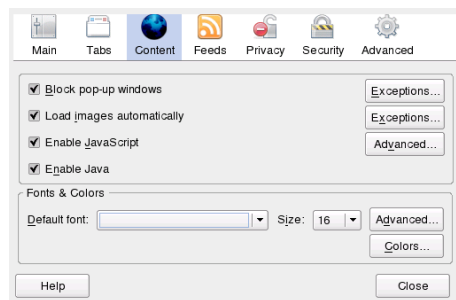
При загрузке файла при помощи Firefox запускается менеджер загрузки, который сохраняет этот файл в папке, указанной в настройках. По умолчанию целевой папкой для загружаемых файлов является рабочий стол. Завершенные загрузки Firefox отображает в диалоговом окне.



Загруженные файлы можно открыть прямо отсюда. Чтобы очистить историю загруженных файлов, нажмите кнопку *Очистить*.

## Настройка предпочтений Firefox

Чтобы настроить папку загрузки по умолчанию, а также активировать или изменить функцию блокирования всплывающих окон, щелкните *Редактировать* → *Настройки*.



Здесь же можно настроить и многие другие параметры, например внешний вид, свойства языка, конфиденциальности и вкладок. Щелкните значки и задайте параметры на каждой странице в соответствии с Вашими предпочтениями. Нажмите кнопку *Заккрыть*, чтобы принять изменения.

## Управление паролями при помощи KWallet

Если в приложении KDE параметр запоминания пароля выбирается впервые (например, для учетной записи электронной почты), мастер KWallet запускается по умолчанию. KWallet — это инструмент управления паролями, который собирает все пароли и хранит их в зашифрованном файле.



Чтобы активировать KWallet, выберите *Базовая настройка* и нажмите кнопку *Далее*. Выберите *Да, я хочу использовать бумажник KDE для хранения моих персональных данных* и введите пароль. Это — Ваш главный пароль для открытия KWallet. В случае утраты он не подлежит восстановлению. Нажмите кнопку *Готово*, чтобы закрыть мастер. После этой начальной настройки бумажник можно открыть в любое время для просмотра, поиска, удаления или создания записей. Обычно нет необходимости вставлять записи вручную. KDE распознает ситуации, когда ресурс требует аутентификации, при этом KWallet запускается автоматически, предлагая ввести его пароль.

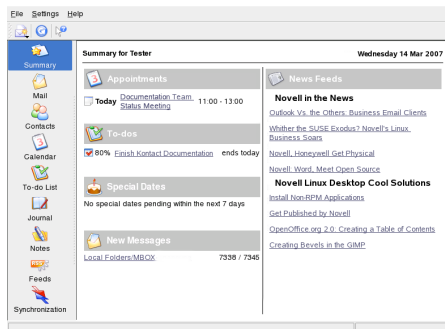
## Электронная почта и расписание

В SUSE Linux Enterprise для чтения и управления почтой и событиями можно использовать Kontact, как инструмент управления персональной информацией (PIM). Kontact объединяет в единый интерфейс такие приложения KDE, как KMail, KOrganizer и KAddressBook. Это

обеспечивает быстрый доступ к электронной почте, календарю, адресной книге и другим функциям PIM.

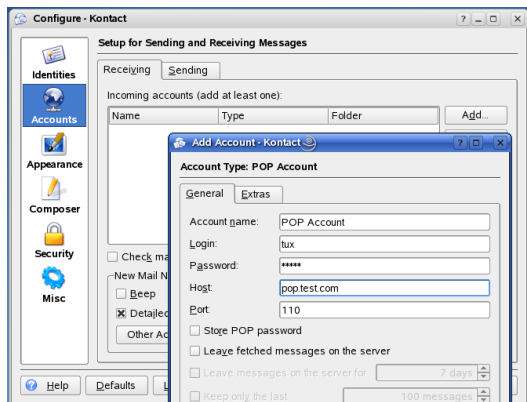
## Первый запуск Kontact

Чтобы запустить Kontact, нажмите **Alt + F2** и введите **kontact**. Для доступа к одному из компонентов щелкните соответствующий значок на левой боковой панели.



Прежде чем отправлять и принимать электронную почту, необходимо настроить ее учетную запись.

1. Щелкните значок *Почта* и выберите *Параметры* → *Настройка KMail*.
2. В диалоговом окне настройки щелкните *Учетные записи*. Здесь можно настроить параметры для исходящей и входящей почты.
3. Для входящей почты перейдите на вкладку *Прием* и нажмите кнопку *Добавить*. Выберите подходящий тип учетной записи и введите подробные сведения в открывшемся диалоговом окне.



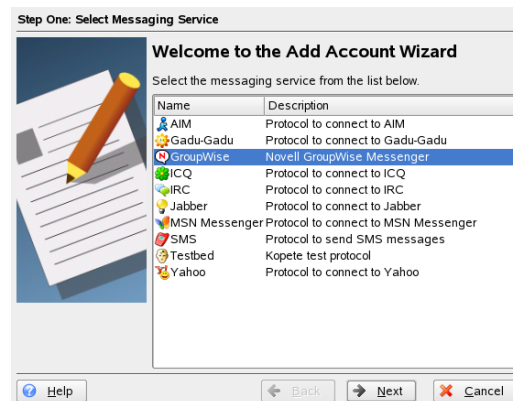
4. Для исходящей почты выполните похожие действия на вкладке *Отправка*. Если Вы не уверены, какие параметры или элементы следует выбрать, обратитесь к поставщику интернет-услуг или системному администратору.

## Мгновенный обмен сообщениями при помощи Kopete

Kopete — это приложение для интерактивного обмена сообщениями, позволяющее множеству партнеров,

подключенных к Интернету, общаться друг с другом. В настоящее время Kopete поддерживает все популярные протоколы обмена сообщениями, такие как AOL\* Instant Messenger (AIM), GroupWise® Messenger, ICQ, IRC, Jabber\*, Lotus\* Sametime, MSN, SMS и Yahoo!\*. Чтобы использовать мгновенный обмен сообщениями (IM), необходимо зарегистрироваться у поставщика услуг IM.

Чтобы запустить Kopete, нажмите **Alt + F2** и введите **kopete**. При первом запуске Kopete появится мастер настройки, который поможет при создании профиля пользователя.

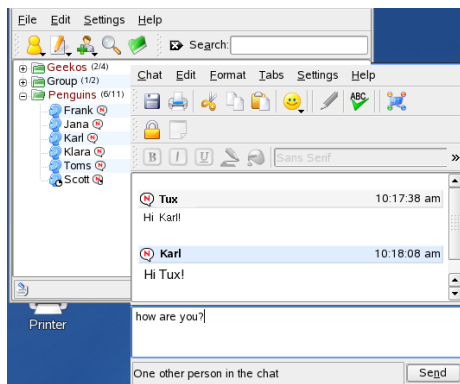


Сначала выберите сервис, на котором Вы зарегистрированы, и нажмите кнопку *Продолжить*. Затем введите данные пользователя, полученные при регистрации на сервисе обмена сообщениями: ИД пользователя, пароль, а также имя сервера и порт. Завершите настройку учетной записи для обмена сообщениями, нажав кнопку *Готово*.

Добавьте собеседников, с которыми будете общаться, щелкнув *Файл* → *Добавить контакт*. Появится помощник, который обеспечит поддержку при создании контакта. Однако, чтобы добавить контакт в список, необходимо находиться в интерактивном режиме и подключиться к сервису обмена сообщениями.

Чтобы начать общение, щелкните нужный контакт и введите сообщение в нижней части окна разговора. Нажмите **Enter**, чтобы отправить сообщение. В верхней части окна отображаются отправленные и принятые сообщения.





## Запуск OpenOffice.org

Пакет офисных приложений OpenOffice.org включает в себя целый набор инструментов, в том числе текстовый процессор, приложения для работы с электронными таблицами, презентациями, векторной графикой, а также компоненты для работы с базами данных. Поскольку OpenOffice.org доступен для разных операционных систем, одни и те же данные можно использовать на разных вычислительных платформах.

Чтобы запустить OpenOffice.org, нажмите клавиши **Alt + F2** и введите `ooo` или откройте главное меню и перейдите к команде *Офисный пакет*. Чтобы создать новый документ, щелкните *Файл* → *Создать* и выберите тип создаваемого документа. Чтобы открыть существующий документ, щелкните *Открыть* и выберите в файловой системе нужный файл.

## Просмотр PDF-файлов

Документы, которые нужно предоставить в общий доступ или распечатать на разных платформах, можно сохранить в файлах формата PDF (Portable Document Format), например в пакете OpenOffice.org. В состав SUSE Linux Enterprise входят несколько инструментов для просмотра PDF-файлов, например KPDF и Adobe\* Acrobat\* Reader.

Чтобы получить доступ к KPDF или Adobe\* Acrobat\* Reader:

1. Нажмите кнопку главного меню.
2. Щелкните *Офис* → *Просмотр документов*. Выберите *Acrobat Reader* или *KPDF*, чтобы открыть нужное средство просмотра PDF-файлов. Как вариант, нажмите **Alt + F2** и введите `acroread` или `kpdf`.
3. Чтобы просмотреть PDF-файл, щелкните *Файл* → *Открыть*. Найдите нужный файл и нажмите кнопку *Открыть*.
4. Перемещаться по документу можно при помощи значков навигации в верхней или нижней части окна. Если PDF-документ предоставляет закладки, доступ к ним можно получить на левой панели средства просмотра.

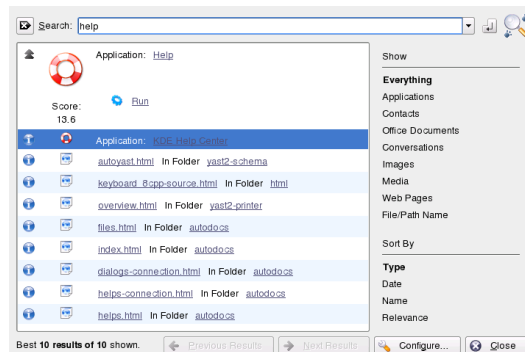
## Поиск данных

KDE предоставляет несколько приложений для поиска данных на компьютере или в файловой системе. Используя программу *Kerry*, можно легко выполнить поиск в пространстве Ваших персональных данных (обычно это личный каталог), индексированном при помощи *Beagle*®. Другая возможность — программа *KFind*.

## Использование Kerry

При помощи *Kerry* можно найти документы, электронные письма, веб-историю, разговоры в IM/ITC, исходный код, изображения, музыкальные файлы, приложения и многое другое.

1. Нажмите **Alt + F2** и введите `kerry`, чтобы открыть диалоговое окно *Поиск при помощи Kerry Beagle*.
2. Введите строку поиска в поле *Поиск*. При вводе слов или фраз и изменении параметров поиска следуйте советам, отображаемым в окне поиска.
3. Щелкните запись в столбце справа, чтобы выбрать область поиска. Выбранная запись будет выделена.
4. Щелкните значок *Ввод*, чтобы начать поиск. Результаты будут показаны в окне. Используйте ссылки, которые содержатся в каждом результате, чтобы открыть результат непосредственно или показать его место в файловой системе при помощи менеджера файлов.



## Использование KFind

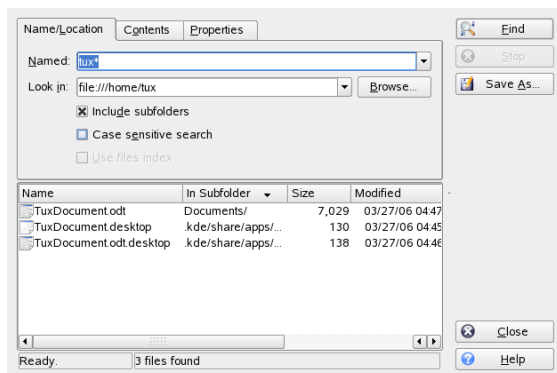
Для выполнения базового и расширенного поиска используйте *KFind*. Запустите его из главного меню, для этого щелкните *Поиск файлов и папок* или нажмите **Alt + F2** и введите `kfind`.

### Поиск по имени

Чтобы в качестве ключевого слова поиска использовать имя файла (или его часть), выполните следующие действия.

1. Введите имя файла или его часть в поле ввода *С именем*. Используйте символы подстановки, например звездочку (\*), вместо недостающих символов в имени файла.

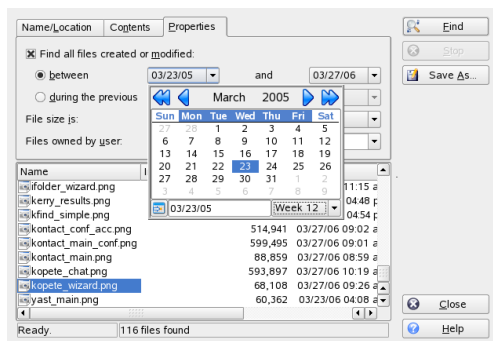
2. Укажите папку, в которой следует искать файл. Для этого либо введите путь к папке в поле *Искать в*, либо нажмите кнопку *Просмотр*, чтобы найти папку.
3. Чтобы искать и во вложенных папках, установите флажок *Включая подкаталоги*.
4. Нажмите кнопку *Найти*, чтобы запустить поиск. Результаты отображаются в нижней части диалогового окна. Чтобы непосредственно открыть результат, просто щелкните его. Щелкните результат правой кнопкой мыши, чтобы выбрать из контекстного меню один из параметров.



### Поиск по содержанию или свойствам

Для более точного поиска можно указать дополнительные параметры, например текст, который должен содержать файл, а также время его создания или изменения.

1. На вкладке *Имя и расположение* укажите, как минимум, путь для поиска файла. Поле *С именем* можно оставить пустым.
2. Для поиска файлов с определенным содержанием перейдите на вкладку *Содержание*. В поле *Содержит текст* введите слово или фразу, которые должен содержать найденный файл. Этот параметр работает не для всех типов файлов.
3. Для поиска по свойствам, таким как дата создания или изменения файла, перейдите на вкладку *Свойства* и выберите нужные параметры.

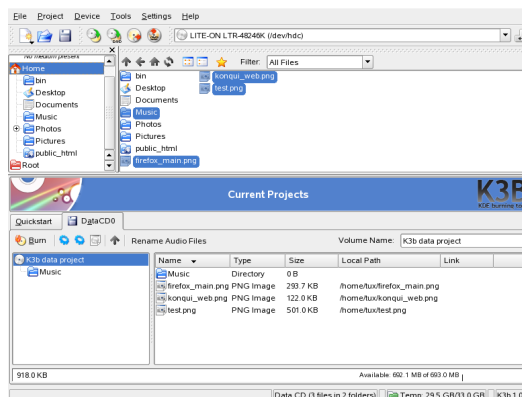


4. Нажмите кнопку *Найти*, чтобы запустить поиск.

## Создание компакт- и DVD-дисков

При наличии инструмента записи компакт- и DVD-дисков файлы можно записывать на диски при помощи программы K3b.

1. Нажмите **Alt + F2** и введите **k3b**. Откроется программа K3b.
2. Щелкните *Новый проект компакт-диска с данными* в нижней части окна.
3. Используйте просмотр в виде дерева в верхней левой части окна для поиска файлов или папок для записи. Когда они появятся в верхней правой части окна, перетащите их в окно *Текущие проекты*.

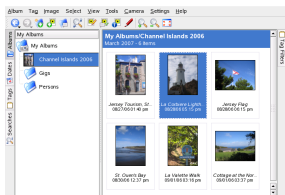


4. Вставьте компакт-диск для записи в устройство и щелкните значок *Записать*.
5. Введите нужные данные в диалоговом окне *Проект данных*. Если Вы не уверены, какие параметры выбрать, нажмите кнопку *Параметры по умолчанию K3b*. Это должно быть приемлемо практически для всех файлов.
6. Нажмите кнопку *Записать*.

## Управление коллекциями цифровых изображений

При помощи digiKam можно легко управлять цифровыми изображениями: загружать из камеры, редактировать и исправлять, распределять по альбомам (или присваивать ярлычки, чтобы было удобно их извлекать, независимо от папок или альбомов), архивировать на компакт-дисках или экспортировать в веб-галерею изображений. digiKam содержит также набор полезных пакетных функций и подключаемых модулей, которые позволяют множество изображений преобразовывать в различные другие форматы, переименовывать их или автоматически корректировать при помощи таких функций, как уменьшение эффекта красных глаз, удаление пятен и шумов матрицы. Различные подключаемые модули фильтров и эффектов помогут из цифровых изображений создать произведения искусства.

Чтобы запустить digiKam, нажмите Alt + F2 и введите digikam. При первом запуске digiKam создаст отдельную папку для хранения альбомов.

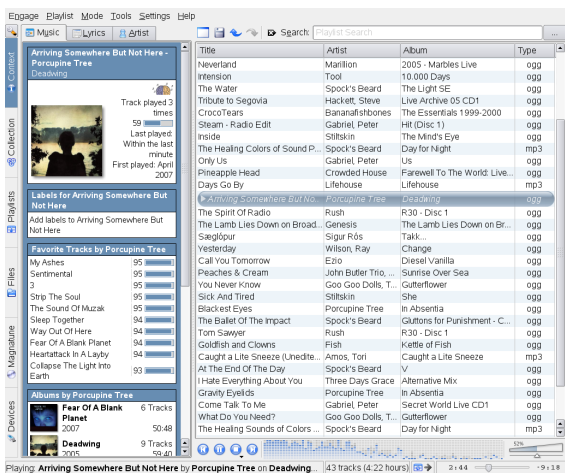


Главное окно digiKam слева содержит панель просмотра в виде дерева, а справа отображает эскизы изображений. Для быстрого доступа к изображениям используйте боковую панель слева, которая позволяет переключаться между различными бланками, сортируя изображения по альбомам, ярлычкам, датам или поискам. Чтобы перейти в режим просмотра и редактирования digiKam, дважды щелкните эскиз изображения.

## Управление музыкальной коллекцией

Проигрыватель музыки amaroK модуля KDE позволяет воспроизводить аудиофайлы различных форматов, создавать списки воспроизведения, импортировать музыку из устройства iPod\* (или выгружать файлы в iPod) или прослушивать потоковое аудиовещание радиостанций Интернета. Поддерживаемые типы файлов зависят от движка, используемого для amaroK.

Чтобы запустить amaroK, нажмите Alt + F2 и введите amaroK. При первом запуске amaroK запустит *Мастер первого запуска*, при помощи которого можно определить папки, в которых amaroK будет искать музыкальные файлы.



В главном окне amaroK слева отображается боковая панель, предоставляющая различные бланки: Вашей музыкальной коллекции, навигатора по контексту, списков воспроизведения, навигатора по файлам и т. д. В правой части окна отображается текущий список воспроизведения. Чтобы воспроизвести музыку, пере-

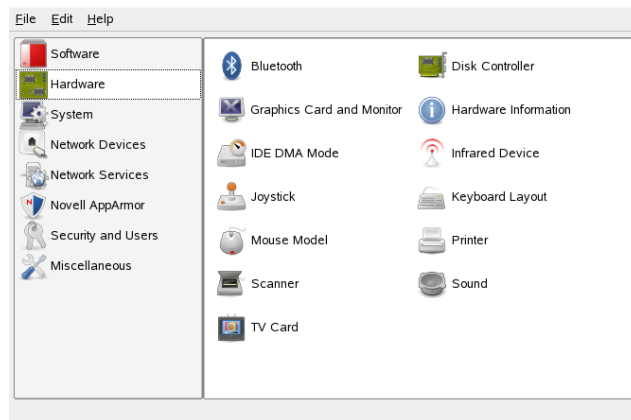
тащите элементы любого из навигаторов боковой панели в область списка воспроизведения. Чтобы начать воспроизведение, дважды щелкните элемент списка воспроизведения.

Если музыкальные файлы имеют соответствующие теги (или, по меньшей мере, содержат сведения об исполнителе и альбоме), Вы можете воспользоваться некоторыми приятными возможностями amaroK. Чтобы автоматически загрузить с Amazon изображения для обложек альбомов, выберите *Инструменты* → *Менеджер обложек* и щелкните *Загрузить недостающие обложки*. При следующем воспроизведении дорожки из этого альбома обложка будет показана в контекстном навигаторе и на экране. Чтобы получить дополнительные сведения об исполнителе, переключитесь на навигатор *Контекст* боковой панели. Перейдите на вкладку *Исполнитель*, при этом amaroK выполнит поиск в википедии соответствующей статьи, которая затем будет показана в навигаторе по контексту. Для просмотра текста дорожки, перейдите на вкладку *Лирика*, чтобы запустить поиск и отображение результатов.

Чтобы настроить применение другого движка (или других функций amaroK), выберите *Параметры* → *Настройка amaroK*.

## Настройка системы при помощи YaST

Поскольку центр управления KDE предназначен только для настройки рабочего стола KDE, изменить установку и конфигурацию системы в целом можно при помощи YaST. Поэтому для запуска YaST требуются привилегии администратора (или root).



YaST содержит различные модули для настройки системных параметров. Они распределены по следующим категориям.

**Программное обеспечение.** Используйте модули этой категории для задания определенных параметров установки и обновления, а также для установки и удаления пакетов программного обеспечения.

**Оборудование.** Используйте эти модули для настройки оборудования компьютера, например монитора, клавиатуры, мыши, принтера или сканера.

**Система.** При помощи этих модулей можно изменить системные параметры, например дату, время или язык, и выполнить такие задачи, как резервное копирование или восстановление файлов.

**Сетевые устройства.** Эти модули следует использовать для настройки сетевых устройств, например сетевых карт, ISDN, DSL или модема.

**Сетевые сервисы.** Эти модули предназначены для сетевых сервисов и для настройки некоторых клиентов, таких как LDAP и NFS.

**Novell AppArmor.** Используйте модули этой категории для настройки системы безопасности приложения Novell AppArmor.

**Безопасность и пользователи.** Здесь можно настроить элементы безопасности, например параметры брандмауэра, а также создавать пользователей и группы и управлять ими.

**Разное.** Содержит несколько модулей, которые сложно отнести к какой-либо из первых шести групп модулей. Например, можно просмотреть файлы журналов, прочитать заметки о выпуске или установить драйверы с компакт-диска поставщика.

Чтобы открыть YaST, нажмите **Alt + F2** и введите `yast`. Появится диалоговое окно для ввода пароля `root`. Модули YaST содержат тексты встроенной интерактивной справки.

## Управление принтерами

Принтеры могут быть подключены к системе локально или доступны по сети. Чтобы использовать локальный принтер, убедитесь, что он подключен к Вашему компьютеру. Перед подключением не-USB принтера необходимо выключить систему.

Принтеры можно настроить при помощи YaST. Запустите YaST и в центре управления YaST выберите *Оборудование* → *Принтер*. При этом откроется главное окно

конфигурации принтера. Если автоматически определить устройства печати не удалось, нажмите кнопку *Добавить* в диалоговом окне *Конфигурация принтера*, чтобы запустить процесс ручной настройки. Следуйте инструкциям интерактивной справки YaST. Если есть сомнения, какой параметр выбрать и какие данные ввести, обратитесь к системному администратору.

Если устройство печати настроено правильно, к нему можно обратиться из любого приложения.

## Выход из системы

По завершении работы с компьютером Вы можете выйти из системы, оставив ее работать, выполнить перезагрузку или выключить компьютер. Нажмите кнопку главного меню на панели и выберите *Выйти из системы*. Если после Вашего выхода система должна продолжить работу, в открывшемся диалоговом окне щелкните *Завершить текущий сеанс*. В противном случае щелкните *Отключить компьютер*.

## Получение дополнительной информации

Данное руководство — это краткое введение для рабочего стола KDE и некоторых ключевых приложений, выполняемых на нем. Для получения дополнительных сведений см. *Руководство пользователя KDE* и другие руководства SUSE Linux Enterprise по ссылке <http://www.novell.com/documentation/sled10/> или в установленной системе в папке `/usr/share/doc/manual`.

## Юридическая информация

© Novell, Inc., 2006–2008. Все права защищены. Никакая часть настоящего документа не может быть воспроизведена, фотокопирована, сохранена в какой-либо поисковой системе или передана без явного письменного согласия издателя. Товарные знаки корпорации Novell см. в Списке товарных и сервисных знаков Novell [<http://www.novell.com/company/legal/trademarks/tmlist.html>]. Все товарные знаки независимых производителей являются собственностью их владельцев. Символ товарного знака (®, ™ и т. д.) означает товарный знак Novell; звездочка (\*) означает товарный знак независимых производителей.



